

# מקורות גידול האוכלוסייה

# 3

מקורות גידול האוכלוסייה

ילודה

תמותה

ריבוי טבעי

עלייה

הגירה בין-יישובית

הגירה במטרופולין ירושלים



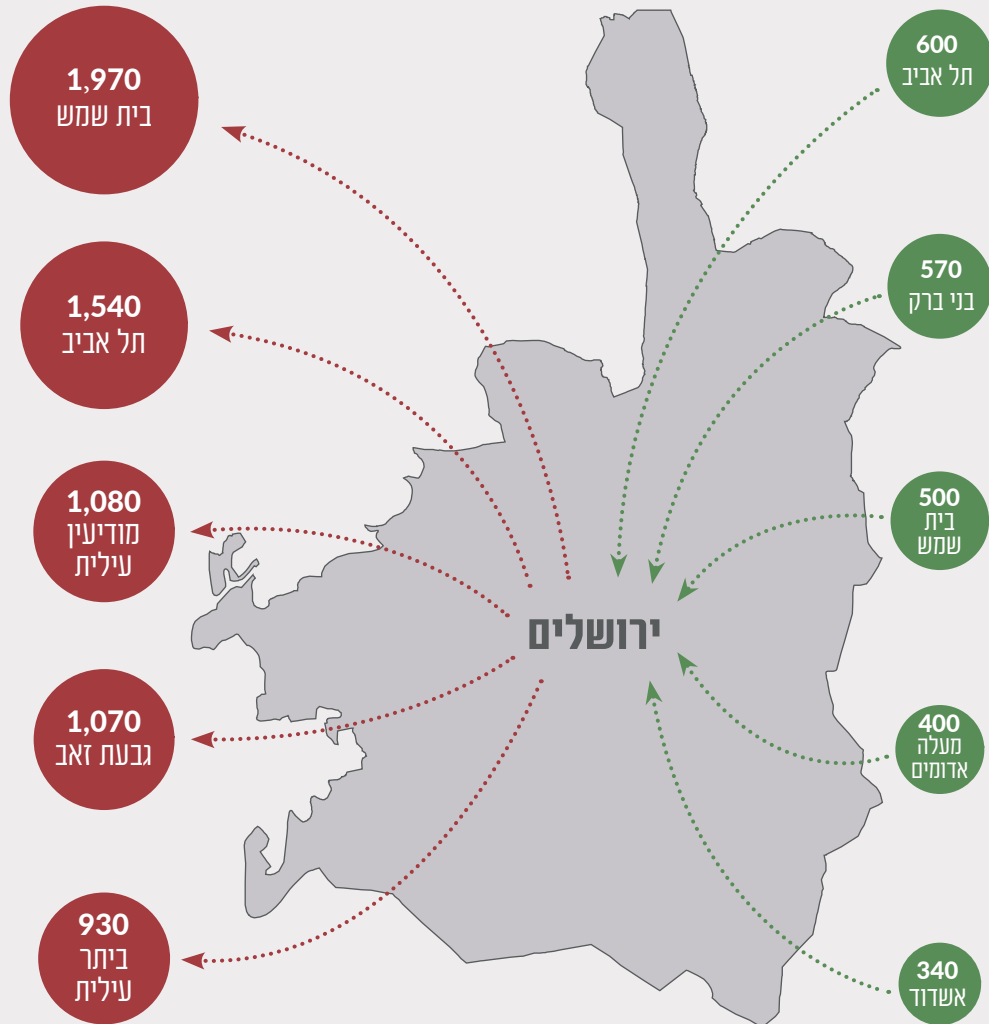
## הגירה לירושלים וממנה, 2016

### מירושלים

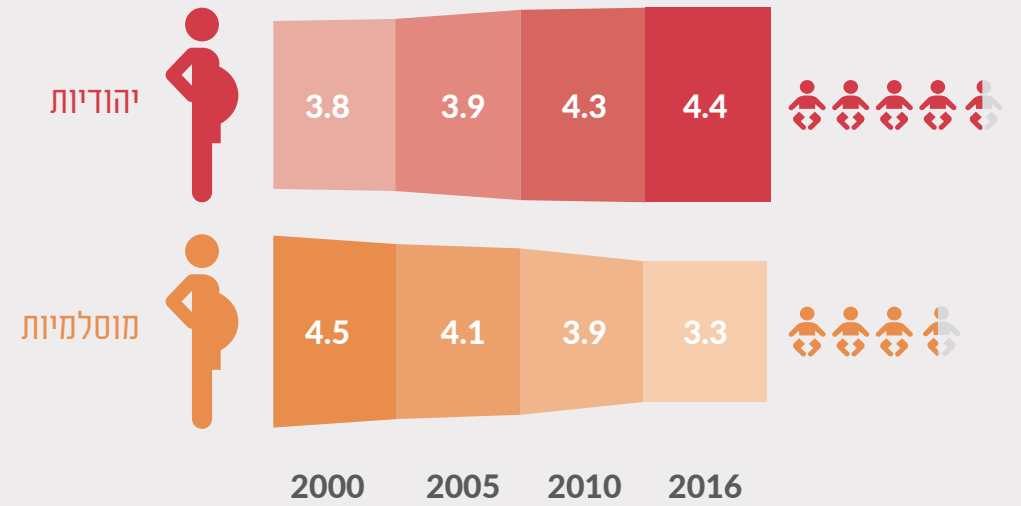
5 יישובים עיקריים

### לירושלים

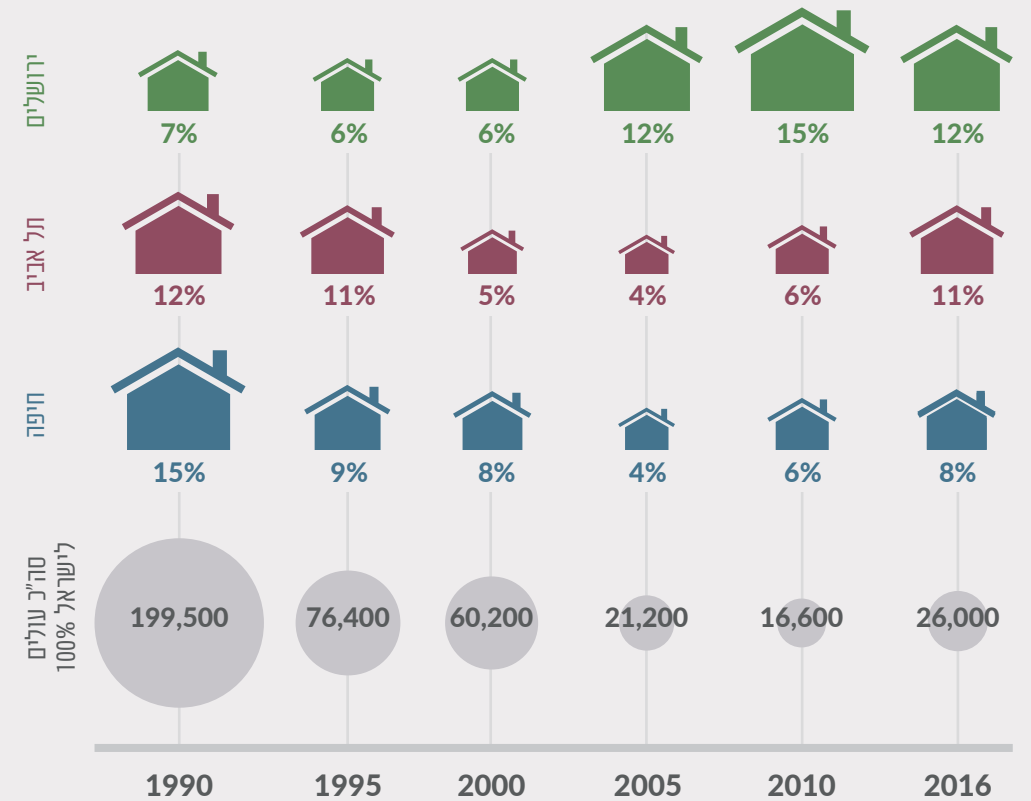
5 יישובים עיקריים



## שיעור פריון של נשים בירושלים, 2016-2000



## השתקעות ראשונה של עולים, 2016-1990



# מקורות גידול האוכלוסייה

בשנת 2016 עמד הריבוי הטבעי בירושלים על 20,300 נפשות, מספר העולים החדשים שהשתקעו בעיר היה 3,500 ומאזן ההגירה היה שלילי ועמד על 8,000- תושבים.

שלושה מרכיבים תורמים לגידול האוכלוסייה:

• ריבוי טבעי

ההפרש בין מספר הלידות לבין מספר הפטירות.

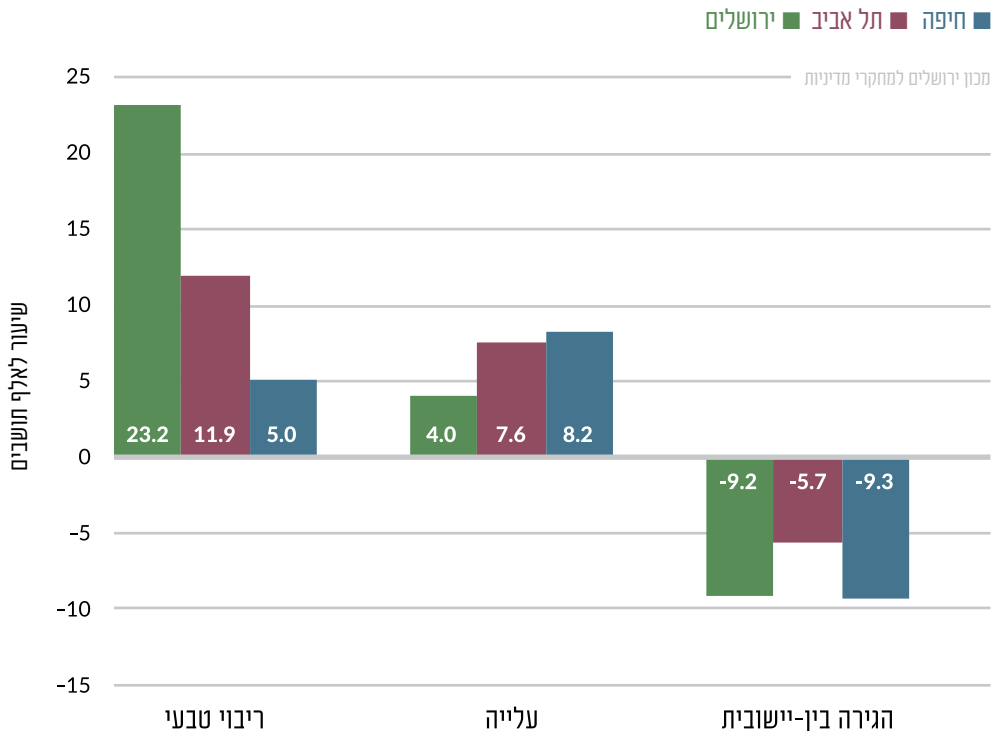
• עלייה

השתקעות ראשונה של עולים חדשים הבוחרים בירושלים כמקום מגוריהם הראשון בישראל.

• הגירה בין-יישובית

ההפרש בין מספר המהגרים אל ירושלים (נכנסים) מיישובים אחרים בארץ, לבין אלו המהגרים מירושלים (עוזבים) ליישובים אחרים בארץ.

## מקורות גידול האוכלוסייה בירושלים, בתל אביב וחיפה, 2016



בשנת 2016 נולדו לתושבי ירושלים 24,100 תינוקות: 15,700 תינוקות (65%) נולדו למשפחות יהודיות ו-8,400 תינוקות (35%) נולדו למשפחות ערביות. אוכלוסיית ירושלים מתאפיינת בשיעורי ילודה גבוהים. בשנת 2016 היה שיעור הילודה בירושלים 27.6 לידות לאלף תושבים והוא היה גבוה בהשוואה לישראל – 21.2 לידות לאלף תושבים.

משנות ה-70 ועד סוף העשור הראשון של שנות ה-2000 חלה ירידה מתונה בשיעורי הילודה בקרב האוכלוסייה היהודית בירושלים. שיעור הילודה הממוצע של אוכלוסייה זו ירד מ-27.7 לידות לאלף תושבים בשנים 1973-1989 ל-25.7 בשנים 1990-1999. בשנים 2000-2009 שיעור הילודה הממוצע נותר דומה ועמד על 25.3. אולם בשנים האחרונות, כאמור, חלה עלייה בשיעור הילודה בקרב האוכלוסייה היהודית, ובשנים 2010-2016 עמד השיעור הממוצע על 28.4. שיעור זה אף גבוה משיעור הילודה הממוצע שנרשם בשנות ה-70.

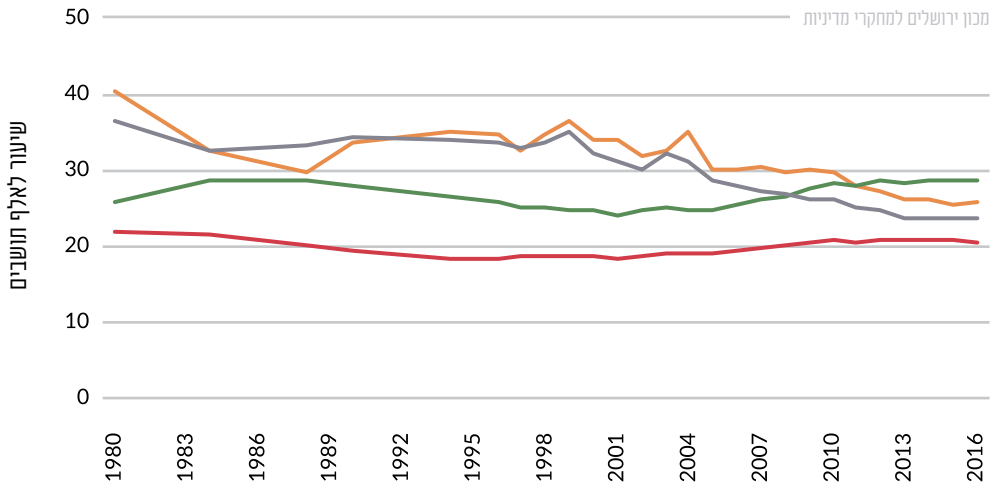
מתחילת שנות ה-70 ועד שנת 2016 חלה ירידה חדה בשיעורי הילודה בקרב האוכלוסייה הערבית בירושלים. בשנים 1973-1979 היה שיעור הילודה הממוצע בקרב אוכלוסייה זו 42.5 לידות לאלף תושבים, הוא ירד ל-32.9 בשנים 1980-1989 ועלה במעט ל-34.1 בשנים 1990-1999. אולם בשנות ה-2000 התחדשה מגמת הירידה: בשנים 2000-2009 עמד שיעור הילודה הממוצע על 31.7, והוא ירד ל-26.8 בשנים 2010-2016.

שיעור הילודה בקרב האוכלוסייה היהודית בירושלים גבוה משיעור הילודה בקרב האוכלוסייה הערבית. בשנת 2016 היה שיעור הילודה בקרב האוכלוסייה היהודית בעיר 28.7 לידות לאלף תושבים ובקרב האוכלוסייה הערבית 25.7 לידות לאלף תושבים. בישראל לעומת זאת שיעור הילודה של האוכלוסייה היהודית (20.6) נמוך מזה של האוכלוסייה הערבית (23.6).

משנת 1967 ועד שנת 2011 היה שיעור הילודה בקרב האוכלוסייה הערבית בירושלים גבוה משיעור הילודה בקרב האוכלוסייה היהודית. אולם בשנת 2012 התהפכה המגמה ומזה 5 שנים שיעור הילודה בקרב האוכלוסייה היהודית גבוה משיעור בקרב האוכלוסייה הערבית. העלייה בשיעור הילודה בקרב האוכלוסייה היהודית נובעת הן מעלייה בחלקן של האוכלוסיות הדתית והחרדית בעיר והן מעלייה בשיעור הפרייון בקרבן. הירידה בשיעורי הילודה בקרב האוכלוסייה הערבית קשורה לעלייה ברמת ההשכלה ולעלייה בהשתתפות בכוח העבודה בקרב הנשים.

## לידות בישראל ובירושלים, לפי קבוצת אוכלוסייה, 1980-2016

■ ערבים - ירושלים ■ ערבים - ישראל ■ יהודים - ירושלים ■ יהודים - ישראל



השכונות בהן נרשמו שיעורי הילודה הנמוכים ביותר היו: הרובע הנוצרי שבעיר העתיקה (15), בית צפאפא (19) והרובע הארמני שבעיר העתיקה (21).

בשנת 2016 היה שיעור הפרייון הכולל (מספר הילדים הממוצע שאישה צפויה ללדת במהלך חייה) בירושלים 3.9 והוא היה גבוה באופן ניכר משיעורי הפרייון בישראל (3.1), בתל אביב (2.1) ובחיפה (2.2). הערים בהן נרשמו שיעורי הפרייון הגבוהים ביותר בישראל היו: מודיעין עילית (7.6), ביתר עילית (7.2), בני ברק (5.8) ובית שמש (5.6).

בשנת 2016 עמד שיעור הפרייון הכולל של הנשים היהודיות בירושלים על 4.3 (3.1 בישראל), והוא היה גבוה משיעור הפרייון הכולל בקרב הנשים הערביות בירושלים – 3.2 (3.1 בישראל). שיעור הפרייון הכולל הגבוה בקרב הנשים היהודיות מושפע בעיקר משיעור הפרייון הכולל הגבוה בקרב הנשים החרדיות ומשיעור הפרייון הכולל הגבוה יחסית של הנשים הדתיות. שיעור הפרייון הכולל בקרב הנשים המוסלמיות בירושלים היה 3.3 והוא זהה לשיעור הפרייון הכולל בקרב הנשים המוסלמיות בישראל.

שיעורי הילודה מושפעים בעיקר ממבנה גילים ודפוסי פרייון. דפוסי פרייון מושפעים בעיקר ממאפיינים תרבותיים, רמת השכלה ושיעור השתתפות של נשים בכוח העבודה. שיעורי הילודה בירושלים משתנים משכונה לשכונה, בהתאם למבנה הגילים של האוכלוסייה והמאפיינים שלה. השכונות היהודיות בהן נרשמו שיעורי הילודה הגבוהים ביותר בשנת 2016 היו שכונות חרדיות או איזורים בהם גרה אוכלוסייה חרדית גדולה: מאה שערים ובתי אונגרין (52 לידות לאלף תושבים), נווה יעקב צפון – אזור רחוב מאיר בלבן ונווה יעקב דרום – אזור רחוב הרב פניז'ל (51), מקור ברוך מזרח – אזור רחוב תחכמוני (49) ושכונת כרם אברהם (48).

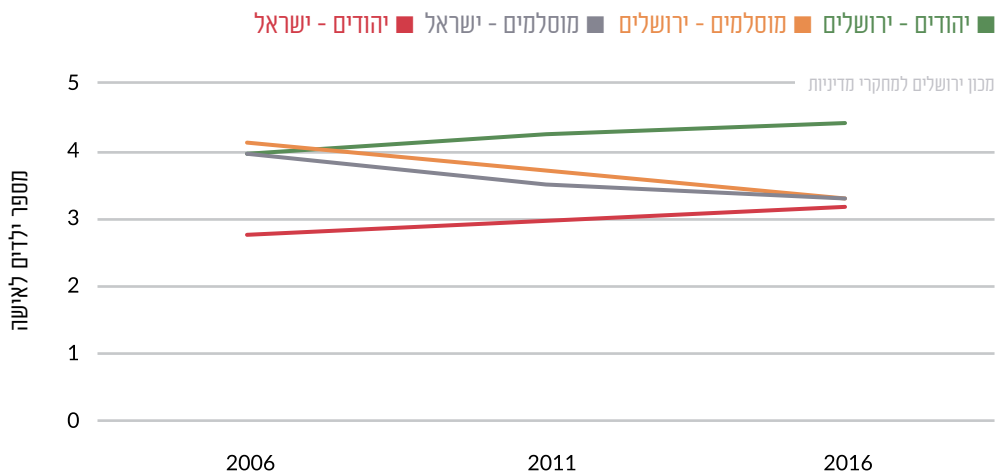
השכונות בהן נרשמו שיעורי הילודה הנמוכים ביותר היו: רמת בית הכרם (8 לידות לאלף תושבים), צמרת אלנבי (מחנה אלנבי לשעבר) – 9, זכרון יוסף ושבט צדק בנחלאות (9), דרום הגבעה הצרפתית (10) וגבעת משואה (10).

השכונות הערביות בהן נרשמו שיעורי הילודה הגבוהים ביותר היו: ענאתה החדשה (39), כפר עקב (34), ג'בל מוכבר (31) ומחנה פליטים שועפאט (31).

ל-4.4 בשנת 2016. בישראל עלה שיעור הפרייון מ-2.8 ל-3.2. בקרב האוכלוסייה המוסלמית נרשמה מגמה הפוכה – בירושלים ירד שיעור הפרייון הכולל מ-4.1 ל-3.3 ובישראל מ-4.0 ל-3.3.

בעשור האחרון חלה עלייה הדרגתית בשיעורי הפרייון בקרב הנשים היהודיות<sup>11</sup> הן בירושלים והן בישראל, בעוד שבקרב הנשים המוסלמיות חלה ירידה בשיעורי הפרייון. בשנת 2006 היה שיעור הפרייון הכולל בקרב הנשים היהודיות בירושלים 4.0 והוא עלה

## שיעור פרייון כולל בישראל ובירושלים, לפי דת, 2006, 2011, 2016



## תמותה

בשנת 2016 נפטרו בירושלים 3,700 תושבים: 75% מהם יהודים ו-25% ערבים. שיעור התמותה בירושלים – 4.2 פטירות לאלף תושבים – היה נמוך מזה שבישראל (5.2), בתל אביב (7.4) ובחיפה (9.5), והוא מוסבר בהיותה של אוכלוסיית ירושלים צעירה יחסית.

שיעור התמותה בקרב האוכלוסייה היהודית בירושלים (5.1) נמוך בהשוואה לאוכלוסייה היהודית בישראל (5.8), בתל אביב (7.5) ובחיפה (10.0).

שיעור התמותה בקרב האוכלוסייה הערבית בירושלים (2.8) היה דומה לשיעור התמותה בקרב האוכלוסייה הערבית בישראל (2.9).

שיעור התמותה בקרב האוכלוסייה היהודית בירושלים גבוה באופן ניכר משיעור התמותה בקרב האוכלוסייה הערבית. בשנת 2016 היה שיעור התמותה בקרב האוכלוסייה היהודית בירושלים 5.1 פטירות לאלף תושבים, בהשוואה ל-2.8 פטירות לאלף תושבים בקרב האוכלוסייה הערבית.

11 נשים יהודיות בלבד (ללא נשים נוצריות לא ערביות ונשים ללא סיווג דת).

במהלך השנים חלה ירידה מתונה בשיעור התמותה בקרב האוכלוסייה היהודית בירושלים, בעוד שבקרב האוכלוסייה הערבית חלה ירידה חדה ומהירה. שיעור התמותה הממוצע בקרב האוכלוסייה היהודית ירד מ-6.4 פטירות בממוצע לאלף תושבים בשנים 1973-1979,<sup>12</sup> ל-5.9 בשנים 1980-1989, ל-5.5 בשנים 1990-1999, ל-5.2 בשנים 2000-2009 ול-5.1 בשנים 2010-2016.

בקרב האוכלוסייה הערבית חלה ירידה חדה בשיעור התמותה הממוצע מ-6.4 פטירות בממוצע לאלף תושבים בשנים 1973-1979, ל-4.5 בשנים 1980-1989, ל-3.5 בשנים 1990-1999, ל-2.8 בשנים 2000-2009 והוא המשיך לרדת בשנים 2010-2016 והגיע ל-2.7.

אחד הגורמים העיקריים לירידה החדה בשיעור התמותה בקרב האוכלוסייה הערבית הוא הירידה החדה בתמותת התינוקות.<sup>13</sup> בשנים 1972-1979 היה שיעור תמותת התינוקות הממוצע בקרב האוכלוסייה הערבית בירושלים 45.2 (פטירות לאלף לידות חי), הוא ירד ל-17.2 בשנים 1980-1989, ל-10.7 בשנים 1990-1999, ל-6.8 בשנים 2000-2009 ול-5.8 בשנים 2010-2016.

בשנים 2014-2016 היה שיעור תמותת התינוקות הממוצע בקרב האוכלוסייה היהודית בירושלים 2.5, והוא היה גבוה במעט מזה של האוכלוסייה היהודית בישראל - 2.2. שיעור תמותת התינוקות בקרב האוכלוסייה הערבית בירושלים עמד על 6.1 והוא היה דומה לזה שבקרב האוכלוסייה הערבית בישראל - 6.2. שיעור תמותת התינוקות הגבוה יותר בקרב האוכלוסייה הערבית בהשוואה לאוכלוסייה היהודית נובע בעיקר ממומים מולדים וממחלות גנטיות<sup>14</sup> ששכיחותם גבוהה יחסית בקרב האוכלוסייה המוסלמית, בשל נישואי קרובים.

הירידה בשיעורי התמותה בקרב האוכלוסייה הערבית בירושלים היא תוצאה של שיפור בתנאי התברואה, בשירותי הבריאות והרפואה המונעת בשנות ה-70 וה-80 וכן מהחלת של חוק בריאות ממלכתי החל מאמצע שנות ה-90. סיבה נוספת לשיעורי התמותה הנמוכים בקרב האוכלוסייה הערבית היא היותה של אוכלוסייה זו צעירה יחסית. בקרב האוכלוסייה הערבית שיעור בני 65 ומעלה היה 4% בהשוואה ל-12% בקרב האוכלוסייה היהודית. בני 75 ומעלה היוו 1% בקרב האוכלוסייה הערבית בהשוואה ל-6% בקרב האוכלוסייה היהודית.

שיעורי התמותה הגבוהים ביותר בקרב האוכלוסייה היהודית נרשמו בשכונות הוותיקות בעיר. בשכונות אלה מרבית האוכלוסייה היא כללית (חילונית, מסורתית ודתית) והיא מבוגרת יחסית בהשוואה לשכונות האחרות בעיר. השכונות בהן נרשמו שיעורי התמותה הגבוהים ביותר היו: קטמון הישנה - צפון (30 פטירות לאלף תושבים), קריית וולפסון (20), קריית שמואל (16), טלביה (15) ובקעה - מרכז (15).

גם בקרב האוכלוסייה הערבית שיעורי התמותה הגבוהים ביותר נרשמו בשכונות הוותיקות, בהן האוכלוסייה מבוגרת יותר. אולם שיעורי התמותה שנרשמו בשכונות הערביות נמוכים באופן ניכר מאלו שבשכונות היהודיות. השכונות הערביות בהן נרשמו שיעורי התמותה הגבוהים ביותר היו: הרובע הנוצרי (6 פטירות לאלף תושבים), הרובע הארמני (4) והרובע המוסלמי שבעיר העתיקה (4) ושועפאט (3).

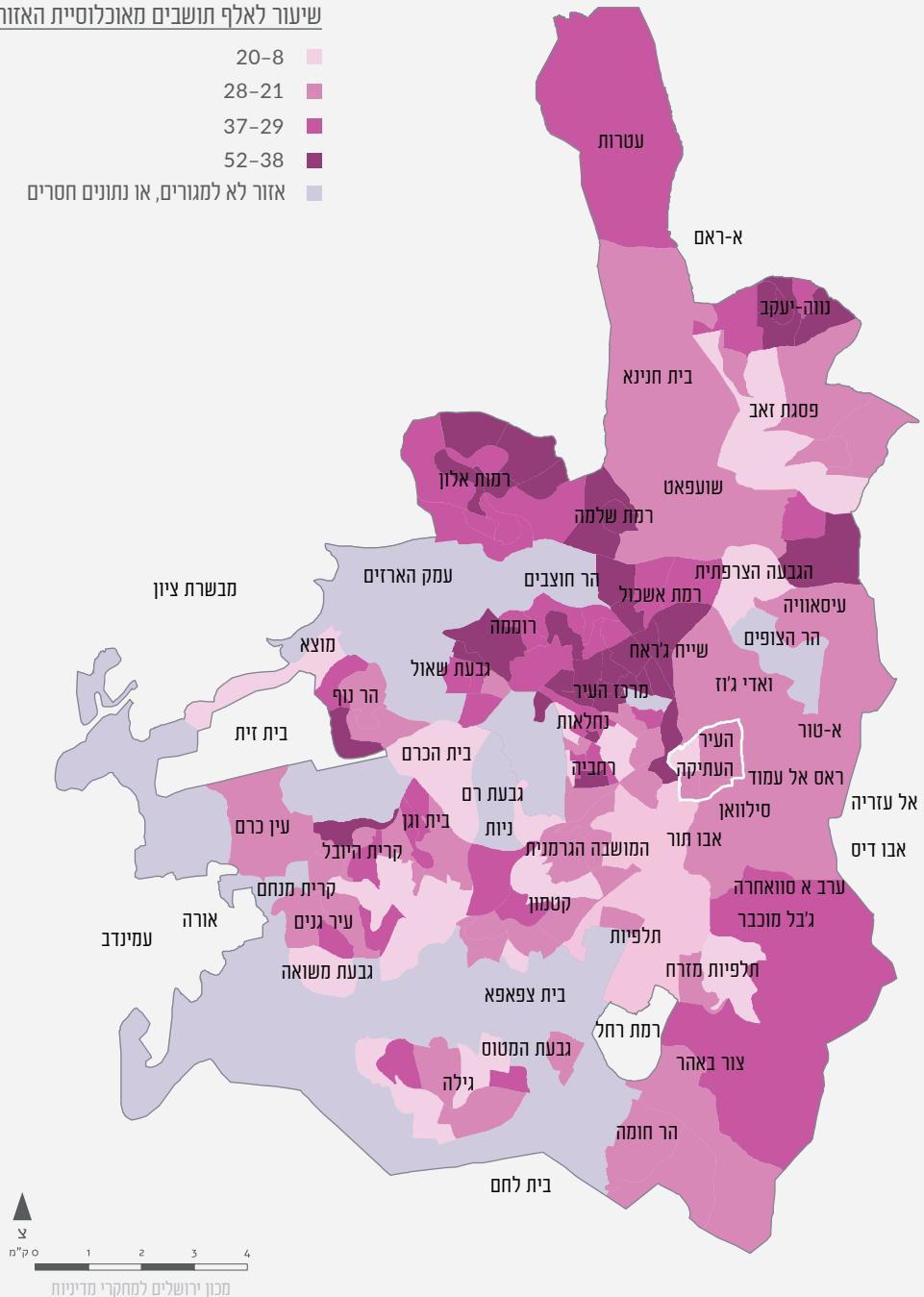
12 יש לציין ששיעורי התמותה בקרב האוכלוסייה הערבית ירדו מ-7.3 פטירות לאלף תושבים בשנת 1973 ל-5.3 בשנת 1979. בקרב האוכלוסייה היהודית ירדו שיעורי התמותה בשנים אלו מ-6.8 פטירות ל-6.0 פטירות.

13 תינוקות שנפטרו לפני הגיעם לגיל שנה.

14 ראו דו"ח תמותת תינוקות ותמותה פרינטלית בישראל לשנים 2008-2011, משרד הבריאות. [https://www.health.gov.il/PublicationsFiles/Infant\\_mortality\\_rate-2008-2011.pdf](https://www.health.gov.il/PublicationsFiles/Infant_mortality_rate-2008-2011.pdf)

שיעור לאלף תושבים מאוכלוסיית האזור

- 20-8
- 28-21
- 37-29
- 52-38
- אזור לא למגורים, או נתונים חסרים

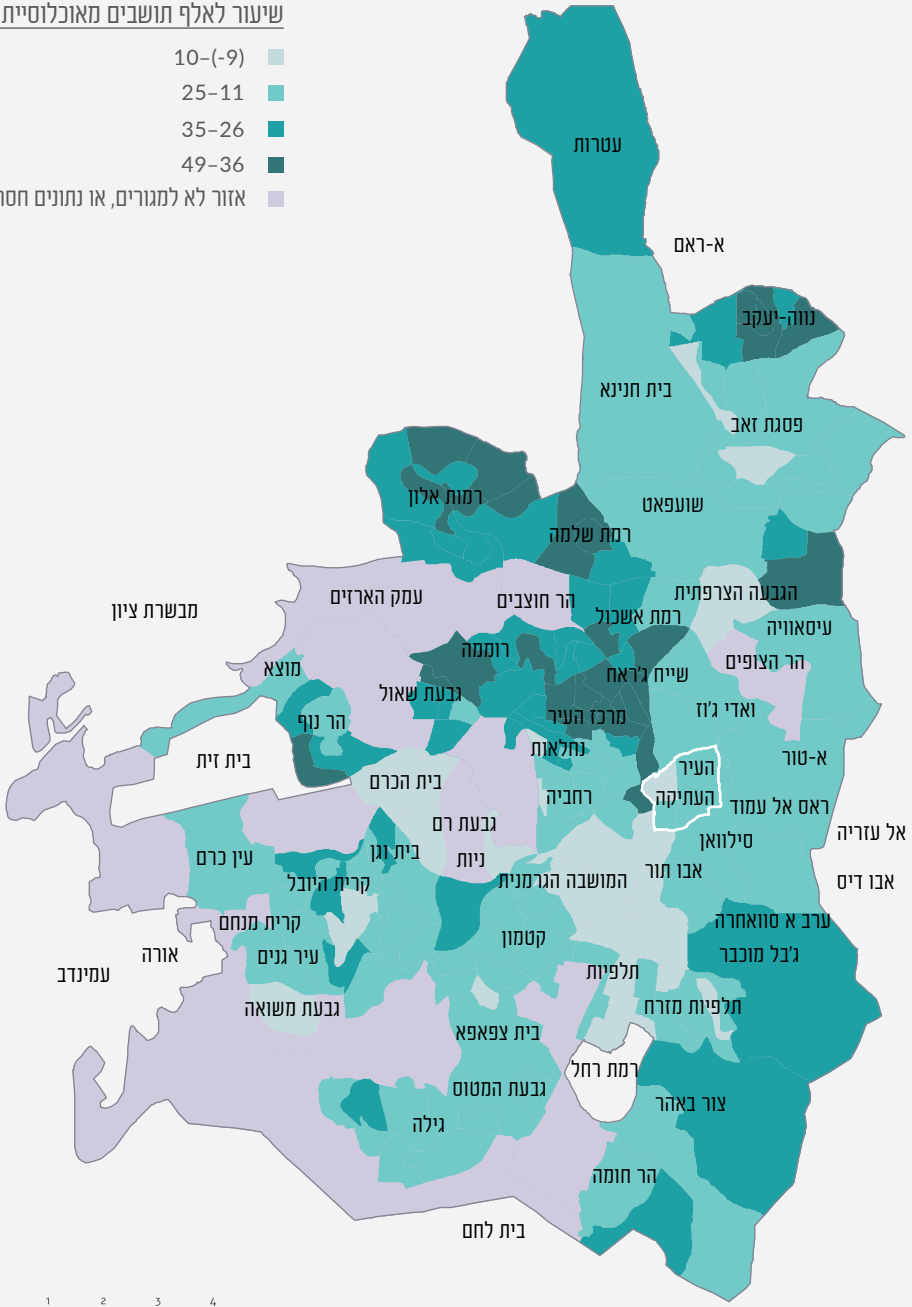




# ריבוי טבעי בירושלים, 2016

## שיעור לאלף תושבים מאוכלוסיית האזור

- 10-(-9)
- 25-11
- 35-26
- 49-36
- אזור לא למגורים, או נתונים חסרים



הריבוי הטבעי (ההפרש בין מספר הלידות לבין מספר הפטירות) הוא מרכיב הגידול העיקרי של האוכלוסייה בירושלים. בשנת 2016 נוספו לירושלים כתוצאה מריבוי טבעי 20,300 נפשות: 63% יהודים ו-37% ערבים. שיעור הריבוי הטבעי בירושלים (23.2 לאלף תושבים) גבוה באופן ניכר מזה שבישראל (16.0), בתל אביב (11.9) ובחיפה (5.0).

הערבית. הירידה בקרב האוכלוסייה היהודית הייתה מתונה: בשנים 1973-1979 ו-1980-1989 היה שיעור הריבוי הטבעי הממוצע בקרב האוכלוסייה היהודית 21.3 ו-21.8 לאלף תושבים, בהתאמה. הוא ירד ל-20.3 בשנים 1990-1999 ונשאר דומה (20.0) בשנים 2000-2009. בשנים 2010-2016 התהפכה המגמה וניכרת עלייה בשיעור הריבוי הטבעי שעמד על 23.3.

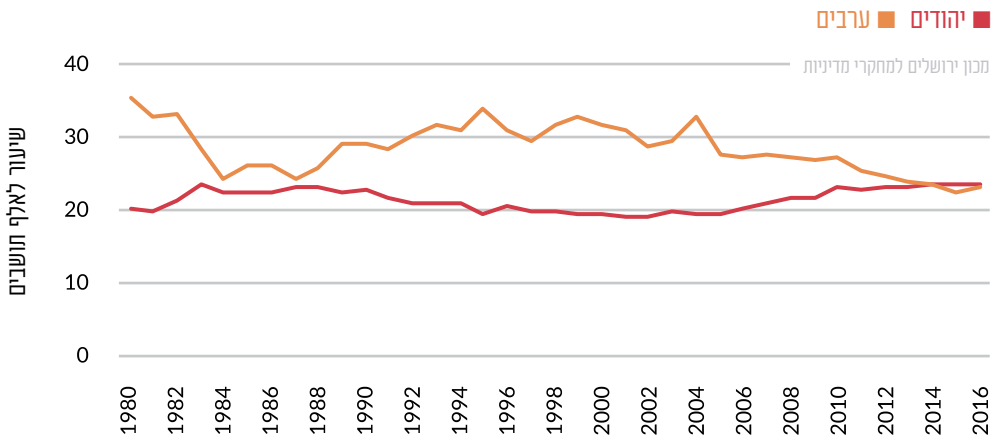
בקרוב האוכלוסייה הערבית חלה במהלך השנים ירידה חדה בשיעור הריבוי הטבעי ומגמה זו נמשכת גם כיום. בשנות ה-70 היה שיעור הריבוי הטבעי הממוצע בקרב האוכלוסייה הערבית בירושלים 36.2 לאלף תושבים, הוא ירד ל-28.5 בשנות ה-80, עלה במעט בשנות ה-90 ל-30.3 וירד ל-29.0 בשנים 2000-2009. בשנים 2010-2016 נמשכה מגמת הירידה ושיעור הריבוי הטבעי עמד על 23.8.

בשנת 2016 היה שיעור הריבוי הטבעי בקרב האוכלוסייה היהודית בירושלים גבוה רק במעט מזה של האוכלוסייה הערבית – 23.4 ו-22.9 לאלף תושבים, בהתאמה. זוהי השנה השלישית בה שיעור הריבוי הטבעי של האוכלוסייה היהודית גבוה מזה של האוכלוסייה הערבית. העלייה בשיעור הריבוי הטבעי בקרב האוכלוסייה היהודית נובעת מעלייה בשיעור הילודה בקרב אוכלוסייה זו.

שיעור הריבוי הטבעי של האוכלוסייה היהודית בירושלים (23.4) גבוה באופן ניכר משיעורו בישראל (14.7), בתל אביב (11.7) ובחיפה (4.4). גם שיעור הריבוי הטבעי בקרב האוכלוסייה הערבית בירושלים (22.9) גבוה משיעורו בישראל (20.8), אך הפער קטן יותר.

משנות ה-70 ועד שנת 2014 חלה ירידה בשיעור הריבוי הטבעי בירושלים הן בקרב האוכלוסייה היהודית והן בקרב האוכלוסייה

## ריבוי טבעי בירושלים, לפי קבוצת אוכלוסייה, 1980-2016



בשנת 2015 חלה עלייה במספר העולים<sup>15</sup> שבחרו בירושלים כמקום מגוריהם הראשון בישראל והוא עמד על 3,100. מגמה זו נמשכה גם בשנת 2016 עם השתקעותם של 3,500 עולים בעיר.

במשך שנים רבות התאפיינה ירושלים בכושר משיכה גבוה לעולים. כך למשל בשנים 2002-2012 כ-13% מהעולים לישראל בחרו בירושלים כמקום מגוריהם הראשון בישראל, בעוד שבתל אביב ובחיפה בחרו להשתקע כ-5% מהעולים (בכל אחת מהן). אולם החל משנת 2013 חלה עלייה הדרגתית גם במספר העולים וגם בחלקם של העולים שבחרו לגור בתל אביב בהשוואה לירושלים. בשנת 2015, לראשונה, מספר העולים שבחרו בתל אביב (3,300) כמקום מגוריהם הראשון בישראל היה גבוה במעט ממספר העולים שבחרו בירושלים (3,100). אולם בשנת 2016 מספר העולים שבחרו בירושלים (3,000) היה גבוה במעט ממספר העולים שבחרו בתל אביב (2,800). בחיפה השתקעו בשנה זו 2,100 עולים חדשים.

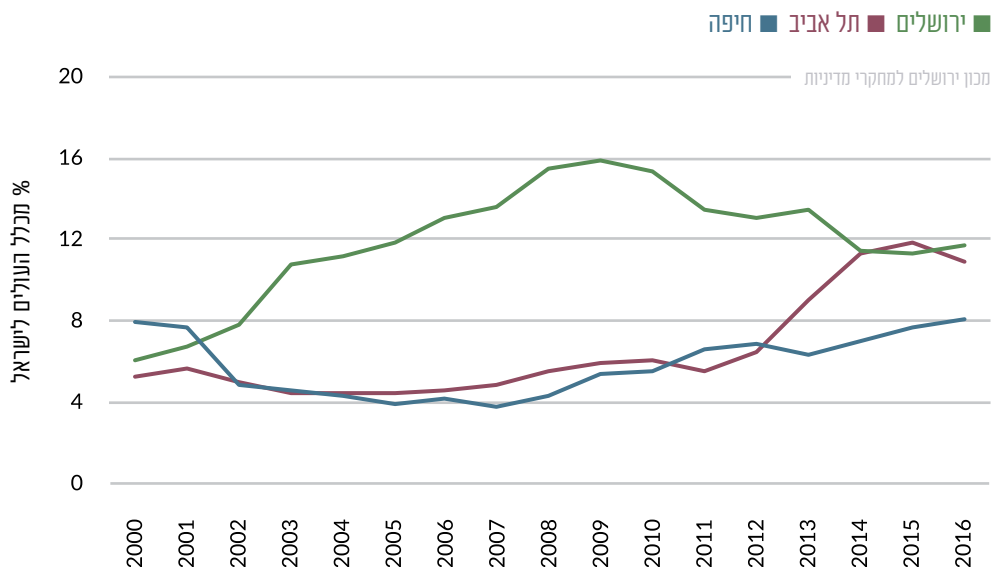
העולים לירושלים בשנת 2016 היוו כ-12% מכלל העולים לישראל, בתל אביב הם היוו 11% ובחיפה 8%.

בשנים 2002-2013 חלה ירידה ניכרת במספר העולים לישראל. בשנת 2002 עלו לישראל 33,600 עולים, מספרם ירד ל-21,200 בשנת 2005 ול-16,900 בשנת 2013. אולם בשנת 2014 השתנתה המגמה וחלה עליה ניכרת במספר העולים שעמד על 24,100. מגמה זו נמשכה גם בשנת 2015, עם הגעתם של 27,900 עולים לישראל. בשנת 2016 חלה ירידה קלה במספר העולים שהגיעו לישראל ומספרם עמד על 26,000. המדינות מהן הגיע לישראל מספר העולים הגבוה ביותר בשנה זו היו: רוסיה (7,000 - 27%), אוקראינה (5,800 - 22%), צרפת (4,200 - 16%) וארצות הברית (2,700 - 10%).

בשונה מהמגמה בישראל, בירושלים נותר מספר העולים יציב יחסית ועמד על כ-2,500 עולים בממוצע מדי שנה בשנים 2002-2007, וכ-2,300 עולים בממוצע מידי שנה בשנים 2008-2013. בשנת 2014 חלה עלייה במספר העולים שבחרו בירושלים כמקום מגוריהם הראשון בישראל, והוא עמד על 2,700. מגמה זו נמשכה גם בשנים 2015 ו-2016 עם השתקעותם של 3,100 ו-3,500 עולים, בהתאמה.

15 לא כולל תושבים חוזרים.

## השתקעות ראשונה של עולים בירושלים, בתל אביב ובחיפה, 2016-2000



וגן (1,200), נחלאות (850), בקעה, אבו תור וימין משה (820), המושבה הגרמנית וקטמון הישנה (790) ורחביה (770).

השבונות בהן עולי 2016-2010 היוו את האחוז הגבוה ביותר מכלל האוכלוסייה היהודית בשכונה היו: טלביה (14%), מרכז העיר (12%), רחביה (10%), נחלאות (9%), המושבה הגרמנית וקטמון הישנה (8%) ובקעה, אבו תור וימין משה (8%).

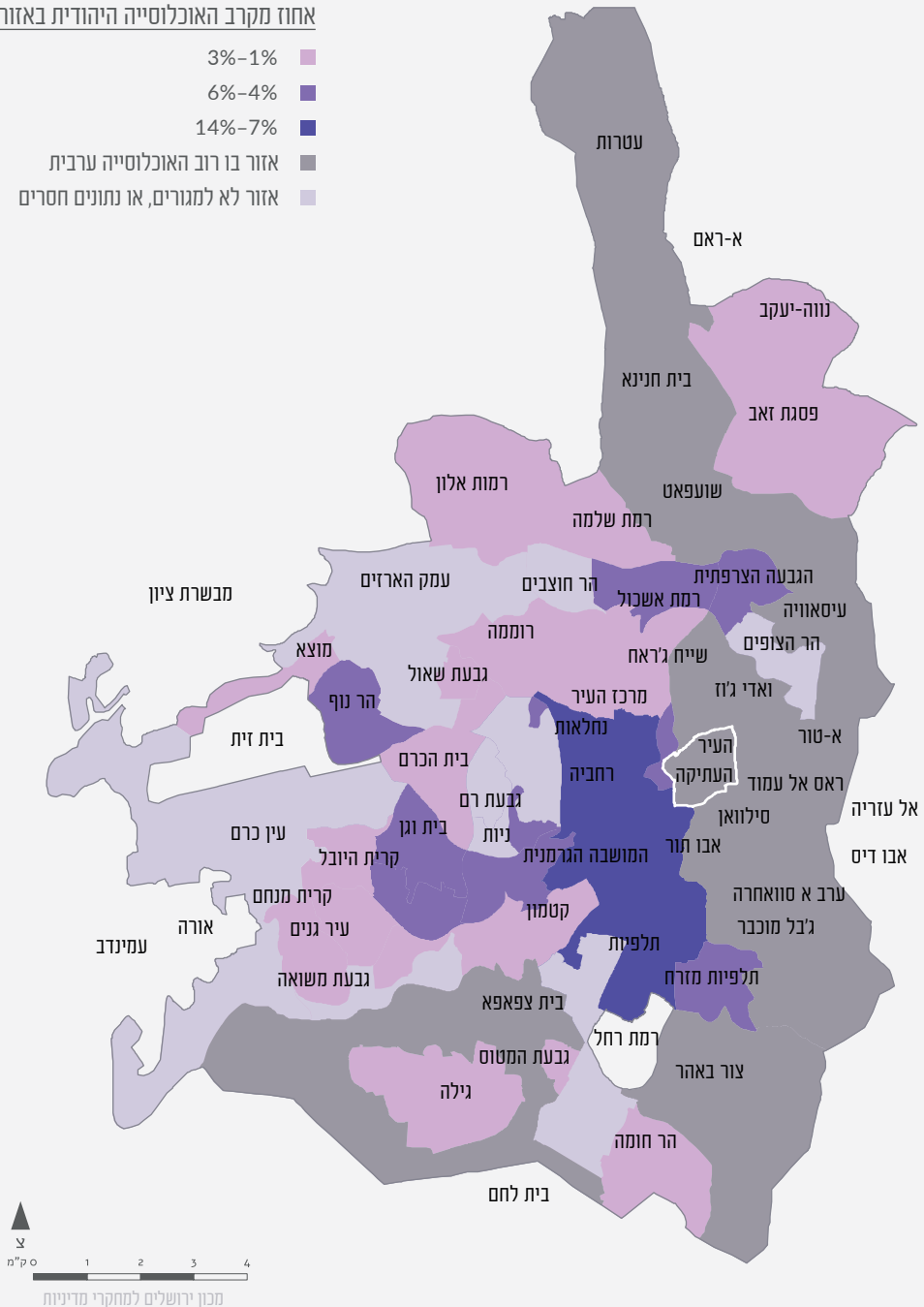
בקרוב העולים שבחרו בירושלים כמקום מגוריהם הראשון בישראל, בולט חלקם הגבוה של העולים מארה"ב (28% מהעולים לעיר הגיעו ממדינה זו) ומצרפת (26%). 3 המדינות הבאות, על פי מדרג יורד, היו: רוסיה (12%), בריטניה (7%) ואוקראינה (5%).

בשנת 2016 גרו בירושלים 18,300 עולים שעלו לישראל בשנים 2016-2010. השבונות בירושלים בהן גר המספר הגבוה ביותר של עולים שעלו לישראל בשנים אלו היו: תלפיות, ארנונה ומקור חיים (1,250), בית

# עולי 2010-2016 בירושלים, 2016

## אחוז מקרב האוכלוסייה היהודית באזור

- 3%-1%
- 6%-4%
- 14%-7%
- אזור בו רוב האוכלוסייה ערבית
- אזור לא למגורים, או נתונים חסרים



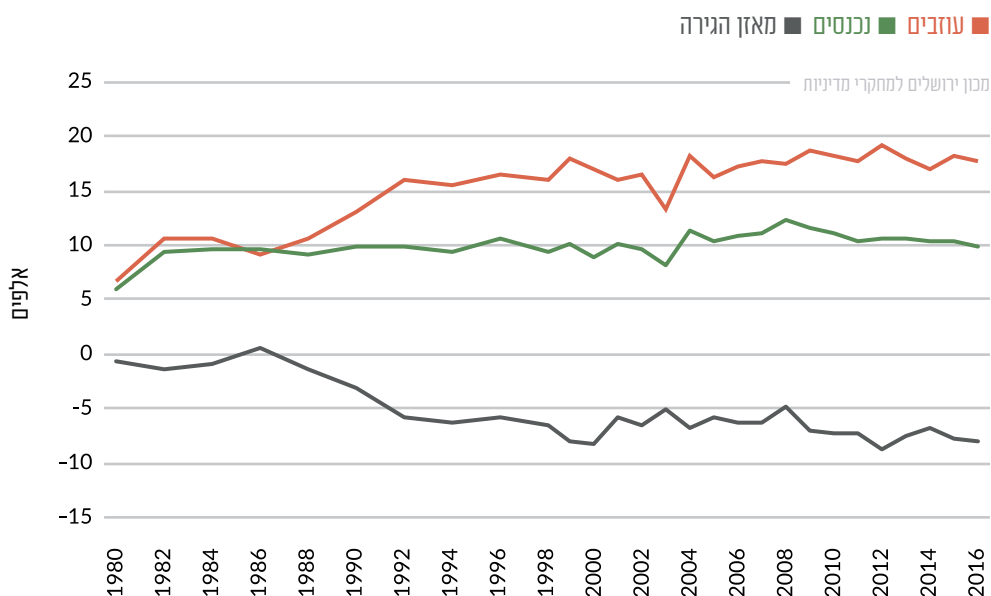
## הגירה בין-יישובית

בשנת 2016 עברו לירושלים מיישובים אחרים בארץ 9,700 תושבים ועזבו אותה ליישובים אחרים בארץ 17,700 תושבים. מאזן ההגירה הבין-יישובית של ירושלים היה שלילי ועמד על -8,000 תושבים. המהגרים לירושלים וממנה הם בעיקר יהודים ומיעוטם ערבים (4%).<sup>16</sup>

למדיניות של הרשות המקומית יכולת השפעה גדולה על היקפי ההגירה הבין-יישובית בהשוואה למרכיבי הגידול האחרים (עלייה וריבוי טבעי).

סוגיה בולטת בשיח הציבורי בירושלים ובישראל היא נושא ההגירה הבין-יישובית. נושא זה חשוב במיוחד במערך השיקולים של קובעי מדיניות ומקבלי החלטות בדרג המקומי, האזורי והלאומי, בעיקר בהקשרים של פיתוח, מיתוג ואטרקטיביות של יישובים.

### הגירה בין-יישובית לירושלים וממנה, 2016-1980



<sup>16</sup> מרבית המהגרים הערבים הם ערבים בעלי אזרחות ישראלית. ערביי מזרח ירושלים (שאינם בעלי אזרחות ישראלית, אלא במעמד של תושבי קבע בישראל) ממעטים להגר.

## נכנסים לירושלים

בקרבת הנכנסים לירושלים בולט אחוז הצעירים (בני 20-34) הגבוה – 48%. בשנים 2014-2016 עמד חלקם של הנכנסים הצעירים על 48%-49% והוא היה נמוך במקצת בהשוואה לשנים 2010-2013, בהן עמד חלקם על 51%-52%. קבוצות הגיל העיקריות שנכנסו לעיר, לפי חומשות גיל, היו: בני 25-29 – 20% מכלל הנכנסים, בני 20-24 – 17%, בני 0-4 – 13% ובני 30-34 – 11%.

השכונות בירושלים אליהן עבר המספר הגדול ביותר של תושבים חדשים (הגירה בין-יישובית בלבד) היו: רמות אלון (680), פסגת זאב (540), נחלאות (510), קטמון (420) וגאולה ומאה שערים (420). מרבית השכונות שצויינו לעיל הן שכונות גדולות מבחינת היקף אוכלוסייתן, וכפועל יוצא מספר הנכנסים הגדול ביותר נרשם בהן. שיעור הנכנסים הגבוה ביותר (מספר הנכנסים ביחס לגודל אוכלוסיית השכונה) נרשם בשכונות הבאות: משכנות האומה, שכונה באכלוס (180 נכנסים לאלף תושבים), נחלאות (54 נכנסים לאלף תושבים), רחביה (50), מרכז העיר (50) וטלביה (43). מרבית השכונות הללו הן שכונות בהן מתגוררים צעירים וסטודנטים רבים ויש בהן מידי שנה תנועה ערה של עוזבים ושל נכנסים.

בשנת 2016 עברו לירושלים מיישובים אחרים בארץ 9,700 תושבים חדשים. מספר הנכנסים לירושלים בשנה זו היה נמוך בהשוואה למספר הנכנסים בשנים 2014-2015, בהן עברו לעיר כ-10,300 תושבים מידי שנה. בקרב הנכנסים לעיר בולט חלקם הגבוה של הנכנסים ממטרופולין תל אביב – 40% (3,900 תושבים) וכן של הנכנסים ממטרופולין ירושלים – 31% (3,000 תושבים).

בשנת 2016 מספר המהגרים הגדול ביותר לירושלים הגיע מהישובים הבאים: תל אביב (600), בני ברק (570), בית שמש (500), מעלה אדומים (400), אשדוד (340) וביתר עילית (330).

כ-2,300 איש (אומדן) מקרב הנכנסים לירושלים עברו אליה מיישובים חרדיים ומיישובים בהם גרה אוכלוסייה חרדית גדולה, והם היוו 24% מכלל הנכנסים לעיר. היישובים העיקריים מהם עברה לירושלים אוכלוסייה חרדית היו: בני ברק, בית שמש, ביתר עילית, מודיעין עילית, כוכב יעקב, קריית יערים ואלעד.

## עוזבים את ירושלים

קבוצות הגיל העיקריות שעזבו את העיר, לפי חומשות גיל, היו: בני 0-4 – 18% מכלל העוזבים, בני 25-29 – 18% ובני 20-24 – 15%. התפלגות גילאי העוזבים את העיר שונה מזו של האוכלוסייה היהודית<sup>17</sup> בעיר. בשנה זו היו בני 0-4 13% מקרב האוכלוסייה היהודית בעיר, בני 25-29 היוו 7% ובני 20-24 – 8%. פירושו של דבר שחלקם של העוזבים הצעירים מכלל העוזבים גבוה יותר מחלקם באוכלוסיית העיר. יש לציין שככלל מהגרים הם צעירים ותופעה זו אינה ייחודית לירושלים.

השכונות בירושלים אותן עזב המספר הגדול ביותר של תושבים (הגירה בין-ישובית בלבד) בשנת 2016 היו: רמות אלון (1,540),<sup>18</sup> פסגת זאב (1,180), גאולה ומאה שערים (1,040), גילה (870) ורוממה (730). השכונות שצויינו לעיל הן שכונות גדולות מבחינת היקף אוכלוסייתן וכפועל יוצא מספר העוזבים הגדול ביותר נרשם בהן.

שיעור העוזבים הגבוה ביותר (מספר העוזבים ביחס לגודל אוכלוסיית השכונה) בשנה זו נרשם בשכונות הבאות: נחלאות (66 עוזבים לאלף תושבים), מרכז העיר (64), טלביה (63), רחביה (58), ועין כרם (37). מרבית השכונות הללו הן שכונות בהן גרים צעירים וסטודנטים רבים. שיעור העוזבים את השכונות הללו הוא הגבוה ביותר מבין שכונות העיר, כמו גם שיעור הנכנסים אליהן.

בשנת 2016 עזבו את ירושלים ליישובים אחרים בארץ 17,700 תושבים. מספר העוזבים את העיר בשנה זו היה נמוך במעט בהשוואה לשנת 2015, בה עזבו את העיר 18,100 תושבים.

בקרוב העוזבים את העיר בולט חלקם של העוזבים למטרופולין ירושלים – 41% (7,200 תושבים) ולמטרופולין תל אביב – 36% (6,400 תושבים).

ששת היישובים אליהם מספר העוזבים מירושלים היה הגבוה ביותר היו: בית שמש (1,970), תל אביב (1,540), ביתר עילית (1,050), גבעת זאב (920), מודיעין-מנבים-רעות (560) ומודיעין עילית (550). יוצא איפוא שהעוזבים את העיר הם מגוונים באופיים וכוללים הן חילונים, הן דתיים והן חרדים.

כ-5,800 איש (אומדן) מקרב העוזבים את ירושלים עברו ליישובים חרדיים וליישובים בהם גרה אוכלוסייה חרדית גדולה, והם היוו 33% מכלל העוזבים. היישובים העיקריים אליהם עזבה האוכלוסייה החרדית היו: בית שמש, ביתר עילית, גבעת זאב, מודיעין עילית ובני ברק.

בקרוב העוזבים את ירושלים בולט אחוז הצעירים הגבוה ובשנת 2016 45% מהעוזבים (7,900) היו צעירים בני 20-34. חלקם של העוזבים הצעירים בשנה זו נמוך במעט בהשוואה לשנים 2010-2015 בהן עמד חלקם של הצעירים על 47%. קבוצת גיל גדולה נוספת בקרב העוזבים את העיר היא של ילדים בני 0-4 שהיוו 18% מכלל העוזבים (3,300).

17 ההשוואה היא לאוכלוסייה היהודית בלבד משום שמרבית המהגרים מהעיר ואליה הם יהודים.  
18 מספר העוזבים את רמות אלון צפון ורמות אלון דרום דומה.

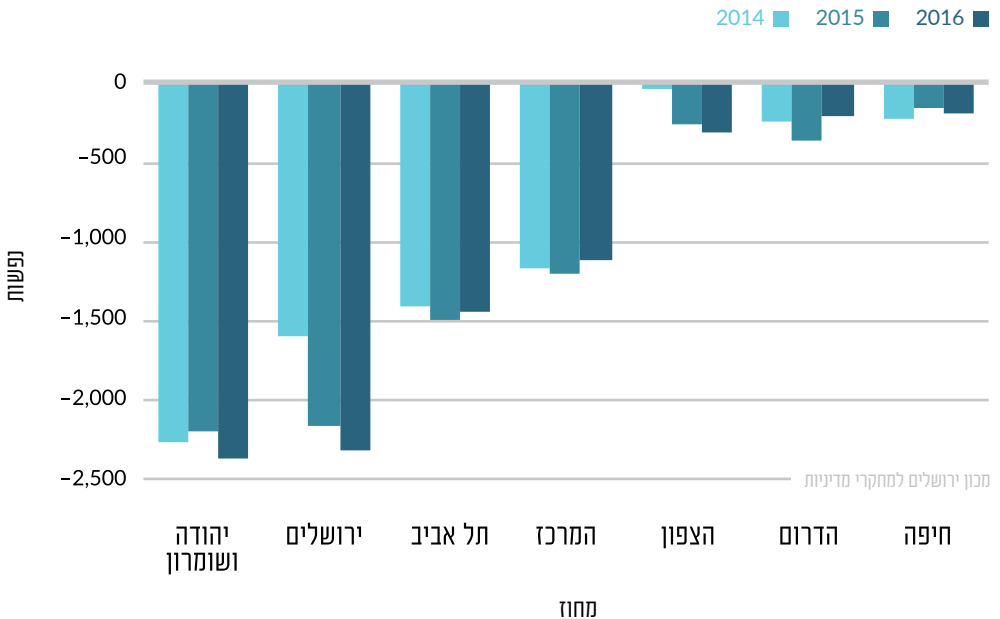


## מאזן הגירה

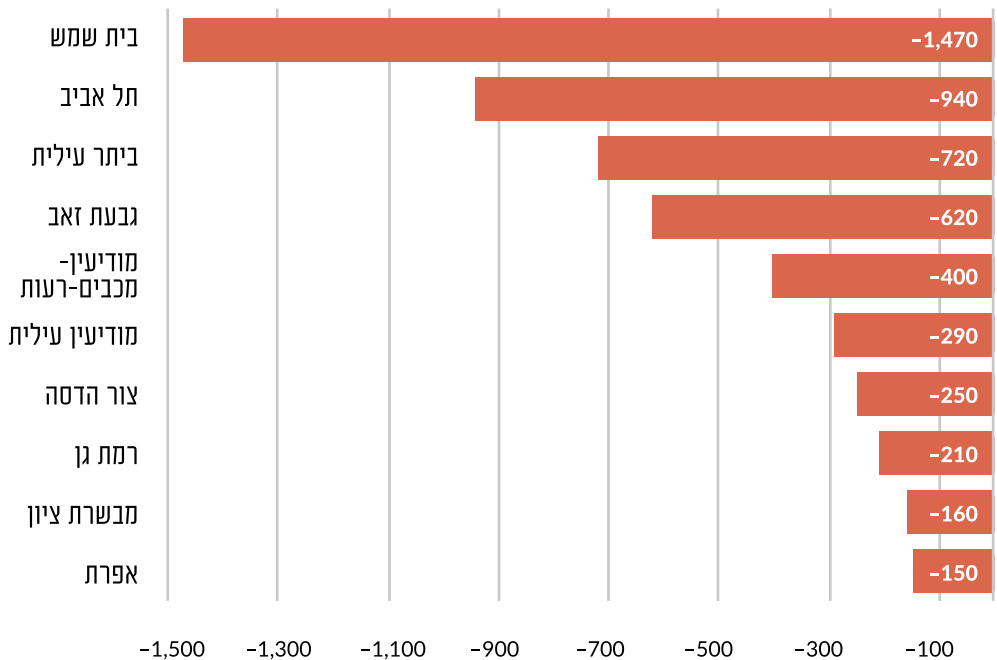
היישובים שלירושלים היה איתם מאזן הגירה שלילי הגבוה ביותר היו: בית שמש (-1,470), תל אביב (-940), ביתר עילית (-720), גבעת זאב (-620), מודיעין-מכבים-רעות (-400) ומודיעין עילית (-290). רשימת הישובים מצביעה על כך שמירושלים נגרעה הן אוכלוסייה חילונית ודתית והן אוכלוסייה חרדית.

בשנת 2016 היה מאזן ההגירה של ירושלים שלילי והוא עמד על -8,000. מאזן ההגירה בשנה זו דומה למאזן שנרשם בשנת 2015 (-7,800) וגבוה בהשוואה לשנת 2014 (-6,700). לירושלים מאזן הגירה שלילי עם מטרופולין ירושלים של -4,200 תושבים (53% מהמאזן) ועם מטרופולין תל אביב של -2,600 תושבים (33%).

### מאזן הגירה בין-יישובית של ירושלים, לפי מחוז, 2016-2014



## מאזן הגירה של ירושלים עם יישובים עיקריים, 2016



מכון ירושלים למחקרי מדיניות

נפשות

השכונות בירושלים שלהן היה מאזן הגירה שלילי הגבוה ביותר (הגירה בין-יישובית בלבד) היו: רמות אלון (-890), פסגת זאב (-620), גאולה ומאה שערים (-620), גילה (-530) ורוממה (-440).

ביחס לגודל אוכלוסיית השכונה, מאזן ההגירה השלילי הגבוה ביותר נרשם ברמת שלמה (28- תושבים לאלף תושבים), הר נוף (24-), רמת אשכול וגבעת המבתר (22-), סנהדריה ותל ארזה (21-) וטלביה (20-).

אומדן של מאזן ההגירה של האוכלוסייה החרדית בירושלים עמד על כ-3,500 והוא היווה 44% מכלל מאזן ההגירה השלילי של העיר.

קבוצות הגיל העיקריות שנגרעו מירושלים כתוצאה ממאזן ההגירה השלילי, לפי חומשות גיל, היו: ילדים בני 0-4 - 1,960 (25%) צעירים בני 25-29 - 1,280 (16%), בני 30-34 - 990 (12%) ובני 20-24 - 950 (12%).

## הגירה במטרופולין ירושלים

מטרופולין ירושלים כולל גלעין וטבעת חיצונית. העיר ירושלים היא גלעין המטרופולין ושאר יישובי המטרופולין שייכים לטבעת החיצונית. בשנת 2016 עזבו את ירושלים, גלעין המטרופולין, 17,700 תושבים – 41% מהם עברו ליישובי הטבעת החיצונית של המטרופולין. בשנה זו עברו אל העיר 9,700 תושבים חדשים – 31% מהם עברו אליה מיישובי הטבעת החיצונית של המטרופולין.

בשנת 2016, 11,900 תושבים חדשים עברו לגור בטבעת החיצונית של מטרופולין ירושלים (61% מהם מגלעין המטרופולין, העיר ירושלים) ו-9,600 תושבים עזבו את הטבעת החיצונית (31% מהם אל גלעין המטרופולין, העיר ירושלים). בסך הכל מאזן ההגירה של הטבעת החיצונית היה חיובי – 2,300. בבחינת המטרופולין כולה, שהיא בחינה משמעותית עבור העיר ירושלים, נמצא כי 11,900 מהגרים עברו אל מטרופולין ירושלים ו-17,100 עזבו אותה. מאזן ההגירה של המטרופולין כולה היה איפוא שלילי ועמד על -5,200.

קיים שוני ניכר בעוצמת הזיקות לירושלים בין העוזבים למטרופולין ירושלים לבין העוזבים אל מחוץ למטרופולין. בעוד שהראשונים ממשיכים בדרך כלל לקיים זיקות חזקות עם העיר, האחרונים במידה רבה מתנתקים ממנה. הזיקות אותן מקיימים תושבי המטרופולין עם העיר הן בתחומים רבים ובראשם תעסוקה (באים לעבוד בעיר), חינוך והשכלה גבוהה (ילדים הבאים ללמוד בבתי ספר בעיר, צעירים הלומדים במוסדות להשכלה גבוהה בעיר), תרבות ופנאי, קניות ושירותים. מסיבה זו יש לבחון את שני כיווני ההגירה ואף לבחון את ההגירה למטרופולין כולה – תושב שהיגר מישוב מחוץ למטרופולין אל ישוב במטרופולין סיבוי לקיים זיקות עם העיר, גם אם לא עבר אליה, גדולים יותר בהשוואה למקום מגוריו הקודם מחוץ למטרופולין.