

רווחה ורמת חיים

4

תחולת העוני

מצב משפחתי

משקי בית

הוצאה חודשית לצריכה

בעלות על מוצרים בני-קיימא

צפיפות דיור



משקי בית בירושלים, לפי קבוצת אוכלוסייה, 2016

גודל משק בית ממוצע



5.2

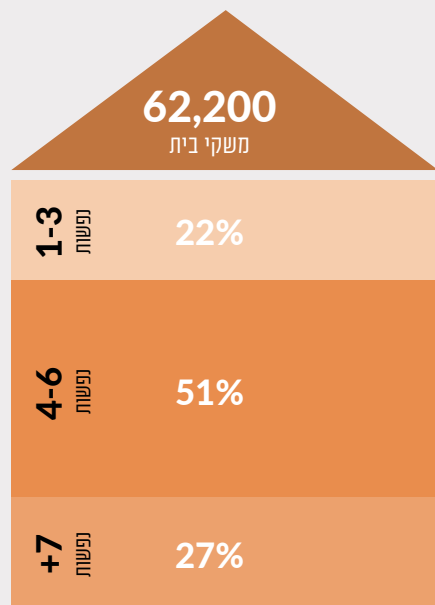
ערבים



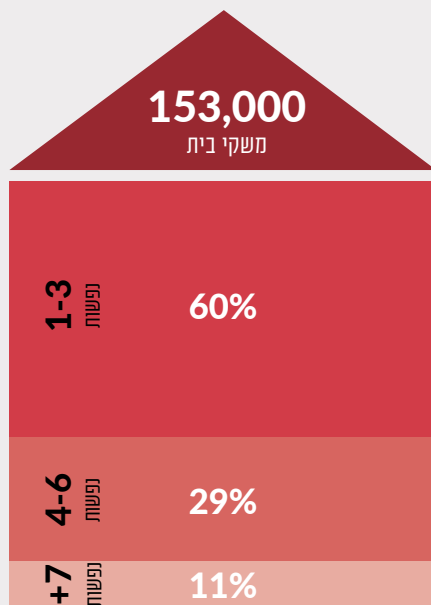
3.4

יהודים

משקי בית לפי מספר נפשות



ערבים



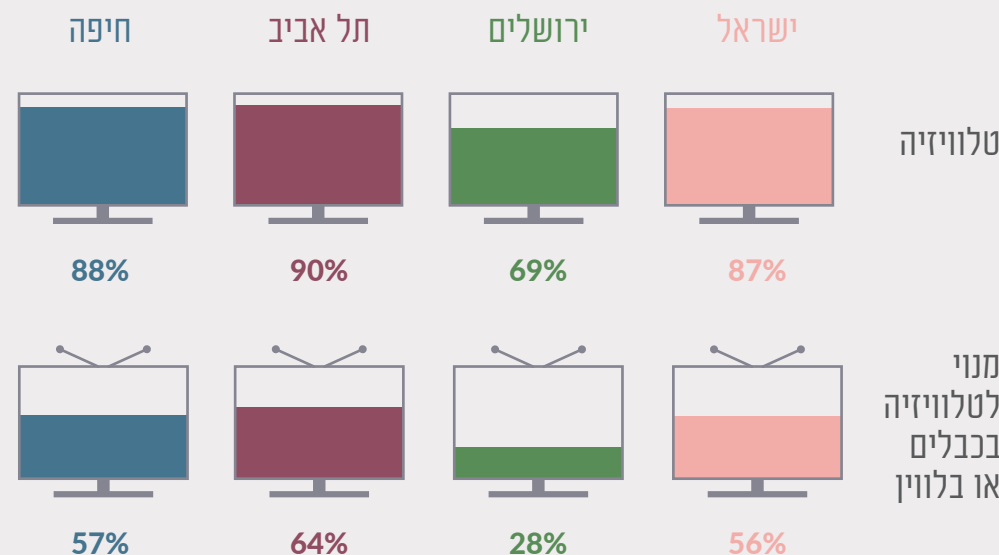
יהודים

תחולת העוני* בישראל ובירושלים, 2016



* אחוז נפשות מתחת לקו העוני

בעלות על טלוויזיה ומנוי לטלוויזיה בכבלים או בלווין בקרב משקי בית בישראל, בירושלים, בתל אביב ובחיפה, 2016

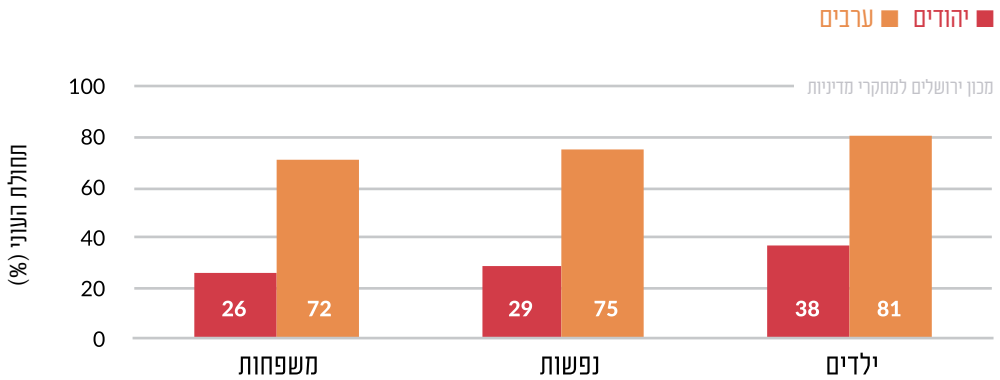


תחולת העוני בירושלים (46%) גבוהה בהשוואה לישראל (22%) ולערים הגדולות. בשנת 2016 היתה תחולת העוני בקרב האוכלוסייה הערבית בעיר (75%) גבוהה באופן ניכר מזו שבקרב האוכלוסייה היהודית (29%).

תחולת העוני בקרב האוכלוסייה הערבית בירושלים גבוהה באופן ניכר מזו שבקרב האוכלוסייה היהודית. 75% מהנפשות בקרב האוכלוסייה הערבית חיו מתחת לקו העוני, בהשוואה ל-29% מהנפשות בקרב האוכלוסייה היהודית.

בשנת 2016 38% מהמשפחות (84,500), 46% מהנפשות (393,100) ו-55% מהילדים (186,500) בירושלים חיו מתחת לקו העוני.¹⁹ תחולת העוני²⁰ בירושלים גבוהה באופן ניכר מזו שבישראל, שבה 19% מהמשפחות, 22% מהנפשות ו-31% מהילדים חיו מתחת לקו העוני.

תחולת העוני בירושלים, לפי קבוצת אוכלוסייה, 2016



תחולת העוני במחוז ירושלים²¹ היא הגבוהה ביותר בין המחוזות. 44% מהנפשות במחוז ירושלים חיו מתחת לקו העוני, בהשוואה ל-28% מהנפשות במחוז הצפון, 25% במחוזות חיפה והדרום ו-10%-12% מהנפשות במחוזות תל אביב והמרכז. גם תחולת העוני בקרב משפחות (37%) וילדים (53%) במחוז ירושלים היא הגבוהה מבין המחוזות.

בקרב האוכלוסייה החרדית בירושלים 49% מהנפשות חיו מתחת לקו העוני. תחולת העוני בקרב האוכלוסייה החרדית בירושלים נמוכה במעט מתחולת העוני בקרב האוכלוסייה החרדית בישראל - 53%. בקרב האוכלוסייה הערבית לעומת זאת תחולת העוני בירושלים גבוהה באופן ניכר מזו שבישראל - 75% מהנפשות בקרב האוכלוסייה הערבית בירושלים חיו מתחת לקו העוני, בהשוואה ל-52% מהנפשות בקרב האוכלוסייה הערבית בישראל.

¹⁹ תופעת העוני היא תופעה של מצוקה יחסית והיא נמדדת ביחס לחברה כולה. קו העוני בישראל מוגדר כרמת הכנסה השווה ל-50% מההכנסה הפנויה החציונית לנפש תקנית. להגדרות והסברים מפורטים ראו דו"ח ממדי העוני והפערים החברתיים של המוסד לביטוח לאומי.

²⁰ אחוז האוכלוסייה החיה מתחת לקו העוני.

²¹ 81% מתושבי המחוז גרים בירושלים.

מבין הערים הגדולות בישראל, שיעור הנפשות הגבוה ביותר שחיו מתחת לקו העוני, נרשם בירושלים – 46%. באשדוד, העיר שמדורגת שנייה על פי מדרג יורד של תחולת

העוני, 18% מהנפשות חיו מתחת לקו העוני, ובתל אביב, חיפה, ראשון לציון ופתח תקווה 5%-15% מהנפשות חיו מתחת לקו העוני.

מצב משפחתי

בשנת 2015 66% מתושבי ירושלים בני 20 ומעלה היו נשואים, 23% רווקים, 6% גרושים ו-5% אלמנים. אחוז הנשואים בירושלים (66%) גבוה במקצת מזה שבישראל (62%), גבוה מאוד בהשוואה לתל אביב (45%) וגבוה גם בהשוואה לחיפה (55%).

הירושלמים מתחתנים בגיל צעיר יחסית: 54% מבני 20-34 בירושלים היו נשואים, בהשוואה ל-45% בישראל, 29% בתל אביב ו-37% בחיפה. 8% מהנשואים בירושלים היו בני 20-24. אחוז זה גבוה בהשוואה לישראל (3%), לתל אביב (1%) ולחיפה (2%). גיל הנישואים הנמוך ואחוז הנשואים הגבוה בירושלים קשורים לחלקם הגבוה של דתיים, חרדים ומוסלמים באוכלוסיית העיר, שמתחתנים בגיל צעיר יחסית.

אחוז הנשואים בקרב האוכלוסייה היהודית בירושלים עמד על 63% והוא היה נמוך מזה של האוכלוסייה הערבית – 71%. חלקם של הגרושים בקרב היהודים בירושלים (8%) גבוה מחלקם בקרב הערבים (3%). אחוז האלמנים (5%) והרווקים (23%) בקרב היהודים בירושלים דומה לזה שבקרב הערבים (4% ו-22%, בהתאמה).

משקי בית

בשנת 2016 היו בירושלים 218,400²² משקי בית²³: 153,000 מהם משקי בית יהודים (70%) ו-62,200 משקי בית ערבים (29%). חלקם של משקי הבית היהודים (70%) גבוה מחלקה של האוכלוסייה היהודית בעיר (63%) והוא מוסבר בחלקם הגבוה יחסית של משקי בית קטנים בקרב האוכלוסייה היהודית.

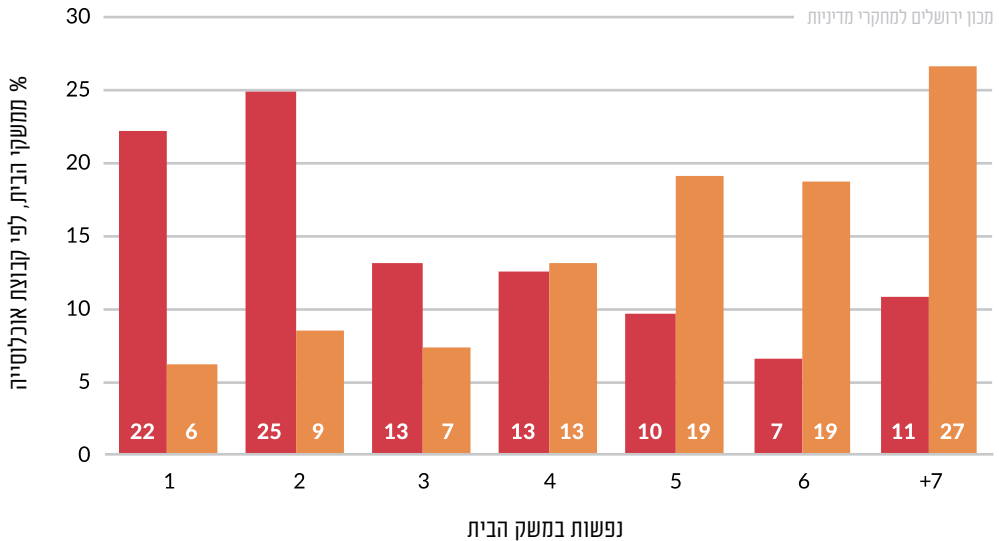
האוכלוסייה היהודית בירושלים מתאפיינת במשקי בית גדולים בהשוואה לאוכלוסייה היהודית בערים הגדולות בישראל. בשנת 2016 היה גודל משק בית ממוצע בקרב האוכלוסייה היהודית בירושלים 3.4, בהשוואה ל-3.1 בישראל, 2.4 בחיפה ו-2.2 בתל אביב. גודל משק בית ממוצע בקרב האוכלוסייה הערבית בירושלים (5.2) היה גדול מזה שבקרב האוכלוסייה הערבית בישראל (4.5).

משקי הבית היהודים מתאפיינים במספר נפשות קטן יחסית בהשוואה למשקי הבית הערבים. גודל משק בית ממוצע²⁴ בקרב האוכלוסייה היהודית היה 3.4, והוא היה נמוך באופן ניכר מזה שבקרב האוכלוסייה הערבית – 5.2.

22 כולל משקי בית שקבוצת האוכלוסייה אליה הם משתייכים אינה ידועה וכן 'אחרים' (מי שאינם יהודים או ערבים).
23 משק בית מוגדר כאדם אחד או קבוצת אנשים הגרים יחד בדירה אחת באופן קבוע ברוב ימות השבוע ויש להם תקציב הוצאות משותף למזון. משק בית יכול לכלול אנשים שאינם קרובי משפחה.
24 כולל משקי בית שבהם נפש אחת.

משקי בית בירושלים, לפי גודל משק בית וקבוצת אוכלוסייה, 2016

יהודים ■ ערבים ■



התפלגות משקי הבית החרדים בירושלים דומה להתפלגותם בישראל: אחוז נמוך של משקי בית של נפש אחת או שתיים (22% בירושלים, 19% בישראל) ואחוז גבוה של משקי בית בעלי 7 נפשות ומעלה (30%-31% בירושלים ובישראל).

הנתונים מצביעים על כך שיש קשר בין מספר המפרנסים במשק בית לבין מספר הילדים הממוצע - ככל שיש יותר מפרנסים במשק הבית, מספר הילדים הממוצע נמוך יותר. משקי בית ללא מפרנס או עם מפרנס אחד מתאפיינים במספר ילדים גבוה יחסית, בעוד שמשקי בית בהם יש 3 מפרנסים ומעלה מתאפיינים במספר ילדים נמוך יותר. בשנת 2016 מספר הילדים במשק בית ללא מפרנס בירושלים עמד על 3.4, בדומה לממוצע במשקי בית עם מפרנס אחד. במשקי בית עם שני מפרנסים היו 2.8 ילדים בממוצע ובמשקי בית עם 3 מפרנסים ומעלה היו 2.6 ילדים בממוצע. בישראל נרשמה מגמה דומה.

בשנת 2016 47% ממשקי הבית היהודים בירושלים היו של נפש אחת או של שתי נפשות ואחוז דומה נרשם בישראל. בתל אביב ובחיפה, חלקם של משקי בית קטנים היה גבוה באופן ניכר - 70% ו-63%, בהתאמה. אחוז משקי בית גדולים, של 7 נפשות ומעלה, עמד על 11% בירושלים בהשוואה ל-4% בישראל ו-1% בתל אביב ובחיפה.

15% ממשקי הבית הערבים בירושלים היו של נפש אחת או שתיים, בהשוואה ל-19% ממשקי הבית הערבים בישראל. אחוז משקי בית גדולים, בני 7 נפשות ומעלה, עמד על 27% בירושלים בהשוואה ל-15% בישראל.

הוצאה חודשית לצריכה

ההוצאה החודשית הממוצעת לצריכה²⁵ במשקי הבית בירושלים נמוכה בהשוואה לישראל, לתל אביב ולחיפה. בשנת 2016 הייתה ההוצאה החודשית הממוצעת לצריכה במשק בית בירושלים 14,000 ש"ח, בישראל 15,800 ש"ח, בתל אביב 17,100 ש"ח ובחיפה 14,300 ש"ח.

תחומים. ברוב התחומים התפלגות ההוצאות דומה, אולם ניכר כי חלקה של ההוצאה לדיור בתל אביב גבוה במיוחד. כמו כן בחיפה בולטת ההוצאה על תחבורה ותקשורת. ההוצאה החודשית לצריכה מושפעת מההכנסה החודשית. בשל הבדלים בסך ההכנסה למשק בית ובמיוחד בשל פערים בהכנסה לנפש, ההוצאה לנפש בכל אחד מתחומי הצריכה העיקריים נמוכה בירושלים במידה ניכרת מזו שבתל אביב ונמוכה גם בהשוואה לישראל ולחיפה.

ההוצאה החודשית לצריכה לנפש בירושלים נמוכה במיוחד - 3,600 ש"ח, בהשוואה ל-4,800 ש"ח בישראל, 7,700 ש"ח בתל אביב ו-5,900 ש"ח בחיפה. ההוצאה לנפש בירושלים נמוכה משום שמשקי הבית בה גדולים - 3.9 נפשות בממוצע בירושלים, 3.3 נפשות בישראל, 2.2 נפשות בתל אביב ו-2.4 נפשות בחיפה.

בלוח הבא מופיעה התפלגות ההוצאות של משקי בית בישראל ובערים הגדולות בארבעה

ההוצאה החודשית לצריכה במשקי בית בישראל, בירושלים בתל אביב ובחיפה, לפי תחומי הוצאה עיקריים, 2016

| תחומי הוצאה | ישראל | ירושלים | תל אביב | חיפה |
|-------------------------|--------|---------|---------|--------|
| סך כל ההוצאה לצריכה (ש) | 15,800 | 14,000 | 17,100 | 14,300 |
| מזה: | | | | |
| דיוור | 24% | 27% | 31% | 21% |
| מזון | 17% | 19% | 16% | 16% |
| תחבורה ותקשורת | 20% | 16% | 18% | 22% |
| חינוך, תרבות ובידור | 12% | 12% | 13% | 13% |

מכון ירושלים למחקרי מדיניות

25 סך כל התשלומים שמשלם משק הבית על קניית מוצרים או שירותים, וכן זקיפת הוצאה לצריכת שירותי דירה.

בעלות על מוצרים בני-קיימא

מדד נוסף לאפיון החברתי-כלכלי של אוכלוסייה הוא בעלות של משקי בית על מוצרים בני-קיימא (מוצרי צריכה עיקריים).

החרדית, שאינה נוהגת להחזיק טלוויזיה ומחשב בבית וגם אינה מחוברת לאינטרנט. לעומת זאת בירושלים נרשם אחוז הבעלות הגבוה ביותר של משקי בית על צלחות לוויין – 29% (בהשוואה ל-4% בתל אביב ו-11% בחיפה) ועל ממירים דיגיטליים – 27% (בהשוואה ל-7% בתל אביב ובחיפה). בעלות על צלחות לוויין, באמצעותן ניתן לקלוט בין היתר את שידורי הטלוויזיה במדינות ערב, מאפיינת בעיקר משקי בית ערבים.

אחוז משקי הבית בירושלים אשר יש ברשותם או עומדת לשימוש מכונת אחת לפחות (60%) נמוך בהשוואה לישראל (70%) ודומה לתל אביב ולחיפה (59%-60%). אולם הגיל הממוצע של מכונת בירושלים גבוה יחסית והוא עמד על 8.6 שנים, בהשוואה ל-6.5 בישראל, 4.8 בתל אביב ו-5.9 בחיפה.

בשנת 2016 מחשב ביתי היה בבעלותם של 67% ממשקי הבית בירושלים, בהשוואה ל-78% בישראל, 86% בתל אביב ו-82% בחיפה. מנוי לאינטרנט היה ל-56% ממשקי הבית בירושלים, 75% בישראל, 87% בתל אביב ו-84% בחיפה. אחוז בעלי מחשב לוח (טאבלט) בירושלים (30%) נמוך בהשוואה לישראל, לתל אביב ולחיפה (39%-43%).

שיעור משקי הבית בירושלים שיש ברשותם טלוויזיה היה נמוך – 69%, בהשוואה ל-87%-90% בישראל, בתל אביב ובחיפה. גם שיעור המנויים לטלוויזיה בכבלים היה נמוך בירושלים – 28%, בהשוואה ל-56%-64% בישראל, בתל אביב ובחיפה. השיעור הנמוך יחסית של משקי בית בירושלים שברשותם טלוויזיה ומנוי לכבלים, כמו גם שיעור נמוך יחסית של מנויים לאינטרנט, מושפע בין היתר ממשקלה הגדול יחסית של האוכלוסייה

צפיפות דיוור

בשנת 2016 הייתה צפיפות הדיוור הממוצעת בקרב האוכלוסייה היהודית בירושלים נפש אחת לחדר. בקרב האוכלוסייה הערבית הייתה צפיפות הדיוור כמעט כפולה – 1.8 נפשות לחדר.

צפיפות הדיוור הממוצעת בקרב האוכלוסייה הערבית בירושלים (1.8) גבוהה מזו של האוכלוסייה הערבית בישראל (1.3).

צפיפות הדיוור הממוצעת בקרב האוכלוסייה היהודית בירושלים (נפש אחת לחדר) גבוהה כמעט מצפיפות הדיוור הממוצעת בקרב האוכלוסייה היהודית בישראל (0.8 נפשות לחדר) בתל אביב ובחיפה (0.7 נפשות לחדר בכל אחת מהערים).