

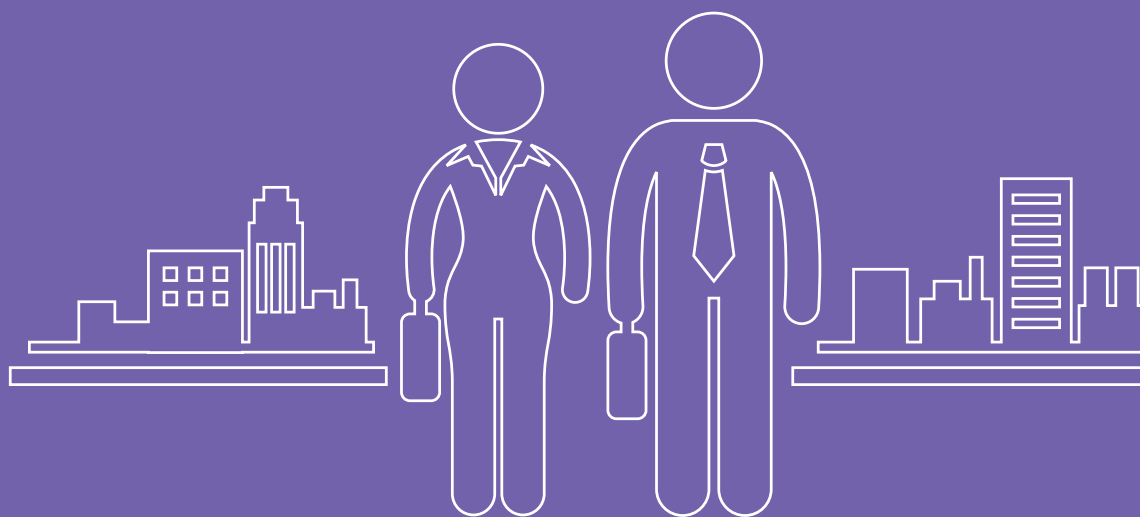
תעסוקה

5

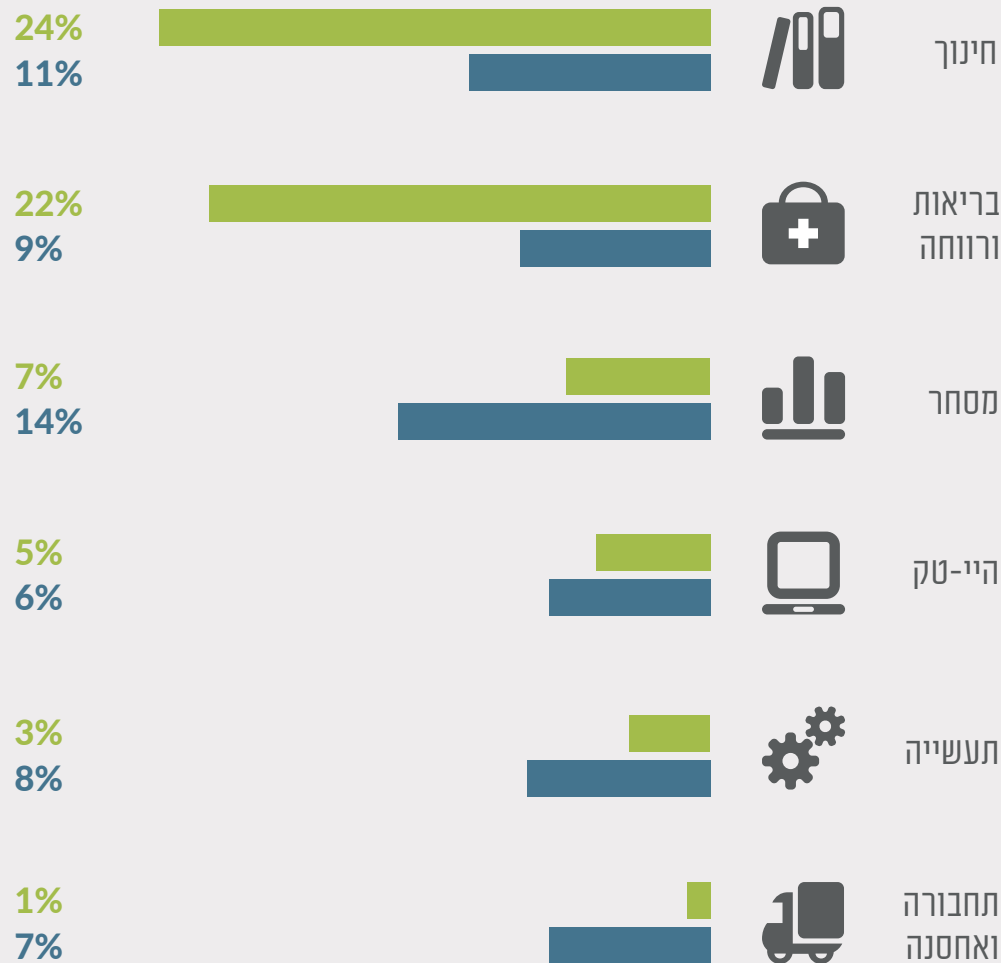
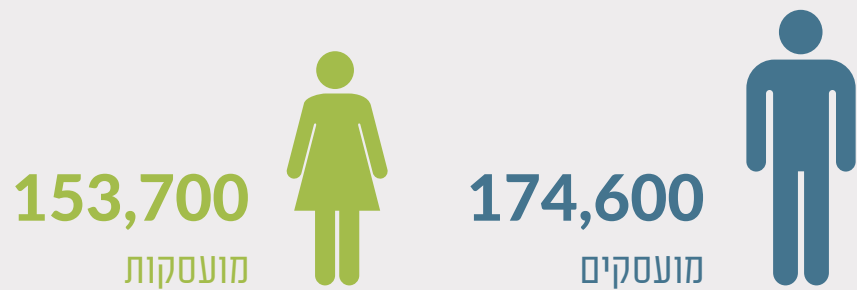
השתתפות בכוח העבודה

מועסקים

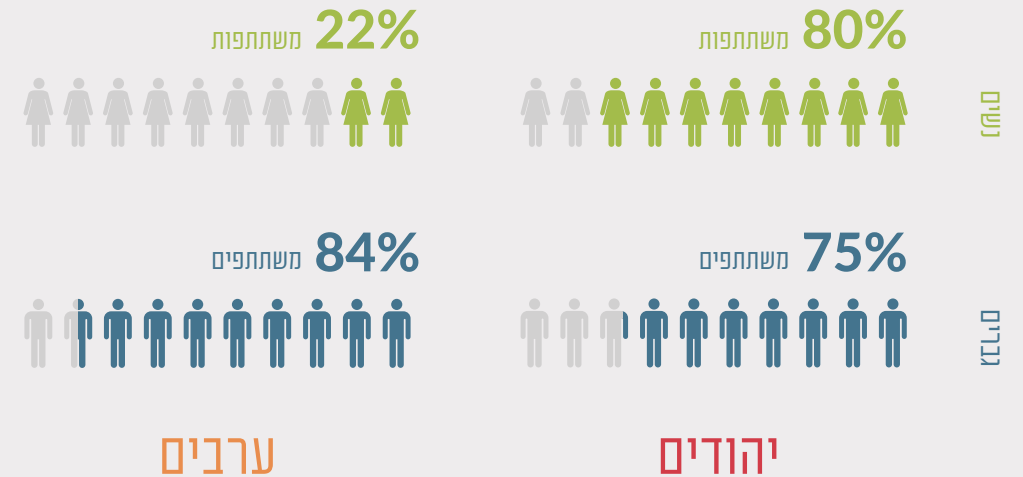
שכר



מועסקים העובדים בירושלים, לפי ענפים כלכליים נבחרים ומגדר, 2016



שיעור השתתפות בכוח העבודה* בירושלים, לפי קבוצת אוכלוסייה ומגדר, 2016



* בקרב בני 15-64

שכר ממוצע לחודש עבודה בישראל, בירושלים, בתל אביב ובחיפה, לפי מגדר, 2015



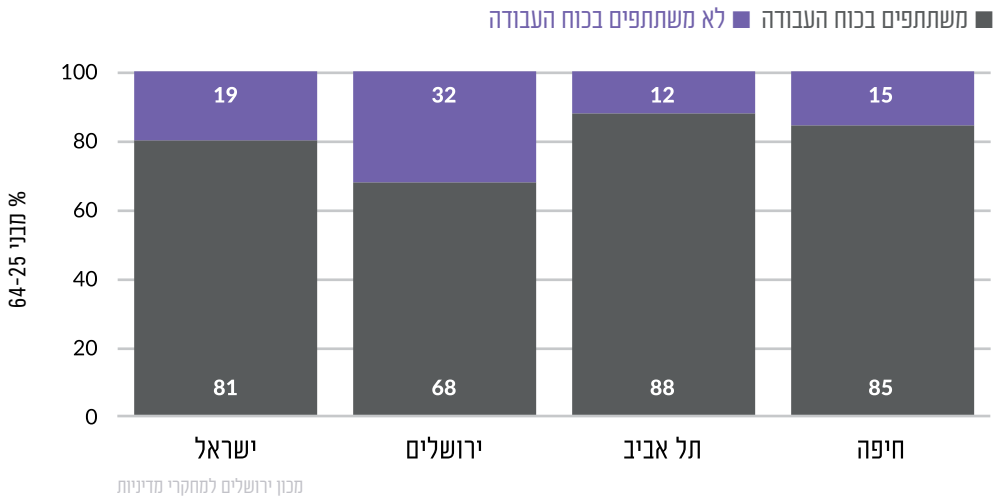
השתתפות בכוח העבודה

בשנת 2016 עמד שיעור ההשתתפות בכוח העבודה בירושלים בגילאי העבודה העיקריים (בני 25-64) על 68% והוא היה נמוך באופן ניכר מזה שבישראל (81%), בתל אביב (88%) ובחיפה (85%).

גם שיעור ההשתתפות בכוח העבודה בירושלים של נשים בנות 25-64 (58%), היה נמוך מזה שבישראל (76%), בתל אביב (86%) ובחיפה (82%). שיעור ההשתתפות הנמוך בירושלים בקרב הנשים קשור לשיעור השתתפות נמוך במיוחד של הנשים הערביות – 22%, בהשוואה ל-80% בקרב הנשים היהודיות. שיעור ההשתתפות הנמוך בכוח העבודה של נשים ערביות מוסבר ברמת השכלה נמוכה, מאפיינים תרבותיים-מסורתיים, היעדר תשתיות תומכות לאימהות עובדות (מעונות וגני ילדים) ועוד.

שיעור ההשתתפות בכוח העבודה בירושלים של גברים בני 25-64 (78%) נמוך בהשוואה לישראל (86%), לתל אביב (90%) ולחיפה (88%). שיעור ההשתתפות הנמוך בירושלים בקרב גברים קשור לשיעור השתתפות נמוך יחסית של גברים חרדים שלומדים בישיבה ואינם עובדים. עם זאת יש לציין שבעשור האחרון חלה עלייה בשיעור ההשתתפות בכוח העבודה של גברים חרדים.

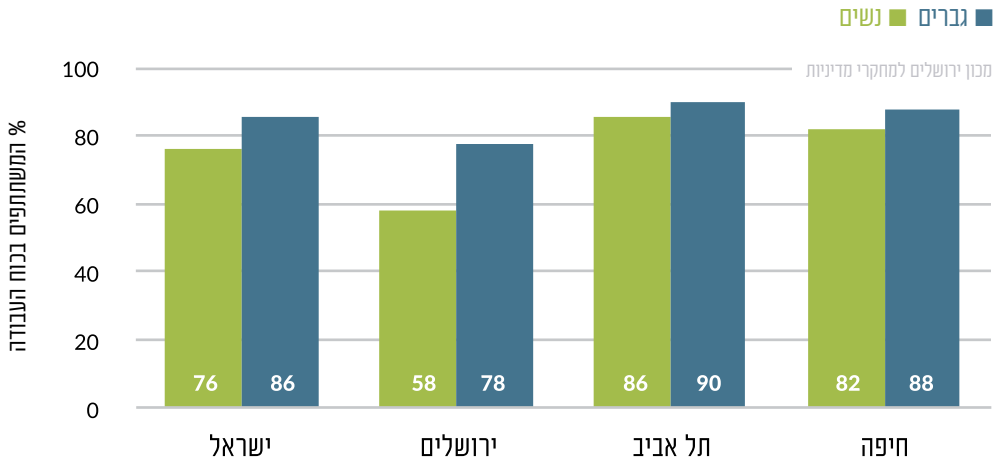
שיעור השתתפות בכוח העבודה בקרב בני 25-64 בישראל, בירושלים, בתל אביב ובחיפה, 2016



בישראל, בתל אביב ובחיפה הפער בין שיעור ההשתתפות של גברים לנשים היה נמוך יותר ונע בין 10% בישראל ל-4%-6% בתל אביב ובחיפה.

בירושלים קיים פער ניכר בשיעור ההשתתפות בכוח העבודה בין גברים לנשים. בשנת 2016 עמד, כאמור, שיעור ההשתתפות של הגברים בני 25-64 בירושלים על 78%, בהשוואה ל-58% בקרב הנשים – פער של 20%.

שיעור השתתפות בכוח העבודה בקרב בני 25-64 בישראל, בירושלים, בתל אביב ובחיפה, לפי מגדר, 2016

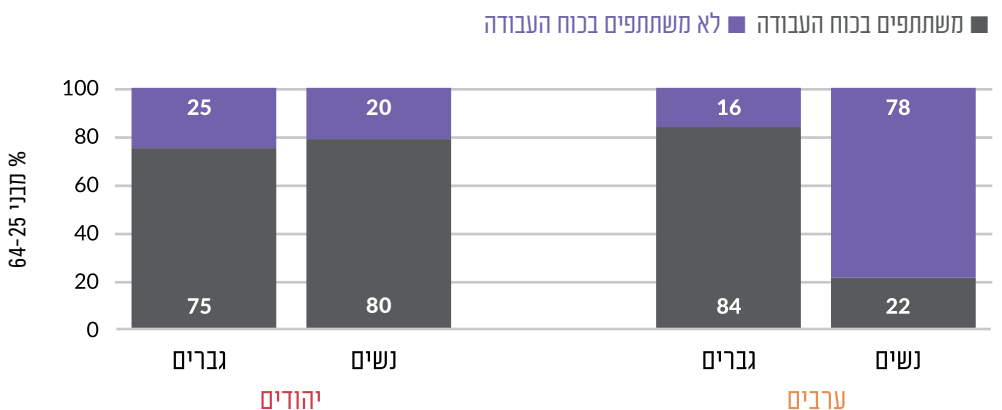


השתתפות בכוח העבודה לפי קבוצת אוכלוסייה ומגדר

בישראל, כמו בירושלים, שיעור ההשתתפות בכוח העבודה של האוכלוסייה היהודית (86%) היה גבוה באופן ניכר מזה של האוכלוסייה הערבית (57%). גם שיעור ההשתתפות של הנשים היהודיות (84%) היה גבוה באופן ניכר מזה של הנשים הערביות (35%). אולם בניגוד לירושלים שיעור ההשתתפות של הגברים היהודים בישראל (88%) היה גבוה מזה של הגברים הערבים (80%).

שיעור ההשתתפות בכוח העבודה של האוכלוסייה היהודית (בקרב בני 25-64) בירושלים עמד על 77% והוא היה גבוה מזה של האוכלוסייה הערבית (52%). שיעור ההשתתפות של הגברים היהודים (75%) היה נמוך מזה של הגברים הערבים (84%), בעוד ששיעור ההשתתפות של הנשים היהודיות (80%) היה גבוה באופן ניכר מזה של הנשים הערביות (22%).

שיעור השתתפות בכוח העבודה בקרב בני 25-64 בירושלים, לפי קבוצת אוכלוסייה ומגדר, 2016



מכון ירושלים למחקרי מדיניות

שיעור השתתפות בכוח העבודה בקרב בני 25-64 בישראל ובירושלים, לפי קבוצת אוכלוסייה ומגדר, 2016

ירושלים			ישראל			סך הכל
ערבים	יהודים	סך הכל	ערבים	יהודים	סך הכל	
52%	77%	68%	58%	86%	81%	סך הכל
84%	75%	78%	81%	87%	86%	גברים
22%	80%	58%	35%	85%	76%	נשים

מכון ירושלים למחקרי מדיניות

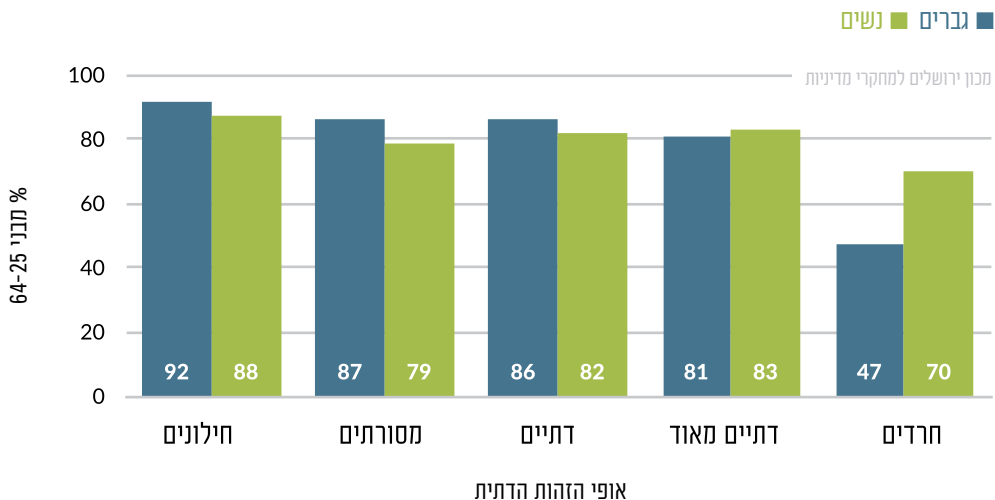
השתתפות בכוח העבודה לפי אופי הזהות הדתית

שיעור ההשתתפות בכוח העבודה בירושלים בקרב בני 25-64 שהגדירו עצמם חילונים עמד על 90%, בקרב מסורתיים 83%, בקרב דתיים 84%, בקרב דתיים מאוד 83% ובקרב חרדים 59%.

שיעור ההשתתפות של הנשים החילונית בירושלים (88%) היה זהה לזה של החילונית בישראל, בעוד ששיעור ההשתתפות בקרב הנשים החרדיות בירושלים (70%) היה נמוך מזה של הנשים החרדיות בישראל (76%).

בקרב האוכלוסייה היהודית, הן בישראל והן בירושלים, קיים פער ניכר בשיעור ההשתתפות בכוח העבודה בין מי שהגדירו עצמם כמשתייכים לאוכלוסייה הכללית (חילונים, מסורתיים ודתיים) לבין מי שהגדירו עצמם כחרדים. ככל שמידת הדתיות גבוהה יותר, שיעור ההשתתפות בכוח העבודה נמוך יותר.

שיעור השתתפות בכוח העבודה בקרב יהודים בני 25-64 בירושלים, לפי אופי הזהות הדתית ומגדר, 2016



שיעור השתתפות בכוח העבודה בקרב יהודים בני 25-64 בישראל ובירושלים, לפי אופי הזהות הדתית, 2016

אוכלוסייה חרדית	אוכלוסייה כללית, לא חרדית					סך הכל אוכלוסייה	
	דתיים מאוד	דתיים	מסורתיים	חילונים	סך הכל		
66%	86%	85%	85%	90%	88%	86%	ישראל
59%	83%	84%	83%	90%	86%	77%	ירושלים

מכון ירושלים למחקרי מדיניות

שיעור השתתפות בכוח העבודה בקרב ערבים בני 25-64 בישראל ובירושלים, לפי אופי הזהות הדתית, 2016

דתיים מאוד	דתיים	מסורתיים	חילונים	סך הכל	
48%	53%	58%	68%	58%	ישראל
-	48%	53%	58%	52%	ירושלים

מכון ירושלים למחקרי מדיניות

גם בקרב האוכלוסייה הערבית, הן בישראל והן בירושלים, קיים פער ניכר בשיעור ההשתתפות בכוח העבודה לפי מידת הדתיות – ככל שמידת הדתיות גבוהה יותר, שיעור ההשתתפות בכוח העבודה נמוך יותר.

השתתפות בכוח העבודה לפי השכלה

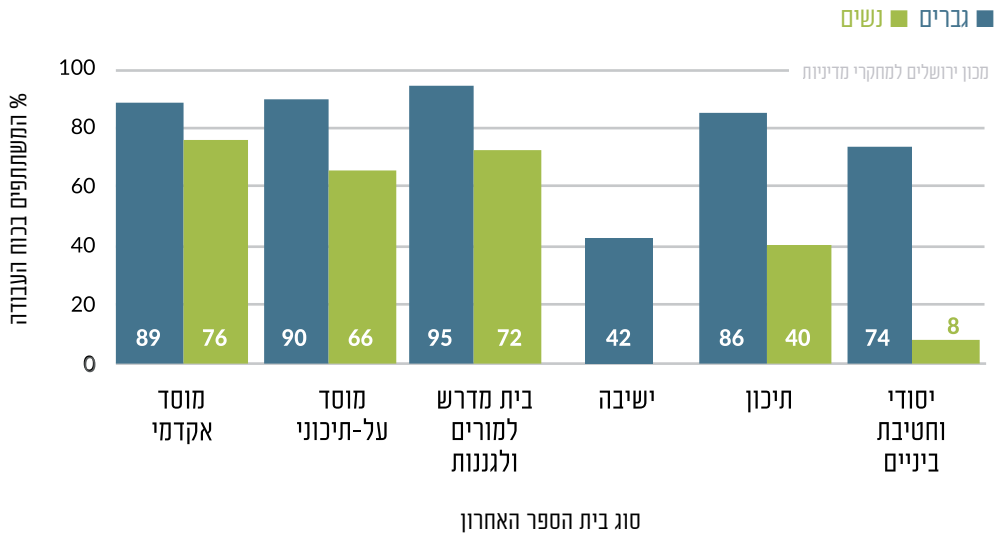
בקרב הנשים נרשם שיעור ההשתתפות הגבוה ביותר בקרב אלו שלמדו במוסד אקדמי (76%) ובבית מדרש למורים ולגנות (72%).

ככלל קיים קשר בין רמת ההשכלה לבין השתתפות בכוח העבודה – ככל שרמת ההשכלה גבוהה יותר שיעור ההשתתפות בכוח העבודה גבוה יותר. יוצאי הדופן בירושלים הם הגברים הערבים, בקרבם לא נמצא קשר בין רמת ההשכלה שלהם לשיעור השתתפותם בכוח העבודה. שיעור השתתפות בכח העבודה דומה וגבוה נרשם בקרב בעלי השכלה תיכונית ומעלה. הסיבות לכך הן מגוונות, בין היתר סיבות תרבותיות וחסמים כמו אי ידיעת השפה העברית.

בירושלים קיים הבדל ניכר בשיעור ההשתתפות בכוח העבודה לפי רמת ההשכלה. בשנת 2016 שיעור ההשתתפות הגבוה ביותר נרשם בקרב בוגרי מוסדות להשכלה גבוהה: אקדמיים (82%), על-תיכוניים שאינם אקדמיים (77%) ובתי מדרש למורים ולגנות (74%). בקרב בעלי השכלה תיכונית נרשם שיעור השתתפות של 62%. שיעור נמוך במיוחד של השתתפות בכוח העבודה נרשם בקרב בעלי השכלה יסודית וחיטבת ביניים (43%) ובקרב בוגרי ישיבה (42%).

בקרב הגברים הירושלמים נרשם שיעור ההשתתפות הגבוה ביותר בקרב אלו שלמדו בבית מדרש למורים ולגנות (95%) וכן בקרב בעלי השכלה ממוסד על-תיכוני או ממוסד אקדמי (89%-90%).

שיעור השתתפות בכוח העבודה בקרב תושבי ירושלים בני 25-64, לפי סוג בית הספר האחרון בו למדו ומגדר, 2016



שיעור השתתפות בכוח העבודה בקרב תושבי ירושלים בני 25-64, לפי סוג בית הספר האחרון בו למדו, קבוצת אוכלוסייה ומגדר, 2016

סוג בית הספר האחרון	סך הכל	יהודים
מוסד אקדמי	75%	גברים
מוסד על-תיכוני	80%	נשים
בית מדרש למורים ולגננות	84%	ערבים
תיכון	22%	גברים
יסודי וחטיבת ביניים	4%	נשים

מכון ירושלים למחקרי מדיניות

בשנת 2016 עמד מספר המועסקים בירושלים (בני 15 ומעלה) על 329,100 והם היוו 9% מכלל המועסקים בישראל. בתל אביב, המרכז הכלכלי והעסקי של ישראל, היה מספר המועסקים גדול מזה שבירושלים – 420,000, והם היוו 11% מכלל המועסקים בישראל. בחיפה היו 176,500 מועסקים אשר היוו 5% מכלל המועסקים בישראל.

שבתל אביב קצת למעלה משליש מהמועסקים הם תושבי העיר, וכמחצית מהמועסקים בעיר גרים ביישובי מטרופולין תל אביב.

בשנת 2016 מספר המועסקים מקרב תושבי ירושלים עמד על 285,500, מהם 88% עבדו בירושלים. זאת בהשוואה ל-72% מהמועסקים תושבי חיפה שעבדו בחיפה ו-65% מהמועסקים תושבי תל אביב שעבדו בה.

ככלל נשים נוטות יותר מגברים לעבוד קרוב למקום המגורים שלהן. בשנת 2016 92% מהנשים המועסקות שגרו בירושלים גם עבדו בה, בהשוואה ל-85% מהגברים המועסקים תושבי ירושלים שעבדו בה. בתל אביב 68% מהנשים המועסקות תושבות העיר עבדו בה, בהשוואה ל-62% מהגברים. בחיפה 79% מהנשים המועסקות תושבות העיר עבדו בה, בהשוואה ל-65% מהגברים.

בשירותים פיננסיים ובשירותי ביטוח עבדו 2% מהמועסקים בירושלים ו-6% עבדו בשירותים מקצועיים, מדעיים וטכניים. אחוז המועסקים בענפים אלו בישראל היה דומה – 3% ו-7%, בהתאמה. בתל אביב בלט האחוז הגבוה של המועסקים בענפים אלו – 9% בשירותים פיננסיים ובשירותי ביטוח ו-15% בשירותים מקצועיים, מדעיים וטכניים. חלקם של המועסקים בתעשייה בירושלים היה נמוך – 6% והוא דומה לזה שבתל אביב (4%) ונמוך מזה שבירושלים (11%) ובחיפה (11%).

בשנת 2016 מספר המועסקים בירושלים עמד על 37% מתושבי העיר (329,100 מועסקים ו-882,700 תושבים). בתל אביב מספר המועסקים היה כמעט זהה למספר תושבי העיר והוא עמד על 96% מתושבי העיר (420,000 מועסקים ו-438,800 תושבים). בחיפה מספר המועסקים עמד על 63% מתושבי העיר (176,500 מועסקים ו-279,600 תושבים).

מניטוח של מקום המגורים של המועסקים בשלוש הערים הגדולות עולה כי בשנת 2016 רוב (77%) המועסקים בירושלים היו תושבי ירושלים, 11% גרו ביהודה ושומרון, 5% במחוז ירושלים (ללא העיר ירושלים) ו-6% במחוזות תל אביב והמרכז. בתל אביב נרשמה תמונה שונה לחלוטין – 39% מהמועסקים בתל אביב היו תושבי העיר, 26% גרו במחוז תל אביב (ללא העיר תל אביב), 26% במחוז המרכז ו-2% היו תושבי מחוז ירושלים. יוצא אפוא שמרבית המועסקים בירושלים הם תושבי העיר, בעוד

מועסקים לפי ענף כלכלי

בשל היותה של ירושלים בירת ישראל ומרכז מינהלי ושלטוני בו מרוכזים משרדי הממשלה ומוסדות הלאום, אחוז המועסקים בשירות הציבורי בה הוא גבוה. בשנת 2016 ענפי הכלכלה העיקריים בהם עבדו המועסקים בירושלים היו: חינוך – 17% (12% בישראל ו-7% בתל אביב), שירותי בריאות ורווחה – 15% (11% בישראל ו-8% בתל אביב) ומינהל מקומי וציבורי – 10% (10% בישראל ו-6% בתל אביב). במסחר עבדו 10% מהמועסקים בירושלים (12% בישראל ו-9% בתל אביב).

מועסקים לפי קבוצת אוכלוסייה ומגדר

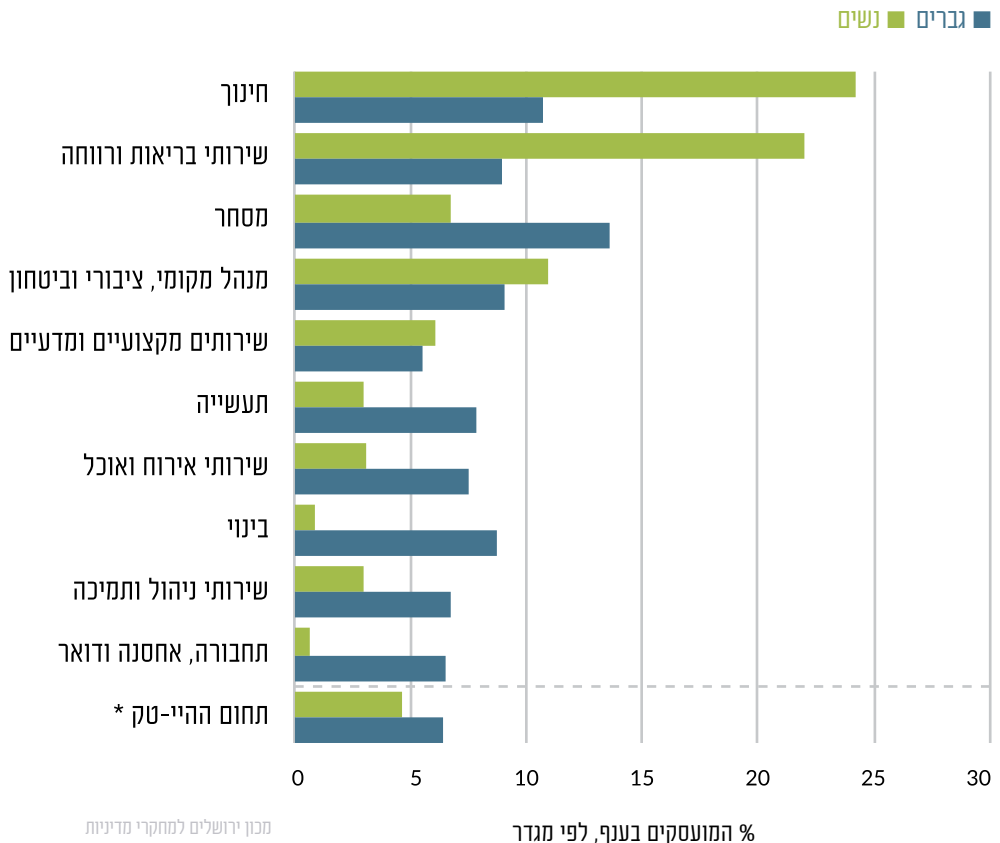
העיקריים היו: מסחר (20%), בינוי (18%) ושירותי אירוח ואוכל (11%).

ענפי הכלכלה העיקריים בקרב הנשים המועסקות בירושלים היו: חינוך (24%), שירותי בריאות ורווחה (22%) ומינהל מקומי וציבורי (11%). בקרב הנשים היהודיות בירושלים ענפי הכלכלה העיקריים היו חינוך (22%), שירותי בריאות ורווחה (22%) ומינהל מקומי וציבורי (12%). בקרב הנשים הערביות בירושלים בולט חלקן הגבוה מאוד של המועסקות בתחום החינוך - 49% ובשירותי בריאות ורווחה - 24%.

בשנת 2016 ענפי הכלכלה העיקריים בהם עבדו המועסקים היהודים בירושלים היו: חינוך (19%), שירותי בריאות ורווחה (16%) ומינהל מקומי וציבורי (13%). בקרב המועסקים הערבים בירושלים ענפי הכלכלה העיקריים היו: מסחר (17%), בינוי (14%) וחינוך (14%).

ענפי הכלכלה העיקריים בקרב הגברים המועסקים בירושלים היו: מסחר (14%), חינוך (11%) מינהל מקומי וציבורי (9%) ושירותי בריאות ורווחה (9%). בקרב הגברים היהודים הענפים העיקריים היו: חינוך (14%), מינהל מקומי וציבורי (14%) ומסחר (10%) בעוד שבקרב הגברים הערבים בירושלים, הענפים

מועסקים העובדים בירושלים, לפי ענף כלכלי (ענפים עיקריים) ומגדר, 2016



*תחום ההיי-טק מורכב ממספר תתי תחומים המשתייכים לענפים כלכליים שונים

בשנת 2015 עמד מספר העובדים השכירים בירושלים על 268,000 ומספר העובדים העצמאיים היה 18,500. באותה שנה היה השכר הממוצע (ברוטו) לחודש עבודה של שכיר בירושלים 8,600 ש"ח. שכר זה נמוך בהשוואה לישראל (10,400 ש"ח), לתל אביב (12,500 ש"ח) ולחיפה (11,200 ש"ח).

בחינה של השכר לפי מגדר מצביעה על פער ניכר בין שכר הגברים לשכר הנשים, והוא נובע בעיקר מהיקף משרה נמוך יותר ומשכר שעתי נמוך יותר של נשים בהשוואה לגברים. בשנת 2015 היה השכר הממוצע (ברוטו) לחודש עבודה בקרב הגברים הירושלמים 9,400 ש"ח, והוא היה גבוה ב-25% משכר הנשים שעמד על 7,500 ש"ח. בישראל היה השכר הממוצע של הגברים 12,400 ש"ח, והוא היה גבוה ב-49% משכר הנשים, שהשתכרו 8,300 ש"ח. בתל אביב ובחיפה היה השכר הממוצע גבוה מזה שבירושלים וכן הפער בין שכר הגברים לשכר הנשים היה גבוה יותר. בתל אביב עמד השכר הממוצע של הגברים על 14,800 ש"ח, והוא היה גבוה ב-46% משכר הנשים שעמד על 10,200 ש"ח. בחיפה הפער בין שכר הגברים לשכר הנשים היה הגבוה ביותר - 57%. השכר הממוצע של הגברים עמד על 13,700 ש"ח בעוד ששכר הנשים עמד על 8,700 ש"ח.

השכר הממוצע בירושלים נמוך בהשוואה ליישובים הסמוכים לה, למעט יישובים בהם מרבית האוכלוסייה היא חרדית או ערבית. בהר אדר היה השכר הממוצע (ברוטו) של שכיר לחודש עבודה 17,100 ש"ח, בצור הדסה 14,100 ש"ח, במבשרת ציון 13,400 ש"ח, באפרת 11,800 ש"ח, ביישובי המועצה האזורית מטה יהודה 11,900 ש"ח, בגבעת זאב 9,900 ש"ח, במעלה אדומים 10,300 ש"ח ובבית שמש (כמחצית מאוכלוסיית העיר היא חרדית) היה השכר הממוצע 8,100 ש"ח. ביישובים שאוכלוסייתם היא חרדית בעיקרה היה השכר הממוצע נמוך מהשכר הממוצע בירושלים - בקריית יערים (טלז-סטון) 7,200 ש"ח, בכוכב יעקב 6,600 ש"ח ובביתר עילית 5,900 ש"ח. באבו-גוש ובעין נקובא, ישובים ערבים הסמוכים לירושלים, היה השכר הממוצע 7,500 ש"ח ו-7,400 ש"ח, בהתאמה.