

תיירות

8

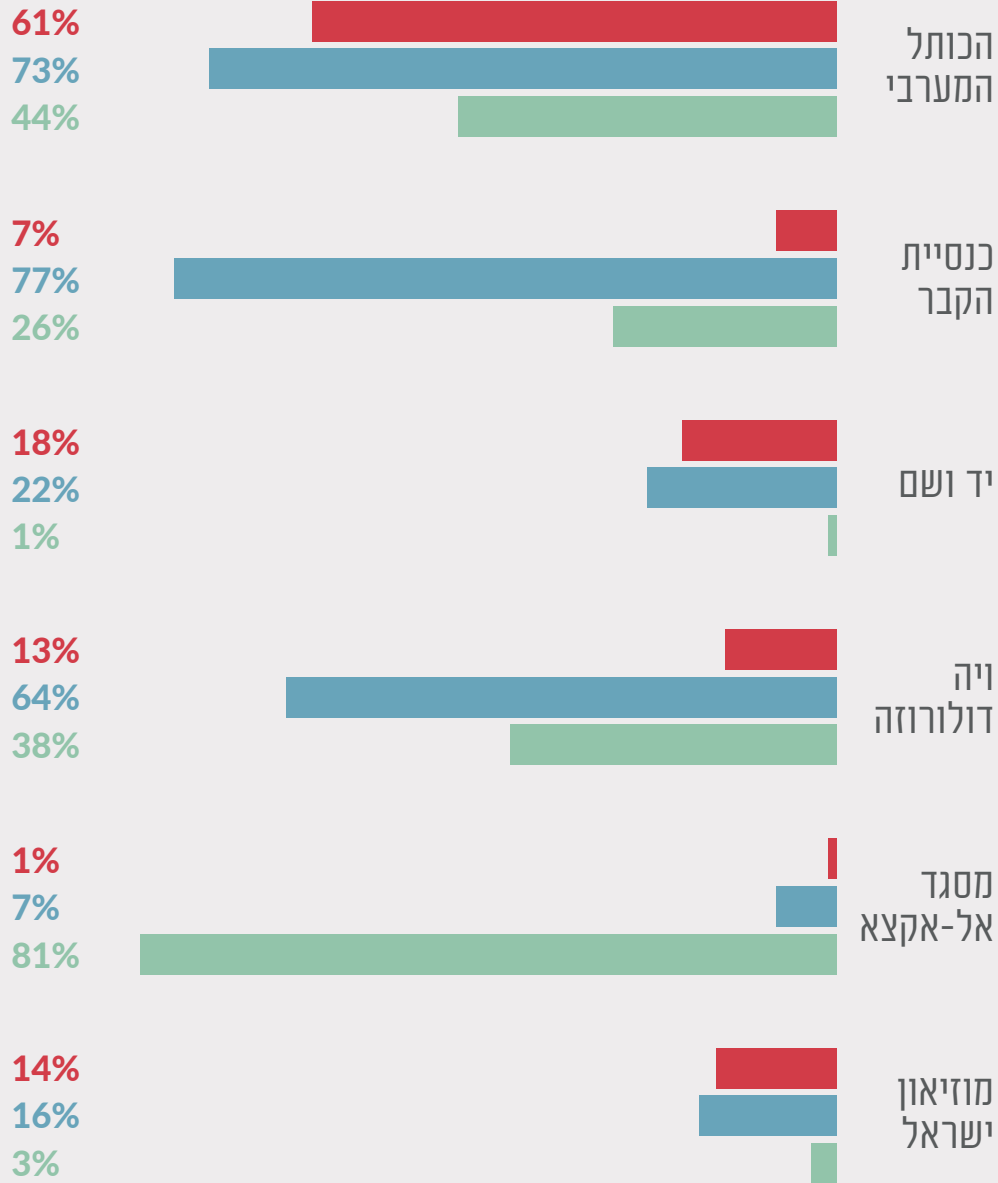
אורחים ולינות

ירושלים בהשוואה למקומות נבחרים בישראל

מאפייני התיירים



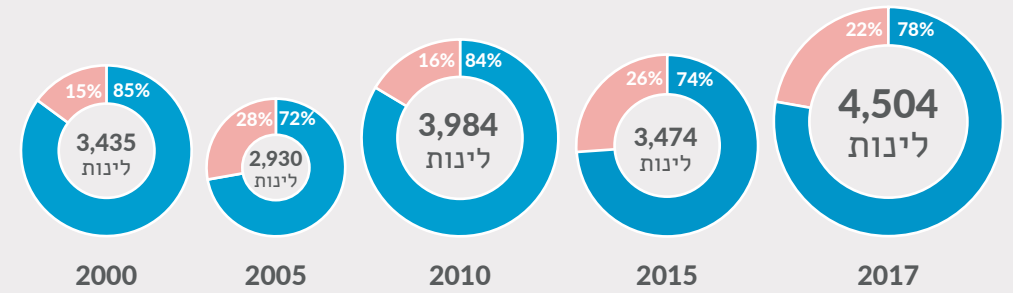
ביקור של תיירים באתרים נבחרים בירושלים*, לפי דת, 2016



* אחוז התיירים שביקרו באתר מכלל התיירים לישראל

■ יהודים ■ נוצרים ■ מוסלמים

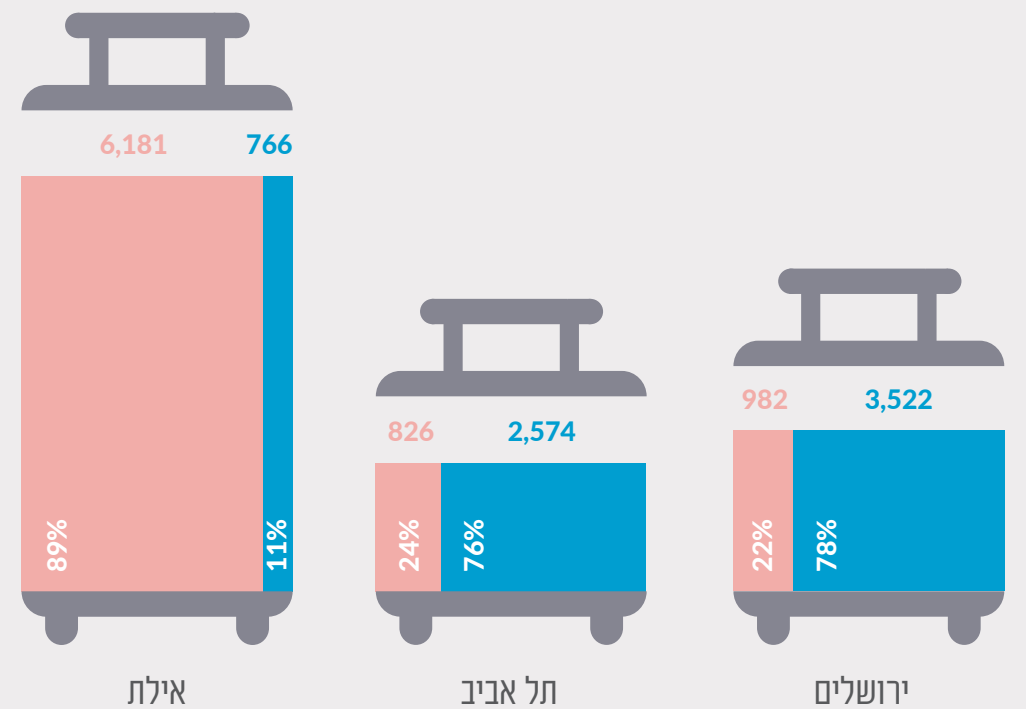
לינות תיירים וישראלים* במלונות בירושלים, 2000-2017



* אלפים

■ תיירים ■ ישראלים

לינות תיירים וישראלים* במלונות בירושלים, בתל אביב ובאילת, 2017



* אלפים

■ תיירים ■ ישראלים

ייחודה התרבותי והדתי של ירושלים, מעמדה כבירת ישראל, כמרכז לעם היהודי, כעיר קדושה לשלוש הדתות המונותאיסטיות, אתריה ההיסטוריים והארכיאולוגיים ומרכזי התרבות שבה, מושכים אליה רבבות מבקרים מהארץ ומהעולם. שנת 2017 היתה שנת שיא בהיקפי התיירות לישראל בכלל ולירושלים בפרט. בשנה זו עמד מספר האורחים במלונות בירושלים על 1,653,900 (17% מכלל האורחים במלונות בישראל) ומספר הלינות היה 4,504,400 (19% מכלל הלינות במלונות בישראל).

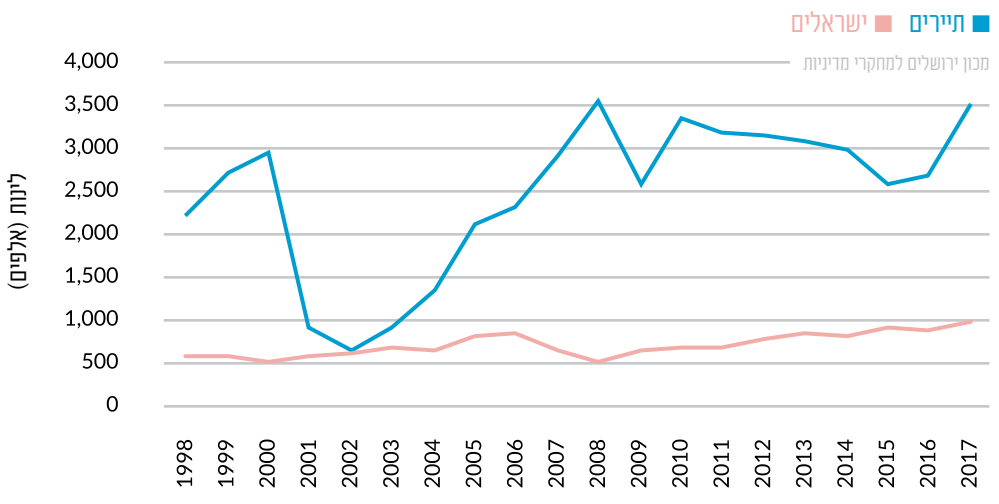
מספר האורחים מחו"ל בשנת 2017 עמד על 1,072,100 והוא היה הגבוה ביותר שנרשם, למעט שנת 2008, בה נרשם נתון דומה. מספר האורחים הישראלים הגיע לשיא של כל הזמנים ועמד על 581,800.

מספר הלינות במלונות בירושלים בשנת 2017 הגיע לשיא של כל הזמנים ועמד על 4,504,400. מספר הלינות בשנה זו היה גבוה באופן משמעותי בהשוואה לשנים 2012-2016, בהן נע מספר הלינות בין 3,474,100 ל-3,893,300.

בשנת 2017 היו בירושלים 88 מלונות תיירות³⁵ בהם היו 10,700 חדרים, שהיוו כ-20% מכלל החדרים במלונות תיירות בישראל. מספר החדרים במלונות בירושלים בשנה זו היה הגבוה ביותר בישראל, למעט אילת, בה היו 11,000 חדרים (21%). בתל אביב נרשמו 8,100 חדרים (15%), בטבריה 4,400 (8%), בשפת ים המלח 4,100 (8%) ובחיפה 1,600 (3%).

מספר האורחים במלונות בירושלים בשנת 2017 היה הגבוה ביותר שנרשם אי פעם בירושלים - 1,653,900. לשם השוואה בשנים 2012-2016 נע מספר האורחים בין 1,243,600 ל-1,348,700. העלייה הגדולה במספר האורחים נובעת מעלייה ניכרת במספר האורחים מחו"ל.

לינות במלונות תיירות בירושלים, 1998-2017



35 בתי מלון ובתי הארחה הרשומים במשרד התיירות. בכל מקום בו נכתב מלונות הכוונה למלונות תיירות.

תפוסת החדרים במלונות בירושלים בשנת 2017 עמדה על 65%, והיא היתה גבוהה בהשוואה לשנים 2015-2016 בהן נרשמה תפוסה של 53%-54%. תפוסת חדרים דומה נרשמה במלונות ברמות השונות - במלונות ברמה הגבוהה ביותר (רמה I+II) עמדה תפוסת החדרים על 64%, ברמה הבינונית (III) הייתה התפוסה 66% וברמות הנמוכות יותר - 69%.

מספר הלינות הממוצע לאורח (של תיירים מחו"ל ושל ישראלים) במלונות בירושלים בשנת 2017 עמד על 2.7 לילות. ממוצע הלינות לאורח מחו"ל עמד על 3.3 והוא היה כמעט כפול מזה של אורח ישראלי (1.7).

בשנת 2017 מספר הלינות הגבוה ביותר של תיירים מחו"ל בירושלים נרשם בחודשים הבאים: אוקטובר (402,100), מאי (378,800) ונובמבר (370,700). מספר לינות הישראלים הגבוה ביותר נרשם בחודשים אוגוסט (144,700), ספטמבר (99,200) ודצמבר (93,700).

ירושלים בהשוואה למקומות נבחרים בישראל

לירושלים כושר משיכה גבוה מאוד לתיירים מחו"ל בהשוואה ליעדי התיירות המובילים בישראל. בשנת 2017 29% מהאורחים מחו"ל שהתארחו במלונות בישראל לנו בירושלים ו-33% מלינות התיירים בישראל נרשמו בה.

לשפת ים המלח (25%) ולאילת, שבה רק 11% מהלינות היו של תיירים מחו"ל.

המדינות העיקריות מהן הגיעו התיירים שהתארחו במלונות בירושלים היו: ארצות הברית (37%), רוסיה (6%), סין (6%), צרפת (5%) וגרמניה (4%). התפלגות דומה של המדינות נרשמה בקרב כלל התיירים במלונות בישראל: ארה"ב (32%), רוסיה (8%), צרפת (6%), סין (6%) וגרמניה (5%).

שלוש המדינות המובילות במספר האורחים במלונות תיירות בישראל היו: ארצות הברית (1,165,600 אורחים), רוסיה (279,600) וסין (206,000). בחינה של התפלגות מקומות הלינה של האורחים משלוש המדינות הללו מצביעה על היותה של ירושלים יעד ביקור מרכזי. 4 היעדים העיקריים בקרב האורחים האמריקאים במלונות תיירות בישראל, היו: ירושלים (34%), תל אביב (25%), טבריה (10%) ושפת ים המלח (5%). בקרב האורחים הרוסים 24% התארחו במלונות בירושלים, 18% בתל אביב, 18% באילת ו-13% בשפת

מספר האורחים מחו"ל במלונות בירושלים עמד בשנת 2017 על 1,072,100 (29% מסך האורחים מחו"ל בישראל), זאת בהשוואה ל-24% בתל אביב, 12% בטבריה, 6% בשפת ים המלח, 5% באילת ו-3% בחיפה.

מספר לינות התיירים בירושלים עמד על 3,522,000 (33% מכלל הלינות בישראל), בהשוואה ל-24% בתל אביב, 9% בטבריה, 7% באילת, 5% בשפת ים המלח ו-3% בחיפה. מספר לינות הישראלים בירושלים עמד על 982,400 (7% מכלל לינות הישראלים בישראל), בהשוואה ל-45% באילת, 11% בשפת ים המלח, 7% בטבריה, 6% בתל אביב ו-2% בחיפה. יוצא איפוא שהיעדים המועדפים על הישראלים הם אילת וים המלח, בעוד שהתיירים מחו"ל מעדיפים את ירושלים ותל אביב.

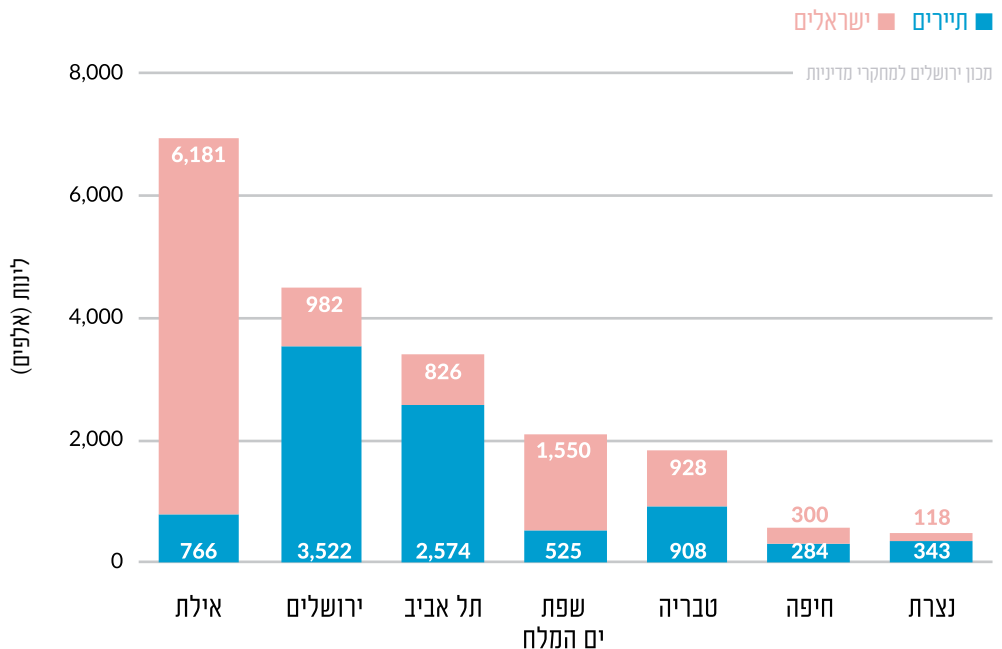
חלקן של לינות התיירים מחו"ל מכלל הלינות בירושלים גבוה מאוד - 78%, והוא דומה לזה שבתל אביב (76%), אך גבוה בהשוואה לחיפה ולטבריה (49%), לישראל (44%),

ממוצע הלינות של תיירים מחו"ל בירושלים (3.3) היה גבוה בהשוואה ליעדי התיירות המובילים בישראל, למעט אילת (4.0). בחיפה נרשם ממוצע לינות של 3.0, בתל אביב 2.9, בשפת ים המלח 2.4 ובטבריה 2.1. ממוצע הלינות של ישראלים בירושלים (1.7) היה דומה לממוצע שבתל אביב ובחיפה (1.6), אך נמוך מזה שבאילת (2.7), בשפת ים המלח (2.2) ובטבריה (2.0).

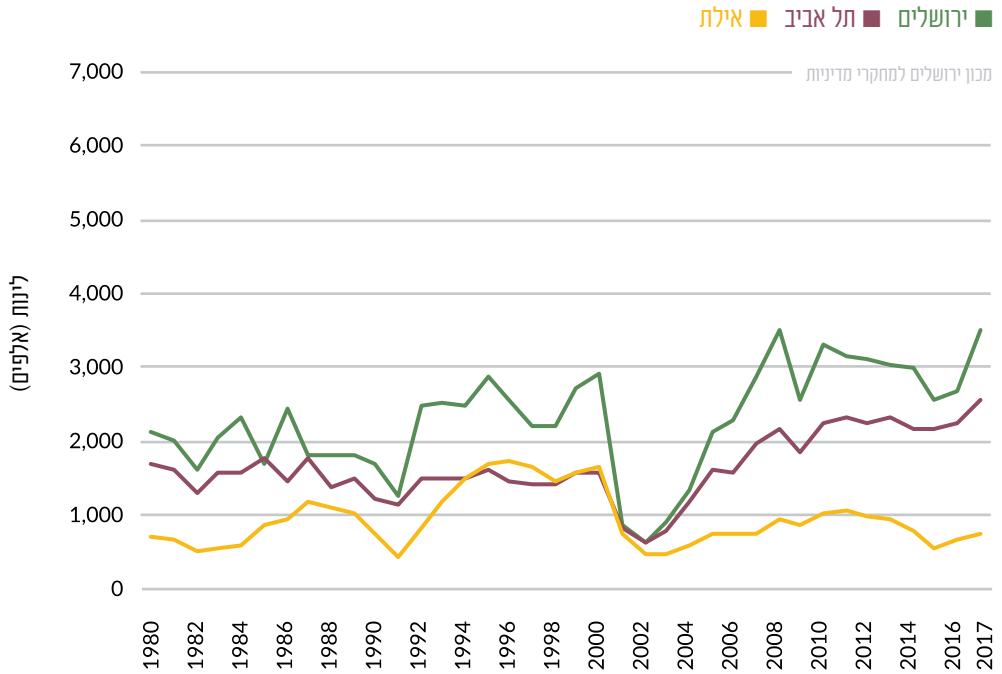
ים המלח. גם בקרב האורחים הסינים נרשמה ירושלים כיעד מרכזי וכשליש (29%) מהם התארחו במלונות בירושלים, 19% בתל אביב, 18% בטבריה ו-6% בנצרת.

תפוסת החדרים בירושלים נמוכה בהשוואה ליעדי התיירות המובילים. בשנת 2017 עמדה תפוסת החדרים בירושלים על 65%, והיא הייתה נמוכה בהשוואה לאילת (73%), לתל אביב (74%) ולשפת ים המלח (71%). בחיפה התפוסה הייתה זהה לזו שבירושלים ובישראל נרשמה תפוסה של 67%.

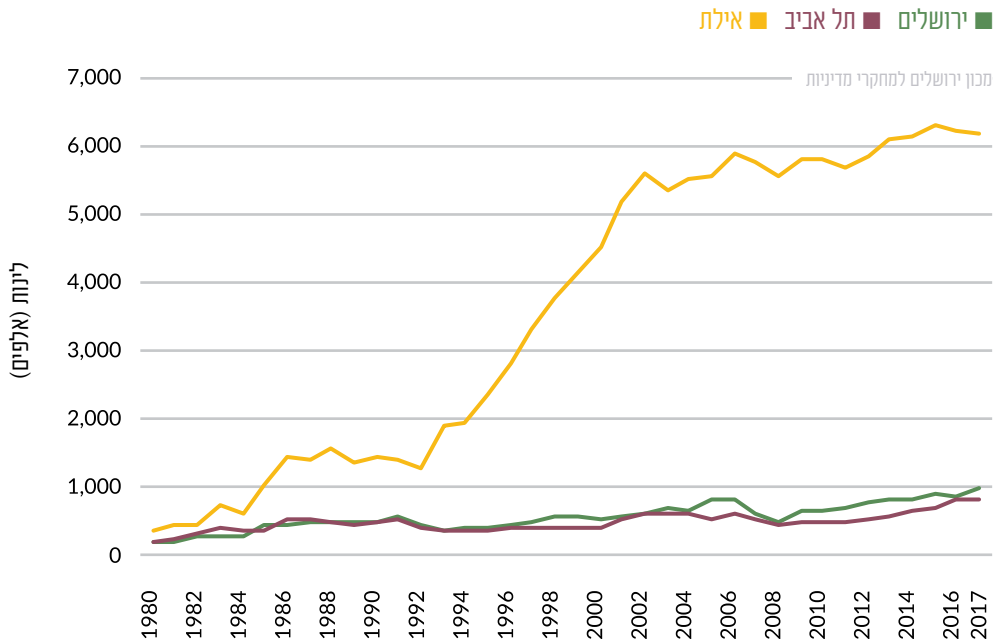
לינות במלונות תיירות בירושלים ובמקומות נבחרים בישראל, 2017



לינות תיירים במלונות תירות בירושלים, בתל אביב ובאילת, 1980-2017



לינות ישראלים במלונות תירות בירושלים, בתל אביב ובאילת, 1980-2017



בתל אביב³⁷ לשם השוואה, הוצעו 8,700 נכסים להשכרה – 83% מהם דירות. מספר הנכסים להשכרה בחיפה³⁸ ובאילת³⁹ היה נמוך באופן ניכר ועמד על 700 ו-900, בהתאמה.

מידי שנה עורך משרד התיירות 'סקר תיירות נכנסת' שמטרתו לבחון את היקף התיירות לישראל ואת מאפייני התיירים. מנתוני סקר זה עולה שבשנת 2016 7% מהלינות בישראל היו בנכסים להשכרה לטווח קצר. בירושלים נרשם נתון נמוך במעט – 5%, בעוד שבתל אביב היה חלקן של הלינות בדירות להשכרה גדול יותר והוא עמד על 12%. בחיפה עמד אחוז זה על 2% ובאילת על 5%.

מזה כעשור חל שינוי בדפוסי הלינה של תיירים בעולם ובכלל זה בישראל, ומספר הולך וגדל של תיירים בוחרים ללון באמצעי אכסון שאינם בתי-מלון, ובראשם דירות או חדרים להשכרה לטווח קצר. לינת תיירים בדירות התאפשרה הודות לפיתוח פלטפורמות לשיתוף ופרסום באינטרנט, ובראשן אתר האינטרנט של חברת Airbnb. נכון לאפריל 2018 הוצעו בירושלים³⁶ כ-3,000 נכסים להשכרה לטווח קצר – 80% מהם דירות ו-20% חדרים בדירות. השכונות העיקריות בהן הוצעו נכסים להשכרה היו: מרכז העיר, נחלאות, רחביה וטלביה.

מאפייני התיירים

בשנת 2016 ביקרו בירושלים 2,233,000 תיירים מחו"ל והם היוו 77% מהתיירים שביקרו בישראל. 53% מהתיירים שביקרו בעיר היו תיירים עצמאיים. מטרות הביקור העיקריות בישראל בקרב תיירים שביקרו בירושלים, היו: ביקור דתי, תיור וטיול וביקור קרובים וחברים.

הקבר (70%), הר הזיתים (60%) והווייה דולורוזה (59%). מדרג האתרים שונה בהתאם לדת התייר. בקרב התיירים היהודים האתרים העיקריים היו: הכותל המערבי (61%), הרובע היהודי (53%) ויד ושם (18%). הנוצרים ביקרו בכנסיית הקבר (77%), בכותל המערבי (73%) וברובע היהודי (70%), בעוד שהמוסלמים פקדו את מסגד אל-אקצא (81%), הר הזיתים (63%) והכותל המערבי (44%).

53% מהתיירים שביקרו בירושלים היו תיירים עצמאיים, 38% הגיעו בטיול מאורגן ו-8% רכשו חבילת תיור. בתל באביב ההתפלגות היתה שונה – 70% היו תיירים עצמאיים, 23% הגיעו בטיול מאורגן ו-7% רכשו חבילת תיור.⁴¹

בקרב התיירים שביקרו בירושלים בולט חלקם הגבוה של התיירים הנוצרים – 60%. 20% מהתיירים היו יהודים וקומץ (3%) מוסלמים. בתל אביב 48% מהתיירים היו נוצרים, 25% יהודים ו-2% מוסלמים.⁴⁰ מטרות הביקור העיקריות בישראל של תיירים שביקרו בירושלים היו: ביקור דתי (32%), תיור וטיול (24%), ביקור קרובים וחברים (22%) ובילוי והנאה (9%). מטרות הביקור העיקריות בישראל של תיירים שביקרו בתל אביב היו: ביקור קרובים וחברים (28%), תיור וטיול (22%), ביקור דתי (17%) ועסקים, שליחות ומחקר (13%). אתרי הביקור העיקריים בקרב התיירים שביקרו בירושלים בשנת 2016 היו: הכותל המערבי (87%), הרובע היהודי (81%), כנסיית

<https://www.airdna.co/city/il/jerusalem> 36

<https://www.airdna.co/city/il/tel-aviv> 37

<https://www.airdna.co/city/il/haifa> 38

<https://www.airdna.co/city/il/eilat> 39

40 14%-21% מהתיירים בירושלים ובתל אביב היו ללא שיוך דת.

41 המקור לכל הנתונים על מאפייני התיירים הוא 'סקר תיירות נכנסת' של משרד התיירות.