



מכון ירושלים לחקר ישראל

פרופיל שכונתי:

רוממה



ערן אבני

מרץ 2008

תוכן העניינים

4	1. ההיסטוריה של השכונה
4	1.1 רקע היסטורי על השכונה
4	1.2 מקור שם השכונה
4	1.3 מקור שמות הרחובות
5	1.4 רקע היסטורי על שכונות ואזורים נוספים
8	2. שטח, מיקום ומבנה
8	2.1 שטח השכונה והחלוקה לאזורים סטטיסטיים
8	2.2 מבנה טופוגרפי
9	2.3 גבולות השכונה
9	2.4 מיקום השכונה בעיר
9	2.5 שימושי קרקע
10	3. תכנון ובנייה
10	3.1 תכנון השכונה
10	3.2 המצב התכנוני של השכונה
13	3.3 הבנייה בשכונה
15	4. אוכלוסייה ודמוגרפיה
15	4.1 מספר התושבים
15	4.2 התפלגות גילים וגיל חציוני
15	4.3 אופי האוכלוסייה
16	4.4 קבוצות אוכלוסייה בשכונה
16	4.5 תכונות משק הבית
17	4.6 מאזני תנועות אוכלוסייה
17	5. אפיון חברתי כלכלי
17	5.1 תדמית השכונה
17	5.2 מצב סוציו אקונומי
18	5.3 מקורות תעסוקה
18	5.4 רמת השכלה
18	6. שירותי הציבור בשכונה
18	6.1 מערכת החינוך בשכונה
22	6.2 המינהל קהילתי והמתנ"ס
22	6.3 שירותים חברתיים
23	6.4 עמותות וארגונים
23	6.5 מוסדות
23	6.6 שירותי בריאות
25	6.7 בתי אבות
25	6.8 שירותי דת

25..... 6.9 שירותי תקשורת.....

26..... 6.10 שירותי מסחר ותעסוקה.....

27..... 6.11 בנקים.....

27..... 6.12 שירותי ספורט ופנאי.....

27..... 6.13 שירותי חירום ובטחון.....

27..... 6.14 תחבורה ציבורית.....

29..... 6.15 תנועות נוער.....

29..... 6.16 שטחים פתוחים, גנים ציבוריים וגני משחקים.....

30..... 6.17 מלונות.....

30..... 6.18 שונות.....

31..... 7. תשתיות.....

31..... 7.1 תחבורה.....

32..... 7.2 תשתיות זורמות.....

32..... 7.3 תשתיות נוספות.....

32..... 8. בעיות עיקריות בשכונה.....

33..... מקורות.....

35..... נספח 1 – רשימת מוסדות חינוך בשכונת רוממה.....

35..... בתי ספר יסודיים.....

36..... בתי ספר על יסודיים.....

39..... נספח 2 - אתרים בעלי חשיבות היסטורית, ארכיטקטונית או נופית.....



1. ההיסטוריה של השכונה

1.1 רקע היסטורי על השכונה¹

על הגבעה עליה שוכנת כיום שכונת רוממה הישנה נערך טקס הכניעה של ירושלים לצבא הבריטי ב-9.12.1917 ובו מסר ראש העיר המוסלמי את כתב הכניעה ומפתחות העיר לשני טבחים בריטים. לזכר האירוע הוקמה במקום אנדרטת אבן המנציחה את החיילים הבריטים שנפלו על כיבוש ארץ ישראל והיא ניצבת עד היום במרכז כיכר אלנבי. הגבעה השוממה שכנה בין הכפרים הערביים ליפתא מצפון-מערב ושייח' באדר מדרום והייתה שטח מריבה בין תושבי שני הכפרים. עורך הדין והשופט יום טוב המון נקרא להיות בורר בסכסוך. בסופו של דבר הושג הסכם, השטח נמכר להמון וב-1921 נוסדה עליו שכונת רוממה. בשכונה התיישבו יהודים אמידים שביקשו להקים שכונת פאר יהודית המרוחקת מהעיר. יוזמת הבנייה בשכונה הייתה פרטית ולא הוקצו בה שטחים לצרכי ציבור. בתי השכונה וביניהם בית המון, נבנו בצורה אדריכלית מרשימה והיו מוקפים בגינות. הכוונה הייתה להקים בשכונה 24 בתים, אך בפועל נבנו רק 13. רוממה הישנה נחשבת לשכונה הראשונה שהוקמה בירושלים בתקופת המנדט הבריטי. השכונה התפתחה באיטיות במשך תקופת המנדט, בשל ריחוקה מריכוזי השכונות היהודיות וקרבתה לכפרים הערביים. יתרונות השכונה היו קרבתה לדרך יפו וכן למגדל המים ובריכת האגירה שנבנו ע"י הבריטים בשנות ה-30 שמהם הוזרמו המים לכל רחבי העיר. במאורעות תרפ"ט (1929) ברחו רוב תושבי השכונה מפחד הערבים וחזרו רק לאחר מכן. במשך השנים גדלו שני הכפרים הערביים ותושביהם בנו בתים בצמוד לרוממה, כמו הבתים ברחוב יפו מדרום לשכונה והבתים ברחובות אהליאב והמ"ג ממערב לה. במלחמת העצמאות ניטשו הכפרים ליפתא ושייח' באדר והאזור הפך ליהודי, כאשר הגיעו אליו משפחות שפנו או ברחו מאזורים אחרים בעיר. השכונה התפתחה לאחר קום המדינה ונבנו בה מבני מגורים, מוסדות רבים ואזור תעשייה גדול. משנות ה-60 נבנו בסמוך לרוממה מספר שכונות נוספות שיועדו לציבור החרדי - קריית מטרסדורף, קריית אונסדורף, קריית בעלז וקריית צאנז, והן הפכו להיות גוש בנוי ורצוף אחד. משנות ה-80 הפכה בהדרגה גם שכונת רוממה עצמה להיות בעלת אופי חרדי. כיום מהוות רוממה והשכונות הצמודות אליה חלק מגוש השכונות החרדיות הגדול של צפון ירושלים.

1.2 מקור שם השכונה

רוממה נקראת כך בגלל מיקומה במקום רם וגבוה וע"פ הפסוק "ימין ה' רוממה ימין ה' עושה חיל" (תהלים קי"ח ט'). שם השכונה נקבע ע"י הרב יהודה לייב פישמן מימון שהיה מראשוני התושבים.

1.3 מקור שמות הרחובות

שמות הרחובות בשכונת רוממה הישנה נקראו ברובם על שם עיתונים עבריים: האור, אריאל, הצבי, תורה מציון ומוריה. כמו כן נקרא רחוב על שם מייסד השכונה יום טוב המון ורחוב נוסף

¹ המקור לסעיפים 1.1-1.2 הוא: בן אריה יהושע והירדני תמר, שכונת רוממה בירושלים, בתוך: אלי שילר (עורך), קובץ מאמרים לזכרה של שושנה הלוי, הוצאת אריאל 2007 (בדפוס).

בשם "האדריכל" על שם ריכרד קאופמן, שהיה אחד האדריכלים המרכזיים בארץ ישראל במחצית הראשונה של המאה ה-20, אך לא היה מעורב בבניית השכונה. שמות הרחובות ברוממה עילית נקראו על שם מושבות שנוסדו בארץ בסוף המאה ה-19: זכרון יעקב, פתח תקוה, ראשון לציון, ראש פינה וגדרה. שמות הרחובות בקריות החרדיות נקראו ברובם על שמם של ספרים שנכתבו על ידי רבנים חשובים: "מענה שמחה" שנכתב ע"י הרב שמחה בונם ערנפלד, "פנים מאירות" שנכתב ע"י הרב מאיר אייזנשטט, "זית רענן" שנכתב ע"י הרב משה יהודה לייב מקוטנא, "מנחת יצחק" ע"ש הרב יצחק יעקב וייס, "דברי חיים" שנכתב ע"י האדמו"ר חיים הלברשטט ועוד.

1.4 רקע היסטורי על שכונות ואזורים נוספים

1.4.1 אזור התעשייה רוממה²

אזור התעשייה רוממה הוקם לאחר הקמת המדינה ונועד לספק תעסוקה לעולים החדשים הרבים שהגיעו לירושלים. הקמתו הייתה חלק ממגמה של פיזור התעשייה בשולי אזורי הגבול של העיר. באזור התעשייה הוקמו מבני תעשייה נמוכים (2-1 קומות) מבטון או טיח. האזור פותח על ידי החברה הכלכלית לירושלים שאף הקימה את משרדיה במקום. תהליך פיתוח מואץ חל באזור לאחר 1967, כשהפך מאזור ספר לאזור מרכזי בכניסה לעיר. בסוף שנות ה-70 פעלו באזור התעשייה כ-60 מפעלים אך מתקופה זו ואילך הלך האזור ודעך בהדרגה. התכניות העירוניות, לרבות תכנית האב לירושלים משנת 1968, ייעדו את השטח למגורים בשל התנאים הסביבתיים ובשל לחצה של האוכלוסייה החרדית שהלכה והתרחבה באזור. אזור התעשייה ברוממה נמצא בחלקה הצפון-מערבי של העיר, מיקום שאינו מתאים מבחינה סביבתית בשל משטר הרוחות בירושלים המוליך את מזהמי האוויר שנוצרו במפעלים אל ליבת שטחי המגורים ממערב להם. אולם, כל עוד הייתה ירושלים מחולקת ולא היו שטחים אחרים המתאימים לתעשייה שרד אזור התעשייה ברוממה ואף נחשב לגדול ולמרכזי בעיר. באזור התעשייה היו מפעלים גדולים כמו בניין מלטשות היהלומים שמאוחר יותר הפך לבניין הטלביזיה הישראלית. מאוחר יותר התרחבה הטלביזיה אל מבנה תעשייתי סמוך שהיה בי"ח לחוטים בשם "חוטי ירושלים" מבנה מלטשות היהלומים היה בסיס כלכלי חשוב לעיר בשנות ה-50 וה-60. מפעלים גדולים וחשובים נוספים פעלו ברוממה כגון מחלבת תנובה שנדדה לרוממה מרח' יחזקאל, מפעל "יזרום" לנורות, מפעל גדול לנעלים – "נעלי ארצנו", מפעל "רפא" לתרופות, מפעל "אורן" לדודי שמש והסקות, מערכת העיתון ובית הדפוס של הג'רוזלם פוסט, המוסך המרכזי של אגד בעיר, "מוסך הירשמן" למכוניות פולקסוואגן ומוסכים רבים אחרים שעדיין פועלים במקום. בהדרגה עלו מחירי הנדל"ן באזור והוא הפך להיות מבוקש לשירותי מסחר ובעיקר למגורים לאוכלוסייה החרדית. חלק ממבני הוסבו לשימושים של משרדים ומסחר. מפעלים רבים החלו לעזוב את האזור לאזורי התעשייה החדשים יותר בתלפיות ובעטרות. בשנים האחרונות מתחזקת המגמה ומבני מגורים רבים מוקמים על שטחים ששימשו לפני כן מבני תעשייה ומלאכה.

² עיריית ירושלים, המחלקה לתכנון עיר, אגף תכנון (1978), רוממה – אזור תעשייה.

1.4.1 רוממה עילית³

רוממה עילית נמצאת מצפון לרחוב ירמיהו. השכונה נבנתה בשנות ה-50 ואוכלסה ע"י עולים חדשים, חלקם מפוני מעברות. בשכונה הוקמו שיכונים בשמות שונים: שיכונני מפונים, אקדמאים, ותיקי ההסתדרות ועוד. עד 1967 זו הייתה שכונת ספר בעלת מאפייני מצוקה. בסוף שנות ה-80 הפכה השכונה להיות בעלת אופי דתי-חרדי ובשנת 1987 נסגר בית הספר החילוני "אלי כהן" שפעל בשכונה. בתקופה זו החל גם המתנ"ס לעבוד עם הקהילה החרדית.

הקריות החרדיות משתרעות מרוממה עילית ועד לצומת בר אילן. בקריות אלה כלולות מטרסדורף (המכונה גם קריית שבע), אונסדורף, בעלז וצאנז. הקריות נקראות ע"ש קהילות שונות באירופה שמייסדיהן היו קשורים אליהן. הקריות בנויות לאורך הרחוב המרכזי המשנה את שמו: פנים מאירות – סורוצקין – זית רענן – יעקובזון עד לכיכר פראג.

1.4.2 קריית מטרסדורף⁴

קריית מטרסדורף נקראת על שם קהילת מטרסדורף שהייתה הקהילה הראשית משבע קהילות במחוז בורגנלונד באוסטרו-הונגריה. שבע הקהילות (מטרסדורף, אייזנשטדט, לאקנבעך, צעהלים, קויברסדורף, קיצע ופרויין-קירכען) היו מרכז יהודי חשוב במשך מאות שנים עד שנחרבו בשואה. היוזמה להקמת הקריה שתנציח את זכרן של הקהילות היה של הרב שמואל ערנפלד שהיה צאצא של שושלת רבני מטרסדורף ובהם החת"ם סופר וה"חתן סופר". הקריה נבנתה ע"י חברת קריית מטרסדורף בע"מ ירושלים – ניו יורק בסיוע של הסוכנות היהודית, משרד השיכון ועיריית ירושלים. בשכונה התיישבו עולים חרדים מארצות הרווחה – ארה"ב, אנגליה, בלגיה, שווייץ, אוסטריה ועוד. אבן הפינה לשכונה נורתה ב-1963 והיא הוקמה בקצב מהיר.

1.4.3 קריית אונסדורף

קריית אונסדורף הוקמה ביוזמתו של הרב יונה צבי הלוי הורביץ בסוף שנות ה-60 של המאה ה-20. התכנון הראשוני היה לקריה של 250 יחידות דיור ומוסדות ציבור.

1.4.4 קריית בעלז

השכונה הוקמה כקריה לציבור החרדי, והיא משמשת כמרכז של חסידות בעלז, השנייה בגודלה בארץ (לאחר גור). מבני המגורים של הקריה בנויים סביב בית המדרש הגדול של בעלז (ראה להלן: בתי כנסת ובתי מדרש). לאחר מעבר גן החיות התנ"כי למשכן הקבע שלו במלחה בתחילת שנות ה-90, הוקמה בשטחו שכונת מגורים חדשה המשמשת בעיקר את חסידי בעלז.

1.4.5 קריית צאנז⁵

אבן הפינה לשכונה הונחה בשנת 1964 והיא הוקמה ע"י האדמו"ר מקלויזנבורג-צאנז, רבי יקותיאל יהודה הלברשטם. השכונה הוקמה לאחר הקמת קריית צאנז בנתניה המשמשת כמרכזם

³ מינהל קהילתי רוממה, ביקור ועדה מחוזית כ' בכסלו תשס"ו, 21 בדצמבר 2005 (להלן: ביקור ועדה מחוזית).

⁴ קריית מטרסדורף ירושלים, פרוספקט על השכונה.

⁵ קריית צאנז, ספרון על השכונות בנתניה ובירושלים.

של חסידי צאנז בארץ. התוכנית הראשונה לשכונה כללה 18 מבני מגורים ו-3 מבני ציבור באזור הרחובות זית רענן ואמרי בינה. בשכונה הוקמו מוסדות חינוך, בתי כנסת ובתי מדרש, ספריה ומקווה והתיישבו בה חסידי צאנז וחרדים מזרמים אחרים. רוב המתישבים בשכונה היו ילידי הארץ, אך נקלטו בה גם עולים מארצות אירופה וארה"ב.

1.4.6 עץ חיים⁶

הקרקע להקמת השכונה נרכשה ע"י אגודת "עץ חיים" לצורך בניית בתי דירות להשכרה שיחזיקו את מוסדות החינוך של ישיבת "עץ חיים". השכונה נוסדה ב-1929, כאשר התכנון המקורי, של האדריכל דב זוננפלד, כלל הקמת עשרות בניינים ובית כנסת גבוה במרכז השכונה. בפועל נבנו רק שלושה מבנים פשוטים. התפתחות השכונה עוכבה בגלל ריחוקה משאר השכונות החרדיות וסיבות כלכליות. עם השנים הפכה השכונה ל"איי" בתוך אזור תחבורתי סואן הסמוך לכניסה לעיר ולתחנת האוטובוסים המרכזית. כיום מתבצעות עבודות הקמת "גשר המיתרים" של האדריכל קלטר אווה עבור הרכבת הקלה בסמוך לבתי השכונה וישנה תוכנית להריסת המבנים הישנים ובניית רבי קומות במקומם. מן הראוי לציין שבסמוך לכניסה לעיר בשכונת רוממה נבנו מוסדות שהורחקו במידה מסוימת מהעיר הפנימית, היו אלה בית אבות גדול ובי"ח לפגועי נפש "עזרת נשים" שהועבר מאוחר יותר מערבה לשכונת גבעת שאול סמוך להר המנוחות. את הראשון החליף הבניין המסחרי הצמוד לתחנת אגד מדרום, שבעבר שכן בו כל-בו השק"ם, את השני החליף הבניין המשכן כיום את משרדי הדואר מצדו הדרומי של רחוב יפו.

1.4.7 ליפתא

ליפתא מזוהה עם האתר המקראי "מי נפתוח" הנזכר בספר יהושע (ט"ו, ט') בתיאור הגבול בין שבטי יהודה ובנימין. ההשערה היא שמקור השם הוא בשיבוש שמו של המלך המצרי מרנפתח שערך מסע כיבושים בארץ כנען בשנת 1220 לפני הספירה. השם "ליפתא" מוזכר כבר במאה ה-13 ובכפר גרו בעיקר מוסלמים שעסקו בחקלאות. בשנת 1947 התגוררו בכפר כ-2,000 תושבים⁷. תושבי הכפר השתתפו בתקיפת התחבורה היהודית לירושלים במלחמת העצמאות. במהלך המלחמה נכבש הכפר ותושביו ברחו לרמאללה. אדמות הכפר, שהשתרעו על פני כ-9,000 דונם, שימשו להקמת השכונות רוממה עילית, קריית בעלז וצאנז, סנהדריה המורחבת, רמות אשכול ורמות אלון. במשך השנים נפגעו המבנים בכפר עקב אימונים שערך צה"ל במקום, פלישות, שוד אבנים ופיצוץ יזום של תקרות הבתים ע"י מינהל מקרקעי ישראל. מעת לעת הועלו תוכניות שונות לשימור ושיקום הכפר אך הן לא התממשו עד היום. נותרו בכפר כ-50 מבנים שרובם נטושים. במקום נמצאים מעיין נקבה השופע מים במשך כל השנה, שרידי בתי אבן, מסגד, בית קברות, בתי בד, טראסות ובוסתנים. במבנים המאוכלסים מתגוררות מספר משפחות וכן פועלים משרד אדריכלים ומרכז גמילה מסמים. הכפר מיועד היום בתכניות עירוניות לשימור ולשיחזור חלק גדול מהמבנים שנותרו בשלמותם.

⁶ קרויאנקר דוד (1991), *אדריכלות בירושלים – הבנייה בתקופת המנדט הבריטי*, הוצאת כתר ומכון ירושלים לחקר ישראל.

⁷ גינצבורג יורם (2006), "שרשרת כפרים ממערב", *מטרופוליס 21 – ירושלים*.

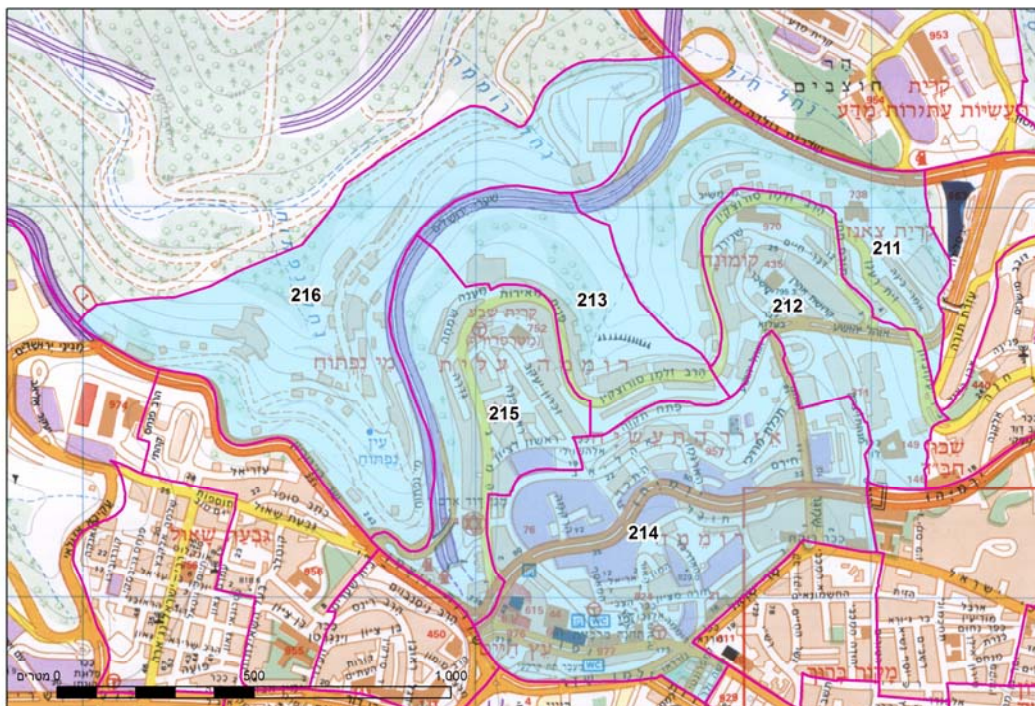
2. שטח, מיקום ומבנה

2.1 שטח השכונה והחלוקה לאזורים סטטיסטיים.

שטח השכונה כולל למעשה את תת הרובע שמספרו 21, שטחו של תת הרובע הוא 2,085 דונם והוא כולל 6 אזורים סטטיסטיים (בסוגריים שטחם בדונמים):

- 211 – קריית צאנו, קרית בעלז (צפון) – רח' מנחם משיב (295)
 - 212 – קריית בעלז (דרום) – רח' קדושת אהרן (239)
 - 213 – קריית שבע (מטרסדורף) (צפון) – רח' פנים מאירות (203)
 - 214 – רוממה – אזור התעשייה, כיכר אלנבי, תחנת האוטובוסים המרכזית (531)
 - 215 – רוממה עילית – רח' זכרון יעקב, קריית שבע (דרום) (271)
 - 216 – מי נפתוח (ליפתא)⁸ (546)
- מ-1983 עד 1995 נכללו האזורים הסטטיסטיים 211-213 בתוך א"ס 211, א"ס 214 נקרא 212, א"ס 215 נקרא 213 וא"ס 216 נקרא 214.

מפה 1 – שכונת רוממה בחלוקה לאזורים סטטיסטיים



2.2 מבנה טופוגרפי

השכונה בנויה על קו פרשת המים הארצי וסמוך לו. השטח הבנוי משתרע על שתי שלוחות בכיוון כללי צפון מערב - דרום מזרח ומשתפלות משיא הגובה (834 מ') באזור רוממה הישנה. בין

⁸ אזור זה כולל בעיקר שטחים פתוחים ובתים נטושים וכמעט לא מתגוררים בו תושבים.

השלוחות עוברים הנחלים חיל, רוממה ונפתוח (ממזרח למערב) הנשפכים כולם לנחל שורק. מרוממה הישנה ישנה ירידה טופוגרפית עד לגובה של כ-750 מ' בשולי הקריות החרדיות. אזור ליפאת מגיע עד לגובה של כ-650 מ' בטופוגרפיה חריפה ביותר.

2.3 גבולות השכונה

ע"פ החלוקה הסטטיסטית, גבולות השכונה משתרעים לאורך הרחובות הבאים: בצפון – שדרות גולדה מאיר וקו העובר מעט מעל לנחל שורק וחוצה את נחל רוממה ונחל נפתוח; במערב ובדרום – שדרות בן גוריון ושדרות וייצמן (כביש הכניסה לעיר), שדרות שז"ר; במזרח – הרחובות ולך, יפו, שרי ישראל, מלכי ישראל, ברנדייס, ירמיהו והקו המחבר בין אורט בית אל, כיכר פראג ותחנת הדלק של הר חוצבים.

2.4 מיקום השכונה בעיר

השכונה נמצאת בצפון מערב העיר ירושלים, סמוך לכניסה הראשית לעיר ובגבול השטח הבנוי הרצוף באזור זה של העיר. מצפון לשכונה נמצא אזור התעשייה הר חוצבים, ממזרח נמצאות השכונות עזרת תורה, תל ארזה, שיכון חב"ד, גאולה ומקור ברוך, מדרום שוכנים בנייני האומה ואזור משרד החוץ הישן בו נבנית כיום (2007) שכונת "משכנות האומה" וממערב נמצאות השכונות קריית משה, גבעת שאול ועמק הארזים.

2.5 שימושי קרקע

רוב האזור מיועד למגורים, אך קיימים בו מספר ריכוזים של מסחר ותעסוקה בתחומי: הריכוז הבולט ביותר הוא בדרום-מערב השכונה - אזור התחנה המרכזית ו"סנטר 1" בין הרחובות יפו, ירמיהו והצבי. אזור זה מרכז את רוב הפעילות המסחרית באזור לרבות מבני משרדים, בנקים בית מלון, תחנות מוניות ותחנת האוטובוסים של ירושלים המהווה אף היא מרכז מסחרי בפני עצמו. הפעילות המסחרית נמשכת ברח' יפו וברחוב שמגר שבו פועל קניון "רב שפע" המשרת בעיקר את האוכלוסייה החרדית. ברוממה קיים אזור תעשייה ומלאכה שנמצא בתהליכי פינוי ומעבר לאזור מגורים.

שטחים רבים מוקדשים למבני ציבור המשרתים הן את תושבי האזור והן אוכלוסייה חיצונית (בעיקר תלמידים), ביניהם ניתן למנות את בתי האבות, בתי הספר והישיבות הגדולות.

בשנת 1995 היו בשכונה 3,950 דירות מגורים ו-764 נכסים שאינם למגורים ובתוכם: 425 עסקים ומשרדים, 152 מבני תעשייה ומלאכה (כולל מוסכים), 104 מוסדות (כולל מוסדות חינוך), 31 מוסדות דת, 11 נכסי עירייה, 4 בנקים ו-37 נכסים אחרים. בשנת 2001 גדל מספר הדירות בשכונה לכדי 4,460 וכן 1,028 נכסים שאינם למגורים ובתוכם: 548 עסקים ומשרדים, 165 מוסדות, 151 מבני תעשייה ומלאכה, 64 משרדי ממשלה, 16 נכסי עירייה, 33 מוסדות דת, 4 בנקים ו-47 נכסים אחרים⁹. בין השנים 1995-2001 חל גידול של 35% במספר הנכסים שאינם למגורים בשכונה. עליה בולטת נרשמה במספר המוסדות (כולל מוסדות חינוך) שגדל בשיעור של 59%. בשנת 2007 נמצאו

⁹ נתוני הדירות למגורים מתוך: חושן מאיה – עורכת, שנתון סטטיסטי ירושלים (לשנים המתאימות), מכון ירושלים לחקר ישראל (להלן: שנתון סטטיסטי ירושלים). נתוני הנכסים שאינם למגורים מתוך: עיריית ירושלים, נתוני ארנונה (לשנים המתאימות).

באזור 4,978 דירות מגורים ו- 1,113 נכסים שאינם למגורים. מאז שנת 1995 חל אפוא גידול של 26 אחוזים בדירות המגורים ו - 46 אחוז בנכסים שאינם למגורים.

3. תכנון ובנייה

3.1 תכנון השכונה

השכונה נבנתה במספר שלבים לאורך המאה ה-20. גרעין הבנייה הוא בשכונת רוממה הישנה שהוקמה ביוזמה פרטית ע"י הקמת בתי מגורים לאורך מספר רחובות קטנים. התוכנית הכללית ומבניה של השכונה מזכירים את שכונות הגנים הערביות (כמו קטמון ובקעה) יותר מאשר שכונות הגנים היהודיות (כמו רחביה ובית הכרם) כי אין בה תכנון קהילתי המקצה מקום למבני ציבור, גינות ציבוריות ושדרות. כמו כן, ישנם מרכיבים אדריכליים דומים בין בתי רוממה לבתי משכונות הגנים הערביות כגון פתחי הכניסה ועיבוד האבן¹⁰.

השכונה התרחבה לאחר הקמת המדינה ללא תכנון מסודר והוקם בה גם אזור תעשייה ומלאכה. התפתחותן של שכונות רוממה עילית והקריות החרדיות הייתה לאורך הכבישים הראשיים שהותוו ע"פ שיקולי הטופוגרפיה, שלצידם נבנו השיכונים. הקריות החרדיות הוקמו ביוזמה פרטית של מנהיגים חרדיים עבור בני קהילתם ולכל קריה הוכנה תוכנית משלה. בקריות נבנו בנייני מגורים מטיפוסים שונים בגובה של מספר קומות ותמהיל דירות מגוון (1.5 עד 5 חדרים). רבות מהדירות הקטנות הורחבו עם השנים בצורה לא מסודרת.

3.2 המצב התכנוני של השכונה

3.2.1 תוכנית 62

התוכנית המאושרת החלה על השכונה, כמו על כל שאר חלקי העיר, היא עדיין תוכנית המתאר העירונית מס. 62 משנת 1959. התוכנית מייעדת את רוב שטח השכונה למגורים ומגדירה אזור תעשייה ברוממה בצפיפות של 225%. תוכנית זו אינה רלבנטית כיום בשל השינויים הרבים שעבר האזור בעשרות השנים האחרונות.

3.2.2 תוכנית המתאר לירושלים 2000

תוכנית המתאר לירושלים 2000 שטרם אושרה (2007) מאמצת את העקרונות של תכנית האב לירושלים משנת 1968 ובהוראותיה כבר משפיעה על פיתוחו של האזור. בתשרי התוכנית מופיע רוב שטח השכונה כ"אזור מגורים". השטח הנמצא ממערב לרחוב סורוצקין בואדי רוממה (כיום לא בנוי) מסומן כ"מרכז חיים" והוא מיועד להקמת בנייני ציבור המשרתים את השכונה, כמו מוסדות חינוך, תרבות וספורט וחניונים. "אזור מסחרי" הוגדר במתחם התחנה המרכזית, בין הרחובות ירמיהו, הצבי, מוריה, יפו ושדרות שז"ר. שטח ואדי רוממה ושטחים בשולי השכונות קריית בעלז וקריית מטרסדורף מוגדרים כ"אזור מגורים חדש".

¹⁰ קרויאנקר דוד (1991), אדריכלות בירושלים – הבנייה בתקופת המנדט הבריטי, הוצאת כתר ומכון ירושלים לחקר ישראל.

"אזור נוף פתוח" סומן בשטח שנותר בין האזורים הבנויים כיום ואזורי המגורים החדשים לשדרות בגין ושדרות גולדה מאיר. באזור זה אסורה הקמת מבנים מכל סוג שהוא. חלקו של אזור ליפתא הוגדר כ"אזור מגורים", כאשר במרכזו נמצא "אזור נוף פתוח" המוגדר גם כשמורת טבע. במקום מתוכנן פארק נושאי ע"פ נספח מס' 1 של התכנית – שטחים פתוחים וטבע עירוני. שערי כניסה בעלי אופי עירוני מוגדרים באזור מפגש הנחלים נפתוח ושוּרָק ובצומת הכניסה לעיר. רחוב יפו מוגדר כשדרה המשמרת את מבנה הרדיאלי ההיסטורי של העיר. בנספח מס' 2 – תבנית הבניה בעיר, מוגדר מתחם התחנה המרכזית כאזור בו ניתן לבנות עד 33 קומות. בשכונת רוממה הישנה אין שינוי באופי הבינוי בהתאם למצב המאושר. בשאר שכונת רוממה, מהרחובות שרי ישראל ומלכי ישראל בדרום ועד הרחובות ראשון לציון, פתח תקווה ואוהל יהושע בצפון מותר יהיה לבנות עד 8 קומות. בשאר האזורים הבנויים של השכונה מותר יהיה לבנות עד 6 קומות. ע"פ נספח מס' 3 – מורשת היסטורית ואתרי עתיקות, מוגדרים חלקי שכונת רוממה הישנה ואזור ליפתא כ"מתחם לשימור". במתחמים כאלו תינתן התייחסות לשימור המבנים בתוכנית המפורטות שיוכנו לאזור. בנספח מס' 4 – תחבורה, דרכים והסעת המונים, נמצאת רוב השכונה באזור תקן חניה נמוך - עבור כל יחידת דיור יש להקצות מקום חניה אחד. חלקה הדרום מערבי של השכונה (אזור התחנה המרכזית עד צומת הרחובות שמגר – ירמיהו) מוגדר כחלק מאזור המע"ר, וגם בו עבור כל יחידת דיור יש להקצות מקום חניה אחד. במתחם התחנה המרכזית מסומן "מרכז תחבורה".

3.2.3 תכנית בנין עיר (תב"ע) מרכזיות בשכונה

תב"ע 1144 – תוכנית המתאר לגבעת קומונה. שטח התוכנית משתרע על כ-350 דונם בין הרחובות פתח תקווה, סורוצקין, מנחם משיב, אמרי בינה, יעקובזון ואוהל יהושע. התוכנית קיבלה תוקף ב-1975 והיא מייעדת שטחים למגורים, בנייני ציבור, דרכים ושטחים פתוחים פרטיים וציבוריים. השטחים הפרטיים מיועדים להקמת מוסדות חינוך, בית כנסת ומוסדות ציבור. **תב"ע 2267** – הכנסת מגורים לאזור התעשייה רוממה. התוכנית עוסקת בשטח לא רציף של כ-270 דונם שבין הרחובות ראשון לציון, המ"ג, יפו, שרי ישראל ושמגר והיא קיבלה תוקף ב-1985. התוכנית מציעה את שינוי ייעוד האזור מאזור תעשייה לערוב של מספר שימושים: אזור מגורים ברוממה הישנה (כולל הגדרת חלק מהאזור לשימור), אזור מסחרי בחלק הצפוני של רחוב אהליאב, שטח למוסדות ציבוריים/ממשלתיים במבני רשות השידור וקול ישראל וכן מול רחוב ארגמן, אזור מלאכה זעירה בחלק הדרומי של רחוב אהליאב, 3 אזורים תעשייה וכן שטח ציבורי פתוח.

תב"ע 5500 – תוכנית קריית הילד. שטח התוכנית משתרע על כ-25 דונם בין הרחובות סורוצקין ושינרר שבו פועלים בית הספר והפנימייה "קריית הילד". בשטח אמורים לקום שבעה מבני מגורים בני 8-11 קומות שיכללו 222 יחידות דיור. החנייה במתחם תהיה תת קרקעית ומעליה תוקם גינה ציבורית. בשטח התוכנית יוקמו גם מבני ציבור שישמשו לבית ספר, כיתות גן ובית כנסת. התוכנית קיבלה תוקף ב-2005. בעקבות התנגדות תושבים קטן הקף הבינוי והורחבו השטחים הציבוריים הפתוחים. עד היום (אוגוסט 2007) לא נבנה המתחם.

תב"ע 5919 – תוכנית מלון רמת תמיר. שטח התוכנית, משתרע על כ-48 דונם, נמצא בקצה הצפון- מזרחי של השכונה וכיום נמצא בו מלון "רמת תמיר" המשמש לדיוור מוגן ושטח פתוח

מוזנח. התוכנית מציעה להקים במקום מבנה בן 14 קומות למלונאות/ דיור מוגן/ משרדים ומסחר ומבנה בן 6 קומות למגורים בנוסף להרחבת המבנה הקיים. לתוכנית הוגשה התנגדות של תושבי האזור בשל החשש מפגיעה באיכות החיים ויצירת שימושים שאינם מתאימים לאוכלוסיית האזור החרדית. התוכנית נמצאת כיום (אוגוסט 2007) בדיונים בוועדה המחוזית.

תב"ע 5920 – בינוי חדש לוואדי רוממה. התוכנית, שנערכה ע"י האדריכל יגאל לוי, מציעה להפוך שטח פתוח מתחת לרחוב סורוצקין לאזור מגורים חדש, בעוד אנשי המינהל הקהילתי ביקשו להפוך את האזור לגן ציבורי. התוכנית עוררה התנגדות רבה בקרב תושבי הרחובות הסמוכים כיוון שהגישה לשכונה הייתה אמורה להתבסס על הרחובות הקיימים. לכן הוחלט שהכניסה לשכונה תהיה מכיוון צפון – שדרות גולדה מאיר. התוכנית טרם הופקדה להתנגדויות.

תב"ע 6036 – תוכנית מפורטת למי נפתוח (ליפתא) שהוכנה ע"י משרד האדריכלים קרטס-גרואג והאדריכל שלמה אהרונסון. שטח התוכנית משתרע על כ-456 דונם והיא קיבלה תוקף בשנת 2006. התוכנית מציעה הקמת 270 יחידות דיור למגורים, שטחי מסחר עם זיקה לתירות, הקמת מלון שמספר חדריו לא יעלה על 120, מוסד שיוכל להיות מוזיאון, מרכז מבקרים, אולמות הרצאות, חנות מזכרות וכדומה, בית כנסת, כיתות גן ומרכז קהילתי/חברתי וכן חניון ציבורי בן שלוש קומות. כמו כן כוללת התוכנית שטח עתיקות, שטח פתוח ציבורי, שטח לשמורת טבע ושטח נוף פתוח. התוכנית מאפשרת הקמת "צימרים" ופתיחת משרדים לבעלי מקצועות חופשיים. התוכנית מגדירה את אזור "גלעין הכפר" שבו הוראות מיוחדות לשימור וכוללת גם הוראות בנייה, פיתוח ואחזקה מפורטות.

תב"ע 11614 – תוכנית מתחם חירם. התוכנית משתרעת על שטח של כ-9.5 דונם בין הרחובות שמגר, ירמיהו ואהליאב שבמרכזו רחוב חירם. מדובר בתוכנית "פינוי בינוי" שבמסגרתה אמורים להתפנות 70 דיירים מבתיהם. בשטח יוקמו 180 יחידות דיור ב-3 מגדלי מגורים, ומאחוריהם יפותח שטח ציבורי פתוח. החנייה לדירות תהיה תת קרקעית. 2 מהמבנים ההיסטוריים במתחם ישומרו וישמשו לצרכים קהילתיים ובנוסף יוקמו שלושה מבני ציבור חדשים. התוכנית נמצאת כיום בתהליכי אישור.

3.2.4 תוכנית בינוי לרוממה

בשנים האחרונות נרשמו לחצי פיתוח חזקים בשכונה, עקב האמרת מחירי הקרקע והשינוי שעובר אזור התעשייה של רוממה. עד לשנת 2005 אושרו תוכניות בינוי רבות ללא ראייה תכנונית כוללת אלא בצורה נקודתית. בשנת 2005 החל תכנון מפורט לאזור רוממה המורחבת ע"י האדריכל יגאל לוי בשיתוף המינהל הקהילתי ותושבים מהשכונה. גבולות התוכנית הם הרחובות שמגר, פתח תקווה, תורה מציון, הצבי והמ"ג, כאשר תוואי הרחובות הקיימים יישמרו. ע"פ התוכנית יפוננו כל מבני התעשייה והמלאכה ויעוד הקרקע יהפוך למגורים. התוכנית כוללת עידוד של יזמים פרטיים להקים מבני מגורים באזור. היא מאפשרת הקמת מבנים בגובה 10-12 קומות בצמתים המרכזיים ו-8 קומות לאורך הרחובות. המבנים יכללו קומה מסחרית בגובה 2 קומות עם ארקדה מסחרית. בתוכנית ישנה הפרשה של 40% למבני ציבור שחלקם כבר קיימים. מאחורי מבני המגורים יוקמו מבני ציבור לצרכי הקהילה ובין המבנים יפותחו שטחים ירוקים. התוכנית כוללת טיפוח של שטחים ציבוריים פתוחים מוזנחים והפיכת הרחובות הראשיים (כמו רחוב ירמיהו) לשדרות ירוקות. מגרשי ספורט מתוכננים ליד מגדל המים ברוממה הישנה.

3.2.5 הגדלת הצפיפות בשכונה

בשנים האחרונות ניתנו אישורים להקמת מבני דיור מוגן, תוך צמצום בהפרשות לצרכי ציבור ובתקני החניה. בפועל, הוקמו דירות מגורים קטנות ששווקו למשפחות צעירות, הזקוקות לשירותי ציבור רבים. הדבר עלול לגרום ללחץ כבד על התשתיות הציבוריות בשנים הבאות, עם הרחבת המשפחות. דוגמה לכך היא בבניין "גני אורה" ברחוב אהליאב 29.

3.3 הבנייה בשכונה

3.3.1 שלבי הבנייה ואופייה

רוממה הישנה מורכבת ממבנים היסטוריים נמוכים יחסית (2-1 קומות) שהוקמו בעיקר בין השנים 1922-24 וממבנים בני 3-4 קומות שהוקמו בשלב מאוחר יותר. עד הקמת המדינה הוקמו מבנים בדרום של הרחובות אהליאב והמ"ג של היום, בקצה המערבי של רחוב יפו, ברחוב ירמיהו וברחוב חירם. חלקם הוקמו ע"י ערבים תושבי ליפתא ושייח' באדר.

בשנות ה-50 וה-60 הוקמו שיכונים בשכונת רוממה עילית בגובה של 4-8 קומות. השיכונים נבנו בצורת "רכבת" והם בעלי כניסות רבות ועשרות דירות קטנות בכל בניין. השיכונים נמצאים כיום במצב תחזוקה גרוע. בחלקם נעשו הרחבות ותוספות דיור בצורה אקראית ולא אחידה. השיכונים הציבוריים ברחוב המ"ג תוכננו בראשית שנות ה-60 ע"י משרד השיכון. גובהם ארבע קומות מעל לקומת עמודים, וגם בהם הדירות קטנות. ברחובות גדרה ומענה שמחה מתחת לרחוב המ"ג ישנם בתים ישנים ונמוכים יחסית, בני 2-3 קומות.

לאורך שנות ה-60, 70 ו-80 של המאה ה-20 הוקמו הקריות החרדיות והבניה נעשתה לגובה של 4-8 קומות. באותם שנים נבנו גם מבנים נמוכים יותר (2-3 קומות) ברחוב פתח תקווה. בשנות ה-90, לאחר מעבר גן החיות התנ"כי למשכנו החדש במלחה, התפנה שטח של 74 דונם שעליו הוקמה שכונה שיועדה בעיקר לחסידי בעלז (רחוב מנחת יצחק). השכונה תוכננה מראש וכוללת חניונים תת קרקעיים ושטחים פתוחים. ברחוב יוסף גבאי בקצה קריית מטרסדורף ישנם מספר מבנים חדשים בני שתי קומות שהדירות בהם גדולות יחסית.

בסוף שנות ה-90 נערך פרויקט "שיקום שכונות" באזור ובמסגרתו הורחבו יחידות דיור רבות. בעשור האחרון נבנים מגדלי מגורים בעיקר באזור התעשייה המתפנה של רוממה בגובה של 8-12 קומות. תושבים רבים מתנגדים לבנייה הגבוהה בשכונה, בגלל בעיית המעליות וחשש מצפיפות רבה של תושבים ללא אספקת שירותי ציבור במידה הולמת.

אחד מפרויקטי הבניה הבולטים הוא פרויקט "גני גאולה" ברחוב ירמיהו שמגיע לגובה של 12 קומות. מקים הפרויקט הוא יזם חרדי שמעורב בפרויקטים שונים בשכונה ונמצא בקשר הדוק עם רבנים. היזם הגדיל את מספר יחידות הדיור על חשבון השטח הציבורי הפתוח שהיה אמור לקום במתחם. בשטח זה הוצבו קראוונים ואף הוקם מקווה ללא אישור. אחד המבנים היה מיועד לדיור מוגן ולכן נבנו בו דירות קטנות וההפרשה לצרכי ציבור הייתה קטנה. בפועל יועדו כל המבנים למגורים ולמקום נכנסו משפחות חרדיות צעירות שחלקן מחו"ל. בעתיד, עם הרחבת המשפחות, תגדל הצפיפות במתחם¹¹.

למרות מצב התחזוקה הגרוע בחלק מהדירות בשכונה, אין בשכונה מבנים ריקים. בחלק הדרומי של רחוב יפו, מול התחנה המרכזית, ישנה שורת מבנים נטושים.

¹¹ משה מיכל, ראיון.

3.3.2 תהליכי הבניה בשכונה

בשכונת רוממה ישנה בנייה חדשה במתחמים נקודתיים, כמו מתחם "מנחת יצחק" שהתפנה בראשית שנות ה-90 ומתחמים המתפנים באזור התעשייה של רוממה. היקפי הבניה הם בינוניים, ותלויים בכמות השטח המתפנה. בשנת 1986 הוחל בבנייתן של 34 דירות בשכונה והסתיימה בנייתן של 144 דירות. בשנת 1996 הוחל בבנייתן של 55 דירות בשכונה והסתיימה בנייתן של 35 דירות. בשנת 2005 הוחל בבנייתן של 22 דירות בשכונה והסתיימה בנייתן של 41 דירות¹².

3.3.3 יחידות הדיור וגודלן

מספר יחידות הדיור בשכונה וגודלן עולה בהתמדה עם השנים: מספר יחידות הדיור עלה מ-3,281 בשנת 1988 ל-3,964 בשנת 1996 ול-4,984 ב-2006. שטח הדירה הממוצע עלה מ-63.4 מ"ר ב-1988 ל-74.3 מ"ר ב-1966 ול-79.8 מ"ר בשנת 2006. בהתאמה, עלה אחוז הדירות הגדולות (מעל 100 מ"ר) מ-4% ב-1988 ל-13% ב-1996 ול-21% בשנת 2006. בתוך השכונה ישנם הבדלים גדולים ברווחת הדיור בין אזורים שונים: בקרית צאנו וגבעת קומונה היה שטח הממוצע של דירה 74 מ"ר ב-1988, 86.8 מ"ר ב-1996 ו-88.8 מ"ר ב-2006. לעומת זאת, ברוממה עילית היה השטח הממוצע 52.4 מ"ר ב-1988, 57.2 מ"ר ב-1996 ו-65 מ"ר ב-2006¹³.

3.3.4 צפיפות דיור

רוב משקי הבית בשכונה מתגוררים בדירות קטנות. מאחר ומספר הילדים בכל משפחה גדול במיוחד נוצרת צפיפות דיור גבוהה. עם השנים נעשו הרחבות ותוספות בחלק מן הדירות כדי להקטין במעט את הצפיפות. ההרחבות נעשות בדרך כלל בצורה פרטית ללא שיתופו של המינהל הקהילתי והן לא אחידות בצורתן. דוגמה להרחבה מתוכננת היא פרויקט השיפוץ "גני רוממה" ברחוב זיכרון יעקב 12.

הנטייה להרחבות דיור מקלה אמנם על צפיפות הדיור בדירה אך מכבידה על הצפיפות הכללית בשכונה. אחת ההשלכות של הצפיפות הגבוהה היא קושי בשמירה על ניקיון וחזות מסודרת של השטח. מצוקת הדיור בשכונה ניכרת בבקשות הרבות להרחבות ותוספת דיור. ראייה נוספת היא הנתונים על הגירה שלילית מן השכונה בשנים האחרונות (ראה: מאזני תנועות אוכלוסייה), למרות הנטייה החרדית להישאר באותן שכונות מגורים¹⁴.

צפיפות הדיור בשכונה הייתה 18.8 מ"ר לנפש בשנת 2004, כאשר ההבדלים בין האזורים השונים בשכונה אינם גדולים. לשם השוואה, צפיפות הדיור בשכונת רמות באותה שנה הייתה 14.6 מ"ר לנפש ובהר נוף 19.4 מ"ר לנפש¹⁵.

¹² שנתון סטטיסטי ירושלים. נתוני 2005 אינם מעודכנים סופית.

¹³ שנתון סטטיסטי ירושלים.

¹⁴ ביקור ועדה מחוזית.

¹⁵ שנתון סטטיסטי ירושלים.

4. אוכלוסייה ודמוגרפיה

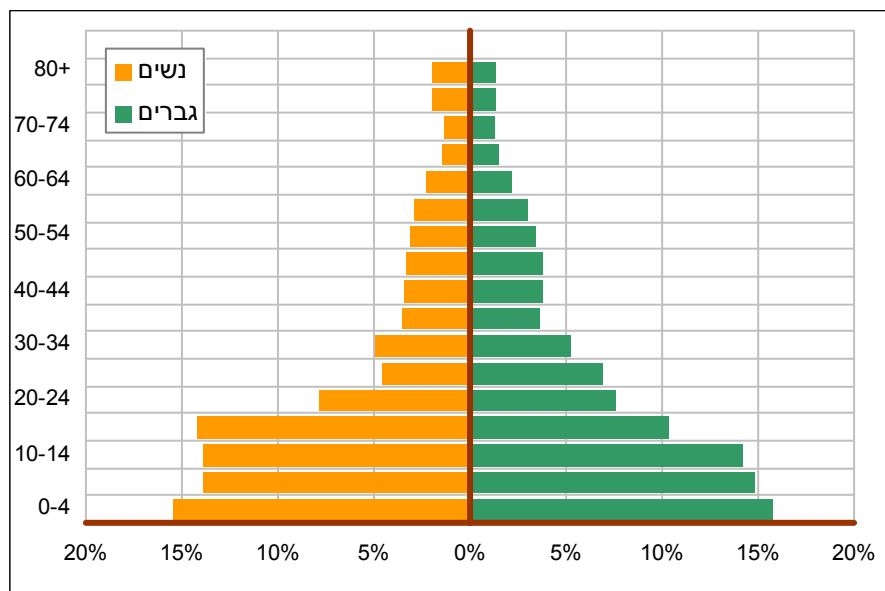
4.1 מספר התושבים

מספר התושבים בשכונה עולה בהתמדה עם השנים, אם כי אחוז הגידול התמתן בשנים האחרונות. בשנת 1986 גרו בשכונה 14,700 תושבים. מספרם עלה ל-19,003 בשנת 1996 והגיע ל-21,225 בשנת 2005.¹⁶

4.2 התפלגות גילים וגיל הציוני

האוכלוסייה בשכונת רוממה צעירה ברובה, בדומה למצב בשכונות חרדיות רבות אחרות. אחוז הילדים עד גיל 14 היה 42% בשנת 1986, עלה ל-46.5% בשנת 1996 וירד מעט ל-44% ב-2005. אחוז הקשישים מגיל 65 ומעלה ירד מ-7.5% ב-1986 ל-6.5% ב-1996 ול-6% בשנת 2005. הגיל הציוני בשכונה נמוך יחסית וירד מ-20.2 בשנת 1986 ל-16.6 ב-1996 ועלה במעט ל-18.0 בשנת 2005.¹⁷

תרשים 1 – מבנה גילים של אוכלוסיית רוממה, 2006



מקור: נתוני מכון ירושלים לחקר ישראל

ע"פ תרשים 1 ניתן לראות שאחוז הילדים והצעירים בשכונה הוא גבוה מאוד (56% מהאוכלוסייה נמצאת מתחת לגיל 20), כאשר קבוצת האוכלוסייה הגדולה ביותר היא של בני 0-4 (16%).

4.3 אופי האוכלוסייה¹⁸

בעבר היו שכונות רוממה הישנה ורוממה עילית בעלות אופי חילוני, מסורתי ודתי לאומי. רבים מהתושבים היו עולים מארצות המזרח התיכון ומזרח אירופה. בסוף שנות ה-70 ותחילת ה-80

¹⁶ ש.ס.

¹⁷ ש.ס.

¹⁸ עובדיה דניאלה, ראיון.

הגיעו משפחות חרדיות רבות לשכונה. המשפחות החילוניות עזבו בעיקר לשכונות החדשות של העיר ועזיבתן לא לוותה במתחים או הפגנות. הריכוז החרדי עבר מרחוב פנים מאירות לרחוב המ"ג ולרחובות סביב ירמיהו. כיום הרוב המוחלט של האוכלוסייה בשכונה הוא חרדי. מספר משפחות ותיקות וקשישים שאינם חרדיים נותרו באזור, בעיקר ברוממה הישנה ובחלקים הישנים של רוממה עילית (רחובות המ"ג וגדרה). הקריות החרדיות מאוכלסות במשפחות חרדיות צעירות יחסית.

האוכלוסייה החרדית בשכונה מגוונת וכוללת חסידים, ירושלמים בני היישוב הישן, ליטאים וספרדים, כאשר ישנן גם תתי קבוצות רבות (חסידויות שונות, חלוקה ע"פ מוצא של ספרדים וליטאים). רוב תושבי השכונה הם ליטאים. ככלל, לכל קבוצה ישנם מבני חינוך ושירותי ציבור משלה. ריכוז של חסידי בעלז נמצא בקרית בעלז שהיא הקריה הגדולה בארץ של החסידות. הקריה מתקיימת כמערכת סגורה המנוהלת ע"י הנהגה חזקה וכוללת מוסדות חינוך, עובדת קהילתית מיוחדת ועוד. הם אינם משתתפים בפעילות המתנ"ס בניגוד לשאר התושבים בשכונה. רב השכונה הוא הרב ישראל גנץ והוא מקובל על כלל התושבים. התושבים מוכנים להתגייס למאבקי אד הוק ולא לנושאים מתמשכים כמו תוכנית מתאר לשכונה. בדרך כלל, הנשים הן הדומיננטיות במאבקים (כמובן בהסכמת הבעלים).

4.4 קבוצות אוכלוסייה בשכונה

4.4.1 עולים

בשנת 1995 חיו בשכונה 3,941 תושבים שלא נולדו בישראל שהיוו 21% מכלל האוכלוסייה. שליש מהם עלה לארץ לאחר 1990. רוב העולים (77%) הגיעו מיבשות אירופה ואמריקה, 13% הגיעו מאסיה ו-10% מאפריקה¹⁹.

באזור רוממה "המורחבת" הכוללת פרט לתחומים שהוגדרו גם את שיכון חב"ד ועזרת תורה (אזורים סטטיסטיים 177-178), היוו העולים 33% מהאוכלוסייה בתחילת שנת 2007. מבין העולים, 25% הגיעו ממדינות חבר העמים ואירופה, ואחוז דומה הגיע מיבשת אמריקה²⁰. כיום ישנה בשכונה קבוצה של דוברי אנגלית (רובם מארה"ב ומיעוטם מאנגליה) שרובם אינם אזרחים אך הם מתגוררים בקביעות בשכונה. ריכוז שלהם נמצא ברוממה עילית והם מפעילים גן לדוברי אנגלית. האזורים בהם מתגוררים עולים אנגלו-סקסים מאופיינים בדרך כלל ברמה סוציו אקונומית גבוהה יותר ובאכפתיות גדולה יותר לגבי מראה הסביבה²¹.

4.5 תכונות משק הבית

בשנת 1995 היה גודל משק הבית הממוצע בשכונה 4.6 נפשות. 36% ממשקי הבית בשכונה היו בני שש נפשות ומעלה. בא"ס 211 (קרית צאנו וקרית בעלז – צפון) היה גודל משק הבית הגבוה ביותר – 5.9, ובא"ס 214 (אזור התעשייה רוממה ורוממה הישנה) היה הגודל הנמוך ביותר – 3.1²².

¹⁹ הלשכה המרכזית לסטטיסטיקה, פרסומי מפקד האוכלוסין והדיוור 1995 (להלן: מפקד האוכלוסין והדיוור).

²⁰ אתר עיריית ירושלים www.jerusalem.muni.il

²¹ עובדיה דניאלה, ראיון.

²² מפקד האוכלוסין והדיוור.

הרוב המוחלט של המשפחות הן בעלות שני הורים, אך באזור רוממה "המורחבת" (ראה לעיל: עולים) נמנו 79 משפחות חד הוריות בשנת 2006. ב-92% מהמקרים ראש משק הבית הוא אישה, בדרך כלל גרושה או אלמנה.²³

4.6 מאזני תנועות אוכלוסייה

מאזן תנועות האוכלוסייה של השכונה היה חיובי בשנת 1986 (74), כאשר מאזן ההגירה הבין יישובית חיובי (95) ואילו מאזן ההגירה בתוך ירושלים שלילי (-144). בשנת 1996 היה המאזן הכללי שלילי (-449) וכן מאזן ההגירה הבין יישובית (-214) ובתוך ירושלים (-407). גם בשנת 2005 היה המאזן הכללי שלילי, אם כי נמוך יותר (-305). מאזן ההגירה הבין יישובי היה -205 ומאזן ההגירה בתוך ירושלים היה -221.²⁴ רוב האנשים מרוצים מהשכונה ומרגישים קשר חזק אליה, אך הביקושים הרבים לדירות בשכונה, מול ההיצע שלא מספיק לענות על הביקוש גורמים למאזני ההגירה השליליים.

5. אפיון חברתי כלכלי

5.1 תדמית השכונה

רוממה הישנה הוקמה ע"י תושבים אמידים שביקשו להקים שכונת פאר. עם השנים והתרחבות השטח הבנוי השתנה אופי השכונה והיא נחשבת כיום כשכונה ברמה בינונית-נמוכה. יחד עם זאת, השכונה נחשבת כמרכז חינוכי חרדי משמעותי, נהנית מביקושים גדולים וכתוצאה מכך הדירות בשכונה יקרות יחסית.

5.2 מצב סוציו אקונומי

בשנות ה-60 וה-70 נחשבה רוממה עילית כשכונת מצוקה. רוב האזור מאופיין כיום ברמה סוציו אקונומית בינונית-נמוכה, הנובעת מהכנסה נמוכה ומשקי בית גדולים המאפיינים את הציבור החרדי ככלל. בשכונת רוממה הישנה ובחלק משכונות אונסדורף ומטרסדורף הרמה הסוציו אקונומית גבוהה יותר (למשל ברחוב הרב סורוצקין). בשנת 1995 דורגה השכונה בין האשכולות 5 ו-8 (דירוג האשכולות הוא בין 1 ל-20 כאשר 1 הוא הנמוך ביותר). א"ס 212 (קרית בעלז – דרום) דורג במקום הנמוך ביותר בעוד א"ס 215 (רוממה עילית, קריית מטרסדורף – דרום) דורג במקום הגבוה ביותר. אחוז הבלתי מועסקים נע בין 1.9 (בא"ס 212) ל-10.4 (בא"ס 215).²⁵

²³ אתר עיריית ירושלים www.jerusalem.muni.il

²⁴ שנתון סטטיסטי ירושלים.

²⁵ מפקד האוכלוסין והדיור.

5.3 מקורות תעסוקה²⁶

באופן כללי, הגברים בשכונה אינם עובדים אלא לומדים בכולל ונשים רבות עובדות. אחרי מספר שנות לימודים בכולל משמשים חלק מהלומדים כרבנים ומחנכים. בשנים האחרונות מתחילה מגמה של כניסת גברים לשוק העבודה עקב הקטנת קצבאות הביטוח הלאומי ומלגות הכוללים. הגברים עוסקים במקצועות שונים כגון היי טק, חשבות וחלקם בעלי עסקים. הנשים עוסקות בעיקר בהוראה וגם בסיעוד, גרפיקה, היי טק ועוד.

5.4 רמת השכלה

רמת ההשכלה הישיבתית-תורנית של מרבית הגברים בשכונה היא גבוהה.

6. שירותי הציבור בשכונה

בשכונה קיים מחסור בשטחים למבני ציבור, הן בתחום הקהילתי והן במערכת החינוך. בתחום הקהילתי, יש צורך במבנים לשלוחות המינהל הקהילתי (מחוץ לגבולות השכונה שהוגדרו) וכן בפיתוח מתקני ספורט כמו אולמות ספורט ובריכת שחייה. במערכת החינוך ישנו שימוש במבנים זמניים ויש צורך בבניית מבנים ייעודיים. מוסדות ציבור שונים נמצאים במבני מגורים או תעשייה, בניגוד לייעוד הקרקע המאושר.

6.1 מערכת החינוך בשכונה²⁷

מערכת החינוך בשכונה היא גדולה ומסועפת, החל מגני הילדים וכלה במרכזים להכשרה מקצועית והיא כמעט כולה חרדית (ראה נספח 1). מספר מוסדות החינוך והתלמידים גדל בצורה ניכרת בעשר השנים האחרונות, אם כי יש לשים לב לכך שהנתונים עד אמצע שנות ה-90 במגזר החרדי הם נתוני חסר.

הילדים החרדים נמצאים עד גיל 3 במסגרות של פעוטונים ומשפחתונים ואח"כ מתחלקים למסגרות נפרדות ע"פ המינים: הבנים לומדים ב"תלמוד תורה" המתחיל בכיתת גן ומסתיים בכיתה ח', מגיל 13-14 עד 16-17 הם לומדים ב"ישיבה קטנה" ואח"כ עוברים ל"ישיבה גדולה". מסגרות החינוך לבנות מקבילות לאלו של החינוך הממלכתי, פרט לכך שאין חטיבות ביניים. בגיל 14 עוברות הבנות לתיכון שנקרא "סמינר". לאחר כיתה י"ב יש בנות שמפסיקות ללמוד ויש כאלו שלומדות מקצוע במסגרות סמינריוניות.

הילדים לומדים בדרך כלל במסגרת השייכת לזרם של ההורים, ולכן ישנה מערכת ענפה של הסעות המובילה תלמידים אל ומהשכונה. קשה למדוד כמה תלמידים יוצאים מהשכונה וכמה מגיעים אליה על מנת לתכנן את כמות מוסדות החינוך הדרושים לשכונה.

²⁶ עובדיה דניאלה, ראיון.

²⁷ הנתונים בפרק זה הם מתוך: מינהלת חינוך ירושלים (מנח"י), **שנתון החינוך** (לשנים המתאימות), ומינהל החינוך החרדי (מנח"ח), **שנתון החינוך** (לשנים המתאימות), אלא אם צוין אחרת. עד לאמצע שנות ה-90 של המאה ה-20 ישנם נתוני חסר במגזר החרדי. המצב השתנה בעקבות הקמת מינהל החינוך החרדי.

ריכוז של מוסדות חינוך נמצא בין הרחובות ירמיהו, מנחת יצחק ויעקובזון והוא כולל שני סמינרים למורות (מכון בית יעקב וסמינר בית יעקב גור), שני תלמודי תורה (אמרי חיים של ויז'ניץ ותורת אמת של חב"ד), ישיבת תורת אמת של חב"ד ובית הספר התיכון אורט בית אל. ריכוז נוסף נמצא מתחת לרחובות פנים מאירות ומענה שמחה ובו ישיבת בית שמואל, מכון לתורה וכולל אוהל יוסף, מוסדות חתן סופר ובי"ס בנות ויז'ניץ (יסודי ועל יסודי). המתחם החינוכי "קריית הילד" ברחוב סורוצקין 40 כולל את בי"ס לבנות בית יעקב אידיש, בי"ס לבנות בית חווה, מכינה, משפחתונים, בית כנסת ומשרדים.

6.1.1 גני ילדים

בשנת הלימודים תשמ"ו (1985/86) פעלו בשכונה 10 גנים (מתוכם גן ממלכתי אחד וגן ממלכתי דתי אחד ברוממה עילית) בהם למדו 327 תלמידים. בשנת הלימודים תשנ"ו (1995/96) פעלו בשכונה 21 גנים, כולם חרדים (בהם גן אחד לחינוך מיוחד ברוממה עילית) ולמדו בהם 647 תלמידים. בשנת הלימודים תשס"ז (2006/07) פעלו בשכונה 31 גנים חרדים ובהם 691 תלמידים. 7 מהגנים בשנה זו השתייכו לחינוך המיוחד ולמדו בהם 47 תלמידים. יש לציין שבנוסף לגנים אלו, ישנם גנים רבים המשולבים בבתי ספר. הגנים "העצמאיים" פזורים בכל רחבי השכונה ומחולקים לזרמים שונים של החינוך החרדי:

- 16 גנים של "בית יעקב"
- 3 גני "קריית הילד"
- 3 גני "דרכי אבות" לבנות של חסידות צאנז
- 2 גנים של "אגודת ישראל"
- 7 גנים לחינוך מיוחד של רשתות "סולם", "פתחיה" ו"על"ה"

6.1.2 בתי ספר יסודיים

בשנת הלימודים תשמ"ו (1985/86) פעלו בשכונה 7 בתי ספר ותלמודי תורה. בית ספר אחד היה ממלכתי ("אלי כהן" ברחוב ראשון לציון) ולמדו בו 207 תלמידים. הוא נסגר שנה אחת מאוחר יותר, ובכך המחיש את השינוי שעברה השכונה. בית ספר נוסף היה בפיקוח ממלכתי דתי ("נועם" לבנות ברחוב זכרון יעקב) ובו למדו 570 תלמידות. 5 המוסדות האחרים היו בתי ספר ותלמודי תורה חרדיים בהם למדו 1,595 תלמידים. בשנת הלימודים תשנ"ו (1995/96) פעלו בשכונה 13 בתי ספר ותלמודי תורה, כולם חרדיים, 10 יועדו לבנים ו-3 לבנות. במוסדות אלו למדו 4,224 תלמידים.

בשנת הלימודים תשס"ז (2006/07) פעלו בשכונה 21 בתי ספר ותלמודי תורה חרדיים. תחת פיקוח מינהל החינוך החרדי (מנח"ח) פעלו 14 בתי ספר ותלמודי תורה חרדיים, 6 לבנות ו-8 לבנים, ובסך הכל למדו במוסדות אלו 5,393 תלמידים. חלק מבתי הספר ותלמודי התורה כללו גם כיתות גן. בסך הכל, פעלו 44 כיתות גן במסגרת בתי הספר ובהן למדו 1,266 תלמידים. פרט לכך פעלו עוד 2 בתי ספר לבנות ו-5 תלמודי תורה לבנים שלא תחת פיקוח המינהל²⁸.

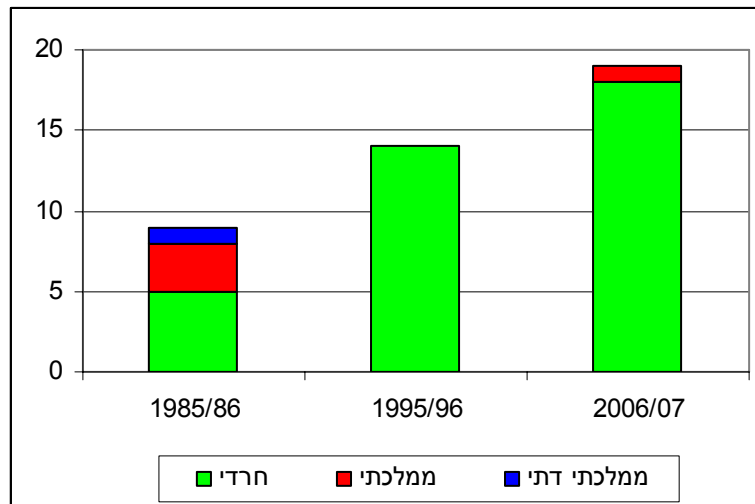
בשנת הלימודים תשמ"ו (1985/86) פעלו בשכונה 2 בתי ספר לא-חרדיים לחינוך מיוחד: שקד ועלומים. שני בתי הספר פעלו במבנה ברחוב המ"ג 1 ולמדו בהם 86 תלמידים. בשנת הלימודים

²⁸ המדריך החרדי תשס"ה (2004/05).

תשנ"ו (1995/96) פעל במבנה זה בית ספר חרדי לחינוך מיוחד בשם "שיח סוד" בו למדו 168 תלמידים. בשנת הלימודים תשס"ז (2006/07) פעלו בשכונה 4 בתי ספר חרדיים לחינוך מיוחד ולמדו בהם 207 תלמידים. בנוסף, פעל בשכונה ביי"ס לא עירוני לחינוך מיוחד בשם "רעות אור שלום" ובו למדו 42 תלמידים.

תרשים 2 מציג את הגידול במספר בתי הספר שתחת פיקוח המינהל לחינוך חרדי בשכונה (כולל בתי ספר לחינוך מיוחד) ע"פ הזרם החינוכי.

תרשים 2 – מספר בתי הספר היסודיים (כולל חינוך מיוחד) בשכונה



מקור: מינהלת חינוך ירושלים (מנח"י), **שנתון החינוך** (לשנים המתאימות), ומינהל החינוך החרדי (מנח"ח), **שנתון החינוך** (לשנים המתאימות)

ניתן לראות שבמספר בתי הספר היסודיים בשכונה חל גידול מתמיד, ובשנים האחרונות רובם המוחלט הוא חרדי. יש לציין שמתוך 4 בתי הספר הממלכתיים המופיעים בתרשים (3 בשנת 1985/86 ואחד בשנת 2006/07) הם בתי ספר לחינוך מיוחד.

6.1.3 בתי ספר על יסודיים וישיבות

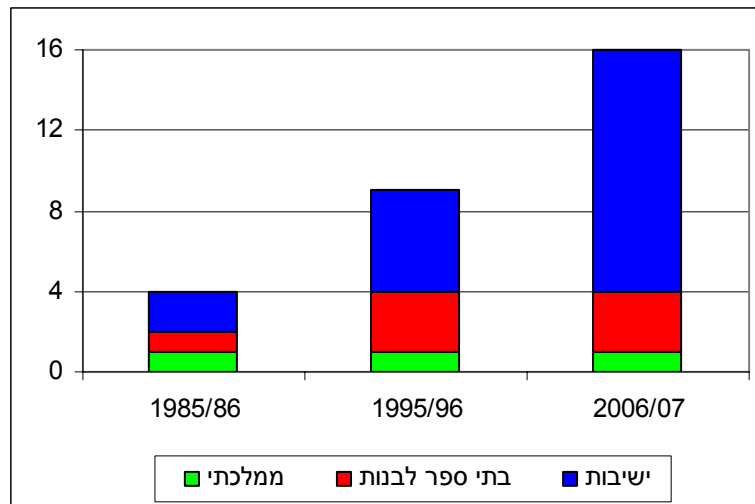
בשנת הלימודים תשמ"ו (1985/86) פעלו בשכונה 4 מוסדות על תיכוניים: בית ספר תיכון ממלכתי (אורט בית אל), מכון בית יעקב למורות ושתי ישיבות. בשנת הלימודים תשנ"ו (1995/96) פעלו בשכונה 8 מוסדות על תיכוניים: בית הספר אורט בית אל, 3 סמינרים לבנות כולל חטיבה בוגרת לחינוך מיוחד ו-5 ישיבות בהן למדו 683 תלמידים.

בשנת הלימודים תשס"ז (2006/07) פעלו בשכונה 44 מוסדות על תיכוניים: תחת פיקוח ממלכתי פעל בית הספר אורט בית אל, תחת פיקוח המינהל לחינוך חרדי (מנח"ח) פעלו 15 מוסדות - 3 בתי ספר וסמינרים לבנות בהן למדו 3,220 תלמידות, 8 ישיבות קטנות בהן למדו 870 תלמידים ו-4 ישיבות גדולות בהן למדו 483 תלמידים. פרט לכך, פעלו עוד 8 בתי ספר וסמינרים לבנות, 3 ישיבות קטנות ו-17 ישיבות גדולות שלא תחת פיקוח המינהל²⁹.

²⁹ המדריך החרדי תשס"ה (2004/05).

בשולי השכונה (רחוב ירמיהו 20) פועל מזה שנים רבות בית הספר התיכון הממלכתי "אורט בית אל". בשנת הלימודים תשמ"ו למדו בו 170 תלמידים, בשנת הלימודים תשנ"ו למדו בו 121 תלמידים ובשנת הלימודים תשס"ז למדו בו 149 תלמידים. הסמינר המרכזי לבנות בשכונה הוא "מכון בית יעקב למורות". בשנה"ל תשמ"ו למדו בו 1,443 תלמידות, בשנה"ל תשנ"ו הגיע מספרן ל-3,145 ובשנה"ל תשס"ז למדו בו 2,537 תלמידות. תרשים 2 מציג את הגידול במספר בתי הספר העל יסודיים בשכונה הנמצאים תחת פיקוח.

תרשים 3 - מספר מוסדות החינוך העל יסודיים בשכונה



מקור: מינהלת חינוך ירושלים (מנח"י), שנתון החינוך (לשנים המתאימות), ומינהל החינוך החרדי (מנח"ח), שנתון החינוך (לשנים המתאימות)

מספר מוסדות החינוך העל יסודיים גדל בצורה בולטת ב-20 השנים האחרונות, כאשר הגידול החד ביותר נרשם במספר הישיבות.

6.1.4 מוסדות להכשרה מקצועית

בשנים האחרונות התפתח תחום ההכשרה המקצועית במגזר החרדי ובשכונה נפתחו שני מוסדות העוסקים בתחום זה:

- מכללה חרדית ללימודים מקצועיים (מגן) לגברים ולנשים ברחוב יפו 236.
 - המכללה החרדית ירושלים – רחוב המ"ג 5: בעבר פעל במקום "מרכז תקוותנו" ששימש כמרכז קהילתי לאוכלוסייה מגוונת. המכללה נפתחה בשנת 2001 וכיום לומדות בה כ-400 סטודנטיות בעיקר עבודה סוציאלית.
- כמו כן, פועלת ברחוב ירמיהו 78 בשכונה "מכללת שלם" המעניקה לימודי תעודה ברפואה משלימה.
- בשכונה פועל החל מסוף שנת 2004 הפרויקט "קהילה מאמינה בחינוך" שמתמקד בחינוך כאמצעי לשיפור החברה והקהילה כולה. זו השכונה החרדית הראשונה שנבחרה להשתתף בפרויקט.

6.2 המינהל קהילתי והמתנ"ס³⁰

השכונה משתייכת למינהל הקהילתי רוממה הכולל פרט אליה שכונות חרדיות נוספות הנמצאות ממזרח לשכונה, כגון: עזרת תורה, תל ארזה, מחניים, סנהדריה וסנהדריה המורחבת. המינהל הקהילתי אינו אחראי על תחום הכפר ליפתא (אזור סטטיסטי 216) שאין בו כמעט תושבים. מתנ"ס רוממה (מרכז קהילתי ע"ש גרוס) הנמצא ברחוב זיכרון יעקב 5 הוא אחד מהמתנ"סים הראשונים בירושלים והוקם בשנת 1972. כיום הוא המתנ"ס החרדי הגדול והוותיק ביותר ומשרת אוכלוסייה חרדית מכל רחבי ירושלים ואף מיישובים סמוכים. למתנ"ס שתי שלוחות הנמצאות מחוץ לגבולות שהוגדרו לשכונה: נווה חמד ברחוב עזרת תורה 16 וסנהדריה ברחוב אחינועם 8. שלוחת נווה חמד אחראית גם על חלק קטן מהשכונה. מתנ"ס רוממה מרכז בתוכו פעילות חברתית וחינוכית רבה:



- מרכז אומנות ייחודי בארץ לציבור החרדי הכולל קורסים לקרמיקה, תכשיטנות, אומנות וצילום וכן מסלול להכשרת מדריכות אומנות. המרכז הוקם באמצע שנות ה-90 של המאה ה-20 ביוזמת המחלקה לאומנות בעיריית ירושלים.
- מרכז העשרה ומשחקה לגיל הרך המופעלים ע"י נערות.
- מרכז פעילות, תרבות והעשרה לנערות.
- פעילות לילדים בעלי צרכים מיוחדים (צמי"ד).
- מרכז לק"ח – הכשרה מקצועית למבוגרים. בעבר הייתה הפעילות החברתית והחינוכית מרוכזת בתוך בתי הספר שראו עצמם כ"סוכן חינוך" יחידי והמתנ"ס היה "מחוץ לתחום", אך הפעילות עוברת בהדרגה אל המתנ"ס.

6.3 שירותים חברתיים

6.3.1 לשכת רווחה

הלשכה האחראית על השכונה היא לשכת "הקריות" ברחוב זיכרון יעקב 5 (מבנה המתנ"ס). הלשכה אחראית על תחומי השכונה שהוגדרו וכן על שיכון חב"ד, תל ארזה וגבעת קומונה. הלשכה מספקת שירותים שונים לתושבי האזור כמו מרכז מידע, מרכז התנדבות למשפחות וזקנים, משפחתונים, קבוצות לאמהות בנושאים שונים, סיוע למוגבלים ולעולים חדשים ועוד. ישנו שיתוף פעולה הדוק בין הלשכה לבין המתנ"ס.

6.3.2 שירותים לקשישים

- מועדון קשישים פועל במבנה המתנ"ס ברחוב זיכרון יעקב 5.

³⁰ עובדיה דניאלה, ראיון.

- פרויקט "קהילה תומכת" מופעל ע"י עמותת "משגב לקשיש" בכל השכונות החרדיות בצפון העיר, ובהן רוממה.

6.3.3 שירותים לעולים

מרכז הכוונת עולים לתעסוקה – רחוב המ"ג 5 (מרכז תקוותנו): המרכז מספק שירותי הכוונה לתעסוקה וסיוע בחיפוש עבודה לעולים וכן מסייע למעסיקים במציאת כוח עבודה מתאים.

6.4 עמותות וארגונים

בשכונה פועלים אגודות וארגונים רבים, בעיקר בנושאי העזרה הקהילתית. בין הבולטים בהם ניתן לציין את משרדי "עזר מציון" ברחוב ירמיהו 25, בית התמחוי "מאיר פנים" ברחוב הצבי 11, משרדי זק"א ברחוב יפו 232 ומפעלי השיקום לפגועי נפש "חסד ואמונה" ברחוב אהליאב 25.

6.4.1 גמ"חים

בשכונה זו, כמו בכל הריכוזים החרדיים, פועלים עשרות גמ"חים העוסקים בנושאים מגוונים: אביזרים לאבלות, אביזרים לברית, אביזרים להנקה, אביזרי אפיה, אוכל לשבת, בגדים משומשים, ברכונים, הכנסת אורחים ועוד.

6.5 מוסדות

- בשכונה פזורים מוסדות רבים, שרובם בעלי אופי דתי, וביניהם:
- משרדי הרבנות הראשית לישראל – רחוב ירמיהו 80 (בית יהב).
 - מרכז מוסדות בעלז בארץ ישראל – רחוב דובר שלום 1.
 - משרדי מוסדות ויז'ניץ בירושלים – רחוב יעקובזון 2.
 - המכון לאמנויות - רחוב ירמיהו 78 (בית ינוב).
 - מכון "אוצר הפוסקים" - רחוב תורה מציון 3: המכון עוסק בהוצאת תקליטורים וספרים בנושאים דתיים.
 - מכון גבוה ללימודי יהדות "ארץ חמדה" – רחוב המ"ג 5 (מרכז תקוותנו): כולל ציוני דתי ללימודי סמיכה לדיינות שהוקם בשנת 1987.
 - הטלוויזיה הישראלית – רחוב תורה מציון 17: המבנה תוכנן ע"י האדריכל ראובן טרוסטלר בשנת 1960 כמפעל לליטוש יהלומים. בשנת 1975 הוא נרכש ע"י רשות השידור ושופץ ע"פ תוכניתו של האדריכל אריה שרון.
 - אולפני קול ישראל – רחוב תורה מציון: בעבר פעלה בבניין חברת חוטי ירושלים. הבניין תוכנן ע"י חברת "המהנדס".

6.6 שירותי בריאות

6.6.1 מרפאת טר"מ

מרפאת טר"מ (טיפול רפואי מיידית) - רחוב המ"ג 7 (בניין מד"א): מרפאת חירום הפועלת במשך כל שעות היממה ומשרתת את אזורי צפון ומרכז העיר.

6.6.2 מרכז החלמה לנשים

"מעון צביה" – רחוב סורוצקין 11: מלונית ומרכז החלמה לנשים לאחר לידה. המקום משרת אוכלוסייה חרדית מרחבי העיר.

6.6.3 מרפאות

בשכונה פועלות 3 מרפאות של "שירותי בריאות כללית" - ברחוב המ"ג 28, ברחוב פנים מאירות ובקניון רב שפע ברחוב שמגר 16; 2 מרפאות של קופת חולים מאוחדת ברחוב אמרי בינה 19 ובקניון רב שפע ברחוב שמגר 16; מרפאה של קופת חולים לאומית ברחוב יעקובזון 1. סמוך לשכונה פועלות שתי מרפאות מרכזיות של "שירותי בריאות כללית": מרפאה מקצועית גדולה ברחוב אלעזר המכבי 1 ומרפאת "רוקח" ברחוב שרי ישראל 5. מרפאות אלו משרתות לקוחות מרחבי העיר.

6.6.4 רפואה פרטית

מרפאות עצמאיות פועלות ברחוב אמרי בינה 17 וברחוב פנים מאירות 16. מרפאות עצמאיות ומכונים רפואיים פועלים בבניין שערי העיר ברחוב יפו 216 (למשל מכון מור). מרפאת שיניים של ש.ל.ה (שירותים לבריאות השן) נמצאת בקניון רב שפע ברחוב שמגר 16. מרפאת שיניים "יד עזרא" פועלת ברחוב סורוצקין 9ב'.

6.6.5 בתי מרקחת

בשכונה פועלים 2 בתי מרקחת:

- בית מרקחת "פארם אקס" בסנטר 1 (רחוב ירמיהו 43).
 - בית מרקחת "רפאל שפע פארם" בקניון רב שפע ברחוב שמגר 16.
- כמות בתי המרקחת בשכונה היא קטנה מאוד, יחסית לכמות התושבים.

6.6.6 תחנה לאם ולילד ("טיפת חלב")

בשכונה פועלות 2 תחנות לטיפול באם ובילד: ברחוב סורוצקין 40 וברחוב זכרון יעקב 6.

6.6.7 מוסדות טיפוליים

- מרכז גמילה ליפתא (מג"ל) – מרכז למבוגרים המופעל ע"י האיגוד הירושלמי למאבק בסמים.
- מוסדות "חסד ואמונה" – עמותת "חסד ואמונה" מפעילה בשכונה מפעלים מוגנים לגברים ונשים, הוסטלים ודיור מוגן.

6.7 בתי אבות

- מעון הורים "גני אורה" ברחוב אהליאב 29 : חלק מהדירות במקום יועדו למגורים, בניגוד לתכנון המקורי.
- בית אבות "נווה שמחה" ברחוב סורוצקין 1 : המבנה תוכנן ע"י האדריכלים יוסף שנברגר וטוביה קץ בראשית שנות ה-80 ומייסדו היה ר' שמחה בונם קליין.

6.8 שירותי דת

6.8.1 בתי כנסת, בתי מדרש וכוללים

- בשכונה ישנו מספר רב של בתי כנסת, בתי מדרש וכוללים³¹, כבכל שכונה חרדית אחרת, כאשר במקרים רבים הם משולבים זה בזה. המוסדות הבולטים בשכונה הם :
- בית המדרש ומרכז חסידי בעלז – מרכז קריית בעלז : המקום נחשב כבית הכנסת הגדול ביותר בעולם. המבנה תוכנן בידי האדריכל החרדי ארי אסטרייכר ועיצובו מבוסס על מבנה הישיבה ובית הכנסת בעיר בעלז בפולין שנחרב בשואה. בסמוך לבית המדרש נמצא בית מגורים מפואר של האדמו"ר מבעלז, רבי יששכר דב רוקח.
 - בית כנסת "קהילת חיים" ברחוב סורוצקין פינת רחוב פנים מאירות : חזית בית הכנסת, שהוקם ב-1990, עוצבה בדומה לבית הכנסת בעיר ז'ולקוב בגליציה שנחרב בשואה.
 - בית מדרש גבוה לתלמוד והוראה "הלכה למשה" ברחוב סורוצקין 26. במקום נמצאים גם כולל ובית כנסת.
 - בית מדרש "בית יהושע" ברחוב מנחת יצחק 2.
 - בית מדרש "קול מנחם קאליב" בכיכר פראג.

6.8.2 מקוואות

- מקווה מטרסדורף ברחוב פנים מאירות 1.
- מקווה קרית צאנז ברחוב זית רענן א1.

6.9 שירותי תקשורת

6.9.1 דואר

בשכונה פועלים 2 סניפי דואר :

- סניף "מטרסדורף" - רחוב סורוצקין 14
 - סניף "שערי ירושלים" - רחוב יפו 217 (בניין דואר ישראל)
- סניף נוסף מתוכנן להיפתח בקניון רב שפע ברחוב שמגר 16.

6.9.2 עיתונות קהילתית

פרסומי המינהל הקהילתי לתושבים מגיעים באמצעות שני עיתונים חרדיים : "תכליס" ו"לעניין".

³¹ כולל הוא מוסד לימודים ישיבתי לתלמידים נשואים הממשיכים ללמוד אחרי חתונתם. לרשימת הכוללים בשכונה ראה נספח 1.

6.10 שירותי מסחר ותעסוקה

6.10.1 מרכזי מסחר

בשכונה נמצאים מספר מרכזי מסחר כאשר ריכוז משמעותי נמצא באזור התחנה המרכזית. המרכזים מספקים את צרכי התושבים ומשרתים גם צרכנים משכונות אחרות:

- קניון "מרכזית ירושלים" – התחנה המרכזית: השטח המסחרי במקום משתרע על 7,000 מ"ר וכולל חנויות בגדים, חנויות מזון, חנות ספרים ועוד.
- מרכז הקניות "סנטר 1" ברחוב ירמיהו 43: המרכז כולל חנויות בגדים, חנויות מזון, בית מרקחת, מיני מרקט ועוד.
- מרכז התחנה - רחוב יפו 234: מרכז חנויות בן קומה אחת הכולל חנויות בגדים, מספרה, חנות חומרי בניין ועוד.
- ריכוז של חנויות ומסעדות לאורך רחוב יפו, בסמוך לתחנה המרכזית.
- קניון "רב שפע" - רחוב שמגר 16: הקניון משתרע על שטח של 7,000 מ"ר ופועלים בו כ-50 עסקים, כולל סופר "שפע שוק".
- מרכז מסחרי קטן ברחוב פנים מאירות 10.
- מרכז מסחרי קטן ברחוב זכרון יעקב 1.
- מרכז מסחרי קטן סביב כיכר בעלז.

6.10.2 משרדים

בשכונה קיימים מספר מבני משרדים, רובם ככולם בחלקה הדרומי-מערבי, סמוך לתחנה המרכזית:

- בניין "שערי העיר" - רחוב יפו 208: בבניין פועלים, בין השאר, המשרד לתשתיות לאומיות ומינהל מקרקעי ישראל וכן מרפאות שונות.
- בניין דואר ישראל – רחוב יפו 217: בבניין קומת מסחר וקומות משרדים.
- בניין משרדים – רחוב יפו 234: בניין פועלים משרדי ממשלה שונים.
- בניין "בזק" - רחוב הצבי 15.
- בית יהב - רחוב ירמיהו 80: נבנה בשנת 1997 ע"י האדריכל זאב שיינברג. במקום פועלים משרדי הרבנות הראשית וסניף של "בנק יהב".
- בית ינוב - רחוב ירמיהו 78: במקום פועלים משרדי רשת החינוך "שובו" לילדים עולים, מכללת שלם לרפואה משלימה ומכון לאומנויות.

6.10.3 תעשייה ומלאכה

אזור התעשייה רוממה מאכלס בתי מלאכה, מוסכים ואולמות אירועים, אם כי בשנים האחרונות ישנה מגמה של פינויים והקמת מבני מגורים במקומם. המבנים העיקריים שנותרו באזור הם: "מעבדות רפא" ברחוב ירמיהו 17-19, מערכת העיתון "גירוזלם פוסט" ברחוב ירמיהו 60 ומרכז החלוקה של "תנובה" בפינת הרחובות ירמיהו ושמגר. כולם אמורים להתפנות ממקומם.

6.11 בנקים

- בנק דיסקונט - פינת הרחובות מוריה ויפו 220.
- בנק הפועלים בבניין שערי העיר – יפו 208.
- בנק יהב בבית יהב – רחוב ירמיהו 80.
- בנק מרכנתיל – רחוב ירמיהו 48 (פרויקט "גני גאולה").
- בנק דיסקונט ביתי – רחוב פנים מאירות 10: סניף שכונתי המיועד ללקוחות פרטיים בלבד.

6.12 שירותי ספורט ופנאי

6.12.1 מגרשי ספורט

- במתנ"ס ברחוב זכרון יעקב 5 פועלים שני מגרשי ספורט: פנימי וחיצוני, ומתבצעת בהם פעילות נפרדת לנשים וגברים.
- ברחוב ראש פינה קיים מגרש ספורט נטוש. העירייה הרסה את חלקו כדי לשפץ אותו, אך השיפוץ לא הושלם.

6.12.1 בריכת שחייה ומועדון כושר

בשכונה לא פועלים בריכת שחייה או מועדון כושר. תושבי השכונה משתמשים בשירותיה של בריכת "בית חינוך עיוורים" הסמוכה ומבקרים במכוני כושר מחוץ לשכונה.

6.12.2 ספריות

בשכונה פועלות שתי ספריות:

- ספריית האגף לתרבות תורנית במבנה המתנ"ס ברחוב זכרון יעקב 5. בספרייה ישנן שעות פעילות נפרדות לבנים ובנות.
- בית יהודי ברה"מ וספרייה עירונית ברוסית ברחוב האור 2 ברוממה הישנה.

6.13 שירותי חירום ובטחון

6.13.1 מד"א

בשכונה פועלת תחנת מגן דוד אדום הראשית של ירושלים ובנק הדם ברחוב המ"ג 7.

6.13.2 כיבוי אש

תחנת כיבוי אש "רימון" פועלת ברחוב שמגר 5.

6.14 תחבורה ציבורית

6.14.1 אוטובוסים

האזור הוא בעל אופי חרדי מובהק ולכן בעל רמת מינוע נמוכה, אם כי היא צפויה לגדול בעתיד עם הגידול במספר התושבים. מכאן החשיבות הגדולה של התחבורה הציבורית באזור זה. מסלול של האוטובוסים בשכונות ארוך ומפותל בגלל צורתה של מערכת הכבישים וישנם אזורים שבהם אין תחבורה ציבורית מספקת כמו רחוב פתח תקווה. קיים קושי בקישור בין השכונות עצמן ובתוכן, אם כי הציבור לשאר חלקי העיר הוא טוב יחסית. במשך השנים נערכו מספר מאבקים עם חברת "אגד" על שיפור השירות, אך המצב לא השתנה בצורה מהותית. פתרון אפשרי לבעיית הקישור בתוך השכונות הוא הפעלת מוניות שירות.

קרבתה של השכונה לתחנה המרכזית מקנה לתושביה (בעיקר אלו המתגוררים בחלקה הדרום מערבי) נגישות גבוהה בתחבורה ציבורית הן לכל חלקי העיר והן ליעדים בין עירוניים. התחנה המרכזית של ירושלים עברה לשכונה בסוף שנות ה-60 כאשר בשנת 2001 נפתח מבנה התחנה החדשה. בשולי השכונה עוברים גם קווים בין עירוניים המקשרים בין ירושלים לריכוזים חרדיים בערים אחרות (חיפה, אשדוד, נתיבות ועוד).

בשכונה עוברים קווי האוטובוס הבאים:

קו 1 – למאה שערים ולכותל המערבי.

קו 2 – לכותל המערבי ולהר נוף.

קו 3 – למאה שערים ולכותל המערבי.

קו 5א – להר הזיתים.

קו 7 – להר חוצבים ולקיבוץ רמת רחל. הקו שינה את מסלולו בשכונה בעקבות בקשת התושבים.

קו 10 – למאה שערים ולרמת שלמה.

קו 15 – לשכונת הר נוף ולעירייה.

קו 16 – לבית וגן ולשכונת רמות.

קו 26 – לגן החיות ולהר הצופים.

קו 28 – לגבעת רם ולהר הצופים.

קו 49א – לקריית קמניץ בנוה יעקב.

ברחוב יפו הנמצא בשולי השכונה עוברים רוב קווי האוטובוס העירוניים של ירושלים.

6.14.2 מוניות

בשכונה פועלות 4 תחנות מוניות ששלוש מהן ממוקמות באזור התחנה המרכזית:

- מוניות האומה – רחוב יפו 214.
- מוניות רם הקריה - רחוב יפו 234.
- מוניות בית הכרם - רחוב יפו 217 (בניין דואר ישראל).
- מוניות רוממה - קניון רב שפע ברחוב שמגר 16.

6.14.3 הרכבת הקלה

ע"פ תוכנית הרכבת הקלה בירושלים, אמורים לעבור באזור התחנה המרכזית בדרום השכונה 3 קוים מרכזיים של תחבורה ציבורית:

- הקו הראשון של הרכבת הקלה מפסגת זאב דרך רחוב יפו להר הרצל.

- HGB³²-3: קו הדוידקה-הר חומה שיוביל מהר חומה דרך מרכז העיר לגבעת שאול.
 - HGB-6: קו הדוידקה-קטמון ט' שיוביל משכונת הקטמונים דרך מרכז העיר להר נוף.
- שני הקווים האחרונים אמורים לעבור בשלב מאוחר יותר לרכבת קלה. למרות בעיות התחבורה הציבורית בשכונה, התושבים מתנגדים לעקרונות תוכנית הרכבת הקלה המתבססים על קישוריות בין אמצעי תחבורה שונים בגלל הקושי במעבר עם ילדים, עגלות וכדומה.

6.14.4 רכבת

תחנת הרכבת המרכזית של ירושלים מוקמת כיום (2007) מול תחנת האוטובוסים המרכזית בין הרחובות יפו ושו"ר. עם השלמתו של קו הרכבת המהיר מירושלים לתל אביב תגדל הנגישות של תושבי השכונה גם באמצעות אמצעי תחבורה זה.

6.15 תנועות נוער³³

בשכונה פועלות 2 תנועות נוער:

- שלישילי: תנועת נוער קהילתית הפועלת במבנה המתנ"ס ברחוב זכרון יעקב 5. המדריכות מעבירות מפגשי אומנות, בישול, אירועים וכדומה לבנים עד גיל 7 ולבנות.
- בנות בתיה: תנועת נוער לבנות של בית יעקב הפועלת בתוך בית הספר. בשנת 2003 היו בתנועה 500 חניכות.

6.16 שטחים פתוחים, גנים ציבוריים וגני משחקים

האזור כולו מאופיין במחסור של שטחים ציבוריים פתוחים (שצ"פים), הן ברמת הגינות הציבוריות הקטנות והן ברמת הפארק הרובעי / עירוני. בשכונה קיימים מספר שצ"פים שאינם מפותחים, חלקם נמצאים בטופוגרפיה חריפה. המחסור משמעותי במיוחד בשל מספר הילדים הרב, צפיפות הדיור הגבוהה ורמת הפיתוח הנמוכה של השטחים הקיימים. המינהל הקהילתי, בשיתוף מספר תושבים, נאבק כדי להגדיל את מספר הגינות הציבוריות. מצב טוב קצת יותר קיים ברחוב סורוצקין וברחוב מנחת יצחק (מתחם גן החיות התנ"כי לשעבר) בו הבניה חדשה והוקצו בו שטחים ציבוריים פתוחים. לפי תוכנית המתאר לירושלים, היחס היום בשכונות המינהל הקהילתי רוממה הוא של 1.6 מ"ר שטח ציבורי לנפש (חמישית מהתקן הנמוך). המינהל הקהילתי מציע לפתח את נחל רוממה כשטח ציבורי פתוח רובעי כדי לפצות על המחסור החמור בשטחים פתוחים. בנוסף, ניתן לנצל תוכניות פיתוח חדשות (מתחם תנובה, תקוותנו וכדומה) להגדלת השטחים הפתוחים.

השכונה סמוכה לשטח הפתוח הגדול של עמק הארזים שבו מתוכנן פארק מטרופוליני אך הנגישות למקום קשה עקב הטופוגרפיה החריפה, העדר דרכי גישה מסודרות והצורך לחצות את שדרות בגין הסואנות.

בשכונה פזורים מספר גני משחקים וגנים ציבוריים קטנים:

³² HGB – High Grade Bus (אוטובוס מתקדם).
³³ עובדיה דניאלה, ראיון.

- גן כיכר אלנבי: במקום זה נכנעו התורכים לחיילים הבריטים בשנת 1917. במרכז הגן נמצאת מצבת אלנבי על שמו של המפקד העליון של הצבא הבריטי בתקופה זו ולזכר החיילים הבריטיים שנפלו על כיבוש ארץ ישראל.
 - "גן הורים" בין הרחובות ראש פינה וזכרון יעקב: אחד הגנים הוותיקים בשכונה שהוקם בשנות ה-60. במקום נמצאת מצבה לזכר בני רוממה שנפלו במערכות ישראל.
 - גן מעפילי אגוז ברחוב ראשון לציון פינת המ"ג.
 - גן ברחוב מנחם משיב.
 - גן זיידנברג בקצה רחוב מענה שמחה.
 - גן שרה שנירר בין הרחובות שנירר, סורוצקין ודובר שלום.
 - גן בפינת הרחובות יעקובזון ואוהל יהושע.
 - גן בפינת הרחובות יעקובזון ועזרת תורה: הגן עבר שדרוג בתקופה האחרונה.
 - גינה בפינת הרחובות דברי חיים ותורת חסד.
 - גינה ברחוב סורוצקין ליד בית מספר 9.
 - גינה ברחוב פנים מאירות מעל קופת החולים.
- ממערב לרחובות מענה שמחה וגדרה נמצאת טיילת המשקיפה לכיוון מערב אל עמק הארזים. בשכונה נערכו שני פרויקטים קהילתיים בנושא השטחים הפתוחים שבין המבנים:
- שיפוץ כניסות לבתים: בחמישה מבנים ברוממה עילית נעשה שיפוץ של הגינות בכניסות למבנים. השיפוץ נעשה בשיתוף התושבים ובהשתתפות כספית שלהם ובסיוע המינהל הקהילתי.
 - גינה קהילתית: הגינה הוקמה בשיתוף פעולה בין המינהל הקהילתי לקבוצת נערות שקיבלה הכשרה מאדריכלית נוף. במקום נפתחו חוג טבע וחוג לילדים לקויי למידה.

6.17 מלונות

- מלון ג'רוזלם גולד - רחוב יפו 234: המלון כולל 196 חדרים ו-24 סוויטות וממוקם בצמוד לתחנה המרכזית.
- מלון שערי ירושלים - רחוב ירמיהו 43: המלון כולל 298 חדרים ו-4 סוויטות וממוקם מעל סנטר 1.

6.18 שונות

- בית הלוויות העירוני "שמגר" פועל ברחוב שמגר 26, סמוך לקניון "רב שפע".

7. תשתיות

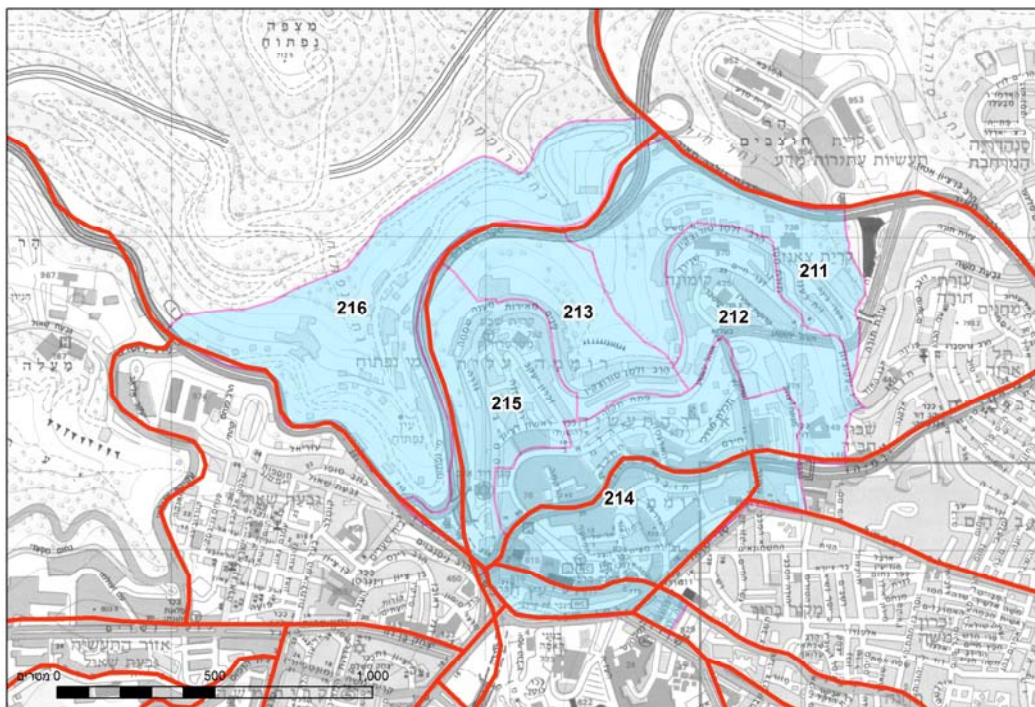
ברוממה הישנה הוקמו מערכות תשתית רק לאחר אכלוס השכונה ואילו בקריות החרדיות בוצעו עבודות תשתית יחד עם הקמתן. התשתיות בכל השכונה כיום הן מיושנות וסובלות מהעדור תחזוקה ומעבודות טלאים שנעשו בשכונות השונות³⁴.

7.1 תחבורה

7.1.1 כבישים

האזור מוקף במספר כבישים ראשיים המהווים את דרכי הגישה הראשיות אליו. בדרומו נמצאים הרחובות יפו, שרי ישראל וירמיהו. הרחוב הראשי המשנה את שמו: המ"ג - פנים מאירות – סורוצקין – זית רענן - יעקובזון עד לכיכר פראג מקיף את האזור ממערב, צפון ומזרח. רוב הרחובות המשניים באזור הם צרים יחסית. הבעיה העיקרית היא שהכבישים בשכונה בנויים בארבעה מפלסי גובה שאין ביניהם כמעט חיבור. הדבר יוצר סרבול רב ועומסים בתנועה בתוך השכונה. פרט לרחובות שמגר ואוהל יהושע הנמצאים במזרח האזור אין כמעט כבישים אנכיים המקשרים בין המפלסים השונים.

מפה 2 – צירי תנועה ראשיים בשכונה וסביבה



בסוף שנות ה-90 של המאה ה-20 החל להיסלל כביש שיחבר את הרחובות שמגר ואוהל יהושע לשדרות גולדה מאיר ליד רמת תמיר (רחוב שפע חיים). סלילת הכביש התעכבה שנים רבות בגלל התנגדות של מספר רבנים ותושבים ליצירת כביש מהיר שעלולה לעבור בו תחבורה בשבת. לאחרונה (2007) נפתח הכביש לתנועה, והוא אמור לסייע בהפחתת עומסי התנועה באזור.

³⁴ ביקור ועדה מחוזית.

הבסיס התחבורתי של השכונה נשען על הרחובות הראשיים הנ"ל בהם עוברת עיקר התחבורה הציבורית והפרטית. בעיית העומס בכבישים מתגברת בשעות הבוקר ואחרי הצהריים בשל תוספת רכבי ההסעות של מוסדות החינוך. הבעיה עלולה לגדול באזורים שבהם מתוכננת בנייה חדשה, למשל ברחובות אהליאב, ירמיהו וציר זית רענן – פנים מאירות – סורוצקין. בשנים האחרונות הוקמו מספר מעגלי תנועה בשכונה: בפינת הרחובות המ"ג ופנים מאירות, בפינת הרחובות יעקובזון ועזרת תורה (כיכר פראג), בפינת הרחובות שמגר ואוהל יהושע (כיכר בעלז) ובפינת הרחובות מנחת יצחק ואוהל יהושע.

7.1.2 חניה

בעיית חניה קיימת בעיקר בקרבת מרכזים כלל-עירוניים כמו התחנה המרכזית, סנטר 1, בניין מד"א ושירותי מסחר ואולמות אירועים ברחוב אהליאב וירמיהו.

7.2 תשתיות זורמות

בשכונת רוממה הישנה נמצאים מגדל מים ובריכה בנפח של 20,000 ממ"ק שהוקמו בשני שלבים: בשנת 1932 הוקמה הבריכה ובשנת 1936 היא הורחבה ונוסף לה מגדל המים. במקום נאגרו המים שהגיעו לעיר ממעיינות ראש העין. מתקנים אלו פועלים עד היום כחלק ממערכת אספקת המים לירושלים של חברת "הגיחון". בחברת "הגיחון" ישנה תוכנית להחלפת מערכת הביוב בשכונת רוממה, בשלבים. בעיות ניקוז קיימות בחלקה הצפון-מזרחי של השכונה, ובחורף מוצפים אזורים נמוכים הסמוכים למלון "רמת תמיר".

7.3 תשתיות נוספות

מצפון לשכונה, סמוך לשדרות בגין, קיימת תחנת משנה של חברת החשמל.

8. בעיות עיקריות בשכונה

הבעיות העיקריות העולות משיחות עם גורמים במינהל הקהילתי הן אלו:

- מחסור בשטחים ירוקים וגני משחקים בכל חלקי השכונה. הבעיה בולטת בקריית מטרסדורף ואונסדורף.
- הזנחה של שטחים פתוחים פרטיים והשתלטות של תושבים על שטחים אלו, לצרכי הרחבת דירות וכדומה.
- מחסור במבני ציבור בכל חלקי השכונה, בעיקר ברוממה הישנה.
- מחסור בשטחי מסחר בקריות החרדיות.

מקורות

1. בן אריה יהושע והירדני תמר, שכונת רוממה בירושלים, בתוך: אלי שילר (עורך), **קובץ מאמרים לזכרה של שושנה הלוי**, הוצאת אריאל 2007 (בדפוס).
2. ברטוב זאב, **דפי מידע על שכונת רוממה**.
3. ברש מנחם, "שכונת צאנז – ולא בנתניה", **ידיעות אחרונות**, 13.2.78.
4. גינצבורג יורם (2006), "שרשרת כפרים ממערב", **מטרופוליס 21 – ירושלים**.
5. הלשכה המרכזית לסטטיסטיקה, **פרסומי מפקד האוכלוסין והדיוור 1995**.
6. **המדריך החרדי תשס"ה** (2004/05).
7. "העליה מארצות הברית לוחצת לגור בקריית מטרסדורף", **ידיעות אחרונות**, 17.2.78.
8. וילנאי זאב (1993), **אנציקלופדיית וילנאי לירושלים**, הוצאת אחיעבר.
9. חושן מאיה – עורכת, **שנתון סטטיסטי ירושלים** (לשנים המתאימות), מכון ירושלים לחקר ישראל.
10. חושן מאיה ושחר נעמה (1999), **אוכלוסייה בירושלים 1996**, מכון ירושלים לחקר ישראל.
11. חן גל, "רוממה בעזרת ה'", **הכיוון מערב**, 1997.
12. מינהל קהילתי רוממה (2004), **קהילה מאמינה בחינוך – תכנון אסטרטגי לפרויקט ההוליסטי בשכונת רוממה**.
13. מינהל קהילתי רוממה, **ביקור ועדה מחוזית כ' בכסלו תשס"ו, 21 בדצמבר 2005**.
14. מינהלת חינוך ירושלים (מנח"י), **שנתון החינוך** (לשנים המתאימות).
15. מינהל החינוך החרדי (מנח"ח), **שנתון החינוך** (לשנים המתאימות).
16. עיריית ירושלים, המחלקה לתכנון עיר, אגף תכנון (1978), **רוממה – אזור תעשייה**.
17. עיריית ירושלים, **נתוני ארנונה** (לשנים המתאימות).
18. עיריית ירושלים, המינהל לשירותי קהילה, אגף הרווחה (2007/8), **מדריך לאוכלוסייה המבוגרת בירושלים**.
19. עיריית ירושלים, המחלקה למדיניות התכנון, **תוכנית מתאר לירושלים 2000** (טרם אושרה).
20. קרויאנקר דוד (1991), **אדריכלות בירושלים – הבנייה המודרנית מחוץ לחומות 1948-1990**, הוצאת כתר ומכון ירושלים לחקר ישראל.
21. קרויאנקר דוד (1991), **אדריכלות בירושלים – הבנייה בתקופת המנדט הבריטי**, הוצאת כתר ומכון ירושלים לחקר ישראל.
22. קרויאנקר דוד (2005), **רחוב יפו, ירושלים – ביוגרפיה של רחוב – סיפורה של עיר**, הוצאת כתר ומכון ירושלים לחקר ישראל.
23. **קריית מטרסדורף ירושלים**, פרוספקט על השכונה.
24. **קריית מטרסדורף – סקירה ודו"ח משליחותו של הרב ש.ב. קליין בארה"ב ובאירופה למען העלייה מארצות הרווחה**, אוגוסט 1968.
25. **קריית צאנז**, ספרון על השכונות בנתניה ובירושלים.

26. רפ דוד, "בירושלים עוד יהיה בצלאל חרדי", **הארץ**, 8.8.03

ראיונות

1. עובדיה דניאלה – רכזת ילדים ונוער – 10.6.07
2. משה מיכל – מתכנתת פיזית – 4.7.07
3. לב ציון נדן נגה – לשעבר, מתכנתת פיזית – 22.7.07

אתרי אינטרנט

1. עיריית ירושלים www.jerusalem.muni.il
2. אתר ירושלים ברשת www.02net.co.il

נספח 1 – רשימת מוסדות חינוך בשכונת רוממה

בתי ספר יסודיים

בתי ספר ות"תים לבנות

- בית יעקב מטרוסדורף ברחוב זכרון יעקב 3 : בית הספר המרכזי לבנות בשכונה. בשנה"ל תשס"ז למדו בו 1,047 תלמידות ב-36 כיתות.
- בית יעקב אידיש ברחוב סורוצקין 40. בשנה"ל תשס"ז למדו בו 551 תלמידות ב-20 כיתות.
- בנות בויאן – בית חווה ברחוב סורוצקין 40. בשנה"ל תשס"ז למדו בו 163 תלמידות ב-8 כיתות.
- בית מלכה ברחוב ברנדייס 2. בשנה"ל תשס"ז למדו בו 740 תלמידות ב-28 כיתות.
- בנות לאה אסתר ויז'ניץ ברחוב מענה שמחה 4. בשנה"ל תשס"ז למדו בו 729 תלמידות ב-24 כיתות.
- שירת דבורה ברחוב שמגר 7. בשנה"ל תשס"ז למדו בו 533 תלמידות ב-21 כיתות.
- אור"ל לקירוב רחוקים ברחוב ירמיהו 20.
- קרית בנות ברחוב סורוצקין 55.

בתי ספר ות"תים לבנים

- ת"ת סנהדרין ברחוב מנחת יצחק 23. בשנה"ל תשס"ז למדו בו 287 תלמידים ב-9 כיתות.
- אמרי חיים (ויז'ניץ) ברחוב יעקובזון 2. בשנה"ל תשס"ז למדו בו 153 תלמידים ב-8 כיתות.
- דרכי אבות (צאנז) ברחוב דברי חיים 2. בשנה"ל תשס"ז למדו בו 230 תלמידים ב-10 כיתות.
- תפארת משה - וזאת הברכה (לעלוב) ברחוב יעקובזון 2. בשנה"ל תשס"ז למדו בו 216 תלמידים ב-8 כיתות.
- ימין ה' רוממה ברחוב המ"ג 1. בשנה"ל תשס"ז למדו בו 331 תלמידים ב-12 כיתות.
- מאור חיים – פקודת אליעזר ברחוב אהליאב 23. בשנה"ל תשס"ז למדו בו 188 תלמידים ב-8 כיתות.
- מהות – מנחת שלמה ברחוב ראשון לציון 7. בשנה"ל תשס"ז למדו בו 166 תלמידים ב-8 כיתות.
- מענה שמחה – חתם סופר ברחוב פנים מאירות 1. בשנה"ל תשס"ז למדו בו 222 תלמידים ב-7 כיתות.
- אור ירושלים ברחוב סורוצקין 9ב'.
- זכרון צבי ברחוב סורוצקין 39.
- קרית הילד ברחוב סורוצקין 40.
- שובו ברחוב סורוצקין 42.
- תפארת התורה ברחוב יעקובזון 2.

בתי ספר לחינוך מיוחד

- מגן אברהם (לימודי ה') ברחוב ראש פינה 6. בשנה"ל תשס"ז למדו בו 126 תלמידים ב-15 כיתות.
- עליה ברחוב הרקמה 9. בשנה"ל תשס"ז למדו בו 19 תלמידים ב-3 כיתות.
- שיח סוד – אוצר ירושלים ברחוב המ"ג 1. בשנה"ל תשס"ז למדו בו 40 תלמידים ב-5 כיתות.
- שיח סוד – בית מצודות ברחוב תובל 6. בשנה"ל תשס"ז למדו בו 22 תלמידים ב-4 כיתות.
- רעות – אור שלום ברחוב הרקמה 15. בשנה"ל תשס"ז למדו בו 42 תלמידים ב-3 כיתות.

בתי ספר על יסודיים

בתי ספר ממלכתיים

- אורט בית אל – תיכון ממלכתי בשיתוף רשת אורט ברחוב ירמיהו 20. בשנה"ל תשס"ז למדו בו 149 תלמידים ב-8 כיתות.

בתי ספר וסמינרים לבנות

- בנות ויז'ניץ ברחוב מענה שמחה 2. בשנה"ל תשס"ז למדו בו 285 תלמידות ב-8 כיתות.
- מכון בית יעקב למורות ברחוב ברנדייס 1. בשנה"ל תשס"ז למדו בו 2,537 תלמידות ב-62 כיתות.
- סמינר בית יעקב "עלי באר" ברחוב אהליאב 16. בשנה"ל תשס"ז למדו בו 398 תלמידות ב-12 כיתות.
- מכון בית יעקב טכנולוגי ברחוב סורוצקין 38.
- סמינר בית יעקב גור.
- סמינר לבעלות תשובה דוברות אנגלית "איה"ת – אש התורה" ברחוב אמרי בינה 22.
- מרכז חינוכי למצטיינות "איילת השחר" ברחוב זכרון יעקב 5.
- נתיב בינה ברחוב סורוצקין 35ב'.
- עטרת חנה ברחוב אהליאב 16.
- עלי באר (קוק) ברחוב אהליאב 16.
- פרי בינה ברחוב חירם 8.
- קרית בנות ברחוב סורוצקין 55.

ישיבות קטנות

- ישיבת באר אברהם (סלונים) ברחוב דורש טוב 2. בשנה"ל תשס"ז למדו בה 76 תלמידים ב-3 כיתות.
- ישיבת בית חדש ברחוב הרקמה 7. בשנה"ל תשס"ז למדו בה 63 תלמידים ב-4 כיתות.
- ישיבת חיי משה ברחוב ירמיהו 72. בשנה"ל תשס"ז למדו בה 145 תלמידים ב-4 כיתות.
- ישיבת כנסת יעקב ברחוב פתח תקוה 16. בשנה"ל תשס"ז למדו בה 105 תלמידים ב-3 כיתות.

- ישיבת מעיין התלמוד ברחוב שמגר 15. בשנה"ל תשס"ז למדו בה 90 תלמידים ב-3 כיתות.
- ישיבת משכן שלמה ברחוב אהליאב 29. בשנה"ל תשס"ז למדו בה 217 תלמידים ב-6 כיתות.
- מתיבתא ירושלים ברחוב מנחת יצחק 14. בשנה"ל תשס"ז למדו בה 74 תלמידים ב-3 כיתות.
- ישיבת שערי תורה - תורה אור ברחוב סורוצקין 3. בשנה"ל תשס"ז למדו בה 100 תלמידים ב-4 כיתות.
- ישיבת קהל עדת ירושלים (מתמידים) ברחוב מנחת יצחק 14.
- ישיבת קרית הילד ברחוב סורוצקין 40.
- ישיבת שפע חיים (צאנז) ברחוב זית רענן 1.

ישיבות גדולות

- ישיבת אור אלחנן ברחוב אהליאב 27. בשנה"ל תשס"ז למדו בה 180 תלמידים ב-6 כיתות.
- ישיבת זוהר התורה ברחוב סורוצקין 39. בשנה"ל תשס"ז למדו בה 104 תלמידים ב-3 כיתות.
- ישיבת מענה שמחה ברחוב פנים מאירות 1. בשנה"ל תשס"ז למדו בה 100 תלמידים ב-4 כיתות.
- ישיבת תפארת ישראל (רוז'ין) ברחוב מלכי ישראל 44. בשנה"ל תשס"ז למדו בה 99 תלמידים ב-2 כיתות.
- ישיבת אוהל שרה לאה ברחוב סורוצקין 5.
- ישיבת בית שמואל ברחוב פנים מאירות 1.
- ישיבת בנין אב ברחוב סורוצקין 24.
- ישיבת דעת משה ברחוב סורוצקין 39.
- ישיבת היכל לתורה – גבורת ארי ברחוב סורוצקין 24.
- ישיבת חזון עובדיה ברחוב הרקמה 7.
- ישיבת יגדיל תורה ברחוב זית רענן 1.
- ישיבת יסוד העבודה (סלונים) ברחוב דורש טוב 2.
- ישיבת כנסת מנחם ברחוב הרקמה 7.
- ישיבת לייקווד ברחוב סורוצקין 14.
- ישיבת מהר"ם שיק ברחוב פנים מאירות 15.
- ישיבת מענה שמחה ברחוב פנים מאירות 1.
- ישיבת נשמת חיים (לחוזרים בתשובה) ברחוב סורוצקין 31.
- ישיבת קהל עדת ירושלים ברחוב מנחת יצחק 14.
- ישיבת שערי חיים ברחוב סורוצקין 3.
- ישיבת תורת ירושלים ברחוב מנחת יצחק 14.
- ישיבת תורת שמחה ברחוב סורוצקין 42.

כוללים

- כולל ביאלה ברחוב סורוצקין 47.
- כולל הלכה למשה ברחוב סורוצקין 26.
- כולל אוצר הפוסקים ברחוב תורה מציון 3.
- כולל חושן משפט ברחוב פנים מאירות 1.
- כולל מהר"ם שיק ברחוב סורוצקין 1.
- כולל מהר"ם שיק ברחוב פנים מאירות 15.
- כולל מנחת אשר ברחוב סורוצקין 40.
- כולל תפארת התורה ברחוב מנחם משיב 4.

נספח 2 - אתרים בעלי חשיבות היסטורית, ארכיטקטונית או נופית³⁵

- בית חזן – כיכר אלנבי 2: בבית זה התגורר משה חזן, שעזב כנראה את השכונה זמן קצר לאחר שנכנס לגור בה. בשנות ה-50 נוספו למבנה 2 קומות שפגעו ביופיו. הקומה הראשונה מפוארת ביותר וכוללת מרפסת מסוגנת. כיום משמש הבית כאכסניה.
- בית חכמישווילי – רחוב האור 1: יוסף חכמישווילי שימש כנציג הספרדים ואגודת ישראל במועצת העיר בשנות ה-30 של המאה ה-20. זהו בית מפואר וגדול שבחזיתו שני דקלי וושינגטוניה כסמל לברכה ועושר.
- בית מני – רחוב הצבי 2: הבית נבנה בשנת 1925 ע"י עו"ד אהרון מני והוא כולל מבואת כניסה פינתית מפוארת וגרם מדרגות מסוגן. הבית היה בתחילה חד קומתי ומאוחר יותר נוספה לו קומה שנייה. כיום חבוי הבית מאחורי גדר אבן מודרנית.
- בית אמדורסקי – רחוב הצבי 4: ביתו של איש העסקים והמלונאי יחיאל אמדורסקי בנוי מאבן אדומה בסגנון קלאסי וכולל שתי מרפסות הנשענות על עמודים מסוגנים. הוא נבנה כנראה בשנים 1925-27. כיום נמצאים במבנה משרדים של רשות הדואר.
- בית חפץ – רחוב הצבי 6: בית דו קומתי שנבנה מאבן אדומה ע"י משפחת חפץ הבוכרית. בחזית הבית קבועים אריחים עם ציורי טחנות רוח. כיום שוכנת בבית הוצאת הספרים "גפן".
- בית ד"ר טיכו – רחוב אריאל 8: בית מפואר הבנוי בסגנון יווני קלאסי שהוקם ב-1923 ע"י האדריכל א. באלוג. במפקד בריטי מ-1939 מופיע רופא העיניים ד"ר אלברט טיכו כבעל הבית.
- בית אביכזיר – רחוב אריאל 6: בית הכולל חזית בעלת גמלון ועמודים קלאסיים שנבנה ב-1923 בתכנונו של האדריכל א. באלוג. בבית התגורר הרב אברהם אביכזיר שהיה חבר מועצת הרבנות הראשית. מזה שנים רבות פועל במקום בית כנסת.
- בית הרב פישמן מימון - רחוב אריאל 3: בבית זה, שנבנה בשנת 1922, גר הרב יהודה לייב פישמן מימון, מראשי תנועת "המזרחי". בחזית הבית קבוע תבליט מגן דוד עשוי אבן וסביבו הכתובת "האומר לירושלים תושב ולערי יהודה תבנינה" (ישעיהו מ"ד, כ"ו).
- בית נוסבאום – רחוב האור 2: בית מפואר בעל חזית סימטרית ומרפסת קדמית הנתמכת ב-4 עמודים קלאסיים. הבית נבנה בשנת 1925 והתגוררה בו משפחת נוסבאום שעלתה מגרמניה ב-1933. כיום פועל במבנה הוועד למען יהודי ברית המועצות.
- בית אלתר לוי – רחוב האדריכל 4: הבית נבנה בשנת 1923 ע"י אלתר לוי, מחלוצי ענף הביטוח בירושלים ששימש גם כמרגל נגד הטורקים במלחמת העולם הראשונה. בשנת 1933 נמצא לוי תלוי בחצר ביתו. בשנת 2006 שופץ המבנה ונוספו לו 2 קומות.

³⁵ בן אריה יהושע והירדני תמר, שכונת רוממה בירושלים, בתוך: אלי שילר (עורך), קובץ מאמרים לזכרה של שושנה הלוי, הוצאת אריאל 2007 (בדפוס); קרויאנקר דוד (1991), אדריכלות בירושלים – הבנייה בתקופת המנדט הבריטי, הוצאת כתר ומכון ירושלים לחקר ישראל.

- בית המון – רחוב האדריכל 2: הווילה המפוארת והציורית נבנתה ע"י האדריכל ספירו חורי ששמו חקוק באבן בפינת הבית. במקום התגורר מייסד השכונה יום טוב המון ועד שנת 2000 גרה בו כלתו. כיום (2007) נמצא הבית בעיצומו של שיפוץ מסיבי.
- בית חאגי' מחמוד – רחוב יפו 222: בית דירות מפואר עם ארחי קרמיקה ארמנית שנבנה ב-1925 לשם השכרה. הבניין נבנה ע"י חאגי' מחמוד מהכפר ליפתא בתכנון האדריכל ספירו חורי. בסוף שנות ה-90 של המאה ה-20 נבנתה תוספת על גג המבנה.
- שרידי הכפר ליפתא: כפר ערבי מהתקופה העות'מנית שניטש במלחמת העצמאות. במקום מעיין נקבה גדול, מערות קבורה חצובות מתקופת הברזל ושרידי מבנים ומערכות חקלאיות. בתחום הכפר בית חווה צלבני שבתוכו בית בד.
- עמק הארזים: בעמק פזורים שרידי מבנים עתיקים, שומרות וטרסות. העמק אמור להפוך לפארק מטרופוליני שישמר את איכויותיו.