

# מחקר הגירה אל ירושלים

מאפייני המהגרים

והמניעים להגירה

ד"ר מאיה חושן, ישראל קמחי,

מיכל קורח, איתי גרינשפן

המחקר נערך בשיתוף עם עיריית ירושלים

## חברי ועדת ההיגוי:

לואיס גולדברג - מנהל המחלקה למחקר ופיתוח, אגף חברה, עיריית ירושלים  
ד"ר שרה הרשקוביץ - מנהלת החטיבה לתכנון אסטרטגי ומחקר, עיריית ירושלים  
אריה נתניא - מנהל פרויקטים, החברה לאוטומציה  
ריטה רווח - החטיבה לתכנון אסטרטגי ומחקר, עיריית ירושלים  
שרית פרמונט-רפיח - החטיבה לתכנון אסטרטגי ומחקר, עיריית ירושלים

# תוכן העניינים

## עמוד

4	עיקרי הממצאים
10	המלצות לעידוד ההגירה אל ירושלים
12	מבוא
13	מקורות הנתונים ודרך ביצוע המחקר
14	פרק א' - מאפייני המהגרים
14	א.1 מאפיינים גיאוגרפיים
14	א.1.1 מחוזות המוצא של המהגרים
15	א.2.1 יישובי המוצא
18	א.3.1 האם נולד בירושלים
19	א.4.1 מגורים בירושלים בעבר
22	א.5.1 אזורי היעד בירושלים
23	א.2 מאפיינים תרבותיים-דתיים
23	א.2.1 הגדרה דתית
26	א.3 מאפיינים דמוגרפיים
26	א.3.1 מצב משפחתי
28	א.2.3 מבנה גילים
32	א.3.3 מספר ילדים למשק בית
33	א.4 מאפיינים חברתיים-כלכליים
34	א.4.1 הכנסה מעבודה

36.....	א.4.2 עיסוק עיקרי לפי משלח יד
40.....	א.4.3 מעמד בעבודה
44.....	א.4.4 השכלה
46.....	א.4.5 סטטוס המגורים
49.....	א.4.6 בעלות על רכב
<b>51 .....</b>	<b>פרק ב' - גורמי המשיכה לירושלים - ניתוח סטטיסטי</b>
51.....	ב.1 הגורם החשוב ביותר למעבר לירושלים
58.....	ב.2 גורמים חשובים מאוד וחשובים למעבר לירושלים
<b>64 .....</b>	<b>פרק ג' - גורמי המשיכה לירושלים - ניתוח איכותני</b>

# עיקרי הממצאים

## מאפייני המהגרים

### 1. המהגרים לירושלים הם צעירים

49% מהבוגרים שבחרו לגור בעיר הם בני 20-29 ו- 82% הם בני 20-44. האוכלוסייה החרדית המהגרת לעיר מתאפיינת במבנה הגילים הצעיר ביותר, 67% בני 20 - 29 ו- 92% הם בני 20-44. בקרב האוכלוסייה היהודית-כללית המהגרת 45% בני 20-29 ו- 80% בני 44-20.

העולים שהיגרו לירושלים בהגירה פנימית ממוקמים מבחינת מבנה גילם בין האוכלוסייה הוותיקה לבין האוכלוסייה החרדית, 54% בני 20-29 ו- 83% בני 44-20.

### 2. מרבית המהגרים נשואים

61% מהמהגרים נשואים. שיעור גבוה ביותר של נישואין מאפיין את המהגרים החרדים - 90% מהם נשואים, לעומת 54% נשואים בקרב המהגרים באוכלוסייה היהודית-כללית, ו- 49% מקרב העולים.

### 3. החילונים מהווים את הקבוצה הגדולה ביותר בקרב המהגרים

42% מהמהגרים הגדירו עצמם כחילונים, עליהם ניתן להוסיף 10% שהגדירו עצמם כמסורתיים. 28% הם דתיים (וחרדים) לאומיים, ו- 20% חרדים.

### 4. העולים (עולי 1989+) מהווים 15% ממשקי הבית של המהגרים

### 5. לומדים - סטודנטים ותלמידי כולל - משקל משמעותי בקרב המהגרים

17% מהמהגרים המשתייכים לאוכלוסייה היהודית-כללית הגדירו את עיסוקם העיקרי כסטודנטים, ו- 37% מהחרדים הגדירו את עיסוקם העיקרי כתלמידי כולל.

**6. לירושלים כח משיכה גבוה למי שגרו בה בעבר**  
55% מהמהגרים לירושלים גרו בעיר בעבר. בקרב המהגרים מהאוכלוסייה היהודית-כללית 57% גרו בעבר בעיר, בקרב החרדים 57%, ובקרב העולים 76%.

**7. תעסוקה - מרבית המהגרים עובדים, רובם המכריע שכירים**  
מרבית המהגרים הגדירו את עיסוקם העיקרי כעבודה (71%), מהם הרוב המכריע (91%) הם שכירים. בקרב המהגרים המשתייכים לאוכלוסייה היהודית-כללית, 76% ציינו שעיסוקם העיקרי בעבודה, לעומת 51% בקרב החרדים.

**8. המהגרים לירושלים מתאפיינים ברמת השכלתם הגבוהה**  
86% מהמהגרים הבוגרים הם בעלי השכלה על תיכונית, בקרב האוכלוסייה היהודית-כללית 42% הם בעלי תואר ראשון ו-26% בעלי תואר שני. בקרב החרדים 43% בוגרי ישיבה גבוהה, 3% בעלי תואר ראשון ו-5% בעלי תואר שני.

**9. הכנסתם של המהגרים נמוכה יחסית, וקיימים הבדלים ניכרים בין ההכנסה של האוכלוסייה היהודית-כללית לזו של האוכלוסייה החרדית**  
הכנסתם של 24% ממשקי הבית של המהגרים הייתה נמוכה משכר מינימום לעובד, ל-58% ממשקי הבית של המהגרים, הכנסה הנמוכה מהשכר הממוצע במשק. בקרב האוכלוסייה היהודית-כללית שבחרה לגור בירושלים 20% השתכרו פחות משכר מינימום לעומת 41% מהחרדים. בקרב האוכלוסייה היהודית-כללית 48% ממשקי הבית השתכרו למעלה מההכנסה הממוצעת במשק לעומת 15% בלבד בקרב החרדים.

**10. שיעור נמוך של בעלות על רכב**  
על המעמד הנמוך יחסית של המהגרים החרדים בהשוואה למהגרים מקרב האוכלוסייה היהודית-כללית ניתן ללמוד גם משיעור הבעלות על רכב. בעוד בקרב המהגרים החרדים ל-87% אין רכב, בקרב האוכלוסייה הכללית ל-38% מהמהגרים אין רכב בבעלותם. 7% מהמהגרים מהאוכלוסייה היהודית-כללית הם בעלים של שני רכבים ויותר, בעוד בקרב החרדים אין ולו משפחה אחת שבעלותה יותר מרכב אחד.



## גורמי המשיכה לירושלים

### 1. הגורם השכיח ביותר שמושך מהגרים לירושלים הוא האפשרויות ללימודים גבוהים בעיר

24% מהמהגרים לירושלים המשתייכים לאוכלוסייה היהודית-כללית ציינו את הלימודים במוסד להשכלה גבוהה כגורם החשוב ביותר לבחירתם בירושלים כעיר מגוריהם.

בולט במיוחד כושר המשיכה של מוסדות ההשכלה הגבוהה בירושלים לעולים חדשים, ש- 34% מהם ציינו גורם זה כגורם החשוב ביותר לבחירתם בירושלים כמקום מגוריהם.

לימודים במוסד ישיבתי צוינו כגורם החשוב ביותר להגירה ע"י 15% מהמהגרים החרדים, 3% נוספים ציינו לימודים במוסד להשכלה גבוהה כגורם חשוב ביותר להגירתם.

### 2. גורמים הקשורים לתעסוקה מופיעים במקום השני במדרג יורד של גורמי המשיכה החשובים ביותר

15% מהמהגרים ציינו גורמי תעסוקה כגורמים החשובים ביותר לבחירתם בירושלים כעיר מגוריהם. בקרב האוכלוסייה הכללית ציינו 16% מהמהגרים את התעסוקה כגורם המשיכה החשוב ביותר לירושלים. בקרב העולים היה גורם זה בעל משקל גבוה מאוד, 20% מהם ציינוהו כגורם החשוב ביותר. לעומת זאת בקרב החרדים רק 8% ציינו את התעסוקה כגורם המשיכה החשוב ביותר.

### 3. האווירה המיוחדת שיש בירושלים

למראיינים ניתנה שורה ארוכה של מאפיינים ייחודיים לירושלים וביניהם: תנאים אקלימיים, נוף וחזות העיר, איכות חיים באופן כללי, והאווירה המיוחדת של ירושלים. מכל מגוון הגורמים הייחודיים של ירושלים בחרו 13% מהמהגרים לציין את האווירה המיוחדת של ירושלים כגורם החשוב ביותר למעברם לירושלים. ממצא מעניין בהקשר לגורם זה הוא, שמשקלו בקרב החרדים זהה לזה שבקרב האוכלוסייה הכללית. עם זאת קיימים הבדלים בין עולים לוותיקים. בעוד בקרב הוותיקים (לא כולל חרדים) ציינו

כ-15% את האווירה המיוחדת בירושלים כגורם החשוב ביותר לבחירתם לגור בירושלים, רק 7% מהעולים ציינו גורם זה כחשוב ביותר. לעומת האווירה המיוחדת בעיר שהייתה גורם חשוב ביותר למעבר לירושלים עבור 13% מהמהגרים, רק 1% מהמהגרים ציינו כגורם מעבר חשוב ביותר את התנאים האקלימיים, את נוף וחזות העיר, ואת איכות החיים באופן כללי. ניתן ללמוד מכך שהאווירה המיוחדת של ירושלים אינה כל אחד מהגורמים שהוזכרו לעיל אלא צירוף ייחודי של ירושלים שקשה להגדירו. מהתאורים המילוליים שמצוטטים מדברי רבים מהמרואיינים, ניתן ללמוד על הגורם הייחודי הנזכר:

**ירושלים היא עיר יפהפיה, בעלת נתונים גיאוגרפיים ייחודיים, נופים ירוקים וארכיטקטורה קסומה שמשמרת תקופות והדר של ימים עברו.** היא מהווה מרכז תרבותי וניתן להנות בה גם מבידור "מודרני" קל בדמות בתי קפה ומועדונים וגם מפעילות תרבותית כגון תיאטרון, מוזיאונים ומוסיקה. בנוסף, הרבגוניות החברתית של ירושלים מעניקה לה עומק ועניין שמעטות הערים בישראל שניחנות בהם. מי שמחפש חיים עם יופי, מגוון ועומק - זה המקום.

(חילונית, רווקה, עברה מגוש דן)

**בתור ילידת ירושלים רציתי לומר שאני מאוד אוהבת את העיר ירושלים ויש בה משהו מיוחד משאר הערים בארץ, גם מבחינת מראה חיצוני וגם מבחינת אווירה מרגישים שזוהי עיר הקודש. לאחרונה יש שיפור במראה העיר לטובה.**

(חרדית, נשואה, עברה מגוש דן)

ירושלים היא עיר מקודשת. מורי ורבי מנחה מפורשות למסור את הנפש ולגור בירושלים, ואפילו בתנאי דחק, מתוך הכרה ואמונה בקדושתה וייחודיותה של ירושלים. ועדיף (לגור) בין החומות. לרח' בו אני גר מיוחסת העובדה כי הוא היה בתוך חומות ירושלים בתקופת בית ראשון.

(חרדי, נשוי עם ילדים, עבר מגוש דן)

**העלייה לירושלים גורמת התרגשות מסוימת. המראה המרהיב של הנוף, הבנייה בעיר, הטיפוח.** היום יש (בירושלים) יותר אפשרויות בילוי, הרצאות, טיולים וספורט בעיר. אומנם יש גם בתל אביב אבל בירושלים מרגישים יותר אֵין ופחות מנוכרים מאשר בתל אביב. גורמי משיכה לירושלים: נוף וחזות העיר וכן ההטרונגניות שבאנשים. גורם לעזיבת היישוב הקודם: התחבורה מבני ברק לכל מקום אחר ואיכות הסביבה היו גורעים ביותר.

(רווקה, דתייה לאומית, עברה מגוש דן)



#### 4. בולט מאוד הדיור כגורם שאינו מושך לירושלים.

רק 3% ציינו גורמים הקשורים בדיור כחשובים ביותר למעבר לירושלים. כאן מעניין במיוחד לציין שבקרב האוכלוסייה החרדית ובקרב אוכלוסיית הוותיקים (לא כולל חרדים) גורם זה צוין ע"י פחות מאחוז אחד מהמהגרים כגורם חשוב ביותר לבחירתם לגור בירושלים לעומת 5% בקרב העולים.

#### 5. גורמים משפחתיים כמו נישואין, רצון להתקרב לקרובים וחברים הם בעלי

חשיבות רבה ביותר בקרב החרדים, ופחות בקרב האוכלוסייה הכללית.

36% מהמהגרים החרדים ציינו גורמים משפחתיים כחשובים ביותר לבחירת ירושלים כמקום מגורים, לעומת 24% בקרב האוכלוסייה הכללית (20% בקרב העולים). ככלל בקרב שתי האוכלוסיות, לגורמים משפחתיים משקל נכבד בבחירה להתגורר בירושלים.

#### 6. הבדלים ניכרים בין גורמי ההגירה של סטודנטים לבין תלמידי כולל

בשתי הקבוצות של הלומדים, דיור לא הוזכר כלל כגורם משיכה. לתעסוקה היה משקל נמוך ביותר. מוסד לימודים היה חשוב ביותר לסטודנטים (63%) ואילו בקרב תלמידי הכולל, המוסד הישיבתי משך פחות (24%), ואילו גורמים משפחתיים היו חשובים בהרבה לתלמידי הכולל בהשוואה לסטודנטים.

#### מניעי הגירה של הסטודנטים:

מרבית הסטודנטים (63%) ציינו שהגורם החשוב ביותר לבחירתם בירושלים היתה הרצון ללמוד במוסד להשכלה גבוהה בעיר. הגורם השני במשקלו הוא האווירה המיוחדת בעיר. בדומה לקבוצות האוכלוסייה האחרות גם בקרב הסטודנטים 11% ציינו את האווירה המיוחדת בעיר כגורם חשוב ביותר לבחירתם בירושלים. 8% מהסטודנטים ציינו את התעסוקה כגורם החשוב ביותר לבחירתם וגורמים משפחתיים צוינו ע"י 10% בלבד.

#### מניעי הגירה של תלמידי הכולל:

גורמי ההגירה החשובים ביותר שצוינו ע"י תלמידי הכולל הם גורמים משפחתיים (31%), לימודים במוסד ישיבתי (24%) והאווירה המיוחדת בעיר (11%). 8% ציינו

את הרצון לגור בקהילה חרדית, 8% ציינו את חינוך הילדים ו- 6% ציינו גורמים  
הקשורים בתעסוקה.

# המלצות לעידוד ההגירה אל ירושלים

בהתבסס על ממצאי מחקר ההגירה לירושלים להלן ההמלצות העיקריות למשיכת אוכלוסייה אל העיר:

## 1. תעסוקה

א. פיתוח מגוון תעסוקות בעיר ובמרחב הסמוך לה, שגם יבטיח תעסוקה ללומדים בעיר וגם ימשוך אוכלוסייה צעירה ויצרנית. יש להעדיף, במקומות המתאימים לכך, בנייה למטרות תעסוקה ופיתוח כלכלי על כל בנייה אחרת.

ב. יש להאיץ הבנייה למגורים בעיר ולהתאימה לקבוצות האוכלוסייה המשכילות, הצעירות והיצרניות. יש להעדיף בנייה למגורי איכות במרכז העיר על מנת למשוך אוכלוסייה צעירה למרכז העיר.

## 2. השכלה גבוהה

א. יש להרחיב הרחבה ניכרת את מגוון המוסדות להשכלה גבוהה לסוגיה (כולל מכללות) ובמידת האפשר למקמם במרכז העיר - כדוגמא אפשר לראות בחיוב את חזרתו של בית הספר לארכיטקטורה של בצלאל לרח' שמואל הנגיד במרכז העיר.

ב. ראוי לתת תנאים מועדפים לסטודנטים שיגיעו ללמוד בירושלים (למשל, הפחתת הארנונה למגורים, הלוואות נוחות, סיוע בספרי לימוד, נסיעות בתחבורה הציבורית חינם וכו').

ג. מתן תנאים מועדפים לתושבי העיר במוסדות להשכלה גבוהה בעיר.

ד. שמירה על קשר עם סטודנטים ירושלמים הלומדים מחוץ לעיר במטרה לעודדם לחזור אליה בתום הלימודים.

ה. עידוד קליטתם של עולים חדשים, במיוחד סטודנטים המסיימים את לימודיהם.

ו. יצירת קשר בין מפעלים ומקומות תעסוקה בעיר לבין סטודנטים במכללות ובאוניברסיטה, כדי להבטיח להם תעסוקה בגמר הלימודים ובכך לחזק את סיכוייהם להישאר בעיר.

### 3. דימוי העיר ואיכות החיים בה

א. אחד ממצאי המחקר הראה כי לאופייה המיוחד של ירושלים כוח משיכה רב, לכן יש לשלב את התכונות המיוחדות האלה בקמפיין לשיווק העיר.

ב. המשך פיתוח וגיוון מקומות הבילוי בעיר.

ג. שיפור הדימוי של העיר והדגשת איכות החיים הייחודית שבה, הנופים המיוחדים, השילוב בין היסטורי למודרני, בין ישן וחדש, המגוון הפיסי והאנושי.

ד. שיפור איכויות החיים בעיר, לרבות טיפול יסודי בבעיות הניקיון, תשתית הכבישים, גינות ציבוריות, פיתוח תרבות חיים עירונית ונושאים נוספים שיהיה בהם כדי למשוך אוכלוסייה חזקה לעיר על פני הפרבר.

# מבוא

הדו"ח להלן מצייר תמונה ברורה ומרתקת על האוכלוסייה שבחרה לעזוב את יישוב מגוריה הקודם ולעבור לגור בירושלים (בשנים 1995-1999).

עיקרי הממצאים המוצגים להלן מובאים בשלושה פרקים:

## פרק א': מאפייני המהגרים

- מאפיינים גיאוגרפיים
- מאפיינים תרבותיים-דתיים
- מאפיינים דמוגרפים
- מאפיינים חברתיים-כלכליים

## פרק ב': גורמי המשיכה לירושלים - ניתוח סטטיסטי

- הגורמים שהניעו את המהגרים לבחור בירושלים כמקום מגוריהם הנוכחי:
  - \* הגורם החשוב ביותר למעבר לירושלים
  - \* גורמים חשובים מאוד וחשובים למעבר לירושלים

## פרק ג': גורמי המשיכה לירושלים - ניתוח איכותני

### הערה:

המחקר מתבסס על מדגם של 754 משקי בית. מרבית המשתנים עובדו לפי גודל מדגם זה. אולם ישנן שאלות שהמראיינים התבקשו להשיב הן באשר להם והן באשר לבן/בת זוגם. במשתנים אלו גודל האוכלוסייה (N) גדול יותר. בכל לוח מוצג ה-N, שהוא מספר המשיבים הרלוונטי לאותה שאלה. יש לשים לב שלעיתים מספר המשיבים נמוך מכלל המדגם או מתת מדגם, זאת משום שיש מראיינים שלא השיבו על שאלות מסוימות. באשר לחלוקת האוכלוסייה לקבוצות:

האוכלוסייה היהודית-כללית מתייחסת לכל המהגרים (כולם יהודים), למעט האוכלוסייה החרדית.  
אוכלוסיית העולים ואוכלוסיית הוותיקים, לא כללה את האוכלוסייה החרדית.

## מקורות הנתונים ודרך ביצוע המחקר

המחקר המוצג להלן מתבסס על נתונים שנאספו באמצעות שאלונים שנשלחו בדואר. אוכלוסיית המחקר כללה את כל מי שנרשמו בקובץ השינויים של מרשם התושבים בשנים 1995-1999 כנכנסים לירושלים מיישובים אחרים בארץ. זהו המקור המדויק והמקיף ביותר הקיים בישראל על שינוי כתובות של תושבי ישראל. קובץ זה כולל את כל הפרטים שעברו לגור בירושלים, כאשר לכל פרט רשומה נפרדת, ללא ייחוס למשק בית. פרטים הנושאים שם משפחה זהה וגרים באותה כתובת קובצו למשקי בית (על ידי החברה לאוטומציה בירושלים), וכך נוצרה רשימה של משקי הבית אשר עברו לגור בירושלים בתקופה הנחקרת. רשימה זו כללה 13,000 משקי בית. במדגם מקרי פשוט נידגמו 50% ממשקי הבית, בסך הכל 6,500 משקי בית.

בתחילת שנת 2000 נשלח לכל אחד ממשקי הבית שעלו במדגם, שאלון בצרוף מכתב המסביר את נושא המחקר וחשיבותו ומעטפה מבוטלת למשלוח השאלון המלא. חלק מהשאלונים חזרו ללא מענה כיוון שכתובת המגורים היתה שגויה, ובמקומם נשלחו שאלונים למשקי בית שעלו במנת מדגם שנייה, אשר הוכנה מראש למטרה זו. כחודשיים לאחר משלוח השאלונים הראשון נשלחו מכתבי תזכורת בצרוף שאלון ומעטפה מבוטלת אל משקי בית שטרם השיבו על השאלונים.

לאחר שנבדקו כל השאלונים המלאים, נפסלו שאלונים שנמצאו בלתי מתאימים מסיבות שונות (נולדו בירושלים ומעולם לא עברו ממנה, עברו לירושלים לפני 1990, עולים בהשתקעות ראשונה, שאלונים חלקיים וכו'). עם תום תהליך הבדיקה נותרו 754 שאלונים אשר מהווים את בסיס הנתונים למחקר.

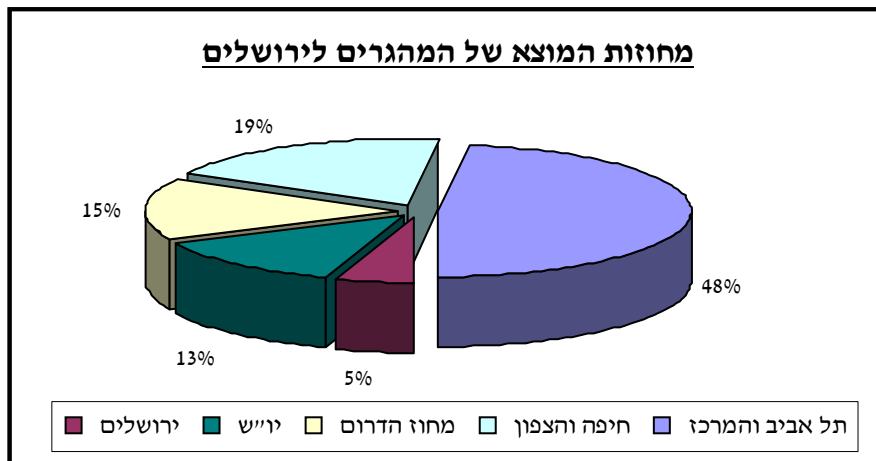
בבדיקה של התפלגות כלל משקי הבית של הנכנסים לירושלים, על פי רשימה שהתקבלה ממר אריה נתניא מהחברה לאוטומציה בירושלים, נמצא שהפריסה הגיאוגרפית של כלל משקי הבית שעברו לירושלים דומה כמעט באופן מלא לפריסה הגיאוגרפית של מדגם המשיבים, המהווה בסיס למחקר זה. ממצאים אלו מחזקים מאוד את יכולת המדגם לייצג את אוכלוסיית משקי הבית שעברו לירושלים בשנים 1990-1999 (מרביתם בשנים 1995-1999).

# פרק א' - מאפייני המהגרים

## א.1 - מאפיינים גיאוגרפיים

### א.1.1 - מחוזות המוצא של המהגרים

מטרופולין תל אביב, המטרופולין הגדול ביותר בישראל, היווה את המקור הראשי לאוכלוסייה המהגרת לירושלים. 48% ממשקי הבית שעברו להתגורר בירושלים הגיעו אליה מישובי מטרופולין תל אביב - ממחוזות תל אביב והמרכז. לשם השוואה, נתוני הלמ"ס לשנים 1994-1998 מצביעים על כך ש-36% מהפרטים שעברו לגור בירושלים, עברו אליה ממחוזות תל אביב והמרכז. אולם חשוב לציין שנתוני הלמ"ס מתייחסים לפרטים ואילו נתוני המדגם במחקר זה מתייחסים למשקי בית. 19% ממשקי הבית עברו לירושלים ממחוזות חיפה והצפון ו-15% עברו ממחוז הדרום (לעומת 17% ו-16% מהפרטים, בהתאמה). מחוז ירושלים, המשתרע מערבה לירושלים, בגבולות הקו הירוק, היה מקור ל-5% בלבד ממשקי הבית שהיגרו אל העיר (ול-12% מהפרטים) ואילו ישובי יהודה ושומרון - שרובם סמוכים לירושלים וממוקמים מעבר לקו הירוק - היוו מקור ל-13% ממשקי הבית שעברו לעיר (לעומת 19% מהפרטים).





מחוזות המוצא של המהגרים לירושלים, 1999-1995 (משקי בית)	
שם המחוז	אחוז
תל אביב והמרכז	48%
חיפה והצפון	19%
מחוז הדרום	15%
ירוש	13%
ירושלים	5%
סה"כ	100%
N-גודל המדגם	740

מחוזות המוצא של המהגרים לירושלים, 1998-1994 (פרטים)	
שם המחוז	אחוז
תל אביב והמרכז	36%
חיפה והצפון	17%
מחוז הדרום	16%
ירוש	19%
ירושלים	12%
סה"כ	100%
N-גודל האוכלוסייה	46,151

## א.2.1 יישובי המוצא

העיר תל אביב היתה יישוב המוצא שממנו עברו לירושלים המספר הגדול ביותר של משקי בית - 10%. ערים נוספות שמהן עברו משקי בית רבים לירושלים הן בני ברק (8%) וחיפה (8%).

<b>יישובי המוצא העיקריים של כלל אוכלוסיית המדגם (יישובים נבחרים בלבד)</b>	
<u>שם הישוב</u>	<u>אחוז</u>
תל אביב-יפו	10%
בני ברק	8%
חיפה	8%
פתח תקווה	3%
נתניה	3%
N-גודל המדגם	741

מבחינת יישובי המוצא לפי קבוצות האוכלוסייה השונות עולה שהתפלגות יישובי המוצא של האוכלוסייה היהודית-כללית (הלא חרדית) שונה מזו של האוכלוסייה החרדית.

העיר תל אביב היוותה את יישוב המוצא למספר הגדול ביותר של משקי בית מקרב האוכלוסייה היהודית-כללית; 11% ממשקי הבית שעברו לירושלים, הגיעו אליה מתל אביב.

בקרב האוכלוסייה החרדית לעומת זאת העיר בני ברק, שהינה הריכוז החרדי השני בגודלו בארץ (לאחר ירושלים), היוותה ישוב מוצא עבור 34% ממשקי הבית החרדיים. עם זאת מעניין לציין שתל אביב היוותה יישוב מוצא לכ-6% ממשקי הבית החרדיים שעברו לעיר. יישובים נוספים שמהם עברה אוכלוסייה חרדית לירושלים הם נתניה (4%), אופקים (4%) וחיפה (3%).

<b>יישובי המוצא העיקריים בקרב האוכלוסייה החרדית (יישובים נבחרים בלבד)</b>	
<u>שם היישוב</u>	<u>אחוז</u>
בני ברק	34%
תל אביב-יפו	6%
נתניה	4%
אופקים	4%
חיפה	3%
N-גודל המדגם	146

בקרוב משקי הבית של האוכלוסייה היהודית-כללית, יישובי המקור העיקריים הם שלוש הערים הגדולות, תל אביב (11%), חיפה (9%), ובאר שבע (3%) וכן ערים נוספות ממחוז המרכז, דוגמת פתח תקווה (4%) ורחובות (3%).

<b>יישובי המוצא העיקריים בקרב האוכלוסייה היהודית-כללית (יישובים נבחרים בלבד)</b>	
<u>שם היישוב</u>	<u>אחוז</u>
תל אביב-יפו	11%
חיפה	9%
פתח תקווה	4%
רחובות	3%
באר שבע	3%
N-גודל המדגם	590

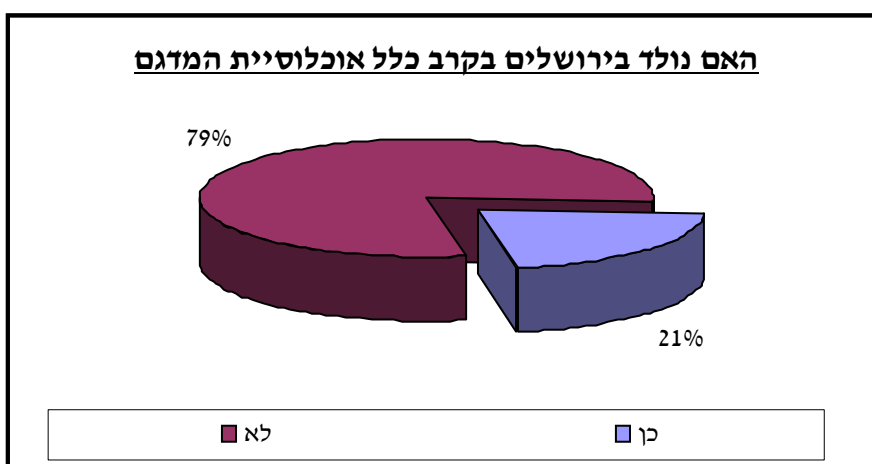
באשר לאוכלוסיית העולים ניתן לראות שהתפלגות יישובי המוצא שלהם, שונה מזו של האוכלוסייה היהודית-כללית ושל האוכלוסייה החרדית. אין תימה בכך שהרי פריסת אוכלוסיית העולים (+1989), שונה מפריסת האוכלוסייה הוותיקה. חיפה שהיוותה אבן שואבת לעולים חדשים הן בהשתקעות ראשונה והן לעולים בהגירה בין-יישובית, היא יישוב המוצא שממנו עברו לירושלים המספר הגדול ביותר של משקי בית של עולים. 7% ממשקי הבית אשר בחרו לגור בירושלים, עברו אליה מחיפה. יישובים נוספים שמהם עברו משקי בית רבים הם אשקלון (6%), תל אביב-יפו (6%), מעלה אדומים (5%), קריית גת (5%), בית שמש (4%) ונתניה (4%).

<b>יישובי המוצא העיקריים בקרב אוכלוסיית העולים (+1989) (יישובים נבחרים בלבד)</b>	
<u>שם היישוב</u>	<u>אחוז</u>
חיפה	7%
אשקלון	6%
תל אביב-יפו	6%
מעלה אדומים	5%
קריית גת	5%

4%	בית שמש
4%	נתניה
98	N-גודל המדגם

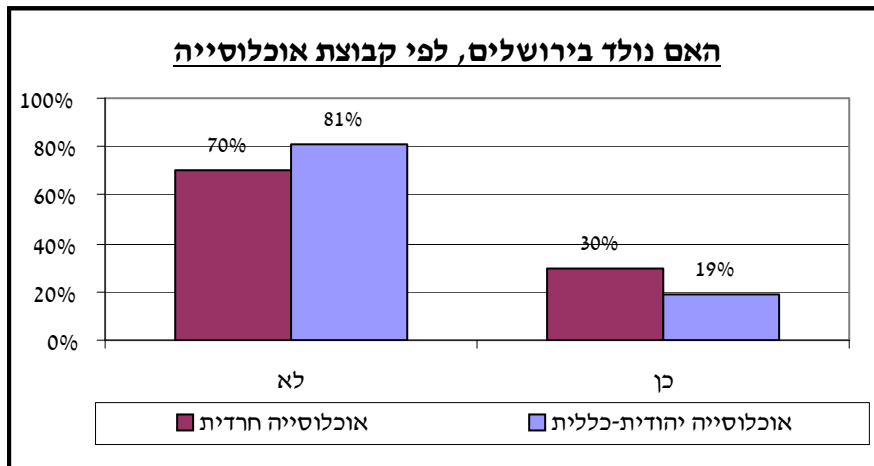
### א.3.1 האם נולד בירושלים

21% מקרב כלל אוכלוסיית המדגם נולדו בירושלים.



האם נולד בירושלים, בקרב כלל אוכלוסיית המדגם	
אחוז	
21%	כן
79%	לא
100%	סה"כ
1,294	N-גודל המדגם

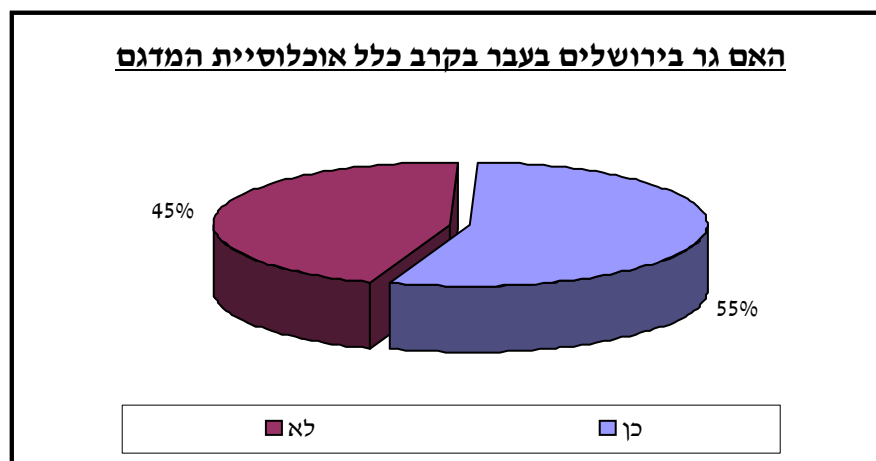
בקרב האוכלוסייה היהודית-כללית שיעור המהגרים שנולדו בירושלים עומד על 19%, לעומת 30% בקרב האוכלוסייה החרדית.



האם נולד בירושלים, לפי קבוצת אוכלוסייה		
אוכלוסייה יהודית-כללית	אוכלוסייה חרדית	
19%	30%	כן
81%	70%	לא
100%	100%	סה"כ
1,001	283	N-גודל המדגם

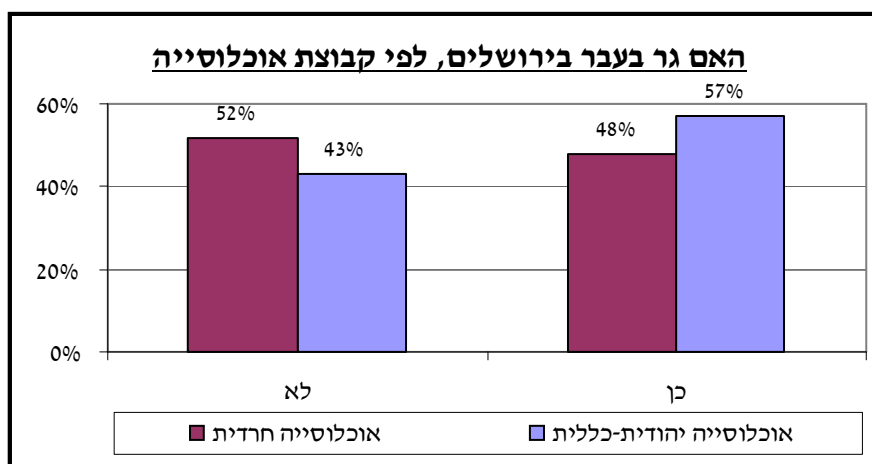
#### א.4.1 מגורים בירושלים בעבר

למעלה ממחצית מן המהגרים לירושלים (55%) גרו בה בעבר.



האם גר בירושלים בעבר, בקרב כלל אוכלוסיית המדגם	
אחוז	
55%	כן
45%	לא
100%	סה"כ
1,250	N-גודל המדגם

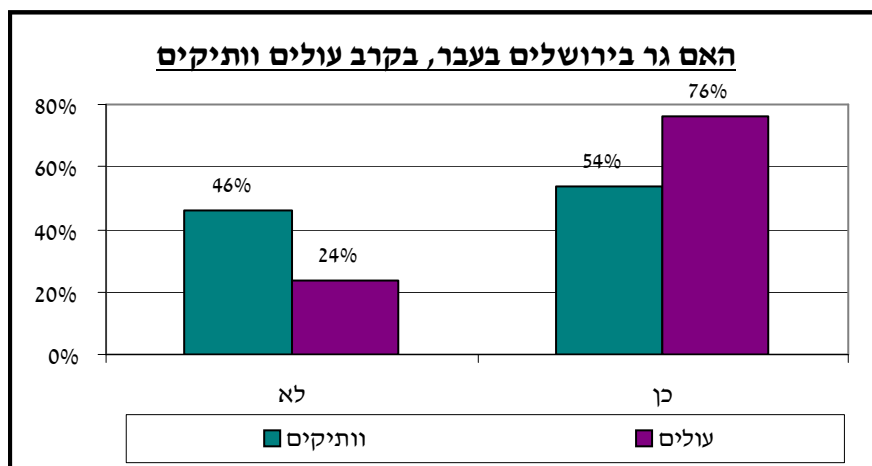
בקרב האוכלוסייה היהודית-כללית 57% גרו בירושלים בעבר, בעוד בקרב האוכלוסייה החרדית השעור נמוך יותר - 50%.



האם גר בירושלים בעבר, לפי קבוצת אוכלוסייה		
אוכלוסייה חרדית	אוכלוסייה יהודית-כללית	
48%	57%	כן
52%	43%	לא
100%	100%	סה"כ
278	964	N-גודל המדגם

בקרב אוכלוסיית העולים שעור גבוה מאוד גר בירושלים בעבר - 76%, לעומת 54% בקרב אוכלוסיית הוותיקים.

השעור הגבוה של משקי בית של עולים שגרו בירושלים בעבר מצביע על כך שירושלים היוותה בעבר אבן שואבת עבור עולים, אך אלו עזבו אותה במרוצת השנים לטובת יישובים אחרים, ממניעים שונים (דיור ותעסוקה בעיקר).



<b>האם גר בירושלים בעבר, בקרב עולים וותיקים</b>		
<u>אוכלוסיית הוותיקים</u>	<u>אוכלוסיית העולים</u>	
54%	76%	כן
46%	24%	לא
100%	100%	סה"כ
824	140	N-גודל המדגם

## א.1.5 אזורי היעד בירושלים

בין מי שבחרו לגור בירושלים השכונות המושכות ביותר אליהן היגרו המספר הרב ביותר של משקי בית הן: בית הכרם וקריית משה (8%) רחביה (7%), פסגת זאב (6%), רמת שלמה, גבעת המבותר ורמת אשכול (5%), גבעת אורן, גבעת הוורדים וגבעת אורנים (5%), קטמון הישנה והמושבה הגרמנית (5%) וכן גילה (5%).

מבחינת המערך המרחבי-גיאוגרפי של קבוצות האוכלוסייה השונות (החילונית, הדתית לאומית והחרדית לאומית והחרדית) בעיר, עולה כי בחירת מקום המגורים אינה מקרית וכי האוכלוסייה אינה ממוקמת באופן אקראי במרחב. זאת משום שלקבוצות אוכלוסייה בעלות תכונות דומות ישנה נטייה להתקבץ בריכוזים גיאוגרפיים, כך שנוצר בעיר מערך מרחבי-גיאוגרפי המאופיין בהיבדלות (סגרגציה) של קבוצות אוכלוסייה בהתאם לתכונותיהן. היבדלות זו נובעת מהרצון של פרטים ומשקי בית להתגורר סמוך לדומים להם, ובמקביל להתרחק מהשונים מהם. אל מערך זה של אוכלוסייה מצטרפת אוכלוסיית המהגרים לירושלים, ועל כן מצביעים הנתונים הבאים:

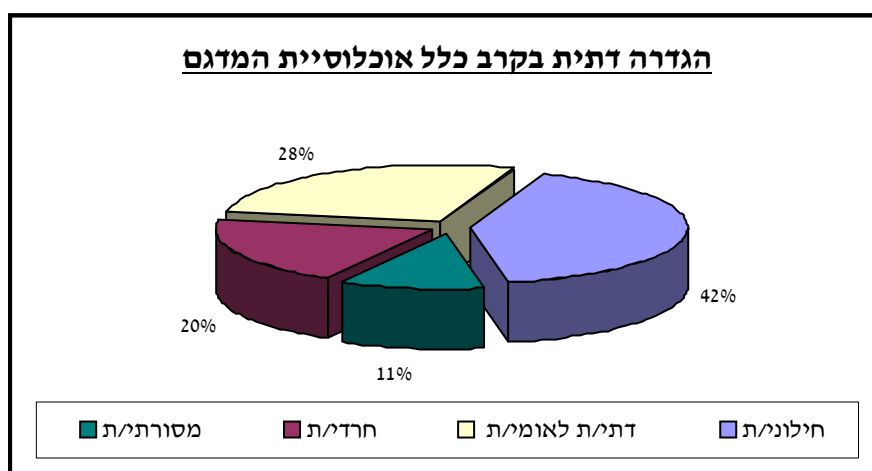
האוכלוסייה החילונית והמסורתית עברה אל: רחביה (11%), פסגת זאב (9%), בית הכרם (8%) גילה (7%), קריית יובל (צפון) ועין כרם (6%) ונחלאות (6%).  
האוכלוסייה הדתית-לאומית והחרדית-לאומית עברה אל: קריית משה (9%), קטמון הישנה והמושבה הגרמנית (8%), בית וגן (7%), רמות אלון (דרום) (7%), גבעת מרדכי ורסקו (6%), גוננים ופת (5%) ורחביה (5%).  
האוכלוסייה החרדית עברה אל: שכונת הבוכרים, בית ישראל וסנהדריה (22%), סנהדריה מורחבת ורמת שלמה (14%), רמות אלון (צפון) (12%), מקור ברוך, גאולה וכרם אברהם (10%), רוממה וקרית צאנו (8%), הר נוף (6%) וגבעת שאול (5%).  
אוכלוסיית העולים עברה אל: (לא כולל אוכלוסייה חרדית) פסגת זאב (15%), קרית יובל (9%), הר הצופים וגבעת שפירא (8%), גבעת מרדכי, גבעת הוורדים, גבעת אורנים ושיכון רסקו (7%), תלפיות מזרח (7%) בית וגן, רמת שרת ורמת דניה (6%).  
אוכלוסיית הסטודנטים עברה אל: רחביה (12%), נחלאות (11%), גבעת מרדכי, גבעת הוורדים, גבעת אורנים ושיכון רסקו (8%), בית הכרם (7%), קטמון הישנה והמושבה הגרמנית (6%) וקרית יובל (5%).



## א. 2 - מאפיינים תרבותיים-דתיים

### א.2.1 הגדרה דתית

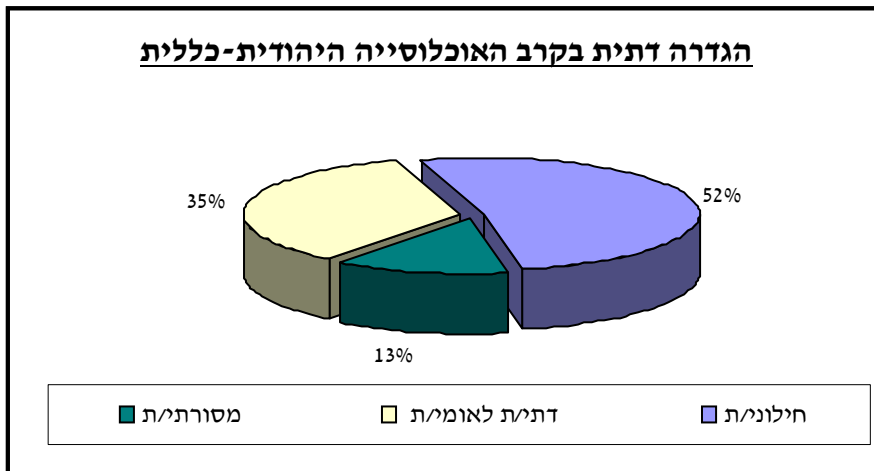
מבחינת ההגדרה הדתית של המהגרים לעיר עולה כי ישנו ייצוג לכל אחת מקבוצות האוכלוסייה. כ-42% מממשקי הבית הגדירו עצמם חילונים, 28% ציינו שהם דתיים לאומיים ו-20% ציינו שהם חרדים. שיעור המסורתיים עמד על 11%.



<b>הגדרה דתית בקרב כלל אוכלוסיית המדגם</b>	
<u>אחוז</u>	<u>הגדרה דתית</u>
42%	חילוניות
28%	דתית לאומית*
20%	חרדית
11%	מסורתית
100%	סה"כ
748	N-גודל המדגם

\* כולל גם חרדית לאומית

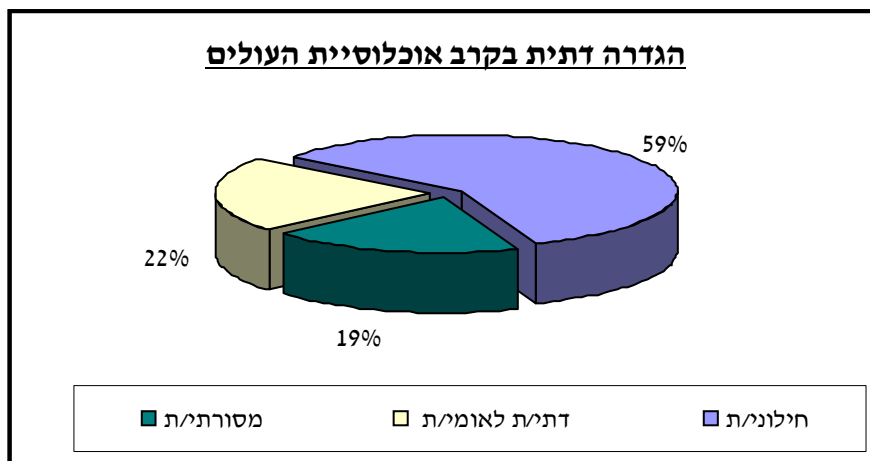
בקרב האוכלוסייה היהודית-כללית 52% הגדירו עצמם חילוניים, 35% דתיים לאומיים ו-13% מסורתיים.



הגדרה דתית	אחוז
חילוניות	52%
דתית לאומית	35%
מסורתית	13%
סה"כ	100%
N-גודל המדגם	599

\* כולל גם חרדית לאומית

בקרב אוכלוסיית העולים בולט השעור הגבוה של משקי בית שהגדירו עצמם חילוניים - 59%. שעור הדתיים הלאומיים הוא 22% ושעור המסורתיים 19%.



<b>הגדרה דתית בקרב אוכלוסיית העולים</b>	
<u>אחוז</u>	<u>הגדרה דתית</u>
59%	חילונית
22%	דתית לאומית*
19%	מסורתית
100%	סה"כ
91	N-גודל המדגם

\* כולל גם חרדית לאומית

גם בקרב אוכלוסיית הסטודנטים בולט השעור הגבוה מאוד של החילונים. למעלה משני שליש (68%) ממשקי הבית הגדירו עצמם חילונים. 23% ציינו שהם דתיים לאומיים, 7% מסורתיים ו-2% חרדים.

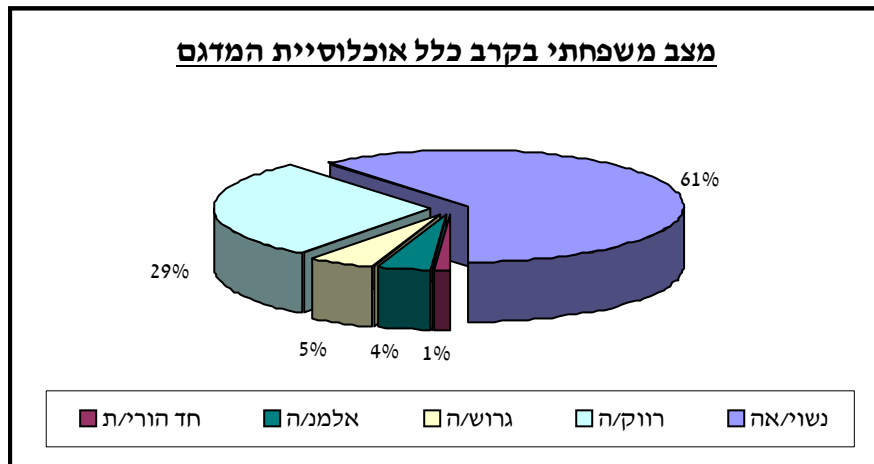
<b>הגדרה דתית בקרב אוכלוסיית הסטודנטים</b>	
<u>אחוז</u>	<u>הגדרה דתית</u>
68%	חילונית
23%	דתית לאומית
7%	מסורתית
2%	חרדית
100%	סה"כ
131	N-גודל המדגם

\* כולל גם חרדית לאומית

### 3.א מאפיינים דמוגרפיים

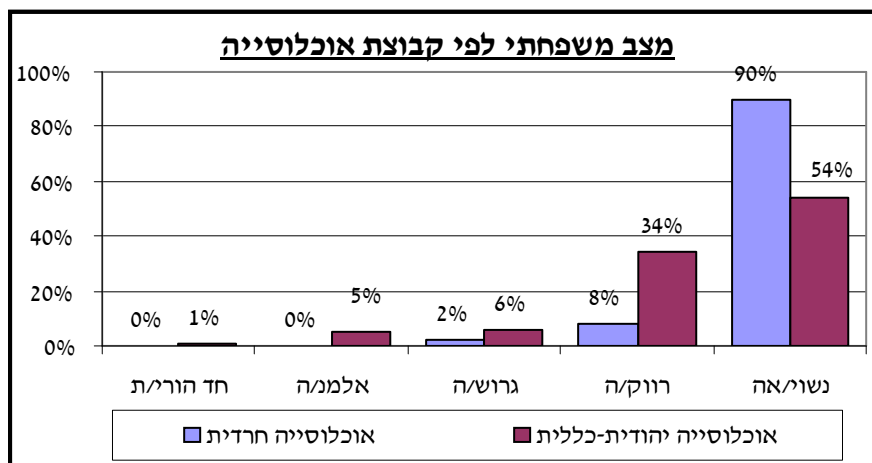
#### 1.3.א מצב משפחתי

מרבית המהגרים לירושלים נשואים (61%), כ-29% רווקים, בעוד היתר גרושים (5%), אלמנים (4%) או חד הוריים (1%).



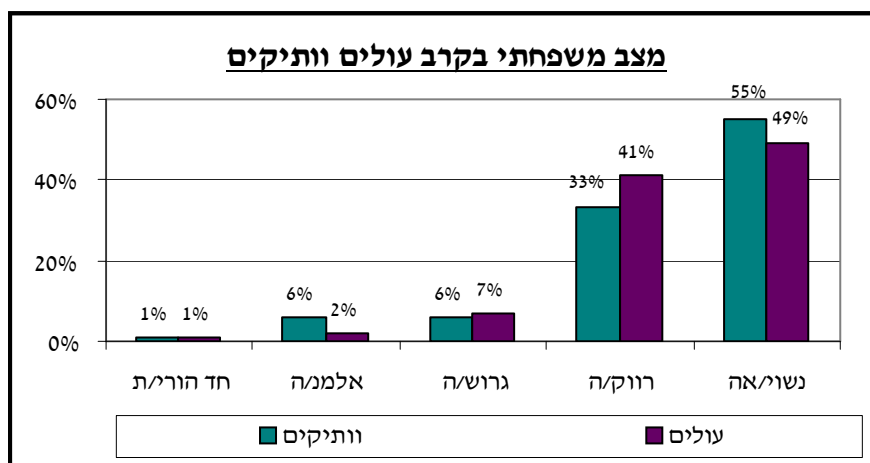
<b>מצב משפחתי בקרב כלל אוכלוסיית המדגם</b>	
<u>אחוז</u>	
61%	נשוי/אה
29%	רווק/ה
5%	גרושה/ה
4%	אלמנה/ה
1%	חד הורית/ת
100%	סה"כ
752	N-גודל המדגם

השוואה בין האוכלוסייה היהודית-כללית לאוכלוסייה החרדית מלמדת על שעור גבוה מאוד של נשואים בקרב האוכלוסייה החרדית. כ-90% מממשקי הבית החרדיים נשואים, 8% רווקים ו-2% גרושים. בקרב האוכלוסייה היהודית-כללית לעומת זאת שעור הנשואים נמוך יותר - 54%, 34% רווקים, 6% גרושים, 5% אלמנים ו-1% חד הוריים.



מצב משפחתי, לפי קבוצת אוכלוסייה		
אוכלוסייה חרדית	אוכלוסייה יהודית-כללית	
90%	54%	נשוא/אה
8%	34%	רווקה
2%	6%	גרושה
-	5%	אלמנה
-	1%	חד הורית
100%	100%	סה"כ
149	597	N-גודל המדגם

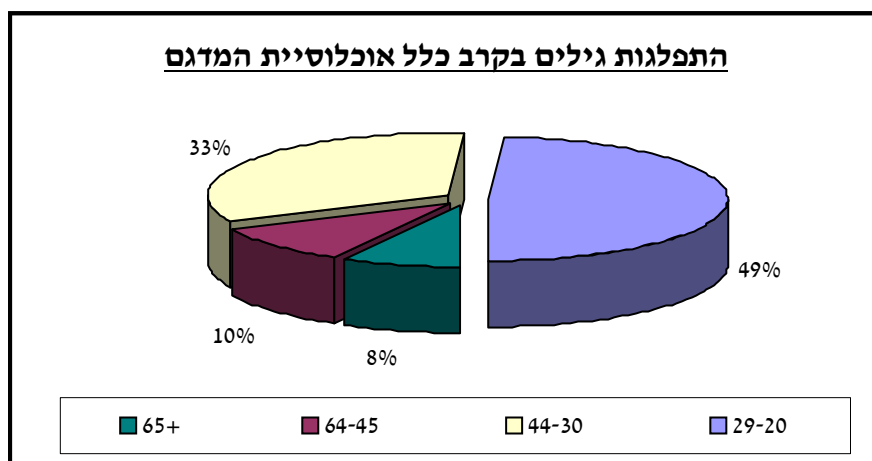
בקרב אוכלוסיית העולים שעור הנשואים הוא 49%, 41% הם רווקים ו-7% גרושים. בקרב הוותיקים 55% נשואים, 33% רווקים, 6% גרושים ו-6% אלמנים.



<b>מצב משפחתי בקרב עולים וותיקים</b>		
<u>ותיקים</u>	<u>עולים</u>	
55%	49%	נשוי/אה
33%	41%	רווקה
6%	7%	גרופה
6%	2%	אלמנה
1%	1%	חד הורית
506	91	N-גודל המדגם

### א.2.3 מבנה גילים

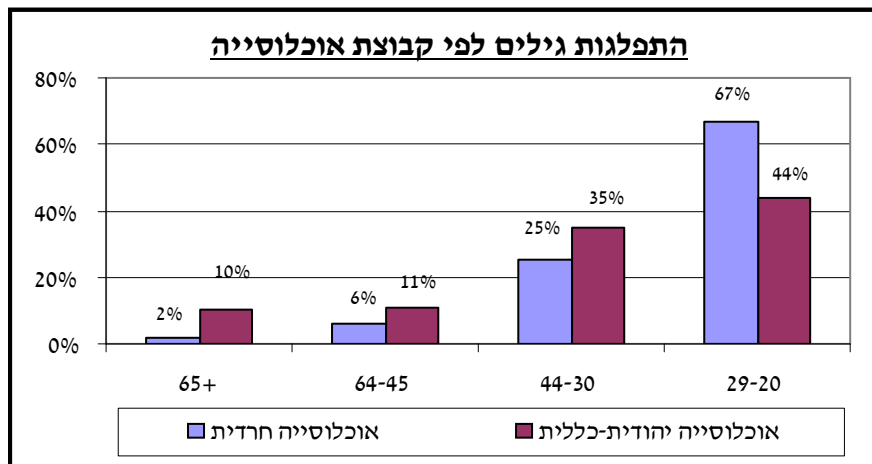
העוברים אל ירושלים מתאפיינים, כמו מהגרים בדרך כלל, בגילם הצעיר. עם זאת יש לציין שחישוב גיל המהגרים שיוצג להלן מתייחס למהגרים הבוגרים בלבד ואינו כולל ילדים (ליתר דיוק הגיל המצויין הוא גילו של המשיב על השאלון בלבד). כ-82% מהמהגרים לעיר הם בני פחות מ-45 שנה; 16% בני 20-24 שנה, 33% בני 29-25 ו-33% בני 30-44. שיעור בני 45-64 הוא 11%, ובני הגילאים המבוגרים (65+) מהווים 8%. הגיל החציוני הוא 30 והגיל הממוצע 35.3.



<b>התפלגות גילים בקרב כלל אוכלוסיית המדגם</b>	
אחוז	
16%	24-20
33%	29-25
20%	34-30
13%	44-35
7%	54-45
4%	64-55
8%	+65
100%	סה"כ
30	גיל חציוני
35.3	גיל ממוצע
714	N-גודל המדגם

השוואה בין גיל המהגרים על פי קבוצת אוכלוסייה מלמדת שהאוכלוסייה החרדית המהגרת לירושלים צעירה באופן משמעותי מהאוכלוסייה היהודית-כללית. כ-67% מהאוכלוסייה החרדית שעברה להתגורר בירושלים גילה אינה עולה על 29 שנים, לעומת 44% בלבד בקרב האוכלוסייה היהודית-כללית. כמו כן בולט השעור הנמוך של בני הגילאים המבוגרים (+65) בקרב האוכלוסייה החרדית - 2%, לעומת 10% בקרב האוכלוסייה היהודית-כללית.

הגיל החציוני בקרב האוכלוסייה החרדית הוא 26 והגיל הממוצע 29.5. בקרב האוכלוסייה היהודית-כללית הגיל החציוני הוא 30 והגיל הממוצע 36.7.



**התפלגות גילים לפי קבוצת האוכלוסייה**

אוכלוסייה חרדית	אוכלוסייה יהודית-כללית	
35%	12%	24-20
32%	33%	29-25
13%	22%	34-30
12%	13%	44-35
5%	7%	54-45
1%	4%	64-55
2%	10%	+65
100%	100%	סה"כ
26	30	גיל חציוני
29.5	36.7	גיל ממוצע
144	595	N-גודל המדגם

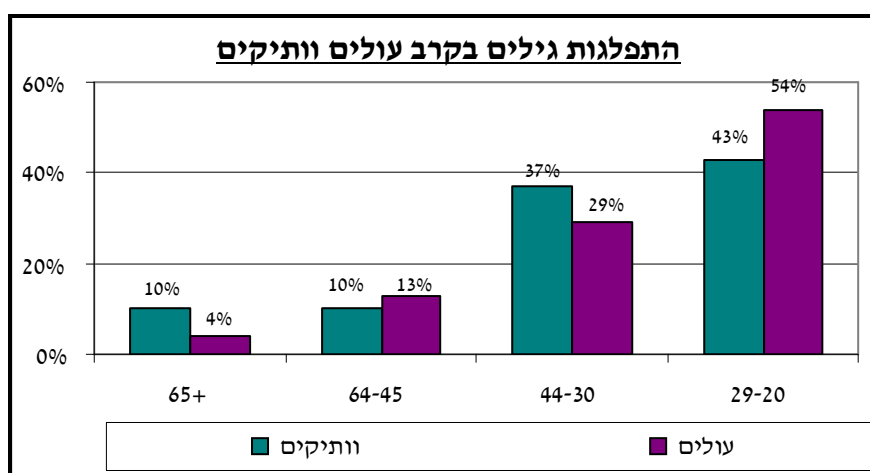
**גיל לפי קבוצת אוכלוסייה**

אוכלוסייה חרדית	אוכלוסייה יהודית-כללית	גיל
67%	44%	29-20
25%	35%	44-30
6%	11%	64-45
2%	10%	+65



100%	100%	סה"כ
144	595	N-גודל המדגם

אוכלוסיית העולים אף היא אוכלוסייה צעירה, אם כי האוכלוסייה החרדית צעירה יותר. כ-54% מהעולים שעברו לירושלים הם בני פחות מ-29 שנה (לעומת 43% בקרב הוותיקים), ו-29% הם בני 30-44 (לעומת 37% בקרב הוותיקים). שיעור בני +65 נמוך מאוד - 4% (לעומת 10% בקרב הוותיקים).



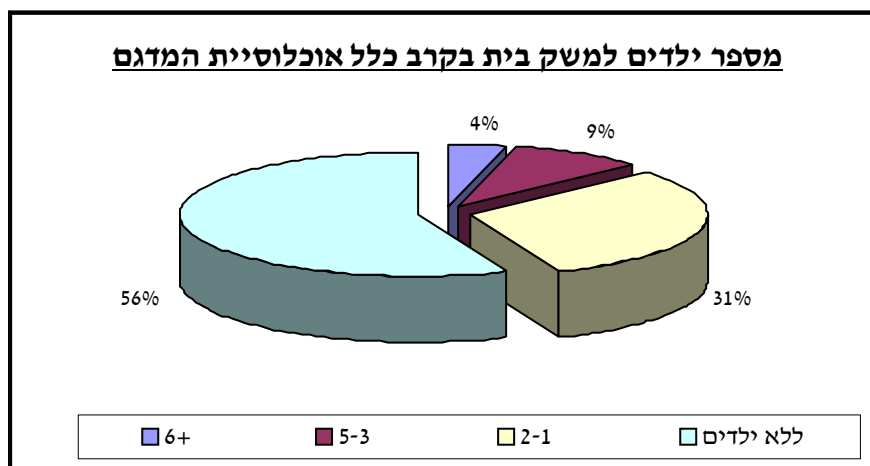
**התפלגות גילים בקרב עולים וותיקים**

גיל	עולים	וותיקים
24-20	30%	9%
29-25	24%	34%
34-30	13%	24%
44-35	16%	13%
54-45	6%	7%
64-55	7%	3%
+65	4%	10%
סה"כ	100%	100%
גיל חציוני	27	30
גיל ממוצע	33.4	37.3
N-גודל המדגם	90	505

התפלגות גילים בקרב עולים וותיקים		
גיל	עולים	וותיקים
29-20	54%	43%
44-30	29%	37%
64-45	13%	10%
+65	4%	10%
סה"כ	100%	100%
גיל חציוני	27	30
גיל ממוצע	33.4	37.3
N-גודל המדגם	90	505

### א.3.3 מספר ילדים למשק בית

56% ממשקי הבית המהגרים לעיר הם ללא ילדים כלל (50% מהם רווקים), ל-31% ממשקי הבית 1-2 ילדים, ל-9% ממשקי הבית 3-5 ילדים ול-4% ממשקי הבית 6 ילדים ומעלה. מספר הילדים הממוצע למשק בית הוא 1.0.

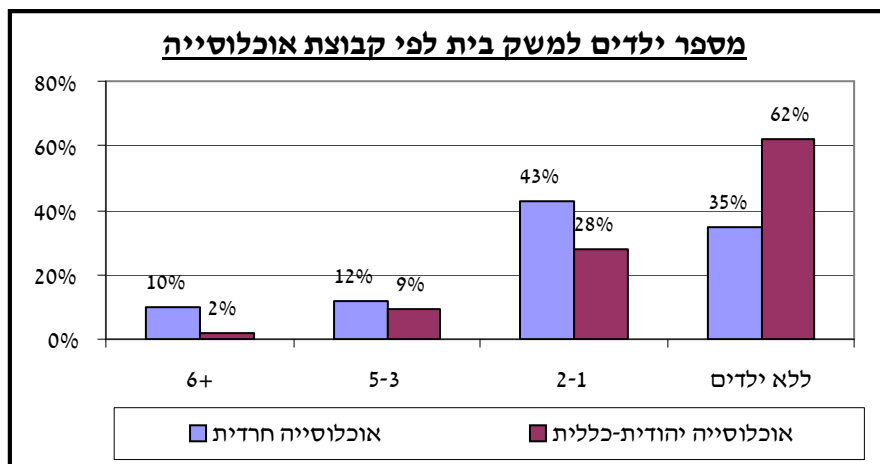


מספר ילדים למשק בית, בקרב כלל אוכלוסיית המדגם	
אחוז	תיאור
56%	ללא ילדים (50% מהם רווקים)
19%	ילד אחד
12%	שני ילדים
5%	שלושה ילדים

4%	ארבעה או חמישה ילדים
4%	שישה ילדים ומעלה
100%	סה"כ
1.0	מספר ילדים ממוצע
754	N-גודל המדגם

בקרב האוכלוסייה החרדית מספר הילדים למשק בית גבוה יותר. לכ-35% ממשקי הבית אין ילדים, 43% ממשקי הבית עם 1-2 ילדים, 12% עם 3-5 ילדים ו-10% עם שישה ילדים ומעלה. מספר הילדים הממוצע למשק בית הוא 1.8.

בקרב האוכלוסייה היהודית-כללית 62% ממשקי הבית הם ללא ילדים, 28% עם 1-2 ילדים, 9% עם 3-5 ילדים ו-6% עם שישה ילדים ומעלה. מספר הילדים הממוצע למשק בית הוא 0.8.



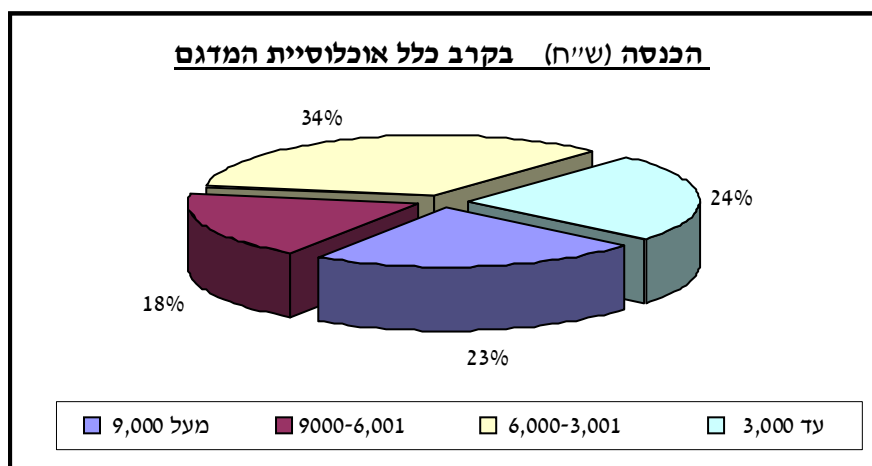
מספר ילדים למשק בית, לפי קבוצת אוכלוסייה		
אוכלוסייה חרדית	אוכלוסייה יהודית-כללית	
35% (23% מהם רווקים)	62% (50% מהם רווקים)	ללא ילדים
27%	17%	ילד אחד
16%	11%	שני ילדים
5%	5%	שלושה ילדים
7%	4%	ארבעה או חמישה ילדים
10%	2%	שישה ילדים ומעלה
100%	100%	סה"כ
1.8	0.8	מספר ילדים ממוצע
149	599	N-גודל המדגם

## 4.א מאפיינים חברתיים-כלכליים

### 1.4.א הכנסה מעבודה

הכנסת משקי הבית שעברו לירושלים נמוכה מאוד: 24% ממשקי הבית השתכרו עד 3,000 ש"ח (שכר המינימום במשק), 34% השתכרו 6,000-3,001 ש"ח (6,000 ש"ח הינה ההכנסה הממוצעת למשפחה), 18% השתכרו 9,000-6,001 ש"ח ו-23% השתכרו מעל 9,000 ש"ח.

עם זאת יש לציין כי ההכנסה שדיווחו עליה המשיבים היא ככל הנראה הכנסה מעבודה בלבד, והיא אינה כוללת הכנסה שלא מעבודה (גימלאות, קיצבאות ילדים ועוד).

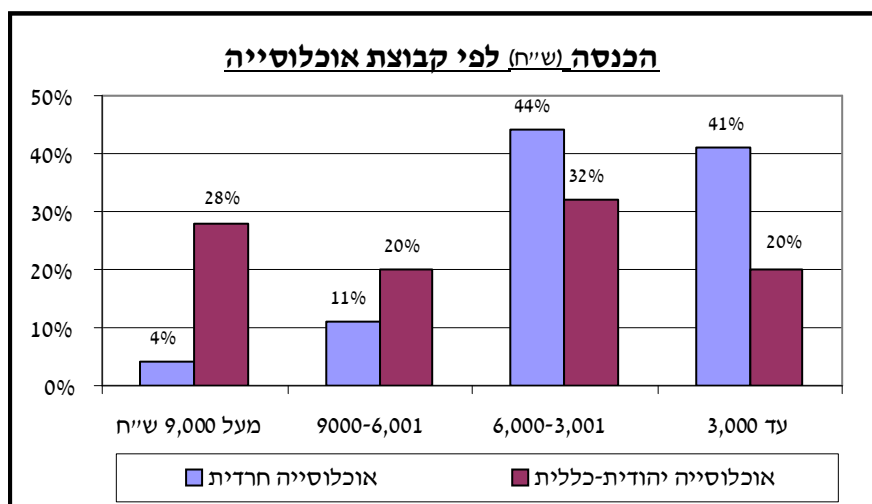


הכנסה מעבודה בקרב כלל אוכלוסיית המדגם	
אחוז	הכנסה
24%	עד 3,000 ש"ח
34%	6,000-3,001 ש"ח
18%	9000-6,001 ש"ח
23%	מעל 9,000 ש"ח
100%	סה"כ
683	N-גודל המדגם

הכנסת משקי הבית המהגרים לעיר נמוכה הן בשל הרכב האוכלוסייה המהגרת והן בשל מבנה התעסוקה בעיר. יש לשער שלשעור ההשתתפות הנמוך בכוח העבודה המאפיין את האוכלוסייה החרדית, ישנה השפעה על ההכנסה וכן לכך שירושלים היא מוקד של משרדי ממשלה ומוסדות לאום, ששעור המועסקים בהם גבוה, אך הם אינם מזכים את עובדיהם בשכר גבוה. כמו כן שעור בלתי מבוטל מן המהגרים לעיר הם סטודנטים או תלמידי כולל אשר מקדישים את מרבית זמנם ללימודים, או צעירים בראשית דרכם התעסוקתית שהכנסתם נמוכה יחסית.

מבחינת הכנסת משקי הבית לפי קבוצת אוכלוסייה עולה שקיימים הבדלים ניכרים בין הכנסותיהם של משקי בית חרדיים להכנסותיהם של משקי בית מקרב האוכלוסייה היהודית-כללית.

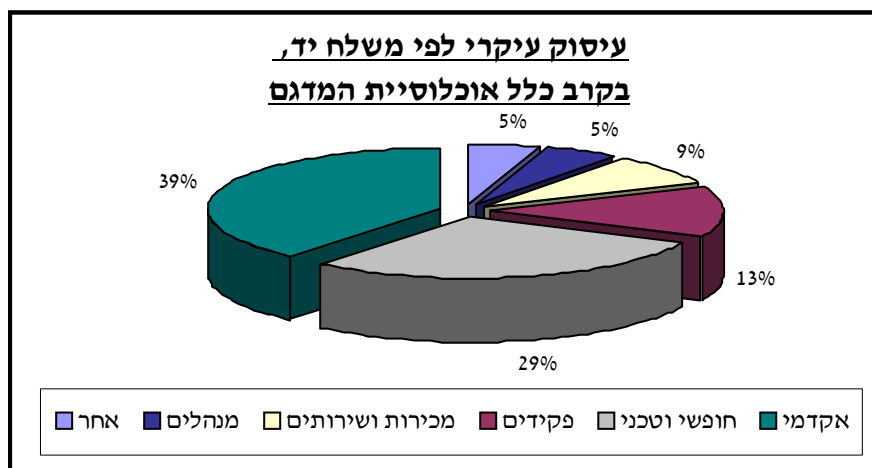
41% ממשקי הבית החרדיים השתכרו עד 3,000 ש"ח, לעומת 20% בקרב האוכלוסייה היהודית-כללית. מעל 9,000 ש"ח השתכרו 4% ממשקי הבית החרדיים, לעומת 28% בקרב האוכלוסייה היהודית-כללית.



הכנסה מעבודה לפי קבוצת אוכלוסייה		
הכנסה	אוכלוסייה יהודית-כללית	אוכלוסייה חרדית
עד 3,000 ש"ח	20%	41%
3,001-6,000 ש"ח	32%	44%
6,001-9,000 ש"ח	20%	11%
מעל 9,000 ש"ח	28%	4%
N-גודל המדגם	545	134

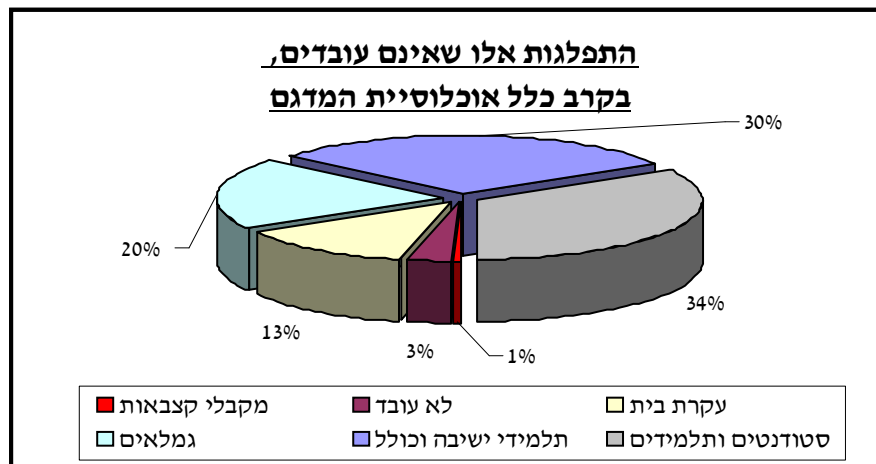
## א.2.4 עיסוק עיקרי לפי משלח יד

משלחי היד הבולטים בקרב המהגרים לעיר העובדים הם: משלחי יד אקדמיים - 39% ומקצועות חופשיים וטכניים - 29%. כמו כן 13% עוסקים בתחום הפקידות 11% במכירות ושירותים ו-5% מנהלים.



עיסוק עיקרי לפי משלח יד בקרב כלל אוכלוסיית המדגם	
משלח יד	אחוז
אקדמי	39%
חופשי וטכני	29%
מנהלים	5%
פקידים	13%
סוכנים, מכירות, שירותים	9%
אנשי צבא	1%
חקלאות	0.4%
עובדים מקצועיים בתעשייה, בבינוי ועובדים מקצועיים אחרים	3%
עובדים בלתי מקצועיים	1%
N-גודל המדגם	748

בקרב אלו שאינם עובדים בולט חלקם של הסטודנטים והתלמידים - 34% ושל תלמידי הישיבה והכולל - 30%. כמו כן מהווים הגימלאים שיעור בלתי מבוטל של 20% ועקרות הבית מהוות 13%.

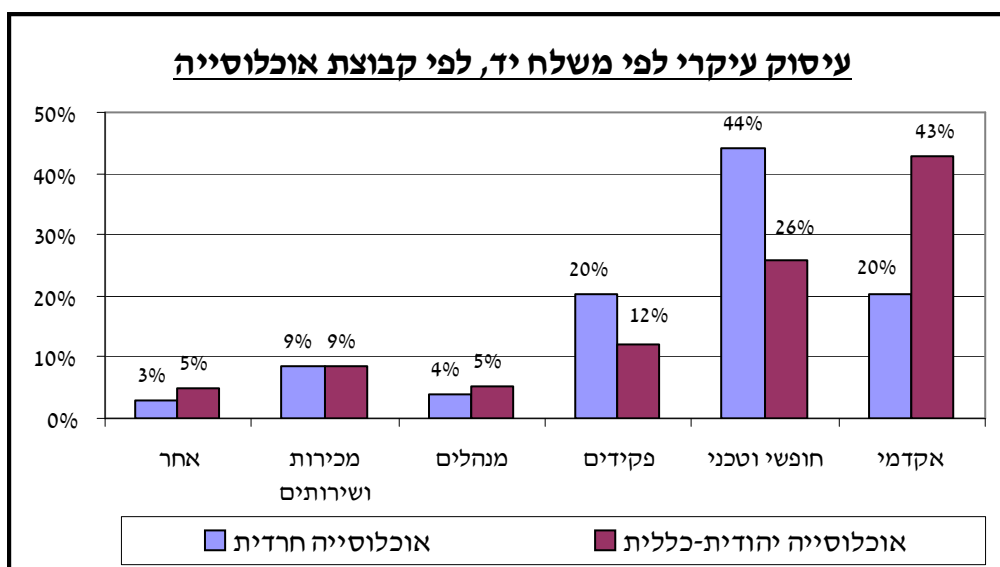


**התפלגות אלו שאינם עובדים  
בקרב כלל אוכלוסיית המדגם**

אחוז	משלח יד
34%	סטודנטים ותלמידים
30%	תלמידי ישיבה וכולל
20%	גימלאים
13%	עקרת בית
3%	לא עובד
1%	מקבלי קצבאות
100%	סה"כ
473	N-גודל המדגם

משלחי היד הבולטים בקרב האוכלוסייה היהודית כללית הם מקצועות אקדמיים - 43%, ומקצועות חופשיים וטכניים - 26%. 12% נוספים מועסקים כפקידים ו-9% במכירות ושירותים.

בקרב האוכלוסייה החרדית בולט חלקם של המועסקים במקצועות חופשיים וטכניים - 44% וכן המועסקים במקצועות אקדמיים - 20% ובפקידות - 20%.

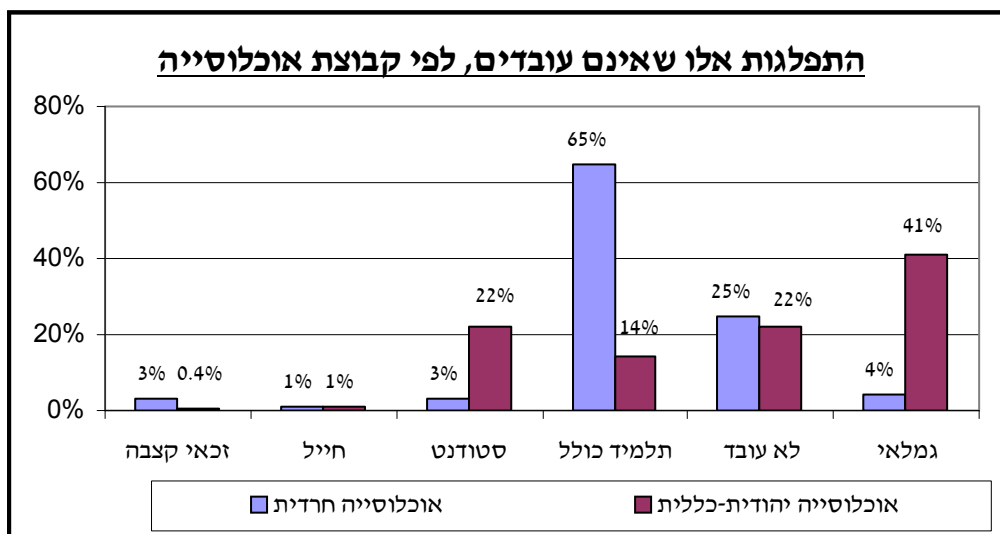


<b>עיסוק עיקרי לפי משלח יד, לפי קבוצת אוכלוסייה</b>		
<u>אוכלוסייה חרדית</u>	<u>אוכלוסייה יהודית-כללית</u>	<u>משלח יד</u>
20%	43%	אקדמי
44%	26%	חופשי וטכני
4%	5%	מנהלים
20%	12%	פקידים
9%	9%	סוכנים, מכירות, שירותים
2%	1%	אנשי צבא
0%	0.5%	חקלאות
1%	3%	עובדים מקצועיים בתעשייה, בבינוי ועובדים מקצועיים אחרים
0%	1%	עובדים בלתי מקצועיים
100%	100%	סה"כ
129	616	N-גודל המדגם

בקרב אלו שאינם עובדים מקרב האוכלוסייה היהודית-כללית כמעט מחצית הם סטודנטים - 48% ושעור גבוה של גימלאים - 27%. כמו כן ישנם 13% תלמידי ישיבה וכולל ו-9% עקרות בית.

בקרב אלו שאינם עובדים מקרב האוכלוסייה החרדית בולט השעור הגבוה מאוד של תלמידי ישיבה וכולל - 69% ושעור גבוה של עקרות בית - 22%.



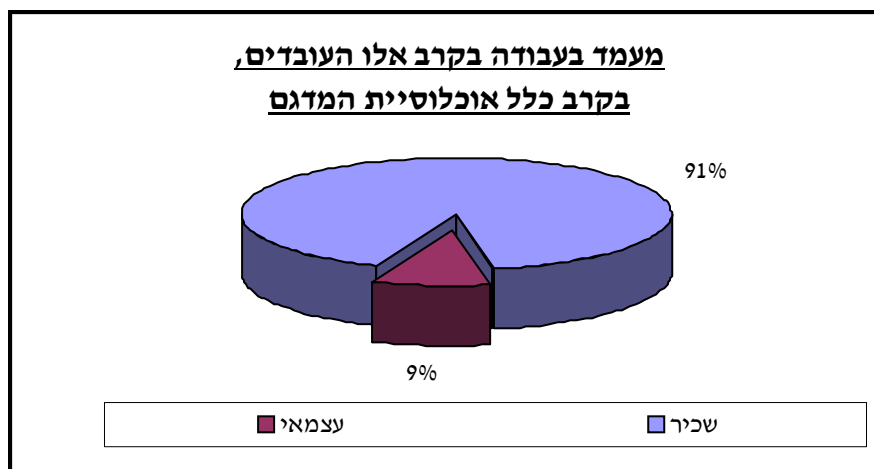
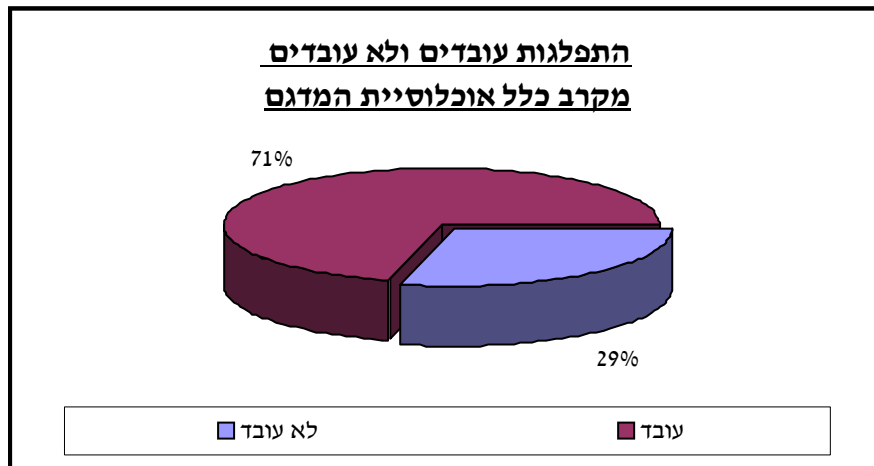


**התפלגות אלו שאינם עובדים, בקרב כלל אוכלוסיית המדגם**

משלח יד	אוכלוסייה יהודית-כללית	אוכלוסייה חרדית
סטודנטים ותלמידים	48%	2%
תלמידי ישיבה וכולל	13%	69%
גימלאים	27%	3%
עקרת בית	9%	22%
לא עובד	3%	3%
מקבלי קיצבאות	0.3%	1%
סה"כ	100%	100%
N-גודל המדגם	325	146

### א.4 מעמד בעבודה

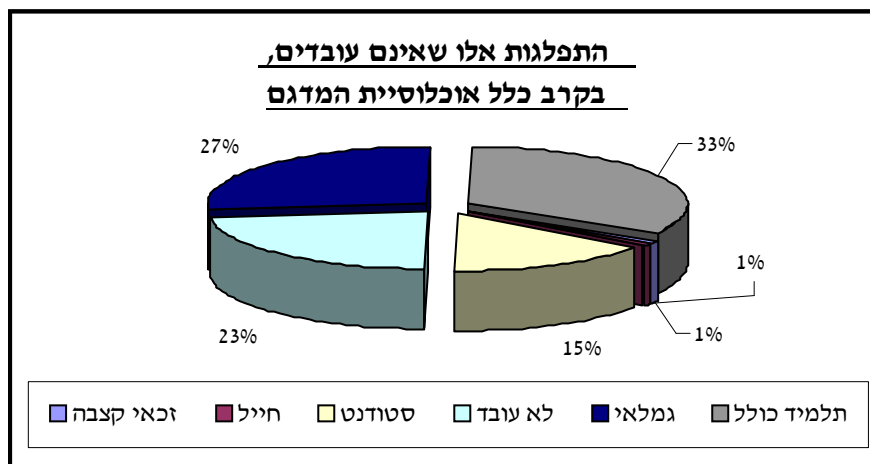
כ-71% מהמהגרים לעיר עובדים. מרבית העובדים שכירים (91%) ומקצתם (9%) עצמאיים.



<b>התפלגות עובדים ולא עובדים בקרב כלל אוכלוסיית המדגם</b>	
אחוז	
71%	עובד
29%	לא עובד
100%	סה"כ
1,235	N-גודל המדגם

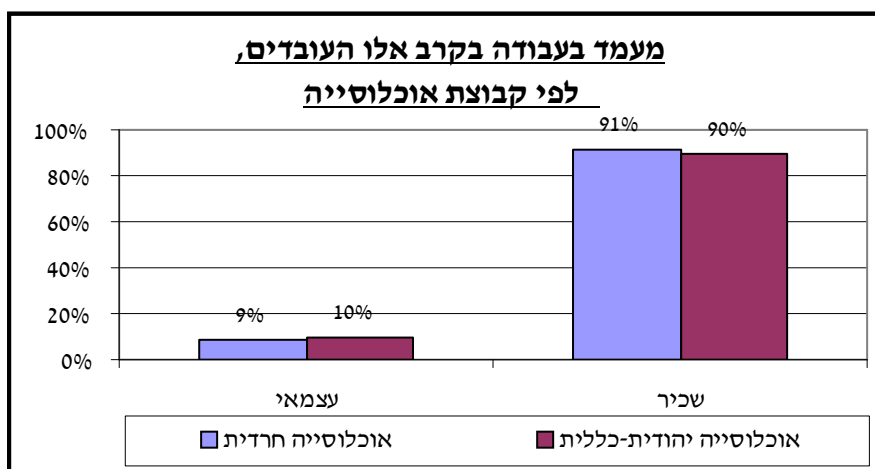
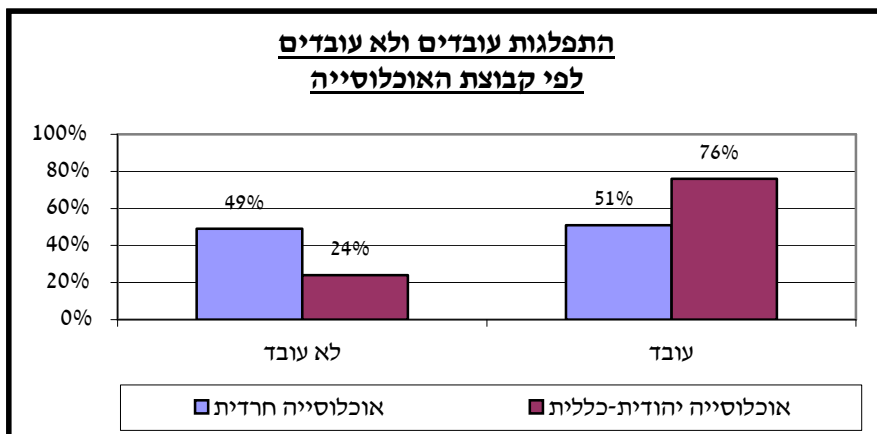
מעמד בעבודה בקרב העובדים, בקרב כלל אוכלוסיית המדגם	
אחוז	
91%	שכיר
9%	עצמאי
100%	סה"כ
871	N-גודל המדגם

בקרב אלו שאינם עובדים ההתפלגות היא כדלקמן: 33% תלמידי כולל, 27% גימלאים, 23% אינם עובדים כלל, 15% סטודנטים ו-2% חיילים ומקבלי קצבה.



התפלגות אלו שאינם עובדים, בקרב כלל אוכלוסיית המדגם	
אחוז	
27%	גימלאי
23%	לא עובד
33%	תלמיד כולל
15%	סטודנט
1%	חייל
1%	זכאי קצבה
100%	סה"כ
372	N-גודל המדגם

בקרב האוכלוסייה היהודית-כללית 76% מן המהגרים לעיר עובדים - 90% מהם שכירים ו-10% עצמאים. בקרב האוכלוסייה החרדית שעור העובדים נמוך באופן ניכר - 51%, מהם 91% שכירים ו-9% עצמאים.

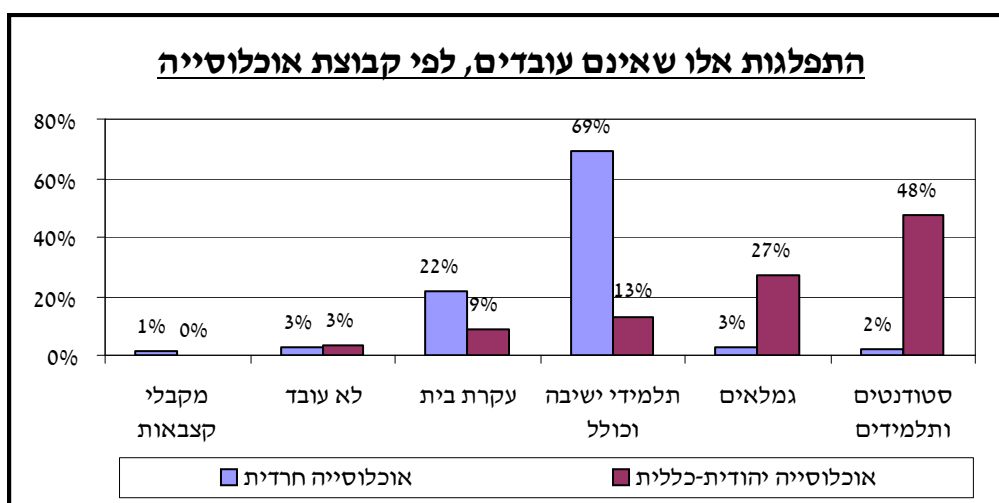


<b>התפלגות עובדים ולא עובדים, לפי קבוצת אוכלוסייה</b>		
<u>אוכלוסייה חרדית</u>	<u>אוכלוסייה יהודית-כללית</u>	
51%	76%	עובד
49%	24%	לא עובד
100%	100%	סה"כ
139	726	N-גודל המדגם

מעמד בעבודה בקרב אלו העובדים, לפי קבוצת אוכלוסייה		
אוכלוסייה חרדית	אוכלוסייה יהודית-כללית	
91%	90%	שכיר
9%	10%	עצמאי
100%	100%	סה"כ
139	726	N-גודל המדגם

בקרב אלו שאינם עובדים מקרב האוכלוסייה היהודית-כללית בולט חלקם של הגימלאים - 41%, 22% סטודנטים, 22% אינם עובדים כלל, 14% תלמידי ישיבה/כולל ו-1.4% חיילים ומקבלי קצבה.

בקרב אלו שאינם עובדים מקרב האוכלוסייה החרדית בולט השעור הגבוה מאוד של תלמידי הכולל - 65%. כמו כן 25% אינם עובדים כלל, 4% גימלאים, 3% סטודנטים ו-4% חיילים ומקבלי קצבה.

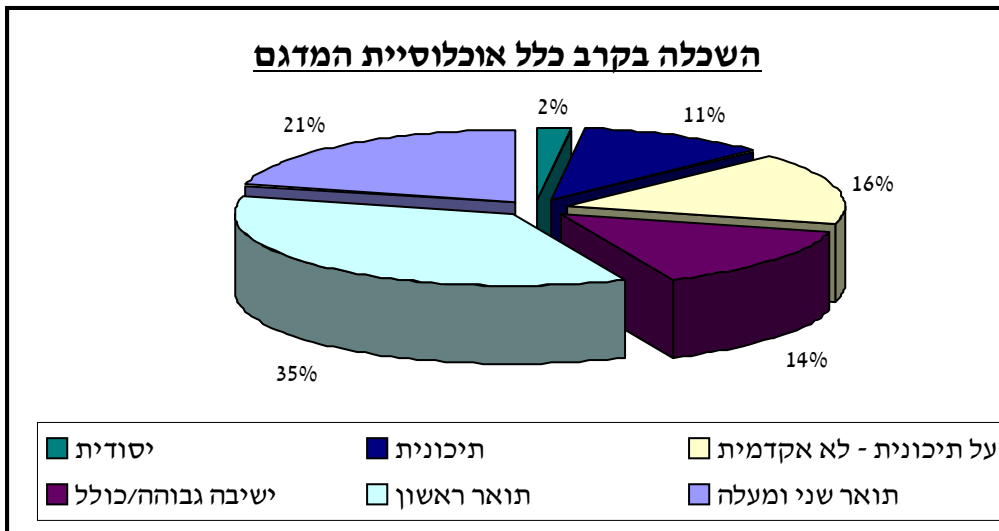


התפלגות אלו שאינם עובדים, לפי קבוצת אוכלוסייה		
אוכלוסייה חרדית	אוכלוסייה יהודית-כללית	
4%	41%	גמלאים
25%	22%	לא עובד
65%	14%	תלמיד כולל
3%	22%	סטודנט
1%	1%	חייל
3%	0.4%	זכאי קצבה
100%	100%	סה"כ

139	231	N-גודל המדגם
-----	-----	--------------

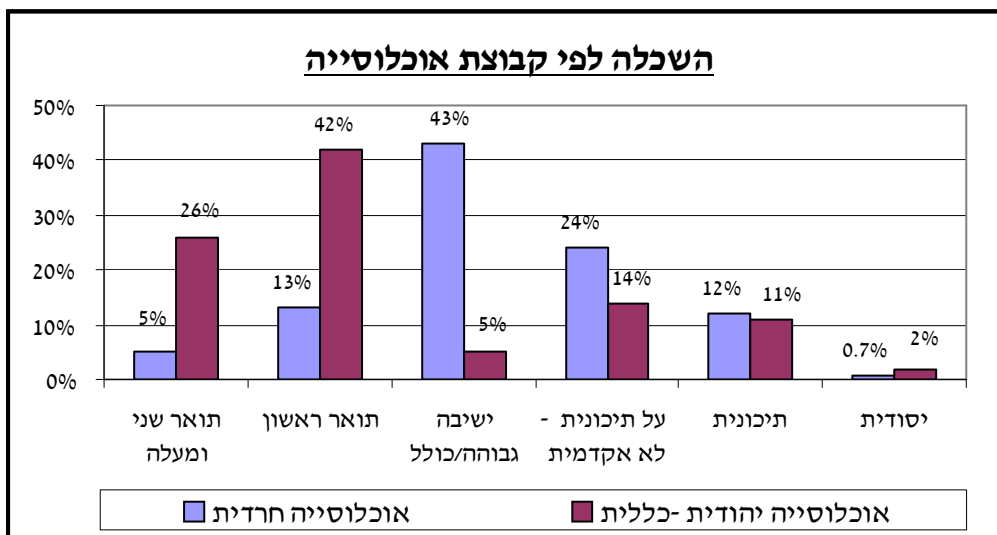
#### א.4.4 השכלה

המהגרים לירושלים מתאפיינים בחתך השכלה גבוה מאוד: 86% הם בעלי השכלה על-תיכונית. 56% הם בעלי השכלה אקדמית (38% מהם הם בעלי תואר שני). 14% הם בעלי השכלה על-תיכונית (לא אקדמית), 16% בעלי השכלה של ישיבה גבוהה/כולל, 11% רכשו השכלה תיכונית ו-2% בעלי השכלה יסודית.



השכלה בקרב כלל אוכלוסיית המדגם	
אחוז	השכלה
2%	יסודית
11%	תיכונית
0.3%	ישיבה לצעירים
16%	על-תיכונית (לא אקדמית)
14%	ישיבה גבוהה/כולל
35%	תואר ראשון
21%	תואר שני ומעלה
0.2%	אחר
100%	סה"כ
1,223	N-גודל המדגם

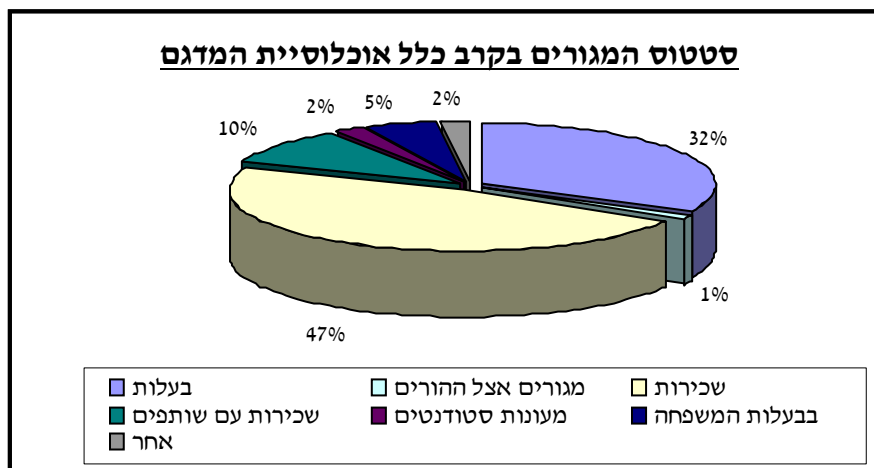
שיעור גבוה של בעלי השכלה על-תיכונית מאפיין את כל קבוצות האוכלוסייה. אולם התפלגות ההשכלה שונה בין האוכלוסייה היהודית-כללית לאוכלוסייה החרדית. בקרב האוכלוסייה היהודית-כללית בולט השעור הגבוה של בעלי השכלה אקדמית - 68% (38% מהם בעלי תואר שני ומעלה). 14% בעלי השכלה על-תיכונית (לא אקדמית) ו-11% בעלי השכלה תיכונית. בקרב האוכלוסייה החרדית לעומת זאת בולט השעור הגבוה של בעלי השכלה של ישיבה גבוהה - 43%. כמו כן 24% הם בעלי השכלה על-תיכונית (לא אקדמית) ו-18% בעלי השכלה אקדמית.



השכלה, לפי קבוצת אוכלוסייה		
השכלה	אוכלוסייה יהודית-כללית	אוכלוסייה חרדית
יסודית	2%	0.7%
תיכונית	11%	12%
ישיבה לצעירים	-	1.5%
על-תיכונית (לא אקדמית)	14%	24%
ישיבה גבוהה/כולל	5%	43%
תואר ראשון	42%	13%
תואר שני ומעלה	26%	5%
אחר	0.1%	0.4%
סה"כ	100%	100%
N-גודל המדגם	943	272

## א.4.5 סטטוס המגורים

32% מן המהגרים לעיר יש בבעלותם דירה, 47% מתגוררים בשכירות ו-10% בשכירות עם שותפים. היתר גרים בדירה בבעלות ההורים (5%), במעונות סטודנטים (2%) או בצורת מגורים אחרת (2%) ו-1% אצל ההורים.

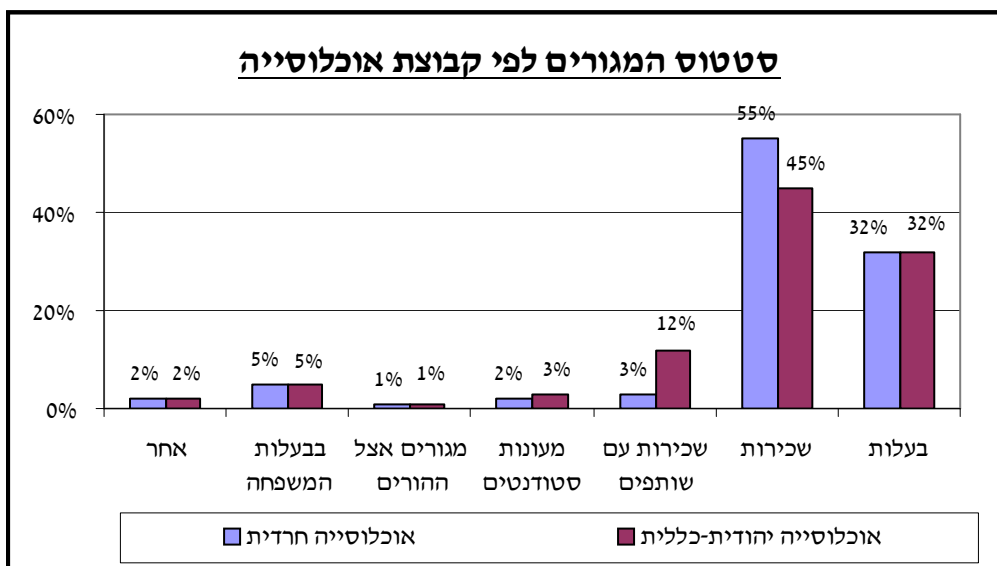


סטטוס המגורים בקרב כלל אוכלוסיית המדגם	
סטטוס מגורים	אחוז
בעלות	32%
שכירות	47%
שכירות עם שותפים	10%
בבעלות המשפחה	5%
אחר	2%
מעונות סטודנטים	2%
מגורים אצל ההורים	1%
סה"כ	100%
N-גודל המדגם	748

סטטוס המגורים בקרב האוכלוסייה היהודית-כללית ובקרב האוכלוסייה החרדית די דומה. שעור הבעלות על דירה זהה בקרב שתי הקבוצות ועומד על 32%. כמו כן דומים השעורים בקטגוריות מעונות סטודנטים, מגורים אצל ההורים, בבעלות המשפחה ואחר. בקטגוריות שכירות ושכירות עם שותפים ניכר הבדל מה: בקרב

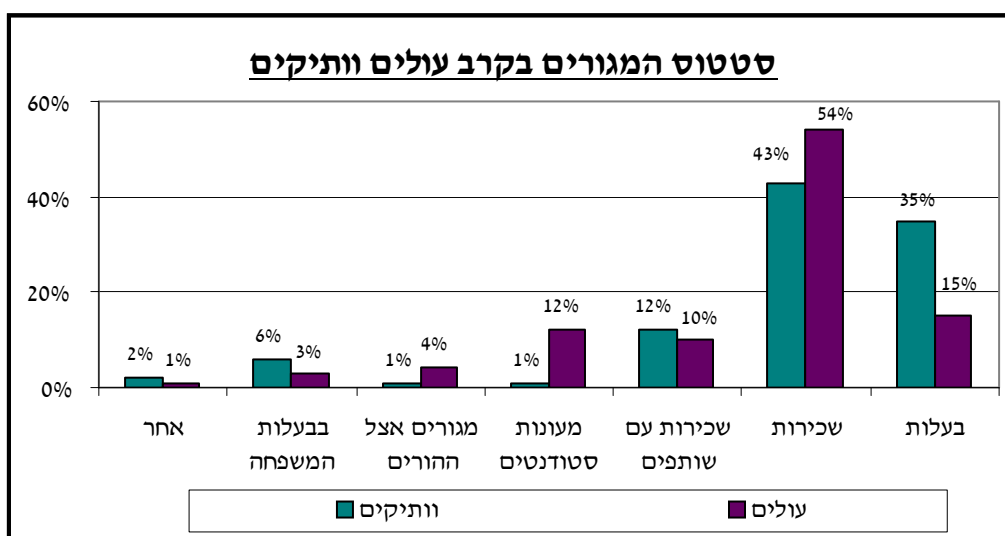


האוכלוסייה היהודית כללית 45% מתגוררים בשכירות, לעומת 55% בקרב האוכלוסייה החרדית. כמו כן בשכירות עם שותפים גרים 12% מקרב האוכלוסייה היהודית-כללית, לעומת 3% מקרב האוכלוסייה החרדית (סביר להניח ששכירות עם שותפים בקרב אוכלוסייה זו היא של תלמידי כולל המתגוררים יחדיו בדירה אחת).



<b>סטטוס המגורים, לפי קבוצת אוכלוסייה</b>		
<u>אוכלוסייה חרדית</u>	<u>אוכלוסייה יהודית-כללית</u>	<u>סטטוס מגורים</u>
32%	32%	בעלות
55%	45%	שכירות
3%	12%	שכירות עם שותפים
5%	5%	בבעלות המשפחה
2%	3%	מעונות סטודנטים
2%	2%	אחר
1%	1%	מגורים אצל ההורים
100%	100%	סה"כ
148	594	N-גודל המדגם

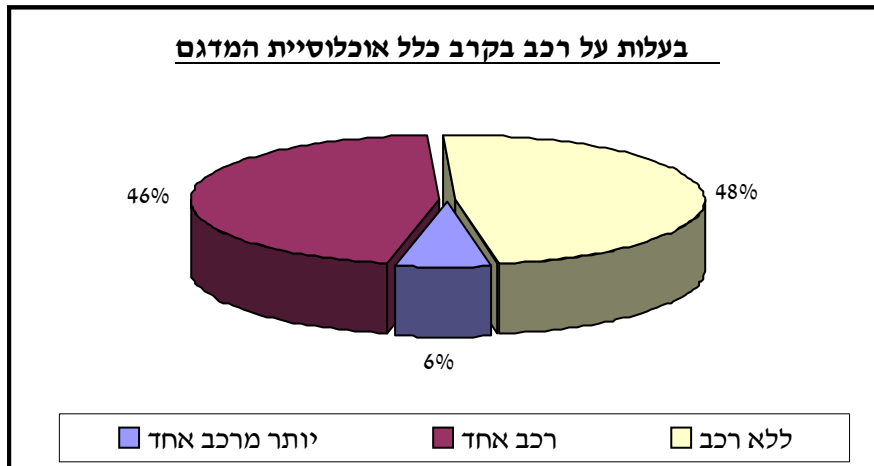
סטטוס המגורים בקרב אוכלוסיית העולים שונה מזו של אוכלוסיית הוותיקים. למעלה ממחצית (54%) ממשקי הבית של העולים מתגוררים בשכירות (לעומת 43% בקרב הוותיקים), 15% יש בבעלותם דירה (לעומת 35% בקרב הוותיקים) 12% גרים במעונות הסטודנטים (לעומת 1% בקרב הוותיקים) ו-10% גרים בשכירות עם שותפים (לעומת 12% בקרב הוותיקים). היתר גרים אצל ההורים (4%), בדירה בבעלות המשפחה (3%) או בצורת מגורים אחרת (1%).



סטטוס המגורים בקרב עולים וותיקים		
סטטוס מגורים	עולים	וותיקים
בעלות	15%	35%
שכירות	54%	43%
שכירות עם שותפים	10%	12%
מעונות סטודנטים	12%	1%
מגורים אצל ההורים	4%	1%
בעלות המשפחה	3%	6%
אחר	1%	2%
סה"כ	100%	100%
N-גודל המדגם	91	503

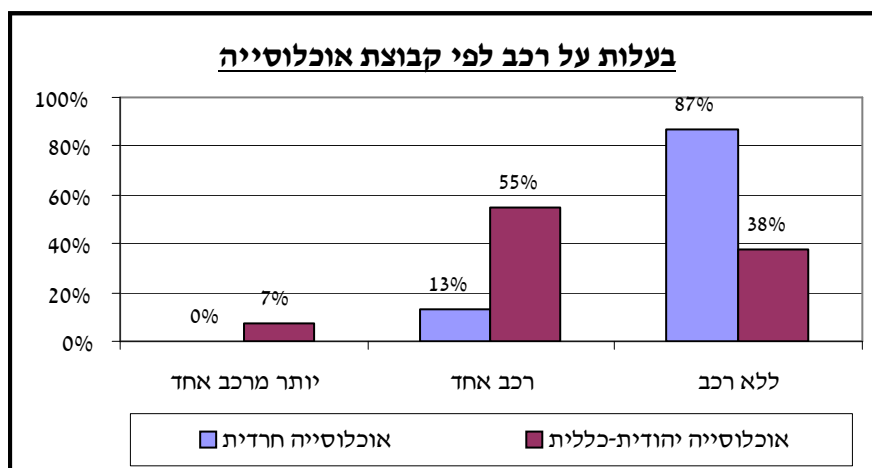
## א.4.6 בעלות על רכב

שעור הבעלות על רכב בקרב המהגרים לירושלים נמוך מאוד. כ-48% מהמהגרים אינם בעלי רכב, 46% בעלי רכב אחד ו-6% בעלי יותר מרכב אחד.



<b>בעלות על רכב, בקרב כלל אוכלוסיית המדגם</b>	
<u>אחוז</u>	
48%	ללא רכב
46%	רכב אחד
6%	יותר מרכב אחד
100%	סה"כ
740	N-גודל המדגם

שעור הבעלות על רכב בקרב האוכלוסייה היהודית-כללית גבוה באופן ניכר מזה של האוכלוסייה החרדית. כ-38% ממשקי הבית של האוכלוסייה היהודית-כללית אינם בעלי רכב (לעומת 87% בקרב האוכלוסייה החרדית), 55% בעלי רכב אחד (לעומת 13% בקרב האוכלוסייה החרדית) ו-7% בעלי יותר מרכב אחד (לעומת אף לא משק בית אחד בקרב האוכלוסייה החרדית).



<b>בעלות על רכב לפי קבוצת אוכלוסייה</b>		
<u>אוכלוסייה חרדית</u>	<u>אוכלוסייה יהודית-כללית</u>	
87%	38%	ללא רכב
13%	55%	רכב אחד
-	7%	יותר מרכב אחד
100%	100%	סה"כ
149	586	N-גודל המדגם

# פרק ב' - גורמי המשיכה לירושלים

## ניתוח סטטיסטי

### 1.ב הגורם החשוב ביותר למעבר לירושלים

במסגרת השאלון התבקשו המשיבים לציין מהו הגורם החשוב ביותר שהניע אותם לבחור בירושלים כמקום מגוריהם הנוכחי. הלוחות הבאים מפרטים את הגורם החשוב ביותר למעבר לירושלים בקרב כלל אוכלוסיית המדגם ובקרב קבוצות האוכלוסייה השונות.

הגורם החשוב ביותר למעבר לירושלים שציינו המהגרים לעיר הוא לימודים במוסד להשכלה גבוהה. 20% ממשקי הבית ציינו כי לימודים במוסד להשכלה גבוהה היה הגורם החשוב ביותר למעבר לעיר. 15% ציינו גורמים הקשורים בתעסוקה (עבודה המתאימה לכישורים ומרחק ממקום העבודה), 13% ציינו את האווירה המיוחדת שיש בירושלים ו-13% נוספים ציינו את הקרבה הגיאוגרפית לקרובי משפחה או חברים.

הגורם החשוב ביותר למעבר לירושלים בקרב כלל האוכלוסייה	
אחוז	גורם משיכה
20%	לימודים במוסד להשכלה גבוהה
15%	גורמים הקשורים בתעסוקה
13%	האווירה המיוחדת שיש בירושלים
13%	קרבה גיאוגרפית לקרובי משפחה או חברים
11%	נישואים לבן זוג מן הישוב
6%	חינוך הילדים
5%	לימודים במוסד ישיבתי
3%	רצון לגור בקהילה שאני משתייך אליה
3%	גורמים הקשורים בדיוור
3%	סיבות משפחתיות אחרות
2%	מניעים אידיאולוגיים

<b>הגורם החשוב ביותר למעבר לירושלים בקרב כלל האוכלוסייה</b>	
1%	תנאים אקלימיים
1%	איכות חיים באופן כללי
1%	אפשרויות בילוי, בידור וצריכת תרבות
1%	סיבה אחרת
1%	נוף וחזות העיר
100%	סה"כ
714	N-גודל המדגם

התפלגות הגורמים החשובים ביותר למעבר לירושלים בקרב האוכלוסייה היהודית-כללית דומה מאוד להתפלגות הגורמים בקרב כלל האוכלוסייה. הגורם החשוב ביותר למעבר לעיר הוא לימודים במוסד להשכלה גבוהה. 24% ממשקי הבית ציינו גורם זה כגורם החשוב ביותר למעבר לעיר. 16% ציינו גורמים הקשורים בתעסוקה (עבודה המתאימה לכישורים ומרחק ממקום העבודה), 14% ציינו קרבה גיאוגרפית לקרובי משפחה או חברים ו-13% ציינו את האווירה המיוחדת שיש בירושלים.

<b>הגורם החשוב ביותר למעבר לירושלים בקרב האוכלוסייה היהודית-כללית</b>	
<u>אחוז</u>	<u>גורם משיכה</u>
24%	לימודים במוסד להשכלה גבוהה
16%	גורמים הקשורים בתעסוקה
14%	קרבה גיאוגרפית לקרובי משפחה או חברים
13%	האווירה המיוחדת שיש בירושלים
7%	נישואים לבן/בת זוג מן הישוב
6%	חינוך הילדים
4%	לימודים במוסד ישיבתי
3%	סיבות משפחתיות אחרות
3%	גורמים הקשורים בדיור
2%	רצון לגור בקהילה שאני משתייך אליה
2%	איכות חיים באופן כללי
2%	תנאים אקלימיים
1%	מניעים אידיאולוגיים

1%	אפשרויות בילוי, בידור וצריכת תרבות
1%	נוף וחזות העיר
1%	סיבה אחרת
100%	סה"כ
571	N-גודל המדגם

בקרב האוכלוסייה החרדית לעומת זאת התפלגות הגורמים החשובים ביותר למעבר לירושלים שונה לחלוטין. הגורם החשוב ביותר למעבר הוא נישואים לבן זוג מן יישוב. 25% ציינו גורם זה כגורם החשוב ביותר. גורמים חשובים נוספים שצוינו הם האווירה המיוחדת שיש בירושלים - 12%, לימודים במוסד ישיבתי - 12%, קרבה גיאוגרפית לקרובי משפחה או חברים - 10% וחינוך הילדים - 9%.

<b>הגורם החשוב ביותר למעבר לירושלים</b>	
<b>בקרב האוכלוסייה החרדית</b>	
<u>אחוז</u>	<u>גורם משיכה</u>
25%	נישואים לבן זוג מן הישוב
12%	האווירה המיוחדת שיש בירושלים
12%	לימודים במוסד ישיבתי
10%	קרבה גיאוגרפית לקרובי משפחה או חברים
9%	חינוך הילדים
9%	רצון לגור בקהילה אליה אני משתייך
8%	גורמים הקשורים בתעסוקה
4%	מניעים אידיאולוגיים
3%	לימודים במוסד להשכלה גבוהה
3%	סיבה אחרת
1%	גורמים הקשורים בדיור
1%	אפשרויות בילוי, בידור וצריכת תרבות
1%	סיבות משפחתיות אחרות
1%	תנאים אקלימיים
100%	סה"כ
138	N-גודל המדגם

התפלגות הגורמים החשובים ביותר למעבר לירושלים בקרב אוכלוסיית העולים די דומה להתפלגות הגורמים בקרב האוכלוסייה היהודית-כללית, אם כי ניתן לראות כי ניתן משקל גבוה יותר לשני הגורמים הראשונים במדרג, לימודים ותעסוקה. שליש מן המשיבים (34%) ציינו שעברו לירושלים בשל לימודים במוסד להשכלה גבוהה, ו-20% ציינו שעברו בשל גורמים הקשורים בתעסוקה. גורם נוסף שצויין הוא קרבה גיאוגרפית לקרובי משפחה או חברים - 10%.

<b>הגורם החשוב ביותר למעבר לירושלים</b>	
<b>בקרב אוכלוסיית העולים (+1989)</b>	
<u>אחוז</u>	<u>גורם משיכה חשוב ביותר</u>
36%	לימודים במוסד להשכלה גבוהה
21%	גורמים הקשורים בתעסוקה
10%	קרבה גיאוגרפית לקרובי משפחה או חברים
7%	האווירה המיוחדת שיש בירושלים
7%	נישואים לבן זוג מן הישוב
5%	חינוך הילדים
5%	גורמים הקשורים בדיור
3%	סיבות משפחתיות
3%	איכות חיים באופן כללי
1%	אפשרויות בילוי, בידור וצריכת תרבות
1%	תנאים אקלימיים
1%	סיבה אחרת
100%	סה"כ
81	N-גודל המדגם

ניתן לראות אם כן שבקרב אוכלוסיית העולים מדובר בשנים-שלושה גורמים עיקריים למעבר לעיר ובשכיחותם הנמוכה של הגורמים האחרים. בקרב אוכלוסיית הוותיקים לעומת זאת ההחלטה לעבור לירושלים היא רב מימדית ומושפעת בדרך כלל ממספר גורמים במינונים שונים. הגורמים החשובים ביותר למעבר לירושלים בקרב אוכלוסיית הוותיקים הם: לימודים במוסד להשכלה גבוהה (22%), גורמים הקשורים בתעסוקה (16%), קרבה גיאוגרפית לקרובי משפחה או חברים (14.5%), האווירה המיוחדת שיש בירושלים (14.5%) ונישואין לבן זוג מן הישוב (7.5%).



<b>הגורם החשוב ביותר למעבר לירושלים</b>	
<b>בקרב אוכלוסיית הוותיקים</b>	
<u>אחוז</u>	<u>גורם משיכה חשוב ביותר</u>
22%	לימודים במוסד להשכלה גבוהה
16%	גורמים הקשורים בתעסוקה
14.5%	קרבה גיאוגרפית לקרובי משפחה או חברים
14.5%	האווירה המיוחדת שיש בירושלים
7.5%	נישואים לבן זוג מן הישוב
5.5%	חינוך הילדים
4%	לימודים במוסד ישיבתי
3.5%	סיבות משפחתיות
3%	גורמים הקשורים בדיור
2%	רצון לגור בקהילה שאני משתייך אליה
1.5%	איכות חיים באופן כללי
1.5%	תנאים אקלימיים
1.5%	מניעים אידיאולוגיים
1%	אפשרויות בילוי, בידור וצריכת תרבות
1%	נוף וחזות העיר
0.5%	סיבה אחרת
100%	סה"כ
490	N-גודל המדגם

בקרב אוכלוסיית הסטודנטים הגורם החשוב ביותר למעבר לירושלים, מן הסתם, הוא לימודים במוסד להשכלה גבוהה. כמעט שני שלישי מן המשיבים (63%) ציינו גורם זה כגורם החשוב ביותר למעבר. 11% ציינו כי עברו לעיר בשל האווירה המיוחדת שיש בה, ו-11% ציינו גורמים הקשורים בתעסוקה.

<b>הגורם החשוב ביותר למעבר לירושלים</b>	
<b>בקרב אוכלוסיית הסטודנטים</b>	
<u>אחוז</u>	<u>גורם משיכה חשוב ביותר</u>
63%	לימודים במוסד להשכלה גבוהה
11%	האווירה המיוחדת שיש בירושלים
8%	גורמים הקשורים בתעסוקה
6%	נישואים לבן זוג מן הישוב
3%	לימודים במוסד ישיבתי
2%	קרבה גיאוגרפית לקרובי משפחה או חברים
2%	סיבות משפחתיות אחרות
2%	איכות חיים באופן כללי
1%	חינוך הילדים
1%	רצון לגור בקהילה שאני משתייך אליה
1%	מניעים אידיאולוגיים
1%	נוף וחזות העיר
100%	סה"כ
128	N-גודל המדגם

בקרב אוכלוסיית תלמידי הכולל שלושת הגורמים החשובים ביותר למעבר לירושלים הם - לימודים במוסד ישיבתי - 24%, נישואים לבן זוג מן הישוב - 23% והאווירה המיוחדת שיש בירושלים - 11%.

<b>הגורם החשוב ביותר למעבר לירושלים</b>	
<b>בקרב אוכלוסיית תלמידי הכולל</b>	
<u>אחוז</u>	<u>גורם משיכה חשוב ביותר</u>
24%	לימודים במוסד ישיבתי
23%	נישואים לבן זוג מן הישוב
11%	האווירה המיוחדת שיש בירושלים
8%	חינוך הילדים
8%	רצון לגור בקהילה שאני משתייך אליה
6%	גורמים הקשורים בתעסוקה
6%	קרבה גיאוגרפית לקרובי משפחה או חברים

5%	מניעים אידיאולוגיים
5%	לימודים במוסד להשכלה גבוהה
2%	סיבות משפחתיות אחרות
1%	אפשרויות בילוי, בידור וצריכת תרבות
1%	איכות חיים באופן כללי
100%	סה"כ
133	N-גודל המדגם

## ב.2 גורמים חשובים מאוד וחשובים למעבר לירושלים

המשיבים התבקשו לציין מה היו הגורמים שהניעו אותם לעבור לירושלים, ומה היתה מידת החשיבות של כל גורם (חשוב מאוד, חשוב, לא כל כך חשוב וכו').  
אנו בחרנו להתייחס אל הגורמים החשובים מאוד והחשובים למעבר לעיר.

מהתפלגות התשובות עולה שהגורמים החשובים מאוד והחשובים שצוינו על ידי מספר רב ביותר של מהגרים הם: האווירה המיוחדת שיש בירושלים (66%), נוף וחזות העיר (53%), תנאים אקלימיים (50%), איכות חיים (49%) וקרבה גיאוגרפית לקרובי משפחה או חברים (44%).

גורמים חשובים מאוד וחשובים למעבר לירושלים			
בקרב כלל אוכלוסיית המדגם			
גורם משיכה	חשוב מאוד	חשוב	חשוב מאוד וחשוב
האווירה המיוחדת שיש בירושלים	40%	26%	66%
נוף וחזות העיר	23%	30%	53%
תנאים אקלימיים	23%	27%	50%
איכות חיים באופן כללי	17%	32%	49%
קרבה גיאוגרפית לקרובי משפחה או חברים	26%	18%	44%
רצון לגור בקהילה שאני משתייך אליה	20%	18%	38%
חינוך הילדים	25%	11%	36%
עבודה מתאימה יותר לכישורי (משיב ובני"ז)	19%	15%	34%
מרחק ממקום העבודה (משיב ובני"ז)	18%	14%	32%
אפשרויות בילוי, בידור וצריכת תרבות	12%	19%	31%
לימודים במוסד להשכלה גבוהה (משיב ובני"ז)	23%	5%	28%
מניעים אידיאולוגיים	14%	12%	26%
גודל הדירה	7%	17%	24%
נישואים לבן זוג מן הישוב	17%	6%	23%
מחירי דיור	10%	11%	21%
שיפור בתנאי השכר (משיב ובני"ז)	9%	11%	20%
סיבות משפחתיות אחרות	10%	6%	16%
לימודים במוסד ישיבתי (משיב ובני"ז)	9%	2%	11%
סיבה אחרת הקשורה בדיור	6%	3%	9%

3%	1%	2%	סיבה אחרת
754	754	754	N-גודל המדגם
1,299	1,299	1,299	N-גודל המדגם (משיב ובני"ז)

מדרג הגורמים החשובים מאוד והחשובים בקרב האוכלוסייה היהודית-כללית די דומה למדרג הגורמים בקרב כלל האוכלוסייה. גורמים שדורגו כחשובים מאוד וכחשובים הם: האווירה המיוחדת שיש בירושלים (63%), נוף וחזות העיר (54%), איכות חיים (50%), תנאים אקלימיים (49%), וקרבה גיאוגרפית לקרובי משפחה או חברים (44%).

<b>גורמים חשובים מאוד וחשובים למעבר לירושלים בקרב האוכלוסייה היהודית-כללית</b>			
<u>גורם משיכה</u>	<u>חשוב מאוד</u>	<u>חשוב</u>	<u>חשוב מאוד וחשוב</u>
האווירה המיוחדת שיש בירושלים	36%	27%	63%
נוף וחזות העיר	23%	31%	54%
איכות חיים באופן כללי	17%	33%	50%
תנאים אקלימיים	21%	28%	49%
קרבה גיאוגרפית לקרובי משפחה או חברים	26%	18%	44%
אפשרויות בילוי, בידור וצריכת תרבות	14%	21%	35%
עבודה מתאימה יותר לכישורי (משיב ובני"ז)	19%	10%	29%
מרחק ממקום העבודה (משיב ובני"ז)	14%	8%	22%
לימודים במוסד להשכלה גבוהה (משיב ובני"ז)	28%	6%	34%
רצון לגור בקהילה שאני משתייך אליה	14%	19%	33%
חינוך הילדים	19%	12%	31%
מניעים אידיאולוגיים	12%	14%	26%
גודל הדירה	6%	18%	24%
שיפור בתנאי השכר (משיב ובני"ז)	4%	5%	9%
מחירי דיור	10%	12%	22%
נישואים לבן זוג מן הישוב	12%	5%	17%
סיבות משפחתיות אחרות	10%	6%	16%
סיבה אחרת הקשורה בדיור	7%	3%	10%
לימודים במוסד ישיבתי (משיב ובני"ז)	4%	2%	6%
סיבה אחרת	2%	1%	3%

599	599	599	N-גודל המדגם
1,006	1,006	1,006	N-גודל המדגם (משיב ובני"ז)

בקרב האוכלוסייה החרדית הגורמים שדורגו כחשובים מאוד וכחשובים הם :  
האווירה המיוחדת שיש בירושלים (78%), רצון לגור בקהילה שאני משתייך אליה  
(58%), חינוך הילדים (58%), תנאים אקלימיים (53%), נוף וחזות העיר (48%),  
איכות חיים (48%) וקרבה גיאוגרפית לקרובי משפחה או חברים (48%).

<b>גורמים חשובים מאוד וחשובים למעבר לירושלים בקרב האוכלוסייה החרדית</b>			
<u>גורם משיכה</u>	<u>חשוב מאוד</u>	<u>חשוב</u>	<u>חשוב מאוד וחשוב</u>
האווירה המיוחדת שיש בירושלים	56%	22%	78%
רצון לגור בקהילה שאני משתייך אליה	41%	17%	58%
חינוך הילדים	49%	9%	58%
תנאים אקלימיים	32%	21%	53%
נוף וחזות העיר	23%	25%	48%
איכות חיים באופן כללי	19%	29%	48%
קרבה גיאוגרפית לקרובי משפחה או חברים	27%	21%	48%
נישואים לבן זוג מן הישוב	38%	7%	45%
עבודה מתאימה יותר לכישורי (משיב ובני"ז)	18%	12%	30%
לימודים במוסד ישיבתי (משיב ובני"ז)	26%	4%	30%
מניעים אידיאולוגיים	20%	7%	27%
גודל הדירה	10%	13%	23%
מחירי דיור	9%	10%	19%
אפשרויות בילוי, בידור וצריכת תרבות	5%	11%	16%
שיפור בתנאי השכר (משיב ובני"ז)	9%	7%	16%
סיבות משפחתיות אחרות	10%	6%	16%
מרחק ממקום העבודה (משיב ובני"ז)	14%	9%	23%
לימודים במוסד להשכלה גבוהה (משיב ובני"ז)	9%	1%	10%
סיבה אחרת	4%	1%	5%
סיבה אחרת הקשורה בדיור	3%	1%	4%
N-גודל המדגם	149	149	149
N-גודל המדגם (משיב ובני"ז)	283	283	283

הגורמים שדורגו כחשובים מאוד וכחשובים בקרב אוכלוסיית העולים הם : האווירה המיוחדת שיש בירושלים (65%), תנאים אקלימיים (53%), נוף וחזות העיר (52%), איכות חיים (47%), ואפשרויות בילוי, בידור וצריכת תרבות (46%).

<b>גורמים חשובים מאוד וחשובים למעבר לירושלים בקרב אוכלוסיית העולים</b>			
<u>גורם משיכה</u>	<u>חשוב מאוד</u>	<u>חשוב</u>	<u>חשוב מאוד וחשוב</u>
האווירה המיוחדת שיש בירושלים	30%	35%	65%
תנאים אקלימיים	29%	24%	53%
נוף וחזות העיר	18%	34%	52%
איכות חיים באופן כללי	11%	36%	47%
אפשרויות בילוי, בידור וצריכת תרבות	15%	31%	46%
קרבה גיאוגרפית לקרובי משפחה או חברים	24%	19%	43%
עבודה מתאימה יותר לכישורי (משיב ובני"ז)	23%	17%	40%
מרחק ממקום העבודה (משיב ובני"ז)	22%	17%	39%
רצון לגור בקהילה שאני משתייך אליה	12%	26%	38%
לימודים במוסד להשכלה גבוהה (משיב ובני"ז)	32%	6%	38%
שיפור בתנאי השכר (משיב ובני"ז)	15%	16%	31%
חינוך הילדים	19%	9%	28%
מניעים אידיאולוגיים	13%	14%	27%
מחירי דיור	13%	12%	25%
גודל הדירה	4%	19%	23%
סיבות משפחתיות אחרות	9%	9%	18%
נישואים לבן זוג מן הישוב	10%	2%	12%
סיבה אחרת הקשורה בדיור	6%	3%	9%
לימודים במוסד ישיבתי (משיב ובני"ז)	2%	4%	6%
סיבה אחרת	0%	1%	1%
N-גודל המדגם	91	91	91
N-גודל המדגם (משיב ובני"ז)	146	146	146

הגורמים שדורגו כחשובים מאוד וכחשובים בקרב אוכלוסיית הוותיקים הם : האווירה המיוחדת שיש בירושלים (63%), נוף וחזות העיר (54%), איכות חיים (50%), תנאים אקלימיים (48%), וקרבה גיאוגרפית לקרובי משפחה או חברים (44%).

גורמים חשובים מאוד וחשובים למעבר לירושלים בקרב אוכלוסיית הוותיקים			
גורם משיכה	חשוב מאוד	חשוב	חשוב מאוד וחשוב
האווירה המיוחדת שיש בירושלים	37%	26%	63%
נוף וחזות העיר	24%	30%	54%
איכות חיים באופן כללי	17%	33%	50%
תנאים אקלימיים	19%	29%	48%
קרבה גיאוגרפית לקרובי משפחה או חברים	26%	18%	44%
מרחק ממקום העבודה (משיב ובני"ז)	19%	16%	35%
עבודה מתאימה יותר לכישורי (משיב ובני"ז)	19%	15%	34%
לימודים במוסד להשכלה גבוהה (משיב ובני"ז)	27%	6%	33%
אפשרויות בילוי, בידור וצריכת תרבות	13%	19%	32%
רצון לגור בקהילה שאני משתייך אליה	15%	17%	32%
חינוך הילדים	20%	12%	32%
מניעים אידיאולוגיים	11%	14%	25%
גודל הדירה	7%	17%	24%
מחירי דיור	9%	12%	21%
שיפור בתנאי השכר (משיב ובני"ז)	8%	12%	20%
נישואים לבן זוג מן הישוב	12%	6%	18%
סיבות משפחתיות אחרות	10%	6%	16%
סיבה אחרת הקשורה בדיור	7%	3%	10%
לימודים במוסד ישיבתי (משיב ובני"ז)	5%	1%	6%
סיבה אחרת	2%	1%	3%
N-גודל המדגם	508	508	508
N-גודל המדגם (משיב ובני"ז)	860	860	860

הגורמים שדורגו כחשובים מאוד וכחשובים בקרב אוכלוסיית הסטודנטים הם: לימודים במוסד להשכלה גבוהה (83%), האווירה המיוחדת שיש בירושלים (62%), נוף וחזות העיר (53%), תנאים אקלימיים (44%) ואיכות חיים (39%).



**גורמים חשובים מאוד וחשובים למעבר  
לירושלים בקרב אוכלוסיית הסטודנטים**

<u>גורם משיכה</u>	<u>חשוב מאוד</u>	<u>חשוב</u>	<u>חשוב מאוד וחשוב</u>
לימודים במוסד להשכלה גבוהה (משיב ובני"ז)	80%	3%	83%
האווירה המיוחדת שיש בירושלים	30%	32%	62%
נוף וחזות העיר	23%	30%	53%
תנאים אקלימיים	18%	26%	44%
איכות חים באופן כללי	10%	29%	39%
עבודה מתאימה יותר לכישורי (משיב ובני"ז)	16%	13%	29%
אפשרויות בילוי, בידור וצריכת תרבות	9%	20%	29%
רצון לגור בקהילה שאני משתייך אליה	9%	18%	27%
מרחק ממקום העבודה (משיב ובני"ז)	15%	9%	24%
מניעים אידיאולוגיים	10%	13%	23%
קרבה גיאוגרפית לקרובי משפחה או חברים	16%	15%	21%
חינוך הילדים	11%	7%	18%
נישואים לבן זוג מן הישוב	12%	5%	17%
גודל הדירה	4%	12%	16%
שיפור בתנאי השכר (משיב ובני"ז)	6%	8%	14%
מחירי דיור	5%	9%	13%
סיבות משפחתיות אחרות	6%	2%	8%
לימודים במוסד ישיבתי (משיב ובני"ז)	2%	2%	4%
סיבה אחרת הקשורה בדיור	2%	2%	4%
סיבה אחרת	1%	1%	2%
N-גודל המדגם	132	132	132
N-גודל המדגם (משיב ובני"ז)	160	160	160

# פרק ג' - גורמי המשיכה לירושלים

## ניתוח איכותני

השאלון למהגרים לירושלים כלל בעיקר שאלות "סגורות", בהן היה על המשיבים לבחור את התשובה המתאימה ביותר לתיאור תכונותיהם, ולציין את הגורמים שהניעו אותם לבחור בירושלים כמקום מגוריהם החדש.

כמו כן ניתנה למשיבים אפשרות להוסיף בכתובה חופשית, כל הערה, מכתם או אמירה שלדעתם תסייע להם להסביר את המהלך של עזיבת מקום היישוב הקודם ובחירה בירושלים כמקום מגוריהם הנוכחי.

כל הנכתב להלן בא להסביר דברים בשם אומרם, ולייצג את העמדות, ההרגשות והתחושות של העוברים לירושלים. כל שניסינו לעשות הוא לסווג את הנכתב לפי נושאים ראשיים ומאפיינים עיקריים של המהגרים.

כאמור ישנם מספר גורמים ראשיים אשר מושכים אנשים לקבוע את מקום מגוריהם בירושלים, חלקם גורמים רוחניים ואחרים גשמיים, חלקם קשורים בלימודים ואחרים בעבודה, בעוד מחירי הדיור מהווים בדרך כלל מכשלה. האוכלוסייה החרדית כמעט ולא מזכירה את האוכלוסייה החילונית כסוגייה הקשורה למעבר ואילו האוכלוסייה החילונית מתייחסת למשקל העולה של האוכלוסייה החרדית בעיר.

יש וירושלים היא להם משאת נפש וכך הם כותבים:

כאנשים חרדים, הצלחתנו לעבור לירושלים, זו פסגת חלומנו. בתעודת הזהות שלי יירשם: תאריך לידה - "הגענו לירושלים".

עוד בילדותי במרוקו גדלתי וחונכתי, ע"י ההורים, על אהבת ירושלים מהתנ"ך, ובכל הזדמנות הזכרנו את ירושלים - עיר היסטורית, מאוחדת. בהזדמנות הראשונה שהייתה לי, לצערי בנסיבות לא הכי נעימות, החלטתי - אם כבר - אז ירושלים. אם אשכח ירושלים תשכח ימיני.

הסיבה העיקרית שחזרתי לירושלים היא כי תמיד חלמתי שכאשר אפרוש מהעבודה ואהיה גימלאית, ארצה לחזור לירושלים, כור מחצבתי. כמובן שגם בעלי אוהב מאוד את ירושלים, ולכן חזרנו. (חילונית, עברה מגוש דן)

הסיבה העיקרית למעבר שלי לירושלים היא שחשבתי ברצינות שיקרה משהו בשנת 2000 בעיר הזו, ובסוף לא קרה דבר. אולם הסיבה הרחנית שנמצאת כאן, הפתיחות בדעות, המגוון הרחב של אנשים מכל הסוגים, גרמו לכך שיקרה איזשהו שינוי בשנת 2000 אפילו אם זה רק בחיי האישיים. (חילונית, רווקה, עברה מאזור הדרום)

לאחר שהיתה לי התגלות, הוברר שביתי (הוא) ירושלים, ושם אזכה לחוכמה ושקט נפשי (הרי לא במקרה עברתי אליה). ואכן האוויר (האקלים) והאווירה בירושלים מרגיעים והחשיבה נעשית יותר צלולה. גרתי בגוש דן 8 שנים והלחות של גוש דן פשוט בלתי נסבלת. (חילונית 'מאמינה', עברה מגוש דן)

האווירה המיוחדת בעיר וייחודיותה של ירושלים מושכים לעיר חילונים וחרדים, דתיים ומסורתיים, עולים וותיקים. וכך הם כותבים :

בירושלים יש אויר ואווירה !!! אנחנו מאוד נהנים בירושלים פרט לבעיה של דיור. אנחנו שוכרים פה ומשלמים הרבה שכירות. המחיר של הדירות בירושלים מאוד גבוהים וחבל מאוד. מאוד רצינו להגיע לדירה שלנו ופשוט בלתי אפשרי. למה אין מענקים גדולים למשפחות ברוכות ילדים לגור בירושלים (לא מחוץ... כמו ביתר ותל ציון). גרנו בערד 14 שנים ורוצים (את אזור) המרכז! (חרדית, עברה מאזור הדרום)

העלייה לירושלים גורמת התרגשות מסוימת. המראה המרהיב של הנוף, הבנייה בעיר, הטיפוח. היום יש (בירושלים) יותר אפשרויות בילוי, הרצאות, טיולים וספורט בעיר. אומנם יש גם בתל אביב אבל בירושלים מרגישים יותר אין פחות מנוכרים מאשר בתל אביב. גורמי משיכה לירושלים: נוף וחזות העיר וכן ההטרונגניות שבאנשים. גורם לעזיבת היישוב הקודם: התחבורה מבני ברק לכל מקום אחר ואיכות הסביבה היו גרועים ביותר. (דתייה לאומית, רווקה, עברה מגוש דן)

בעקבות גירושי, עזבתי מושב שבו כמעט ממש נולדתי ועברתי לירושלים שאותה הכרתי כל חיי - כל סמטה, כל חנות ובעיקר אין כמו שוק מחנה יהודה.

האנשים הלבביים שבירושלים - באוטובוסים כולם כמו משפחה אחת, עוזרים ונעזרים. הירושלמים הם גזע מיוחד. כמושבניקית שגרה על יד ירושלים - העיר היתה מרכז החיים והתרבות - לימודים בתיכון, בסמינר, בלויים, קניות, ילדיי שהתחתנו - גרים בירושלים. ירושלים היא 'עיר הקודש'.

**חזרתי בתשובה והמקום הכי טוב לגור בו בתור חוזרת בתשובה זה ירושלים!** והלוואי שכל העוזבים יחזרו לירושלים מהסיבה הזו, תודה לשם!

ובכל זאת זוהי עיר שקשה לחיות בה מבחינה כלכלית:

\* מבחינת מגורים (יקר ביותר).

\* מבחינת אפשרויות תעסוקה - קשה ביותר. פרובינציה אמיתית. וזו כנראה הסיבה לכך שעוזבים, מלבד הסיבות שאתם אוהבים למצוא - יחסי דתיים חילוניים וכו'.

(חרדית, עברה מהצפון)

**בתור ילידת ירושלים רציתי לומר שאני מאוד אוהבת את העיר ירושלים ויש בה משהו מיוחד משאר הערים בארץ,** גם מבחינת מראה חיצוני וגם מבחינת אווירה מרגישים שזוהי עיר הקודש. לאחרונה יש שיפור במראה העיר לטובה. (חרדית, עברה מגוש דן)

ירושלים היא עיר מקודשת. מורי ורבי מנחה מפורשות למסור את הנפש ולגור בירושלים, ואפילו בתנאי דחק, מתוך הכרה ואמונה בקדושתה וייחודיותה של ירושלים. ועדיף (לגור) בין החומות. לרח' בו אני גר מיוחסת העובדה כי הוא היה בתוך חומות ירושלים בתקופת בית ראשון. (חרדי, עבר מגוש דן)

ירושלים היא עיר יפהפיה, בעלת נתונים גיאוגרפיים ייחודיים, נופים ירוקים וארכיטקטורה קסומה שמשמרת תקופות והדר של ימים עברו. היא מהווה מרכז תרבותי וניתן להנות בה גם מבידור "מודרני" קל בדמות בתי קפה ומועדונים וגם מפעילות תרבותית כגון תיאטרון, מוזיאונים ומוסיקה. בנוסף, הרבגוניות החברתית של ירושלים מעניקה לה עומק ועניין שמעטות הערים בישראל שניחנות בהם. מי שמחפש חיים עם יופי, מגוון ועומק - זה המקום. (חילונית, עברה מגוש דן)

רבים מהמשיבים התייחסו ללימודים באוניברסיטה או במוסד ישיבתי כגורם העיקרי שמשך אותם לירושלים. עם המעבר לעיר חלקם למדו להכיר את העיר ולאהוב אותה והיו מעוניינים להמשיך ולגור בה, בעוד אחרים מציינים כי הם מתכוונים לעזוב את העיר עם סיום לימודיהם.

למרות שהסיבה העיקרית שהניעה אותי לבחור לעבור לירושלים הייתה דווקא עניין של לימודים באוניברסיטה העברית, עם סיום הלימודים אני מתכוונת להמשיך לגור בעיר הזאת. אני אוהבת את ירושלים ואת האופי של האנשים הגרים בה. האוכלוסייה החרדית בעיר יחסית לערים אחרות בארץ בכלל לא מרתיעה אותי מלגור בה, ואני לא רואה שום סיבה למה שאעבור למקום אחר. (חילונית, רווקה, עברה מאזור חיפה)

המעבר היה תלוי בהגרלת הסטאז' לרפואה, אך היתה לנו אפשרות להשפיע חלקית על תוצאות ההגרלה - בדירוג בתי-החולים בארץ ביקשנו בעדיפות ראשונה את בית החולים שערי צדק, מתוך מגמה לעבור לירושלים, במידה ונזכה בו בסטאז' בגלל טיב בית החולים. כמו-כן, רצינו קירבה לישיבה ולאוניברסיטה העברית, ומעבר לירושלים יאפשר את הנוחות לשנינו, ללא צורך בנסיעות מרובות. בנוסף רצינו לגור בירושלים בגלל האופי המיוחד של העיר והאווירה. (דתי לאומי, עבר מגוש דן)

**הסיבה שעברתי להתגורר בירושלים היא לימודי באוניברסיטה העברית.** סיימתי את לימודי ואני עדיין מתגוררת בעיר. הסיבה לכך היא שאני אוהבת את העיר בגלל נופיה המרהיבים, איכות החיים בה גבוהה, האקלים בה לטעמי ואפשרויות התעסוקה (אם כי לא רבות) נוחות. האווירה המיוחדת בירושלים היא זאת שגורמת לי להישאר בה. (חילונית, עברה מאזור הדרום)

**עברתי לירושלים על-מנת ללמוד.** כשחזרתי להורי בחופש התחלתי להתגעגע לעיר ויותר מאוחר גם פגשתי כאן את בן-זוגי. (חילונית, סטודנטית, עברה מגוש דן)

**עברנו לגור כאן בגלל שאישי התחילה ללמוד באוניברסיטה (לתואר שני).** מחיר הדיור כאן יותר גבוה מאשר בישובינו הקודם וזה חבל, ולכן הסתפקנו בדירה קטנה יותר. רציתי להוסיף ולציין ששנינו נהנים מלגור בירושלים, ואנחנו בעצמנו מופתעים מכך. אני מדריך נוער, וחלק גדול מההדרכות מתקיים בירושלים. במהלך השנה הקודמת, הדרכתי וגם הודרכתי בירושלים, למדתי להכיר אותה קצת יותר ונהנתי מכך. (חילוני, עבר מאזור חיפה)

אני מאז שנולדתי אוהב את העיר ירושלים אהבת נפש, וברגע שהזדמן לי, ישר עברתי לירושלים, לפנימייה ביישיבה. כמו-כן, רציתי להיות קרוב לאדמו"ר שלי, שעורך מדי שבוע 'טיש' (שולחן שבת), ומאד השתוקקתי להשתתף בכל פעם בדברים הללו. כמו-כן, ביישוב הקודם בו גרתי, לא קיים הכותל המערבי, בית המקדש ועוד הרבה מקומות קדושים שמאד רציתי לבוא ולשפוך שיחי לפני קוני, מול קודש הקודשים, אבל זה היה אפשר (רק) אחת לכמה פעמים בשנה, ולא בכל בוקר. אשר על כן החלטתי, ברגע שאוכל, אעבור לישיבה בעיר הקודש. (חרדי, רווק, עבר מגוש דן)

הסיבה העיקרית למעבר לירושלים היא לימודים, אולם ירושלים כעיר, מציעה לי סיבות רבות כדי שאשאר בה ! (חילונית, עבר מאזור חיפה)

**המעבר לירושלים נעשה עם תחילת לימודי באוניברסיטה.** לאחר שבן זוגי יסיים אף הוא את לימודיו, בכוונתנו לעזוב את העיר, בעיקר עקב התחרדותה, המצב הסוציו-אקונומי הנמוך של העיר, יוקר מחירי הדיור והעדר תעסוקה מתאימה. (חילונית, עברה מאזור בצפון)

אין בכוונתנו להמשיך ולגור בירושלים בעתיד בגלל: איכות החיים הירודה, מחירי הדירות וחינוך הילדים, וכן רמת השכר הנמוכה בתחום המחשבים ביחס למקומות עבודה באזור המרכז.

**כרגע אנו חיים בירושלים עד שיסתיימו הלימודים שלי.** (חילוני, עבר מגוש דן)

**עזבתי את מקום מגורי הקודם והגעתי לירושלים על מנת ללמוד באוניברסיטה העברית.** אשאר בירושלים כל עוד אני ואשתי לומדים כאן. חוץ מהאוניברסיטה ואולי קצת מזג האוויר, ירושלים לא מציעה שום דבר. מקומות העבודה לאקדמאים הם מעטים בהשוואה לאזור מרכז הארץ, והשכר כאן הוא נמוך בהשוואה למרכז הארץ. (חילוני, עבר מגוש דן)

**הייתי תלמיד בישיבת הסדר וכאשר התחנתני עברתי לכולל בירושלים מפני שאשתי לומדת באוניברסיטה העברית.** הסיבה שאני אעזוב את ירושלים היא מחירי הדירור וארנונה. (עבר מאזור חיפה)

**הגענו לירושלים כדי ללמוד לתואר בוגר באוניברסיטה העברית.** המשכנו לתארים גבוהים יותר וכך נשארנו בעיר כאשר בינתיים הקמנו משפחה. הסיכוי שלנו למצוא עבודה בעיר במקצוע שרכשנו קטן מאוד ולכן סביר שגם נעזוב את ירושלים בהמשך. (חילוני, עבר מאזור חיפה)

**אני וכן זוגי עברנו לירושלים מסיבה יחידה של לימודים אקדמיים באוניברסיטה העברית** (תואר ראשון ושני). התחנתנו ותכננו לחזור למרכז הארץ כיוון ששם כל המשפחה והחברים. אז בעלי מצא עבודה אטרקטיבית בירושלים ונשארנו לעוד מספר שנים, אבל אנחנו במגמת עזיבה. תוך שנה עד 3 שנים אנו מתכוונים לעזוב **לצמיחת את העיר ירושלים ולחזור לאזור המרכז מהסיבות הבאות:**

\* המשפחה והחברים כולם במרכז.

\* העיר ירושלים מתחרדת ואינה מתאימה לצרכים שלנו.

\* אפשרויות התעסוקה והקידום במקצוע שלי בירושלים מוגבלות.

(חילונית, עברה מגוש דן)

נישואים או רצון להיות בקרבת בני משפחה או חברים משמשים לפעמים כזרז לבחור ביישוב מגורים מסויים ולא באחר. כך גם בירושלים, חלק מהעוברים ציינו כגורם חשוב ביותר מניע זה, אך למניע זה נלווים בדרך כלל שיקולים נוספים כגון שירותים, אוכלוסייה, מחירי דירור ואפשרויות תעסוקה. שהרי מקרבה לקרוב משפחה או חבר בדרך כלל אי אפשר להתקיים, מנישואין יותר...

**עברתי לירושלים בשל נישואי לאישתי ילדת ירושלים** ובשל סיבה נוספת: שירותי הקהילה, העירייה, והרשויות הממשלתיות והעירוניות (ביטוח לאומי, משרד הדתות, משרד העבודה, עיריית ירושלים וכו') בירושלים (מתפקדים) בצורה הכי מכובדת, נאותה ומתאימה לציבור אליו אני משתייך - הקהילה החרדית. יותר מכל עיר אחרת (אפילו בני ברק). (חרדי, עבר מגוש דן)

קשה להתרגל לעיר. יש תחושה שהכל קטן יותר, חסר מבחר (חנויות וכו'), ישנם הרבה אזורים ש'מפחיד' להסתובב, מחירי דירות יקרים (יחסית לפריפריה של תל אביב) וקר. יחד עם זאת, יש בעיר אווירה מיוחדת - במבנים, בנינוחות המסוימת שיש לאנשים. **אינני בטוחה שהייתי נשארת בעיר, אלמלא החלטתי לבנות חיים זוגיים עם תושב העיר.** (חילונית, עברה מגוש דן)

**בעקבות נישואי שיניתי את מקום המגורים לירושלים.** במשך השנים עבדנו מאוד קשה כדי לקנות דירה סבירה במקום טוב עם חינוך סביר לילדים, לכן אני לא מופתעת שהצעירים שמתחתנים היום נוטשים אותה לטובת מעלה אדומים, גבעת זאב ומודיעין, מקבלים הטבות במס ומחירי הדיור נמוכים בעשרות אחוזים. רוב חבריי במקום העבודה שנולדו בירושלים גרים מחוץ לירושלים. (דתייה לאומית)

הסיבה למעבר לירושלים - **נישואין** לאישתי האהובה! לירושלים יש מעלות רבות וידועות ואף בלעדיות כגון: תנאי מזג אויר, איכות חיים, מרכזיות, אוירה מיוחדת, ועוד ועוד הרבה דברים חשובים ונאים. בד בבד יש דברים המקשים על המגורים, כגון: מחירי הדיור המאמירים ואיכות החיים היקרה שמעיקים על התענוג ואף גורמים לשיקולים רציניים לעזוב את העיר. כמו-כן המולה והמוניות שהופכים את איכות החיים לגרועה יותר. (חרדי, עבר מגוש דן)

רצינו לציין כי:

**עברנו לגור בירושלים כיון שבת זוגתי היא תושבת ירושלים.** אולם מפני יוקר הדירות לא נוכל כרגע לאפשר לעצמנו להמשיך ולהתגורר בירושלים (אנו מתגוררים כרגע בשכירות). למרות שהינו מאוד רוצים להישאר כאן ולתמיד, ותמיד נשאף לחזור לכאן. אנו מתכננים לקנות בזמן הקרוב דירה ביישובים הסמוכים לירושלים והסיבה העיקרית לעזיבתנו היא מחירי הדירות היקרים. ולמרות זאת אנו תקווה כי עוד נזכה להתגורר בה, בירושלים הבנויה, בביאת גואל צדק. אמן. (חרדי, עבר מגוש דן)

הסיבה העיקרית למעבר לירושלים - לידת תאומים **וצורך בעזרה משפחתית!** גורמי המשיכה לירושלים היו פחות רלוונטים בהחלטה, פרט לעובדה שבן הזוג עבד ועובד בעיר, וזאת בהחלט עובדה שניה (סיבה) למעבר... הצטערנו מאוד לעזוב את תל אביב למרות אהבתנו לעיר הולדתנו - ירושלים. לפיכך, כל הסיבות למעבר לירושלים הן חשובות אך רק באופן יחסי לסיבה העיקרית שמניתי לעיל. (חילונית, עברה מגוש דן)

הסיבה בגללה עברתי לכאן הייתה **מעבר לגור עם בן זוגי** שגר ולמד כבר בירושלים. לא היו שיקולים כלכליים או חברתיים. אלמלא למדתי בירושלים, הייתי כבר עוזבת אותה, אם כי ייתכן והייתי נשארת באזור. (חילונית, רווקה, עברה מגוש דן)

חשוב לי לציין שהעיר ירושלים לא היא שגרמה לי לחזור, אלא **הצורך בקרבה למשפחה**. המגורים בירושלים לא קלים, העיר אינה מסבירה פנים לתושביה, המתח החברתי בולט כאן. יוקר המחיה - מגורים בעיקר, אינו מהווה גורם מושך לירושלים. (חילונית, עברה ממושב באזור המרכז)

נולדתי בירושלים וכל ימי גרתי בה, פרט לשנתיים שבהם עבדתי באזור המרכז. בגיל 27 נישאתי וחזרתי לירושלים **לגור בקרבת משפחתי ומשפחתה**. (נשוי, עבר מגוש דן)

תעסוקה היא בדרך כלל גורם בעל חשיבות רבה לבחירת יישוב מגורים, וכיום יותר נכון לטעון שתעסוקה היא גורם חשוב לבחור אזור מגורים. ניידות גבוהה בשל שיעורים גבוהים של בעלות על רכב או מערכת תחבורה ציבורית יעילה מאפשרים לבחור מקום תעסוקה שאינו בהכרח ביישוב המגורים. כיוון זה בא לידי ביטוי במחשבות על מעבר לישובים הקרובים לירושלים, גם כאשר מקום התעסוקה בעיר. ועם זאת לא מעטים הם המהגרים שציינו את מקום העבודה כגורם חשוב לבחירתם את ירושלים כעיר מגוריהם.

**המעבר לירושלים נבע מהעיסוק של בן הזוג**. הבעיה העיקרית בעיר, לדעתי, זהו מחירי הדירות הגבוהים, וחוסר תמורה לארנונה הגבוהה (אין בשכונה גנים ציבוריים מטופחים, מדרכות שניתן לטייל עם עגלה וכו'). ההתחרדות של העיר מדאיגה, וכן בתי הספר החילוניים שנסגרים. בגלל החרדות הללו (וכמו חילונים נוספים ממעמד בינוני) רכשנו דירה **במבשרת** ועד שבניית הדירה תסתיים, אנו בעיר. חבל שהעירייה לא משקיעה יותר הן בפיתוח שכונות **חילוניות** ובעידוד זוגות צעירים (ממעמד בינוני) להישאר בעיר. בתור ירושלמית לשעבר שמאוד אהבה את העיר עצוב לי לראות לאן פני העיר מועדות. (חילונית, עברה מגוש דן)

**הסיבה למעבר היתה אחת - הזדמנות נדירה מבחינת עבודה**. העבודה המוצעת נראתה מעניינת מאוד וכפותחת דלתות לעתיד. כל שאר הגורמים לעזיבת תל אביב ולהתיישבות בירושלים נראו כבלתי חשובים אז, ולא נלקחו בחשבון. ההחלטה היתה אימפולסיבית ואינטואיטיבית. כל הדברים איכשהו הסתדרו מעצמם, לאחר קבלתה. (חילונית, עברה מגוש דן)



עם זאת ישנם רבים שציינו שבעתיד הם מתכוונים לעזוב את העיר בשל גורמים הקשורים בתעסוקה :

אנו שוקלים לעזוב את ירושלים מהסיבה העיקרית של אי מציאת עבודה ההולמת את כישורי בירושלים. תעשיית ההיטק אינה מפותחת דיה, ולכן קשה למצוא עבודה. הסיבה לעזיבת היישוב הקודם – אווירה חילונית, אווירה של גלות ! (חרדי-לאומי, עבר מאזור השרון)

במקרה שלנו - המעבר הוא זמני.  
**אין בעיר עבודה**, הארנונה גבוהה מדי ויש הרגשה של התחרדות העיר.  
(חילוני, באזור ירושלים)

מגוריי בירושלים הינם בהחלט ארעיים וזאת עקב - רמת השירות הנמוכה של העירייה והעדר תשתית מספקת לילדים וצעירים, קרי, גנים, פרקים וכד'. **כל זאת לצד העדר מקורות תעסוקה מספקים בעיר** ולצד עלויות גבוהות כגון ארנונה, הסקה וכו'.  
(דתי לאומי, עבר מגוש דן)

כמו כן משיבים רבים ציינו כי הם מתכוונים לעזוב את העיר בשל מחירי הדיור הגבוהים :

**מחירי הדיור בירושלים יקרים למדי**, מה שגורם לזוגות צעירים (כמונו) לחפש דיור זול יותר. בעתיד תוכנתינו הן לרכוש דירה מסביב לירושלים – דירה זולה יותר. לזכות ירושלים יאמר (בנוסף להרבה יתרונות נוספים) שיש בה מרקם מאוד ייחודי של חברה: חילונים, דתיים, חרדים (יותר ופחות) וערבים. מה שמקל להרבה אנשים – לפחות מן הסיבה הזו – לבוא או להישאר בעיר.  
(חרדי, עבר מישוב באזור ירושלים)

**ירושלים לא מעודדת זוגות צעירים בכלל ! ! !** לא בונים דיור מסובסד, אין הנחות בארנונה. הייתי רוצה לראות פיתוח רחב יותר של חברות ביוטכנולוגיות בעיר – זה יכול לעודד אותנו להישאר בירושלים.  
(מסורתית, עברה מאזור המרכז)

למרות שאנו מתגוררים כיום בירושלים ומאוד היינו רוצים להמשיך להתגורר בה לא נוכל להרשות זאת לעצמנו. הדירה בה אנו מתגוררים היא דירה בשכירות. זו הסיבה העיקרית לכך שאנו נאלצים לעזוב את ירושלים. נראה כי בשנה הקרובה נעבור להתגורר באחד מפרברי ירושלים וזאת כפי שצוין בגלל מחירי הדירות היקרים שאין באפשרותנו לעמוד בהם.  
עם זאת אנו תקווה כי נשוב ונתגורר בירושלים באחד הימים, בבוא משיח צדקנו ! ! (חרדי, עבר מגוש דן)

אנו בדיוק לקראת המעבר מירושלים בשל המחירים הגבוהים בשכר הדירה באזור קריית משה, ובאופן כללי, והקושי במציאת עבודה. (דתייה לאומית, עברה מאזור השרון)

אנו זוג צעיר שאוהב מאוד את ירושלים, אך בקרוב אנו נעבור ליישוב קרוב לירושלים ונרכוש דירה. הסיבה העיקרית לכך היא: מחיר המחייה בירושלים הוא יקר מאוד –

1. רכישת דירה היא יקרה מאוד.

2. ארנונה גבוהה מאוד.

אפילו לזוג סטודנטים קשה לקבל הנחה! וכך עוד חברים רבים שלנו שהיו רוצים לחיות בירושלים עוזבים ליישובים בפריפריה כדי לחיות טוב ולהיות קרובים לירושלים, אך לא במחירים כל כך גבוהים. (דתייה-לאומית, עברה מאזור חיפה)

**הסיבה העיקרית בגללה הגענו לירושלים הייתה עבודה**, והסיבה העיקרית לאפשרות שנעזוב את ירושלים היא מחירי הדירור. יש צורך דחוף בעזרה לזוגות צעירים שיישאו בירושלים. תנאי הדירור ביישוב בו גרנו (סמוך לבאר שבע) הרבה יותר טובים, אבל אין עבודה. (חילוני, עבר מיישוב באזור באר שבע)

התחנתני עם ירושלמית וגרנו אצל ההורים שלה שנתיים וחצי ועברנו למודיעין. גם אשתי ואני **עזבנו את ירושלים כי לא היינו מוצאים בה דירה במחיר שהיה מתאים לכיסנו**. כמו כן העיר מתחרדת וברחנו, כמו רבים אחרים.

אציין כי אנו מבליים בירושלים ויש בה מקומות בילוי נהדרים כמו: בתי קולנוע, בתי קפה, פאבים ודיסקוטקים. עם זאת אנו אוהבים את ירושלים, האווירה, הנוף והחזות וחבל וצר לנו שהעיר הולכת ומתחרדת. במודיעין אין לנו מקומות בילוי, אך אנו נוסעים לערים הקרובות לבלות. יש לנו סופרמרקטים, בנק, קופ"ח, חנויות למיניהן וכו'. והכי חשוב: קנינו דירה במחיר שאנו יכולים לעמוד בו. (חילוני, עבר מגוש דן)

כמו כן הביעו רבים מן המשיבים חוסר שביעות רצון מרמת השירותים ומתעריפי הארנונה הגבוהים:

**מפריע לנו מאוד חוסר הניקיון ברחובות עיר הכירה ירושלים**. הגורם המרכזי לזה, הוא לדעתנו מחסור במכלי (עגלות) אשפה. זמן מועט אחרי אסוף האשפה, המיכלים מלאים, האשפה גולשת למדרכות, ואין פלא שגם התושבים זורקים את האשפה והפסולת למדרכה או לרחוב. זהו מין "מעגל קסמים". העירייה לא יוצרת תנאים מתאימים לניקיון, והתושבים הולכים בעקבותיה. כתושבים חדשים שבאו מחיפה, בלט הדבר מאוד.

(נשוי, בן 75, עבר מחיפה)

למרות שהגעתי לירושלים עם הרבה ציפיות והתלהבות, התאכזבתי מאוד מאי-הסדר שקיים בעיר הזאת. זאת עיר מלוכלכת. למרות המסים הגבוהים מאוד, העירייה לא משקיעה מה שצריך בשכונות כמו שלי, למרות התלונות הרבות שהצגתי לפנייה. בעיית תחבורה גם כן קיימת. אוטובוסים מפסיקים לעבוד מוקדם מאוד. בסה"כ, לאחר כמעט שלוש שנים שאני גרה כאן, לצערי אני מרגישה שירושלים מאבדת את הקסם שלה... (רווקה, בת 26, מאזור באר שבע)

נכון שירושלים היא מקום מצוין לגור בו אך לצערי יש כמה דברים שהעירייה צריכה לשפר:

1. ניקיון העיר מתחת לכל ביקורת ובתחום הזה הם צריכים ללמוד מבית שמש.
2. ארנונה גבוהה ללא הצדקה וללא שום תמורה הולמת.
3. חוגים במתנ"ס - מחירים יקרים לעומת בית שמש.
4. מחירים יקרים בתחומי הלבשה, מזון וכו' לעומת בית שמש.
5. מזג אוויר קר, שמצריך אמצעי חימום יקרים שמכבידים על ההוצאה החודשית.
6. למרות היותי חילונית, הצד הדתי-חרדי או הערבי כלל לא מפריע לי. הם לא מתערבים בחיי ואני לא בחייהם וניתן לחיות יחד.  
(נשוי, עבר מבית שמש)

נדהמתי מהלכלוך ההזנחה והעזובה במקומות רבים בעיר, ואדישות התושבים כלפי תופעה זו. כל זאת פרט למקומות מספר המתחזקים איך שהוא לטובת התיירים. (גימלאית, עברה מחיפה)

**יחסית למגורים ביישוב - הארנונה בעיר מאוד מאוד גבוהה! וזה קצת קשה..**  
(דתייה לאומית, עברה מיישוב בשומרון)

**הארנונה בעיר ירושלים מאוד גבוהה.**

(מסורתי, עבר מבית ים)

כפי שכתבנו, רבים תופסים את המרחב סביב ירושלים כמרחב בחירה משותף, כמטרופולין שבו ניתן לבצע פעילויות יומיומיות שונות ביישובים שונים במטרופולין ירושלים. ועל כך יעידו הכותבים הבאים:

אני גר כאן רק בגלל שאני מחכה לפרוייקטים שייבנו בקרוב בעז"ה בביתר עילית.  
(חרדי, עבר מבני ברק)

לא ציפיתי שאיכות החיים, חזות העיר והשירותים העירוניים יגיעו לרמה של מעלה אדומים, אך התברר שהם הרבה יותר נמוכים מציפיותיי הנמוכות בלאו הכי. כיום אני וכמה משכניי שוקלים לעזוב את ירושלים בגלל השירותים הירודים:

\* עיר מלוכלכת.

\* אין שטחים ירוקים, פארקים וכד' בכל השכונה.

\* אין שירותי תחזוקה נאותים לתאורה וכד'.

נושאים אלו, הם שמבריחים ירושלמים לפריפריה. בכל הערים מסביב לירושלים - מעלה אדומים, גבעת זאב, מודיעין וכו', יש איכות חיים יותר בנושאים אלה.  
(חרדי-לאומי, עבר ממעלה אדומים)

עברנו לירושלים כי בירושלים נולדנו והתאפשר (לנו) מבחינה כלכלית לחזור, כך שעברנו לשכונה שנחשבת שכונה יוקרתית. אך השירותים שניתנים בשכונה לעומת השירותים שקיבלנו במעלה אדומים הם פחותים במידה רבה, וכל זאת למרות שאנו משלמים ארנונה הגבוהה פי 3 ממעלה אדומים. עקב כך יש לנו מחשבות לעזוב את ירושלים לעיר אחרת כגון מודיעין, למרות שהקרבה למקום העבודה והחינוך הם המניעים החשובים לזה שעברנו לירושלים. עתה אנו קצת מאוכזבים. ציפינו ליותר.  
חבל, אנו אוהבים את ירושלים. (מסורתי, עבר ממעלה אדומים)

ישנם חילונים שעליית כוחם של החרדים מפריעה להם אך יש אחרים שכלל וכלל לא:

בעיית התחבורה והפקקים בבוקר גרמו לי לחזור לירושלים. אני איני מבלה כאן, ובורח מכאן בכל רגע אפשרי. האווירה הדתית-חרדית מלחיצה ואינה מאפשרת להנות מחיי היום-יום. אם המצב יישאר כזה אאלץ למצוא פתרון עבודה ומגורים שונה. (חילוני, עבר ממבשרת ציון)

כזוגות צעירים חילוניים (אקדמאים) רבים בעיר, אנו שוקלים ברצינות את עזיבתנו את ירושלים. מועד עזיבתנו הינו קרוב - כך אנו מקווים! הסיבה היא בעיקר התחרדותה והשתלטות המוסדות הדתיים על מוסדות מרכזיים בעיר (תקציבים, חינוך וכו'). אין אנו רואים כל שינוי היכול לשפר את תנאי האוכלוסייה החילונית בעיר, להפך! עקב-כך, וחוסר האופטימיות האופף אותנו כזוג משכיל חילוני בעיר ירושלים, נעזוב בקרוב. כואב לנו שכך, שכן אנו אוהבים את ירושלים, אך הסחטנות הדתית וחוסר עמידתה של עיריית ירושלים בפניהם, אינה מותרת לנו כל ברירה. (חילונית, עברה מקיבוץ בצפון)

לאור השינוי הדמוגרפי המתחולל בירושלים (התפשטות אוכלוסייה דתית וחרדית בכל שכונותיה), מגוריני הנוכחיים בירושלים הם שלב זמני בדרך למציאת פתרון דיור איכותי ומספק, מחוץ לירושלים או באזור המרכז.  
(חילוני, עבר מאזור השרון)

יש חרדים שהיו מעדיפים את הגיוון ואת האיזון העדין בין חרדים וחילונים, ואף מסבירים את חשיבותה של העיר לחרדים, בלא לבטל את זכויותיהם של החילונים:

כאדם השייך לחברה החרדית ושהגיע לא מזמן לירושלים, כואב לי לראות ולשמוע לפעמים שטוענים שכביכול ירושלים 'מתחרדת' וגורמת לחילונים לעזוב למרכז. בוודאי אין כאן התארגנות מתוכננת של השתלטות על שכונות, אלא פועל כאן עקרון 'הבירור הטבעי'. ירושלים לעולם היא 'עיר הקודש' ובאופן טבעי מושכת אליה

אנשים ששאפוניהם הם רוחניות. מאידך אנשים שנוטים לחומריות ולקידמה טכנולוגית נמשכים יותר למרכז ולתל-אביב. (חרדי, עבר מיישוב באזור באר שבע)

על הצורך למשוך זוגות צעירים לעיר אין חולקים, חלק מהמשיבים התייחסו גם לכך:

יש צורך להוסיף גורמים שימשכו זוגות צעירים לעבור לעיר ו/או לא לעזוב אותה. כגון:

\* יצירת מקורות תעסוקה טכנולוגיים.

\* עזרה בדיור כמו, מענקים וכו'.

\* יצירה ושמירה על מקומות בילוי לגילאי 25-30.

\* השקעה בחינוך.

\* עידוד מעבר לעיר ממקומות אחרים על ידי עזרה בקניית דירה ו/או פטור או הוזלה בתשלום מסי עירייה.

(חילוני, עבר מיישוב בצפון)