

ירושלים כיעד להגידה פנימית של צעירות פלסטיניות-ישראליות

אסמהאן מסרי-חרזאללה



Floersheimer Studies
Institute of Urban and Regional Studies
The Hebrew University of Jerusalem

The Jerusalem Institute
for Israel Studies

Jerusalem as an Internal Migration Destination for Palestinian-Israeli Single Women

Asmahan Masry-Herzalla

Jerusalem, March 2008

עורכת אחראית: שונמית קרין
עורכת לשונית: ליאורה הרציג
צילום הכריכה: רבקה זפרט, פלאש 90
הדפסה: דפוס אחוה

מחקרי פלורסהיימר, האוניברסיטה העברית בירושלים
office@fips.org.il
www.fips.org.il

מכון ירושלים לחקר ישראל
internet@jiis.org.il
www.jiis.org.il

על המחברת

אסמהאן מסרי-חרזאללה היא סטודנטית לתואר שלישי בחוג לגאוגרפיה באוניברסיטה העברית בירושלים. משמשת כמרצה ורכזת למסלול החינוך הבלתי פורמלי במכללת בית ברל, רכזת פרויקט "אסטרטגיה לקידום מעמד האזרחים הערבים בישראל" במכון ון ליר בירושלים, ורכזת פרויקט "ריבוי תרבויות בחברה דמוקרטית" במרכז גילה באוניברסיטה העברית בירושלים.

על המחקר

הפרסום מבוסס על עבודת מחקר מצומצמת שנערכה בהדרכתם של פרופ' אריה שחר ז"ל וד"ר מאיה חושן.

מחקר זה עוסק בהגירתן של צעירות פלסטיניות-ישראליות מיישובים ערביים ברחבי ישראל לירושלים ובבחירתן להשתקע בעיר ולא לחזור למקום הולדתן. נבחנים השיקולים המנחים את החלטתן הראשונית של הצעירות הפלסטיניות-הישראליות להגיע לירושלים לצורכי לימודים או עבודה והחלטתן עם הזמן להמשיך ולהשתקע בעיר. מלבד זאת, נבחנים מאפייניהן של צעירות אלו, מאפייניה הייחודיים של ירושלים כעיר קולטת הגירה, אזורי המגורים המועדפים על הפלסטיניות-הישראליות בתוך ירושלים וכמו כן תמורות חברתיות-כלכליות בחייהן אחרי המעבר לירושלים.

על מחקרי פלורסהיימר

באביב 2007 הוקמה במסגרת המכון ללימודים עירוניים ואזוריים, הפקולטה למדעי החברה, האוניברסיטה העברית בירושלים מסגרת חדשה למחקרי מדיניות: מחקרי פלורסהיימר. המסגרת החדשה זוכה לתמיכתו של ד"ר סטיבן ה' פלורסהיימר. מחקרי פלורסהיימר הוא ממשיכו של מכון פלורסהיימר למחקרי מדיניות שפעל בין השנים 1991 ל-2007. תחום מחקר עיקרי בו עוסק מחקרי פלורסהיימר הוא חברה, מרחב וממשל – בפרט מכלול ההיבטים הנוגעים לעולם השלטון המקומי והממשל המקומי, ובהם סוגיות של תכנון ופיתוח ברמה העירונית והאזורית. תחומים נוספים הם: (1) ערבים ויהודים בישראל, בפרט סוגיות הנוגעות לתכנון ולפיתוח ביישובים הערביים בישראל, ביישובים מעורבים ולקשרי הגומלין שבין המדינה והאוכלוסייה היהודית לאוכלוסייה הערבית-הפלסטינית הישראלית בתחומי התכנון והפיתוח; (2) יחסי דת, חברה ומדינה: שילוב האוכלוסייה החרדית בשוק העבודה וסוגיות של שלטון מקומי וממשל מקומי ביישובים חרדיים וביישובים "מעורבים" בהם מתגוררת אוכלוסייה חרדית גדולה. מחקרי פלורסהיימר מנוהל על ידי פרופ' ערן רזין, בסיועה של ועדה אקדמית.

על מכון ירושלים לחקר ישראל

מכון ירושלים לחקר ישראל (נוסד ב-1978) הוא מוסד אקדמי עצמאי ללא כוונות רווח. מחקרי המכון מדגישים היבטים יישומיים והמלצות לגיבוש מדיניות. אשכולות המחקר העיקריים של המכון הם:

- מחקרי ירושלים;
- ישראלים ופולסטינים – ניהול הסכסוך;
- מדיניות סביבתית;
- מדיניות חברתית וכלכלית.

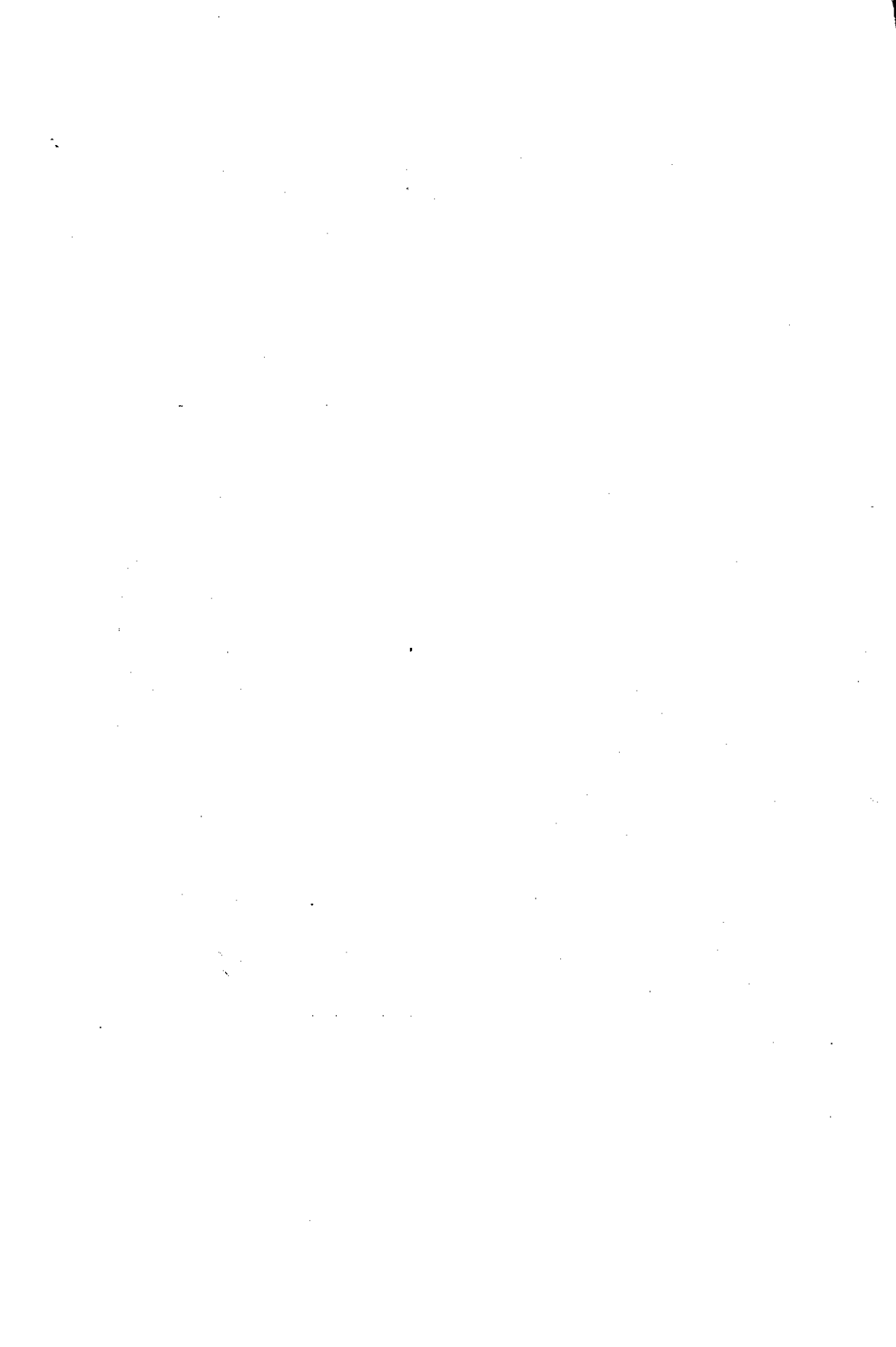
מחקרי ירושלים הם תחום הפעילות המרכזי של המכון במסגרתו נכתבו מאות ספרים וניירות עמדה. המכון פיתח את מאגר הנתונים הגדול ביותר על העיר ומפרסם מדי שנה את השנתון הסטטיסטי לירושלים.

מכון ירושלים לחקר ישראל משקיע מאמצים רבים בפרסום המלצותיו באמצעות: כתיבה והפצה של ספרים ופרסומים, דר'חות, ניירות עמדה לקובעי מדיניות וכן באמצעות ימי עיון לציבור הרחב ומפגשים עם קובעי מדיניות. מטרתו העיקרית של המכון היא לסייע למקבלי החלטות ולשפר תהליכי קביעת מדיניות.

המכון מממן את מחקריו ממקורות עצמיים ומקרנות חיצוניות. מעת לעת, על-פי פניית קובעי מדיניות, מתגייס המכון לחקור סוגיות מיוחדות.

תוכן העניינים

7	מבוא
8	גורמי ההגירה ומאפייני המהגרים
9	הגירה של קבוצות מיעוט
11	הגירה פנימית של ערבים בישראל
13	השכלת נשים ערביות
15	תעסוקת נשים ערביות
18	שאלות המחקר ושיטת המחקר
20	מניעי ההגירה
22	מאפייני הצעירות הפלסטיניות-הישראליות בירושלים
25	תעסוקת הפלסטיניות-הישראליות בירושלים
29	מקום המגורים בירושלים
31	מסקנות
35	מקורות



נטייתה של האוכלוסייה הפלסטינית הישראלית להגר מיישובי מגוריה לערים הגדולות, המציעות את מרב הזדמנויות התעסוקה והניעות הכלכלית, מוגבלת ביותר, וזאת כתוצאה מחסמים פנימיים וחיצוניים. החסמים הפנימיים הם תרבותיים וחברתיים ונובעים מהיותה של החברה הפלסטינית פטריארכלית, סמכותית והיררכית. אשר לחסמים החיצוניים, הללו נובעים מהסכסוך היהודי-ערבי, מקיומם של אי-שוויון, קיפוח והדרה של הערבים בישראל וממגמות של התרחקות לאומית בין שתי קבוצות האוכלוסייה, היהודית והערבית. כל אלה מקשים מאוד על הפלסטינים-הישראלים להגר ליישובים יהודיים, ובכלל זה לערים המטרופוליניות הגדולות.

על אף חסמים אלה, מסתמן בעשור האחרון תהליך של הגירה פנימית מיישובים ערביים בישראל לירושלים, ומתברר שהמהגרים לירושלים מצליחים להתגבר על החסמים הפנימיים והחיצוניים שמקשים על תהליך זה. אין כמעט בנמצא מחקרים שיחסו חשיבות לתופעה זו, למעט מחקרו של מנאע (1997), שדן בבעיית השיכון ובעיית החינוך של ילדי פלסטינים-ישראלים שהיגרו מיישובים ערביים לירושלים בשנות ה-90. המחקר הנוכחי עוסק בהגירתן של צעירות פלסטיניות-ישראליות מיישובים ערביים ברחבי ישראל לירושלים ובבחירתן להשתקע בעיר ולא לחזור למקום הולדתן. המחקר בוחן את השיקולים המנחים את החלטתן הראשונית של הצעירות הפלסטיניות-הישראליות להגיע לירושלים לצורכי לימודים או עבודה ואת החלטתן עם הזמן להמשיך ולהשתקע בעיר. מלבד זאת, נבחנים מאפייניהן של צעירות אלו, מאפייניה הייחודיים של ירושלים כעיר קולטת הגירה, אזורי המגורים המועדפים על הפלסטיניות-הישראליות בתוך ירושלים וכמו כן תמורות חברתיות-כלכליות בחייהן של הצעירות אחרי המעבר לירושלים.

המחקר מתמקד בצעירות ערביות (רווקות), מכיוון שתופעה זו של רווקות שאינן חוזרות ליישוב מוצאן ולמשפחתן לאחר סיום לימודיהן בחוץ איננה טריוויאלית בחברה מסורתית, שמתקיים בה פיקוח חברתי מחמיר כלפי נשים; ויתר על כן, היא עשויה להעיד על תמורה חברתית עמוקה יותר, שכרוכה בדפוס ההגירה לירושלים דווקא. הגירתן של צעירות פלסטיניות-ישראליות לירושלים היא תופעה חדשה יחסית, שמתרחבת בשנים האחרונות. כללית מוסברת התופעה במחסור באפשרויות תעסוקה ביישובים הערביים, במיוחד סוגי תעסוקה ההולמים נשים שהשלימו את לימודיהן האקדמיים. חלק מהצעירות

הללו, שלמדו במוסדות להשכלה גבוהה בירושלים, כמו האוניברסיטה העברית, מכללת דוד ילין ומכללת הדסה, מעדיפות לחפש להן מקום עבודה במרחב ירושלים, במיוחד בשכונות הערביות, שיהלום את הכשרתן והשכלתן, על פני החזרה ליישובי המוצא. תהליך הסוציאליזציה שעברו בתקופת לימודיהן או שהותן בעיר למטרות אחרות, עוזר להן להשתלב בשוק העבודה של ירושלים. זאת, למרות שמדובר בעיר מורכבת ומסובכת מבחינות רבות: פוליטיות, פיזיות, דמוגרפיות, חברתיות, דתיות וכלכליות, באופן שמעמיד בפני חברות הקבוצה שאנו עוסקים בה אתגרים מיוחדים (חושן ואחרים, 2004). בניגוד למנאע (1997) ול-Weingrod and Manna (1998), שמתארים את הפלסטינים-הישראלים שהגיעו מיישובים ערביים לירושלים כסובלים בשל זהותם המורכבת משוליות כפולה, המחקר הנוכחי מלמד כי הצעירות הפלסטיניות-הישראליות משתלבות במקומות תעסוקה שונים במרחב ירושלים, במיוחד במערכת החינוך הממלכתי-ערבי ובלשכות הרווחה.

מחקר זה הוא שלב ראשון במחקר רחב יותר העוסק בהגירה של משפחות פלסטיניות-ישראליות לירושלים. הטענה המרכזית במחקר הרחב עניינה מעמדן של הפלסטינים הישראלים כמתווכים בין המערכות הציבוריות והפרטיות הישראליות לבין האוכלוסייה הפלסטינית המזרח-ירושלמית. ירושלים מציעה לפלסטינים-ישראלים מגוון מקומות עבודה העוסקים במתן שירותים ציבוריים ועסקיים לרבע מיליון תושביה הפלסטינים של ירושלים – מקומות עבודה שהם נהנים בהם מיתרון על פני הפלסטינים תושבי מזרח ירושלים ועל פני תושביה היהודים של ירושלים. הזדמנות ייחודית זו בשוק העבודה הירושלמי היא גורם מפתח לתמורה המתחוללת בכוח המשיכה של ירושלים כיעד להגירה של אוכלוסייה פלסטינית-ישראלית.

גורמי ההגירה ומאפייני המהגרים

הגירה היא תהליך גאוגרפי, שבו חלק מהאוכלוסייה – שבדרך כלל איננו חתך מייצג שלה – משנה את מקום מגוריו. הגירה עשויה להשפיע על הניעות החברתית והכלכלית של המהגר, וכמו כן על מבנה האוכלוסייה, המצב הכלכלי, המרקם החברתי ודגם שימושי הקרקע באזור המוצא ובאזור היעד (חושן, 1989). ההחלטה לעזוב את מקום המגורים הקיים ולעבור לחיות במקום אחר כוללת שני מרכיבים: עצם ההחלטה לעזוב וסימון היעד החדש (רדיין, 2002). על-פי תאוריית כוחות המשיכה והדחיפה (push-pull factors), שיקולי המהגר הפוטנציאלי מסתמכים על השוואה בין יעדי ההגירה האפשריים לבין מקום המוצא. המדובר, מצד אחד, ב"כוחות דחיפה" הפועלים במקום המוצא ומגיעים

אנשים לעזוב את מקום מגוריהם; ומצד שני, ב"כוחות משיכה" שמאפיינים את היעדים השונים (אלפנדרי וספר, 1992; Weiner, 1980).

הסיבות העיקריות להגירה הן כדלהלן:

1. גורמים כלכליים: בעיני מרבית החוקרים אלה מהווים מרכיב דומיננטי בהחלטה להגר. מאפיינים כלכליים כמו רמת הכנסה באזורי המוצא והיעד, הזדמנויות תעסוקה ושיעורי אבטלה (Lipshitz, 1998).
2. ניעות חברתית: לדוגמה, שאיפה להעניק חינוך איכותי יותר לילדים.
3. קשרים חברתיים ומשפחתיים: רצון להימצא בקרבה גאוגרפית לחברים או לבני משפחה. בני משפחה וחברים גם יכולים לסייע במידע ובקשרים בכל הנוגע לזיהוי אפשרויות זמינות למהגרים ביעדים מסוימים (רדיין, 2002; Hsin-Chum, 2006).
4. איכות חיים: בארצות מתפתחות, המעבר מכפר לעיר מלווה בדרך כלל בשיפור רמת השירותים ואיכות החיים. לעומת זאת, בארצות מפותחות, דווקא היציאה מלב המטרופולין לערי השדה מלווה לעתים קרובות בשיפור רווחת הדיור ואיכות החיים (רדיין, 2002).

קיימים הבדלים ברורים בין סימני ההיכר של מי שהחליטו להגר ליעדים חדשים לבין מי שהעדיפו להישאר על מקומם. האוכלוסייה הנוטה להגר כוללת אנשים שכבר היגרו בעבר, צעירים בשנות ה-20 וה-30 לחייהם, נשואים (יותר מאשר רווקים, אלמנים וגרושים), בעלי השכלה גבוהה ועובדים מקצועיים ומיומנים (חושן, 1989). עם זאת, במדינות מתפתחות, בהן מצרים, רבים מהמהגרים לעיר הם דווקא עניים וחסרי השכלה. במצרים, על-פי מחקרו של עבד אלמעטי (1990), כשליש מהמהגרים לא ידעו קרוא וכתוב ו-14% נוספים השלימו לימודי חטיבת ביניים ולא למעלה מזה. רוב המהגרים במחקר המצרי היו ממעמד כלכלי-חברתי נמוך, לרובם לא הייתה קרקע בבעלותם והם עבדו בחקלאות כשכירים. לעומת זאת, במדינות מפותחות, רמות ההשכלה וההכנסה של מהגרים גבוהות מהמוצע הכללי, ובעלי הכנסה גבוהה נוטים יותר להיות ניידים במרחב מאשר בעלי הכנסה נמוכה (Clark, 1986).

הגירה של קבוצות מיעוט

הגירה פנימית של קבוצות מיעוט – בין אם מדובר בקבוצות מהגרים מחו"ל ובין אם מדובר במיעוטים אתניים, דתיים, או לאומיים – היא סוגיה ייחודית בתאוריות ההגירה.

לקבוצות מיעוט גורמי משיכה ודחייה המאפיינים אותן, בראש ובראשונה חסמים חברתיים, פוליטיים ואפילו חוקיים שעלולים להגביל את יכולתן להגר ואת מגוון יעדי ההגירה. מחקרים בארצות הברית מצביעים בעיקר על נטייתן של קבוצות מיעוט להתקבץ במרחב. הניסיון לפזר פליטים מדרום-מזרח אסיה בין מספר רב של מדינות בארצות הברית הוליד דגם הגירה פנימית בעל כיוון מנוגד, שהוביל אל הריכוז העיקרי של אוכלוסיית מהגרים זו בדרום קליפורניה (Desbarats, 1985). גם בקרב מהגרים קובנים שיושבו מחוץ לריכוז העיקרי של קהילה זו בדרום פלורידה, בלטה הנטייה להגר לכיוון מיאמי ולהתקבץ במרחב (Portes and Stepik, 1993). בקרב קבוצות מהגרים ותיקות יותר, הנטמעות בחברה החדשה, צפוי להתפתח תהליך מנוגד של עזיבת הריכוז האתני והתפזרות מסוימת במרחב. גם מיעוטים אתניים בסין התרכזו באזורים משלהם ולא השתלבו באוכלוסיית הרוב. לאורך זמן זוהו בסין תהליכי הגירה מנוגדים, בעיקר לאחר הקלות בחסמים המוסדיים על הגירה פנימית. מצד אחד, התפתחו מובלעות של קבוצות מיעוט בערים גדולות, שאליהן היגרו בני הקבוצה. מצד שני, הייתה הגירה של בני אוכלוסיית הרוב לטריטוריות המזוהות עם קבוצות מיעוט. זאת כדי לנצל הזדמנויות כלכליות בתמיכת הממשלה, כאשר מהגרים אלה נהנים מהטבות המוקנות לתושבי האזורים המזוהים עם קבוצות המיעוט (Iredale et al., 2001). הגירה פנימית של קבוצות מיעוט המזוהות עם טריטוריה מסוימת, אף מוגבלת יותר מהגירת קבוצות מיעוט שהגיעו מחו"ל, הן בגלל חסמים פנימיים שגורמים לזניחת המרחב הטריטוריאלי המזוהה עם בני הקבוצה והן בגלל חסמים חיצוניים – כאלה שמגבילים בפועל את יעדי ההגירה למספר קטן של מוקדים.

דפוסי הגירה של קבוצות מיעוט מושפעים מאוד מדפוסי השתלבותן של קבוצות אלה בשוק העבודה. תאוריות העוסקות בדפוסי ההשתלבות התעסוקתית של מיעוטים ומהגרים מבחינות בין כמה שוקי עבודה:

1. ראשוני. שוק עבודה זה כולל בעיקר תעסוקה בחברות ובארגונים גדולים, שיש בהם סולמות קידום פנימיים. דפוסי הגירה של מיעוטים המשתלבים בשוק עבודה זה צפויים להיות דומים לאלה של כלל האוכלוסייה, אם כי בני קבוצת המיעוט עלולים לסבול מחסמים לניעות תעסוקתית, שמקורם במגבלות שפה או ב"תקרות זכוכית" מסוגים שונים.

2. שניוני. שוק עבודה זה כולל בעיקר חברות קטנות, לרבות אלו הפועלות כקבלני משנה וכספקי כוח אדם לחברות ולארגונים גדולים. חברות קטנות אלה פועלות בתנאים של תחרות חופשית, המחייבים אותן לתור אחר כוח עבודה שעלותו מזערית לביצוע עבודות בעלות סטטוס נמוך, שכר נמוך והיעדר תנאים סוציאליים.

קבוצות מיעוט וקבוצות מהגרים המתרכזות בנישות שונות בשוק עבודה זה, נוטות להגר למקומות שבהם הוא מתקיים בהיקף גדול במיוחד, בראש ובראשונה לערים גדולות ולסביבתן.

3. מובלעת אתנית (ethnic enclave)/כלכלה אתנית. שוק עבודה זה מאופיין בנטייתו של קבוצת המיעוט להתפרנס מתחומים מסוימים – מעסקים המשרתים את בני הקבוצה או מעסקים שבהם הקבוצה מפגינה מיומנות מיוחדת – כיזמים/בעלי עסקים וכשכירים באותם עסקים. המובלעת האתנית תלויה מאוד ברשתות הקהילתיות, שמשמשות לגיוס כוח אדם, ליצירת קשר עם ספקים, עם קבלני משנה ולקוחות וכמו כן לגיוס מימון. המובלעות האתניות מתאפיינות גם בריכוזיות רבה במרחב, בדרך כלל באזורים מטרופוליניים מסוימים, והן מהוות גורם השפעה מכריע על דפוסי ההגירה של בני הקבוצה.

4. מעמד מתווך (middleman minority). בשוק עבודה זה, קבוצת המיעוט משמשת מתווך בין כלל החברה או הקבוצה הדומיננטית בחברה לבין קבוצות מיעוט חלשות (קבוצות שסובלות ממצוקות שונות, כמו רמת פשיעה גבוהה, או שקיימים אצלן חסמים אחרים, כמו שפה או עוינות הדדית לקשר בינם לבין קבוצת הרוב). על-פי רוב, המיעוט המתווך מתבלט בעיקר במסחר ובשירותים מסוימים. הוא מתאפיין בתלות פוליטית בקבוצת הרוב ועלול להיות מתויג כמושא שנאה של הקבוצה החלשה שהוא משרת (Bonacich, 1980; Bonacich and Modell, 1980). דפוסי ההגירה של אלה המשמשים מיעוט מתווך תלויים במיקומן של ההודמנויות לעסוק בפונקציית התיווך. בניגוד למובלעת האתנית, ריכוז גדול של בני הקבוצה באזור אחד אינו מחויב המציאות.

הגירה פנימית של ערבים בישראל

התייחסויות לדפוסי הגירה פנימית של ערבים בישראל עסקו בחסמים החיצוניים והפנימיים להגירה (ונונו, 2001). עד ביטול הממשל הצבאי על היישובים הערביים בשנת 1966 היו החסמים החיצוניים ישירים. ההכרזה על אזורי הממשל הצבאי כאזורי ביטחון אפשרה להגביל את תנועת הפלסטינים הישראלים בתוכם ומחוצה להם באמצעות "משטר הרישיונות". כדי להיכנס או לצאת משטחי הממשל הצבאי, התושבים חויבו באישור מיוחד מהמושל הצבאי. בדרך זו הוצמדה האוכלוסייה הפלסטינית לכפרים, ונמנע הדפוס המקובל של הגירה מכפר לכפר ומכפר לעיר (אייל, 2005).

גם לאחר ביטול ההגבלות המנהליות, אפשרויות ההגירה מהיישובים הערביים בגליל, במשולש ובנגב לערים הגדולות היהודיות נותרו מוגבלות ביותר בגלל העוינות בין שתי קבוצות האוכלוסייה ובגלל גורמים הקשורים במבנה חברתי המסורתי (שנל, 1994). הערים היהודיות והערים שבהן רוב יהודי מכריע היו מבחינת המהגר הערבי מקומות זרים, והשכונות הערביות שנתרו בערים המעורבות הפכו רובן לשכונות מצוקה שאינן יעד אטרקטיבי להגירה (ונונו, 2001). המשפחה המורחבת התמסדה כיחידה הסולידרית העיקרית התומכת בתהליך המודרניזציה והעיור שעברו על החברה הערבית מבחינה חומרית ומוראלית, והרצון לקבל שירותי חינוך ודת ייחודיים וליהנות מהנכסים המשפחתיים הגבילו את הנטייה להגר מהיישובים הערביים לערים גדולות ואפילו ליישובים ערביים אחרים.

הגירה מהשוליים אל גלעין המדינה, מאזורים כפריים לעירוניים או מערים קטנות לערים גדולות, היא אחד המנגנונים הדמוגרפיים העיקריים המצמצמים את גידול האוכלוסייה באזורי מוצא כפריים במדינות רבות. אולם הגירה מעין זו כמעט לא התקיימה בקרב האוכלוסייה הערבית בישראל, ואי-לכך נותר הריבוי הטבעי של אוכלוסייה זו בתוך גבולי היישובים שבשולי הארץ, וגרם במהירות להפיכת כפרים קטנים לבינוניים, כפרים בינוניים לגדולים וכפרים גדולים לערים קטנות. תהליך זה כונה בשם "עיור אצור" – תהליך של גידול מואץ של האוכלוסייה בלי שהתפתחו במקביל דפוסים מוכרים של עיור (גונן וחמאיסי, 1993).

סוג בולט, אולי יחיד, של הגירה מיישובים ערביים ומשכונות ערביות לאזורים יהודיים הוא הגירה של ערבים בערים מעורבות, כמו עכו ולוד, משכונות ערביות לשכונות יהודיות סמוכות, בדרך כלל שכונות שהתאפיינו במעמד חברתי-כלכלי נמוך. בהדרגה בלטה גם הגירה מיישובים ערביים לערים יהודיות סמוכות, בראש ובראשונה מנצרת לנצרת עילית (חמדאן, 2003), ולאחרונה גם לערים כמו כרמיאל. המניעים להגירה זו הם בעיקר שיפור רווחת הדור, בפרט במקרה של נצרת שבה קיים מחסור חריף בדור. המהגרים לערים היהודיות הסמוכות הם על-פי רוב בעלי השכלה גבוהה, והחיים בעיר היהודית מאפשרים רווחת דור ושירותים מוניציפליים ברמה טובה מזו שביישובים הערביים הסמוכים, וזאת בלי להתרחק גאוגרפית מהקשרים החברתיים והמשפחתיים ביישוב המוצא הערבי.

השכלת נשים ערביות

מחקרים שעסקו בשאלת יחסן של נשים להשכלה גבוהה הצביעו על כך שלנשים המשתייכות לקבוצת מיעוט אתנית יש מחויבות גבוהה יותר להשתלב בלימודים גבוהים מאשר לגברים בני אותו מוצא. שיעורי ההשתתפות של נשים מקבוצות מיעוט במוסדות להשכלה גבוהה גבוהים מאלה של הגברים ויש להן גם ציפיות חברתיות ומעמדיות גדולות יותר בהשוואה לנשים המשתייכות לקבוצת הרוב (Mirza, 1992). מחקר בקרב נשים מוסלמיות באנגליה הראה שלמרות המנהגים הדתיים, הורי הנשים המוסלמיות אינם חוסמים בפניהן פנייה ללימודים גבוהים ולקריירה מקצועית (Basit, 1997).

הגידול בשיעור הנשים הערביות במוסדות להשכלה גבוהה בישראל הוא אחת התמורות המשמעותיות בתחום ההשכלה הגבוהה בקרב המיעוט הערבי בישראל. גידול זה הוא קצתו חלק מתהליך רחב יותר של הגידול בשיעור הסטודנטיות בכלל במוסדות האקדמאיים (תורן, 2005). שיעור הסטודנטיות הכולל באוניברסיטאות בארץ הגיע בשנת הלימודים 1965-1964 ל-36.1%, עלה ל-50% מכלל הסטודנטים בשנת הלימודים 1989-1988, ומאז המשיך לעלות והגיע ל-56% בשנת 2004 (מוסטפא, 2006).

במקביל לעלייה הכללית בשיעור הסטודנטיות באוניברסיטאות הסתמנה גם עלייה בשיעור הסטודנטיות הערביות, אם כי תהליך זה החל מאוחר יותר, בעיקר בעקבות תמורות חברתיות, חינוכיות ותרבותיות שידעה החברה הערבית מאז שנות ה-70. שיעור הסטודנטיות הערביות באוניברסיטאות עלה מ-40% מכלל הסטודנטים הערבים באמצע שנות ה-90 ל-55.3% בשנת 2004. רוב הסטודנטיות הערביות לומדות באוניברסיטת חיפה (כ-40% מכלל הסטודנטיות הערביות הלומדות באוניברסיטאות בישראל). מספר הסטודנטיות הערביות הולך ופוחת ככל שמתקדמים לתארים גבוהים יותר (לוח 1), אך העלייה בשיעור הסטודנטיות הערביות מתוך כלל הסטודנטים הערבים הלומדים לתואר שני ולתואר שלישי באוניברסיטאות בארץ הייתה אפילו חדה יותר מאשר בתואר הראשון. התקדמות החברה הערבית מתבטאת בכך שיותר ויותר נשים שואפות לעתיד אקדמי וממשיכות את לימודיהן לתארים מתקדמים כדי להשיג מקום עבודה התואם את השכלתן ולהצליח בתחרות בחברה הערבית על תפקידים ועל מקומות עבודה.

לוח 1

שיעור הסטודנטיות הערביות מכלל הסטודנטים הערבים באוניברסיטאות

שנה	סה"כ	תואר ראשון	תואר שני	תואר שלישי	דיפלומה
2003/04	55.3	58.2	45.8	26.9	64.5

מקור: חידר, 2005.

החשוב מבין הגורמים לעלייה בשיעור הסטודנטיות הערביות באוניברסיטאות הוא, ככל הנראה, העלייה בשיעור הבנות הלומדות במערכת החינוך הערבי בכלל. שיעור זה גדל מ-19% בתחילת שנות ה-50 ל-50% בשנת הלימודים 2002-2003. מספר הבנות עולה על מספר הבנים בכל החטיבות העל-יסודיות: בחטיבת הביניים הבנות מהוות 52% מכלל התלמידים הערבים, ובבתי הספר התיכוניים הבנות מהוות 53.7% מכלל התלמידים (חידר, 2005).

תחומי הלימוד שהסטודנטיות הערביות מעדיפות אינם שונים בהרבה מאלה של כלל הסטודנטים הערבים. רוב הסטודנטיות הערביות פונות למדעי הרוח והחברה, אך בשנים האחרונות מסתמנת נטייה גוברת ללימודי רפואת עזר ורפואה וירידה בנטייה ללמוד משפטים. הסטודנטיות הן רוב ברור מכלל הסטודנטים הערבים בלימודי התואר הראשון, בעיקר בתחומים הבאים: מדעי הרוח (63%), הוראה (83%), מדעי החברה (60%), רפואת עזר (79%), ביולוגיה (63%) וחקלאות (60%). יש לציין שמאפייני התעסוקה של נשים ערביות מגבילים את טווח הבחירה של תחומי הלימוד שלהן בהשוואה לסטודנטים ערבים. מרבית הנשים מעדיפות מקצועות שמאפשרים להן לעבוד בתוך היישוב הערבי, ולא הרחק מהבית (לוח 2). שיעור גבוה בקרב האקדמאיות הערביות עובדות במערכת החינוך הערבי ובשירותי הרווחה והבריאות (38% ו-19% בהתאמה) ומצב זה משפיע גם על העדפות הלימודים שלהן (מוסטפא, 2006). במכללות להכשרת מורים עומד שיעורן של הנשים על 95% מכלל הסטודנטים הערבים. נתון זה מצביע על כך שמקצוע ההוראה נתפס יותר ויותר כמקצוע נשי בעל סטטוס נמוך גם בחברה הערבית (אדי-רקח וחן, 2000). שיעורן של הנשים במקצועות היוקרתיים, כמו רפואה, הנדסה, מדעים, משפטים וניהול, נמוך משמעותית בהשוואה לגברים.

תחומי הלימוד של הסטודנטיות הערביות, 1996-2004 (באחוזים)

2004	2001	1996	
40.1	50.2	52.4	מדעי הרוח
25.3	18.8	19.1	מדעי החברה
1.8	2.8	3.0	משפטים
2.5	1.4	1.7	רפואה
15.1	10.9	6.1	רפואת עזר
11.4	11.8	12.9	מתמטיקה ומדעי טבע
0.1	0.1	0.2	חקלאות
3.6	4.0	4.5	הנדסה ואדריכלות
100	100	100	סה"כ

מקור: לוטן, 2007.

תעסוקת נשים ערביות

כמה תהליכים משפיעים בעשורים האחרונים על דפוסי התעסוקה של נשים בכלל ושל נשים ערביות בפרט. מחקרים שונים מלמדים על קשר חזק בין מקום המגורים לבין מקום התעסוקה. נשים מוגבלות יותר מגברים במרחקי היוממות, דהיינו בזמן הנסיעה למקום העבודה, ותלויות אפוא יותר מהגברים במקומות העבודה הזמניים בקרבת מקום מגוריהן (כהן, 1993; לוטן, 2005). מאפיין זה בולט גם לגבי נשים יהודיות, הנוטות הרבה יותר מגברים לעבוד ביישוב מגוריהן וממעטות ליומם למוקדי תעסוקה מטרופוליניים רחוקים.

שיעור השתתפותן של נשים ערביות בכוח העבודה הוא במגמת עלייה בשנים האחרונות, אולם עודנו נמוך מאוד בהשוואה לנשים יהודיות (18% לעומת 56% בקרב נשים יהודיות, בשנת 2005) ולגברים ערבים ויהודים. יותר ממחצית המועסקות הערביות עובדות

במשרה חלקית. שיעור ההשתתפות של נשים ערביות בכוח העבודה מושפע מכמה משתנים (לוטן, 2007):

1. גיל. שיעור ההשתתפות הגבוה ביותר של נשים ערביות בשוק העבודה הוא בגילים 44-25, אם כי גם בגילאים אלה משתייכות לכוח העבודה רק כרבע מהנשים, לעומת למעלה מ-80% מהנשים היהודיות. בקרב נשים ערביות בנות 64-55, שיעור ההשתתפות בכוח העבודה הוא 5% בלבד, לעומת 50% בקרב נשים יהודיות בגילים אלו (לוח 3).

לוח 3

שיעור ההשתתפות של נשים ערביות ושל נשים יהודיות בכוח העבודה לפי גיל, 2005

קבוצת גיל	נשים ערביות	נשים יהודיות
17-15	2	10
24-18	15	54
34-25	27	81
44-35	25	82
54-45	19	78
64-55	5	50
+65	0	6

מקור: לוטן, 2007.

2. השכלה. כצפוי, שיעור ההשתתפות בכוח העבודה עולה ככל שרמת ההשכלה עולה. בקרב אלו שלא סיימו בית ספר תיכון, שיעור ההשתתפות נמוך מ-10%; בקרב מסיימות בית ספר תיכון, שיעור ההשתתפות הוא 20%; בקרב בעלות תואר ראשון, שיעור ההשתתפות הוא 71%; ובקרב בעלות תואר שני ושלישי, כ-80% משתייכות לכוח העבודה.

3. מקום מגורים. שיעור ההשתתפות של נשים ערביות בכוח העבודה ביישובים עירוניים כמעט כפול מאשר ביישובים כפריים. שיעור ההשתתפות הגבוה ביותר בכוח העבודה הוא בקרב נשים ערביות המתגוררות במחוז תל אביב. ככלל, הזדמנויות התעסוקה בערים רבות יותר מאשר ביישובים כפריים עבור גברים ונשים גם יחד (צ'רצ'מן, 1996). לדעת דוידוביץ-מרטון (1985), מרכז העיר מזוהה עם מוקדי התעסוקה ועם גברים, ואילו שכונת המגורים נתפסת כמנותקת מהעיר ומזוהה יותר עם נשים. על-פי אפשטיין ואחרים (1996), רוב הנשים הערביות חיות בפריפריה הכפרית, ביישובים הסובלים מחוסר פיתוח כלכלי. מציאות זו מצמצמת באופן ניכר את הזדמנויות התעסוקה לנשים ערביות התלויות בשוק התעסוקה המקומי.

4. דת. קיימים הבדלים משמעותיים בדפוסי ההתנהגות של המשפחה, בחינוך, במגע עם האוכלוסייה היהודית, בדפוסי יזמות כלכלית וכיוצא בזה בין הקבוצות הדתיות השונות של הערבים בישראל: מוסלמים, נוצרים ודרוזים. כך, לדוגמה, מרבית המוסלמים והדרוזים גרים באזורים כפריים, בעוד האוכלוסייה הנוצרית היא עירונית רובה, וחלק גדול ממנה גר בערים מעורבות, כמו חיפה, יפו ורמלה; בערים אלה הם נחשפים לסגנון חיים מערבי, עירוני וחילוני. האוכלוסייה הנוצרית מאופיינת גם ברמת השכלה גבוהה יותר. לדעת ח'שיבון (1999), הימצאות ערבים נוצרים, שהם פחות מסורתיים מערבים מוסלמים, יוצרת את התנאים הנורמטיביים להשתתפות רבה יותר של נשים בחיי הכלכלה. ואכן, שיעור ההשתתפות של נשים נוצריות בכוח העבודה הוא הגבוה ביותר – כ-35% – בהשוואה ל-19% בקרב נשים דרוזיות ול-15% בלבד בקרב נשים מוסלמיות (לוטן, 2005, 2007; ורצברגר, 2001; פוגל-ביז'אווי, 2003).

5. מצב משפחתי. שיעור ההשתתפות של נשים ערביות נשואות בכוח העבודה הוא 16% בלבד, בהשוואה ל-37% בקרב רווקות. הבדל זה כרוך בראש ובראשונה במספר הילדים: שיעור ההשתתפות של נשים שיש להן ילד אחד הוא 32%, לעומת 2.5% בלבד בקרב נשים שיש להן שבעה ילדים או יותר (לוטן, 2007).

6. שימוש ברכב. שיעור ההשתתפות בכוח העבודה של נשים ערביות בעלות רישיון נהיגה הוא 49%, ושל נשים ערביות ללא רישיון נהיגה – 9% בלבד. הנהיגה מגדילה אפוא את הסיכוי להשתייך לשוק העבודה, אך סביר שגם נהיגה וגם ההשתתפות בשוק העבודה הם סממנים של מודרניות, דהיינו שמאפיינים אחרים של הנשים הערביות הללו משפיעים על ההסתברות שיחזיקו ברישיון נהיגה וישתלבו בשוק העבודה.

הענפים העיקריים שבהם מועסקות נשים ערביות הם חינוך, בריאות, רווחה וסיעוד ומסחר (לוטן, 2007). המקצועות המובילים שבהם משתלבות הנשים הערביות הם בעיקר בתחום ההוראה, וכמו כן בענפי השירותים: מזכירות ופקידות, עובדות סוציאליות ואחיות (מוסטפא, 2006). בתעסוקת נשים במקצוע ההוראה חלה עלייה משמעותית והסתמנה מגמה שבה נשים החלו להחליף את הגברים במקצוע ההוראה.

העיסוק בחינוך במגזר הערבי עדיין נחשב לעיסוק גברי (סעדה-גרס, 2001), אם כי מצב זה משתנה בהדרגה. מערכת החינוך הערבי עוברת גם היא תהליך פמיניזציה, ויש עלייה בשיעור הנשים הערביות בכוח ההוראה. לצד התפקיד העיקרי של האישה הערבייה כאם וכרעיה, נשים בעלות תואר אקדמי יכולות לעסוק גם בהוראה, שנחשבת לעיסוק פופולרי. בשנת 1980 היה כוח ההוראה הנשי 49% בחינוך היסודי ו-29% בחינוך העל-יסודי. בשנת 1998, שיעור הנשים בכוח ההוראה במגזר הערבי הגיע ל-53% בחינוך היסודי, ל-38% בחטיבות הביניים (לעומת 80% במגזר היהודי) ול-34% בחינוך העל-יסודי. למרות כניסת הנשים לכוח ההוראה, מנהל החינוך נשאר תחום גברי ושיעור המנהלות הערביות אינו מייצג את שיעורן בכוח ההוראה. בשנת 1998 הועסקו שבע מנהלות בלבד במערכת החינוך הרשמית במגזר הערבי – פחות מ-2% מכלל המנהלים, בעוד שיעור המורות באותה שנה ובאותה מערכת הגיע ל-52% (סעדה-גרס, 2001). הגידול בכניסתן של נשים להוראה בחינוך הערבי אינו משקף תהליכים בעלי משמעות ועצמה השווים לאלה המתרחשים בחינוך העברי. במגזר הערבי, גברים ונשים גם יחד רואים בבית הספר עיסוק ומקום עבודה מרכזי, בגלל תנאים של אפליה תעסוקתית וחסמים מבניים בשוק העבודה בישראל.

שאלות המחקר ושיטת המחקר

המחקר הנוכחי עסק בשלוש השאלות הבאות:

1. מהם השיקולים המנחים את הצעירות הפלסטיניות-הישראליות לעבור לירושלים, ובפרט להשתקע בה לאורך זמן ולא לחזור ליישובי המוצא המקוריים לאחר תקופת שהייה זמנית?
2. מהם המאפיינים הייחודיים לצעירות הפלסטיניות-הישראליות המהגרות לירושלים ולאילו שהמשיכו לאורך זמן להתגורר בה ולא חזרו ליישובי המוצא שלהן?
3. מהי התפרוסת המרחבית של הצעירות הפלסטיניות-הישראליות בירושלים, וכיצד ניתן להסבירה?

תאוריות הגירה מדגישות גורמי דחיפה וגורמי משיכה המשפיעים על תהליך ההגירה, כמו גורמים כלכליים (אפשרויות תעסוקה), ניעות חברתית, קשרים חברתיים ומשפחתיים ושאיפה לשפר את רמת הדיור. ההשערות בנוגע להחלטה להגר מתייחסות אפוא הן לגורמים ביישוב היעד והן לגורמים ביישוב המוצא, חלקם גורמים המתאימים למרבית תהליכי ההגירה וחלקם ייחודיים להקשר של הערבים בישראל:

1. מוסדות להשכלה גבוהה בירושלים, כמו מכללת דוד ילין והאוניברסיטה העברית, הם גורמי משיכה עיקריים וראשוניים עבור צעירות פלסטיניות-ישראליות רווקות העוברות להתגורר בירושלים.

▪ המשך לימודים לתארים מתקדמים מהווה גורם בעל השפעה על השתקעות ארוכת טווח של הצעירות הפלסטיניות-הישראליות בירושלים.

2. הזדמנויות התעסוקה שמציעה ירושלים לערבים בעלי השכלה אקדמית, נוכח המחסור בהזדמנויות התעסוקה בחברה הערבית בכלל וביישוביה בפרט, הם גורמי משיכה מרכזיים לצעירות הפלסטיניות-הישראליות המשכילות להשתקע בירושלים ולא לחזור לאזור הולדתן.

▪ כתוצאה מהעלייה ברמת ההשכלה של החברה הערבית, גוברת התחרות, והיקלטות ערבים במקומות עבודה בצפון קשה יותר ויותר. בירושלים, לעומת זאת, הצעירות הפלסטיניות-הישראליות נהנות משוק תעסוקה מפותח ומתחרות פחותה בגלל היותן מיעוט בעיר גדולה והיותן אזרחיות ישראליות (לעומת תושבי מזרח ירושלים שנחשבים לתושבי קבע).

▪ המגבלות והמחסור שמשכילות ערביות סובלות מהם בעת החיפוש אחר משרות המתאימות לרמת השכלתן או הכשרתן בצפון גורמים לכך שחלק מהסטודנטיות הערביות שסיימו את לימודיהן האקדמיים בירושלים, יעדיפו להשתלב במקומות עבודה בירושלים.

▪ בירושלים, הצעירות הפלסטיניות-הישראליות יכולות למלא תפקידים של מעין מתווכות בין המערכות הציבוריות והפרטיות הישראליות לבין אוכלוסיית המיעוט הפלסטיני המזרח ירושלמי, בעיקר בתחום ההוראה.

3. ירושלים, בשל ריחוקה מהיישובים הערביים, היא יעד מועדף לצעירות פלסטיניות-ישראליות משכילות, מכיוון שהיא פוטרת את הצעירות הללו מהפיקוח החברתי ההדוק יותר של החברה הערבית המסורתית ביישובי המוצא.

4. מכל האמור לעיל, משתמע שהצעירות הפלסטיניות-הישראליות הנוטות להשתקע בירושלים נוטות להתאפיין ברמת השכלה גבוהה ובאורח חיים מודרני.

5. הצעירות הפלסטיניות-הישראליות עשויות להעדיף מגורים בשכונותיה הערביות של ירושלים (בצפון העיר או בדדומה) או בשכונות יהודיות בקו התפר (בעיקר בצפון-מזרח העיר). הבחירה אם להתגורר בשכונה ערבית או יהודית צפויה להיות מושפעת מרקע דתי-חברתי ומאורח חיים ותיתכן גלישה הדרגתית משכונות ערביות לשכונות יהודיות סמוכות המציעות דיור מתאים ושירותים עדיפים.

הסקר שעליו מסתמך המחקר הנוכחי בוצע בחודש אפריל 2004. כלי המחקר היה שאלון מובנה שהורכב בעיקר משאלות סגורות, אך כלל גם שאלות פתוחות, שמטרתן חיזוק המהימנות והתוקף של התשובות לשאלות הסגורות. המדגם כלל 50 צעירות (רווקות) פלסטיניות-ישראליות שהגיעו מיישובים ערביים שונים והשתקעו בירושלים למטרות לימודים או עבודה, בגילאים 22-43. המדגם נבנה בשיטת "כדור שלג", שלפיה כל מרואיינת ממליצה מי תהיה המרואיינת הבאה בתור על סמך היכריותיה. שיטה זו נמצאה מתאימה למחקר מכיוון שלא קיים מאגר מידע שניתן לקבל ממנו רשימות נתונים על צעירות פלסטיניות-ישראליות שהיגרו מיישובים ערביים שונים לירושלים, ומכיוון שמדובר באוכלוסייה קטנה.

מניעי ההגירה

הצעירות שנכללו במדגם הגיעו לירושלים מיישובי הצפון והמשולש בפרופורציות התואמות בקירוב את גודלה היחסי של האוכלוסייה הערבית באזורים אלה, אך אין בהן כלל בדויות מאזור הדרום. כולן שוהות בירושלים לפחות שלוש שנים, ולמעלה מרבע מביניהן מתגוררות בעיר למעלה משבע שנים (לוח 4).

צעירות פלסטיניות-ישראליות המתגוררות בירושלים, שנכללו במדגם, לפי מקום מגורים קודם ומספר שנות המגורים בירושלים, 2004

מקום מגורים קודם	מס' צעירות	אחוזים
גליל	31	62
משולש	19	38
סה"כ	50	100
מספר שנות מגורים בירושלים	מס' צעירות	אחוזים
4-3 שנים	5	10
5-4 שנים	14	28
7-5 שנים	18	36
למעלה מ-7 שנים	13	26
סה"כ	50	100

ממצאי הסקר מצביעים על כך שהמניע העיקרי לעזיבתן של הצעירות את יישוב המוצא שלהן והמעבר לירושלים היה הלימודים במוסד להשכלה גבוהה, ואילו המשך הלימודים במוסד להשכלה גבוהה היה המניע להישארותן בירושלים. המרואיינות נשאלו לגבי השיקולים שגרמו להן להישאר דווקא בירושלים, למרות הקשיים והקונפליקטים המאפיינים את העיר. הממצאים הצביעו על כך שהמניעים החשובים ביותר היו איכות החיים, המשך הלימודים במוסד להשכלה גבוהה, עבודה ההולמת את הכישורים, תנאי שכר טובים, סיבות אחרות הקשורות בתעסוקה וקרבה למקום העבודה. גורמים אלה מתיישבים עם מאפייני האוכלוסייה הנחקרת, הנמצאת בשלב מעבר מחברה מסורתית לחברה מודרנית. אורח החיים במשפחה עדיין מושפע מאוד מן המסורת, אך ההשכלה, התעסוקה וחלקים ניכרים מהסביבה התרבותית מושכים לצד המודרניות.

נימוקים שנתנו הצעירות הפלסטיניות-הישראליות להשתקעות בירושלים

מספר המשיבות	1+2	חשוב 2	חשוב מאוד 1	נימוק	דירוג
49	97.9	61.2	36.7	איכות החיים באופן כללי	1
49	93.9	24.5	69.4	המשך לימודים במוסד להשכלה גבוהה	2
48	93.8	18.8	75.0	עבודה מתאימה לכישורים	3
49	91.9	28.6	63.3	תנאי שכר טובים	4
47	89.6	47.9	41.7	סיבות אחרות הקשורות בתעסוקה	5
49	80.0	26.0	54.0	מרחק ממקום העבודה	6
48	79.6	44.9	34.7	מחירי דיוור	7
50	78.0	52.0	26.0	אפשרויות בילוי, בידור וצריכה בעיר	8
47	75.6	42.9	32.7	האווירה המיוחדת של ירושלים	9
44	53.2	40.4	12.8	מניעים אידאולוגיים	10
47	50.0	29.2	20.8	רצון לגור בקהילה שאני משתייך אליה	11
47	47.0	32.7	14.3	קרבה גאוגרפית לקרובי משפחה או חברים	12
47	38.8	24.5	14.3	גודל הדירה	13

חלק הארי של המרואיינות הביע שביעות רצון מן העיר. הן תיארו את ירושלים כעיר בעלת מאפיינים ייחודיים, עיר שמכילה את כל השירותים החברתיים והתרבותיים שחשובים להן. רובן הביעו גם שביעות רצון גבוהה מהשירותים הציבוריים שהן מקבלות בעיר. הרוב המכריע – 82% – הביעו כוונה להישאר בירושלים בקביעות ולא לחזור ליישובי המוצא שלהן. רק 8% אמרו שבכוונתן לעזוב את העיר.

מאפייני הצעירות הפלסטיניות-הישראליות בירושלים

גילן של הצעירות שעלו במדגם הוא רובו עד 30, רובן המכריע מוסלמיות ומיעוטן נוצריות (לוח 6). אחוז הנוצריות – כולן מהגליל – דומה למשקלן היחסי בחברה הערבית בישראל. רמת הדתיות של הצעירות מגוונת. כשליש הגדירו את עצמן כלא דתיות, למעלה ממחציתן כמסורתיות ורק כ-10% כדתיות. דהיינו, יש להניח שהצעירות

(המוסלמיות) שבחרו להגר לירושלים פחות דתיות מאשר חתך אופייני של צעירות פלסטיניות-ישראליות.

לוח 6

צעירות פלסטיניות-ישראליות המתגוררות בירושלים, שנכללו במדגם, לפי גיל, דת ומידת דתיות, 2004

גיל	מס' צעירות	%
30-22	43	86
40-31	5	10
43-41	2	4
סה"כ	50	100
דת	מס' צעירות	%
מוסלמית	44	88
נוצרית	6	12
סה"כ	50	100
רמת דתיות	מס' צעירות	%
איננה דתייה	16	32
מסורתית	28	56
דתית	5	10
אחר	1	2
סה"כ	50	100

כמעט כל הצעירות שנכללו במדגם הן בעלות השכלה אקדמית, מכיוון שאצל כולן רכישת השכלה גבוהה הייתה סיבה עיקרית למעבר לירושלים (לוח 7). רמת ההשכלה בקרב הצעירות גבוהה מזו של החברה הערבית בכלל, והגירת צעירות לירושלים היא אפוא תופעה המאפיינת בעלות השכלה גבוהה. למעלה משליש מהן מחזיקות בתואר שני או שלישי. ממצא זה דומה לממצאיה של חמדאן (2003) בנושא ההגירה הערבית מנצרת לנצרת עילית – גם שם התאפיינו המהגרים ברמת השכלה גבוהה.

רמת ההשכלה של הצעירות במדגם, והמוסד להשכלה גבוהה בו למדו

רמת ההשכלה	מס' צעירות	%
על-תיכונית ללא תואר אקדמי	3	6%
תואר ראשון	29	58%
תואר שני או שלישי	18	36%
סה"כ	50	100%
שם המוסד	מס' צעירות	%
האוניברסיטה העברית	20	40%
מכללת דוד ילין	25	50%
בית ספר לצילום	1	2%
אחר	4	8%
סה"כ	50	100%

מחצית מהצעירות למדו במכללה להוראה דוד ילין ו-40% למדו באוניברסיטה העברית (לוח 6). מהממצאים גם עולה כי 50% מהצעירות השלימו את לימודיהן במכללת דוד ילין במקצוע החינוך המיוחד והן מועסקות במערכת החינוך במזרח ירושלים.

תחומי הלימוד של הצעירות במדגם מלמדים שבפני הנשים הערביות עומדים חסמים משני סוגים: חסמים חיצוניים הנובעים ממגבלות של המדינה על החברה הערבית. מסתבר כי מקצועות הלימוד של הנשים בחברה הערבית הם ספורים למדי: חינוך, שירותי רווחה, בריאות וסעד. הסיבות לכך קשורות לצינוני המבחנים הפסיכומטריים ולדרישות הקבלה הגבוהות באוניברסיטאות למקצועות היוקרתיים, שרוב הסטודנטים הערבים אינם עומדים בהם. במדגם, הרוב המוחלט של הצעירות למדו את מקצועות החינוך וההוראה (כ-70%), ובמיוחד חינוך מיוחד, והשאר למדו מקצועות נשיים אחרים, כמו עבודה סוציאלית, ייעוץ חינוכי, מינהל ומחקר. החסמים הפנימיים קשורים במגבלות שהחברה הערבית מטילה על נשים. מגבלות אלו גם מסבירות את פניית הרוב המוחלט של הסטודנטיות הערביות למקצוע ההוראה – מקצוע שבו הצעירות יכולות לשלב בין המשפחה ומקום העבודה.

מחקרה של ח'שיבון (1999), שבדקה את מעמד האישה הערבייה בישראל ואת השפעת מבנה הקהילה, מיקומה, הדת ומידת הדתיות על מעמד זה, העלה כי נשים החיות בקהילות מודרניות יותר נהנות ממשאבים אישיים גבוהים יותר, משכילות ומועסקות יותר מאלו החיות בקהילות מסורתיות. ממצא זה תואם את ממצאי המחקר הנוכחי. הצעירות במדגם העדיפו להשתקע בירושלים, להמשיך את לימודיהן לתארים מתקדמים, למצוא עבודה המתאימה לרמת הכשרתן ולא לחזור ליישובי הולדתן, לאזורים הנחשבים כמסורתיים והסובלים ממחסור במקומות עבודה.

תעסוקת הפלסטיניות-הישראליות בירושלים

כל הצעירות הפלסטיניות-הישראליות בירושלים שנכללו במדגם היו מועסקות בשוק העבודה. הסיבה לשיעור הגבוה מאוד – למעשה המלא – של צעירות אלה בשוק העבודה היא היותן פטורות עדיין מאחריות למשק בית ומטיפול בילדים. הוראה בבתי ספר הייתה המקצוע הדומיננטי אצל צעירות אלה: 70% מהן עבדו בתחום זה (לוח 8). המחסור במקומות עבודה בתחום ההוראה ביישובים הערביים בצפון ובמשולש הוא אחד הגורמים שמעודדים את הצעירות הערביות להשתקע בירושלים, שנהנית מהזדמנויות תעסוקה במערכת החינוך המזרח ירושלמית. ריכוזיות הנשים בתחום ההוראה גבוהה בירושלים מאשר בקרב כלל המועסקות הערביות בישראל – 70% בהשוואה לכשליש – ככל הנראה תודות לרמת השכלתן הגבוהה ובגלל אופי ההזדמנויות שמציע שוק העבודה הירושלמי. תחום בולט שני הוא העבודה הסוציאלית, שבו גבוה במיוחד שיעורן של צעירות יוצאות אזור המשולש. גם במקצוע זה קשה למצוא עבודה ביישובי המוצא, ובמרבית המקרים מדובר במשרה חלקית בלבד, מה שמגדיל, מטבע הדברים, את גורמי המשיכה של ירושלים. דומיננטית ההוראה בולטת גם בקרב הצעירות הנוצרות הבודדות שנכללו במדגם.

לוח 8

תחומי העיסוק של הצעירות במדגם לפי מקום מגורים קודם ודת

דת		מקום מגורים קודם				תחום עיסוק
מוסלמיות	נוצריות	%	סה"כ	גליל	משולש	
31	4	70%	35	23	12	הוראה
7	1	16%	8	3	5	עבודה סוציאלית
2	0	6%	3	1	2	מחקר
1	0	2%	1	1		ייעוץ חינוכי
1	0	2%	1	1		אחיות
1	1	4%	2	2		מינהל
44	6	100%	50	31	19	סה"כ

רוב הצעירות – למעלה משני-שלישים – מועסקות במזרח ירושלים (לוח 9), כאשר מדובר בעיקר במורות ובעובדות סוציאליות, שכמעט כולן נקלטו במערכות המשרתות את הפלסטינים תושבי מזרח העיר.

לוח 9

אזור מקום העבודה של הצעירות במדגם

%	מס' צעירות	אזור מקום העבודה
68%	34	מזרח ירושלים
32%	16	מערב ירושלים
100%	50	סה"כ

כמעט מחצית מהצעירות מועסקות במשרה קבועה, הרוב הגדול במשרה מלאה. השאר עובדות במשרה זמנית, ובקרב אלו גבוה דווקא אחוז המועסקות במשרה חלקית (לוח 10).

התפלגות זו אינה חריגה בהתחשב בגילן הצעיר של רוב המרואיינות, ובולט דווקא אחוז המועסקות במשרה קבועה ומלאה – למעלה משת-חמישיות מהמרואיינות. רובן המכריע של הצעירות גם ציינו שהן מועסקות במקום עבודה התואם את השכלתן – רק 4 מ-50 הנשים מועסקות בעבודה שאינה תואמת כלל את השכלתן. רובן המכריע של המרואיינות מרוצות או מרוצות מאוד ממקום עבודתן (לוח 10).

לוח 10

מאפייני מקום העבודה של הצעירות במדגם

סוג המשרה	מס' צעירות	%
זמנית, משרה מלאה	12	24%
זמנית, משרה חלקית	14	28%
קבועה, משרה מלאה	21	42%
קבועה, משרה חלקית	3	6%
סה"כ	50	100
רמת התאמה להשכלת העובדת	מס' צעירות	%
כן, במידה רבה	30	60%
כן, די מתאימה	16	32%
לא	4	8%
סה"כ	50	100%
מידת שביעות הרצון מהעבודה	מס' צעירות	%
מרוצה מאוד	15	30%
מרוצה	28	56%
לא כל כך מרוצה	5	10%
לא מרוצה בכלל	2	4%
סה"כ	50	100%

השתלבותן של הצעירות הפלסטיניות-הישראליות במערכת החינוך הממלכתי-ערבי בירושלים היא בשני תחומים עיקריים: (1) מערכת החינוך המיוחד, (2) הוראת עברית במערכת החינוך הציבורית. האוניברסיטאות הפלסטיניות בגדה המערבית ובירושלים,

שבהן לומדים צעירים וצעירות פלסטינים מירושלים, אינן מלמדות את מקצועות החינוך המיוחד והוראת העברית. כתוצאה מכך, מערכת החינוך הממלכת-ערבי סובלת ממחסור במורים בשני התחומים. הפתרון הוא קליטת מורים ומורות שסיימו את לימודיהם האקדמיים בחינוך המיוחד ובלשון עברית במוסדות ישראליים להשכלה גבוהה. בכך נפתח "חלון אפשרויות" תעסוקתי לצעירות הפלסטיניות-הישראליות שהגיעו לירושלים כדי ללמוד באוניברסיטה העברית או בסמינר דוד ילין. בהקשר זה ראוי לציין כי מורים פלסטינים ממזרח ירושלים שהשתלבו במערכת החינוך המיוחד, הם אלה שסיימו את לימודי העבודה הסוציאלית והסוציולוגיה ועברו הסבה מקצועית לחינוך המיוחד במכללת דוד ילין כדי שיהיו זכאים לקביעות במערכת. בשנים האחרונות מסתמנת התחלה של תופעה שבה סטודנטים פלסטינים מירושלים לומדים במוסדות ישראליים להשכלה גבוהה בירושלים, אבל מספרם עדיין קטן.

רוב הצעירות הפלסטיניות-הישראליות המועסקות במערכת החינוך הערבי-ממלכתי בהוראת הלשון העברית לא הוכשרו להוראת המקצוע, וכישוריהן נובעים מכך שלשון הלימוד במוסד האקדמי הייתה עברית. הגורמים להיקלטותן בהוראת העברית במערכת החינוך הממלכת-ערבי הם המחסור האדיר במורים בירושלים בתחום זה, הרמה הנמוכה של הוראת המקצוע בבתי הספר הממלכתיים הערביים והרתיעה מהעברית אצל התלמידים הפלסטינים בירושלים מסיבות פוליטיות.

בין מערכת החינוך הממלכת-ערבי בירושלים לבין הצעירות הפלסטיניות-הישראליות מתקיימת אפוא השפעת גומלין. השתלבות במערכת החינוך הממלכת-ערבי היא גורם עיקרי להשתקעותן של הצעירות הפלסטיניות-הישראליות בירושלים עם תום לימודיהן האקדמיים. מנגד, הצעירות הפלסטיניות-הישראליות הן הערובה להישרדותה של מערכת זו בתחום החינוך המיוחד והוראת העברית, ומהוות גורם מתווך בין החברה המזרח ירושלמית לבין המוסדות הישראליים הממלכתיים, דהיינו מערכת החינוך הממלכת-ערבי.

העלייה ברמת ההשכלה של נשים ערביות החריפה את התחרות על מקומות העבודה ביישובים הערביים, במיוחד במערכת החינוך הערבי שאף הגיעה לרוויה ואינה מסוגלת עוד לקלוט עובדי הוראה חדשים. כתוצאה מכך, צעירות פלסטיניות-ישראליות רבות שסיימו את חוק לימודיהן האקדמיים במוסדות להשכלה גבוהה בירושלים מעדיפות להשתקע בעיר ולהשתלב במערכת החינוך הערבי במזרח ירושלים ולא לחזור ליישובי המוצא שלהן. צעירות אלו גם משתלבות לא פעם בעבודה נוספת בשעות אחרי הצהריים תודות להיותן פטורות ממחויבויות משפחתיות ומהפיקוח החברתי של החברה הערבית.

מקום המגורים בירושלים

רוב הצעירות שרואיינו (60%) מתגוררות במערב העיר (לוח 11), כמעט כולן בגבעה הצרפתית ואחדות במרכז העיר. חלקן נימקו את העדפת הגבעה הצרפתית בכך שהשכונה היא יוקרתית, צעירה, נגישה למקומות כמו האוניברסיטה העברית, מרכז לרנר והעיר העתיקה וקרובה למקומות העבודה. בשונה מהמצב בשכונות מזרח העיר, הגבעה הצרפתית גם נהנית משירותים טובים של תחבורה ציבורית (לרוב הצעירות אין מכונית פרטית). השכונה גם מציעה את כל השירותים העירוניים החיוניים. מבחינתן של הצעירות, מגורים בגבעה הצרפתית פירושו גם התרחקות מהפיקוח "המוסרי" של החברה הערבית במזרח העיר ואפשרות לחזור מהלימודים או מהעבודה בשעות לילה מאוחרות.

קרוב ל-30% מהצעירות מתגוררות במזרח העיר – בשכונות הצפוניות: שועפאט, בית חנינא ועיסאווייה. העדפת השכונות הערביות בצפון ירושלים נומקה בקרבה הגאוגרפית למקומות העבודה והלימודים. רק מעטות התגוררו בבית צפפא שבדרום העיר (לוח 11) בגלל ריחוקה הגאוגרפי ממקומות העבודה והלימודים. רק צעירות שעבדו בקרבת מקום לשכונה העדיפו להתגורר בה. אלו שהגיעו מיישובי המשולש נטו יותר להתגורר במערב העיר, בעוד שכמעט מחצית מבין אלו שהגיעו מצפון הארץ התגוררו בשכונות ערביות במזרח העיר ובבית צפפא.

לוח 11

מקום המגורים בירושלים של הצעירות במדגם לפי מקום מגורים קודם

%	סה"כ	מקום מגורים קודם				אזור מגורים בירושלים
		%	משולש	%	גליל	
28%	14	16%	3	35%	11	מזרח העיר (עיסאווייה, בית חנינא ושועפאט)
60%	30	74%	14	52%	16	מערב העיר (הגבעה הצרפתית, מרכז ירושלים)
12%	6	11%	2	13%	4	בית צפפא
100%	50	100%	19	100%	31	סה"כ

רמת הדתיות היא מאפיין חשוב המשפיע על בחירת מקום המגורים. היחידות שהגדירו את עצמן כדתיות התגוררו כמעט כולן בשכונותיה הערביות של מזרח ירושלים, ואילו הצעירות המסורתיות התגוררו בכל רחבי העיר ורבות מהן בבית צפפא – כל הצעירות שהתגוררו בבית צפפא הגדירו עצמן כמסורתיות. צעירות שהגדירו עצמן כלא-דתיות נטו יותר מאחרות להתגורר במערב העיר (לוח 12).

לוח 12

מקום המגורים בירושלים של הצעירות במדגם לפי רמת דתיות

רמת הדתיות	אזור המגורים	מזרח ירושלים	%	מערב ירושלים	%	בית צפפא	%	מספר הנשים	%
לא-דתייה	4	25%	12	50%	0	0	16	32%	
מסורתית	8	55%	14	42%	6	100%	28	56%	
דתייה	4	20%	1	4%	0	0	5	10%	
אחר	0	0	1	4%	0	0	1	2%	
סה"כ	16	100%	28	100%	6	100%	50	100%	

כל הצעירות, למעט אחת, מתגוררות בשכירות, ואף אחת איננה מתגוררת בדירה הנמצאת בבעלותה. נתון זה מוסבר בכך שמדובר ברווקות, בעיקר צעירות, שהיגרו לעיר שבה אין להן משפחה. רק ל-20% מהצעירות מכונית בבעלותן, נתון שמוסבר בין היתר בגילן הצעיר.

תופעת השתקעותן של הצעירות הערביות בשכונות יהודיות בירושלים, כמו שכונת הגבעה הצרפתית, מעידה כי השיקולים שהנחו אותן בבחירת מקום המגורים קשורים לקרבה למקומות העבודה והלימודים ולזמינותם של השירותים העירוניים החשובים להן. הגבעה הצרפתית מציעה שילוב של קרבה לאוניברסיטה העברית, קרבה לשכונות ערביות בהן מועסקות הצעירות, בראש ובראשונה במערכת החינוך, ושירותים מוניציפליים וציבוריים אחרים איכותיים. כל זאת בצד האפשרות לחיות חיים מודרניים עצמאיים. מי שבחרו להתגורר בשכונות ערביות, כמו עיסאווייה הצמודה לגבעה הצרפתית, שהיא

שכונה זולה מאוד, הן צעירות דתיות שאינן מוכנות להתגורר בשכונות יהודיות ומעדיפות שכונת מגורים שבה ירגישו השתייכות לחברה. בשכונת בית צפפא, שנחשבת לשכונה בעלת אורח חיים כפרי, רחוקה מהמוסדות להשכלה גבוהה וממוקדי התעסוקה של מזרח העיר, התגוררו צעירות מעטות יחסית, שהגדירו עצמן כמסורתיות.

מסקנות

השתקעותן של צעירות פלסטיניות-ישראליות בירושלים מצביעה על תהליך רחב יותר שבו ירושלים הופכת ליעד אטרקטיבי לערבים ישראלים מצפון הארץ ומהמשולש. אין מדובר בשלב זה בזרם הגירה גדול, אבל התהליך מצביע על שינוי שעשוי להשפיע הן על החברה הערבית-הפלסטינית-הישראלית והן על ירושלים.

ערבים פלסטינים-ישראלים התאפיינו עד כה בנטייה מוגבלת ביותר להגר ממקום למקום בגלל חסמים פנימיים וחיצוניים גבוהים להגירה, ובפרט בלטו בנטייתם הנמוכה להגר מיישובים קטנים ופריפריים למרכזים מטרופוליניים גדולים. ההגירה המעטה בעבר לערים הגדולות, בפרט לאזור תל אביב, הייתה בעיקר של אוכלוסייה חלשה ושולית. הנטייה החדשה להגר לירושלים ולהשתקע בה משקפת שינוי התנהגות של אוכלוסייה זו בכיוון של דפוסי הגירה "נורמליים", דהיינו דומים למקובל במקומות אחרים ובקבוצות אוכלוסייה אחרות בארץ ובעולם. המהגרים הם בעיקר צעירים, משכילים ומודרניים בהשוואה לאוכלוסיית מקום מוצאם, והם נמשכים להזדמנויות תעסוקה במרכזים העירוניים הגדולים. ייחודה של ירושלים כיעד להגירה הוא באופי ההזדמנויות שהיא מציעה לפלסטינים-הישראלים.

הצעירות הפלסטיניות-הישראליות מגיעות לירושלים כדי ללמוד במוסדות להשכלה גבוהה בעיר זו. מניע זה להגירה אינו חדש, ואפשר אפילו לטעון שחלה שחיקת-מה בכוח המשיכה של ירושלים כמוקד לרכישת השכלה גבוהה לצעירות ערביות. צמיחת המוסדות להשכלה גבוהה בישראל מאז שנות ה-90 הייתה בעיקר מחוץ לאזור ירושלים (רוזן ורוזן, 2004), במקומות סמוכים יותר ליישובים הערביים בישראל: אוניברסיטת חיפה, אוניברסיטת בן גוריון ומגוון מכללות שנפתחו בעיקר במרכז הארץ ובצפונה.

ירושלים הייתה אטרקטיבית לצעירות מודרניות ומשכילות דווקא בתור עיר מרוחקת, המאפשרת להשתחרר מפיקוח חברתי הדוק וממחויבויות משפחתיות המגבילות את הצעירות הערביות ביישובי המוצא שלהן. אולם, גם מניע זה אינו הסבר מספק לאטרקטיביות הגדלה של ירושלים כיעד הגירה, מכיוון שיש מוסדות נוספים להשכלה

גבוהה בערים אחרות, שגם הם מאפשרים לצעירות החפצות בכך להתרחק מיישוב מגוריהם.

המניע הראשון במעלה לכוח המשיכה הייחודי של ירושלים עבור פלסטינים-ישראלים קשור אפוא למאפייני שוק העבודה שמציעה העיר לאוכלוסייה זו – שוק הכולל מגוון הזדמנויות שבהן פלסטינים-ישראלים יכולים לשמש מעין "מעמד מתווך" בין מוסדות המדינה, כולל עיריית ירושלים, לבין האוכלוסייה הפלסטינית המזרח ירושלמית. האוכלוסייה המזרח ירושלמית כוללת כרבע מיליון תושבים שאינם אזרחי ישראל. העברית בפיהם דלה וחסרים ביניהם בעלי השכלה מקצועית בתחומים מסוימים. נמצא שהצעירות הפלסטיניות הישראליות מתרכזות בראש ובראשונה במערכת החינוך המיוחד ובהוראת עברית במערכת החינוך הציבורית המזרח ירושלמית, וכמה מהן גם בתחום הרווחה. סביר להניח שריכוז זה הוא חלק מתופעה מתרחבת, שכוללת גם כיווני עיסוק נוספים מתחום השירותים הציבוריים והעסקיים, שבהם מציעה ירושלים הזדמנויות "תיווך" רבות לאוכלוסייה הערבית הישראלית, שנהנית מיתרון בזכות השליטה בעברית ובערבית כאחת ומכישורים מקצועיים מתאימים שחסרים אצל האוכלוסייה המזרח ירושלמית. ריבוי הזדמנויות התעסוקה בירושלים הוא בניגוד גמור למחסור במקומות עבודה ביישובי המוצא בצפון הארץ ובמשולש, במיוחד מקומות עבודה במערכת החינוך הסובלת מעודף אדיר של מורים. התעסוקה היא אפוא הגורם העיקרי המשפיע על החלטותיהן של הצעירות הערביות להשתקע בירושלים לאחר סיום לימודיהן האקדמיים ולא לחזור ליישובי המוצא שלהן.

הרווקות הפלסטיניות-הישראליות שהשתקעו בירושלים הן צעירות ומודרניות יחסית ומתאפיינות ברמת דתיות נמוכה יחסית. השינויים שמתחוללים בקרבן בעקבות לימודיהן ושהותן בירושלים הם בכיוון של מערביות ומודרניות. חלקן ציינו כי אחרי שגרו לבד בתקופת לימודיהן וניהלו אורח חיים עצמאי, הן אינן מסוגלות לחזור ליישובי הולדתן ולשוב ולהתגורר עם משפחותיהן, על כל המשתמע מכך מבחינת הפיקוח החברתי. הפרטיות חשובה מאוד לצעירות אלה, והן יתקשו מן הסתם להיענות בעל כורחן ובכפייה לתביעות משפחותיהן ולהגבלת חופש הפעולה שלהן. שינויים אלה באים לידי ביטוי גם ברצונן של הצעירות לממש את עצמן: רכישת השכלה גבוהה ואחר כך עבודה ופיתוח קריירה. עצם המגורים מחוץ לבית, רחוק מההורים – הם תופעה מודרנית. עם זאת, ממצאי המחקר מעידים על כך שהצעירות הערביות לא התקדמו עד כה אל מחוץ למקצועות שנחשבים לנשיים.

הנטייה למודרניות מסבירה גם את ההעדפה למגורים בשכונות יהודיות ובפרט בגבעה הצרפתית, שמיקומה נוח במיוחד עבורן. האטרקטיביות של שכונה זו נובעת מקרבתה

לאוניברסיטה העברית, לשכונות ערביות מזרח ירושלמיות (המתייחדות בתעסוקה מתאימה ובשירותים ייעודיים לאוכלוסייה הערבית, כמו חינוך פרטי) ומהיצע של שירותים עירוניים איכותיים.

יישובי המוצא הערביים מוגבלים, לעומת זאת, בשלושה מרכיבים של חופש בחירה סביבתי: נגישות, מגוון ואיכות. צעירות שישבו ליישובים הערביים לא ייהנו ממגוון שירותים באיכות גבוהה שהורגלו בו בירושלים. כך גם בנוגע למוקדי התעסוקה: צעירות רווקות ונשים נשואות שגרות ביישובים הערביים אינן נהנות מנגישות נוחה למגוון מוקדי תעסוקה אטרקטיביים כבירושלים. ביישובי המוצא הערביים, הנשים מוגבלות לשירותים שכונתיים ברמה נמוכה, והריחוק ממרכזי העסקים מקשה על גישה נוחה לשירותים חלופיים. גם המחסור בשירותי תחבורה ציבורית הולמים אינו מקל על שגרת החיים ביישובי הצפון והמשלוש הערביים. חזרה ליישוב המוצא פירושה ניתוק מהסביבה העירונית הפתוחה ומגבלת נידות, בעוד שהשתקעות בירושלים, שהיא העיר הגדולה בישראל, נתפסת כמעניקה שירותים ציבוריים, חברתיים, עסקיים ופיננסיים לכל תושביה וללא הגבלה.

הצעירות הפלסטיניות-הישראליות בירושלים חיות בעולם מורכב. אלו שמתגוררות בשכונות יהודיות ומועסקות במקומות תעסוקה בשכונות ערביות (כמורות בבתי הספר הממלכתיים, וכעובדות סוציאליות), מנהלות אורח חיים המשלב בין מסורתיות ומודרניות. הן מעדיפות לגור בשכונה יהודית מפותחת, בעלת שירותים עירוניים חיוניים מפותחים, אך עובדות בשכונה ערבית מסורתית ובלתי מפותחת. הצעירות נאלצות להתאים את התנהגותן לשכונה שהן שוהות בה, אם כדיירות או כעובדות, ולשלב בין הערכים המודרניים והמסורתיים כדי שיוכלו לשרוד בעיר מעורבת.

לסיום, ממצאי מחקר זה מעלים שתי שאלות רחבות. הראשונה נוגעת למשמעותו של תהליך ההגירה שתואר לעיל בכל הנוגע למאפייני החברה הפלסטינית הישראלית בכלל. האם תהליך זה יצבור תאוצה, או יישאר שולי; האם הוא מלמד על תחילתו של שינוי נרחב יותר בדפוסי ההגירה של ערבים בישראל? האם התהליך מצביע גם על שינוי חברתי מקיף, או שאינו אלא תופעה מקומית בעלת השפעה שולית על החברה הפלסטינית הערבית בישראל? שביעות הרצון של הפלסטינים הישראלים מירושלים ומהזדמנויות התעסוקה בה בולטת מאוד על רקע השיח היהודי (הלא חרדי) שמפגין ביקורתיות רבה כלפי האטרקטיביות של העיר. האם אכן תאפשר ירושלים ניעות כלכלית-חברתית משמעותית לפלסטינים הישראלים, או שבמהרה יצמחו גם בה חסמים ומגבלות בשוקי העבודה והדור ובתחום החינוך, והתופעה תצטמצם לתחומים ספורים בלבד?

שאלה שנייה נוגעת להשפעת תהליך ההגירה על ירושלים – על הגאוגרפיה החברתית של העיר ועל היחסים שבין קבוצות האוכלוסייה השונות המתגוררות בה. האם צפויה היבדלות מרחבית גדלה של האוכלוסייה הפלסטינית-הישראלית בשכונות מסוימות, כמו הגבעה הצרפתית, או דווקא התפזרות למגוון שכונות יהודיות וערביות? האם צפויה אוכלוסייה זו לשמש גשר בין ירושלים היהודית לירושלים הערבית, או שתפקידה המורכב כמעמד מתווך יוביל דווקא לחיכוכים?

השלב הבא של המחקר הנוכחי כולל ניתוח של כלל האוכלוסייה הפלסטינית הישראלית שהשתקעה בירושלים: צעירים, צעירות ומשפחות. שלב זה יציג תמונה מלאה ומעודכנת יותר של גורמי המשיכה לירושלים, של מאפייניהם של מי שהשתקעו בירושלים ושל העדפות המגורים בתוך ירושלים. דגש מיוחד יושם על תפקידם של הפלסטינים הישראלים בירושלים כמעמד מתווך והמחקר יטפל גם בהשלכות מדיניות שיש לתופעה זו לניעות כלכלית-חברתית של האוכלוסייה הערבית ולירושלים.

מקורות

- אדי-רקת, א' ואיילון, ח' (2000), אי-שוויון בין המינים בכניסה לתפקידים, השוואה בין שלושה מגזרי חינוך, תל אביב: בית הספר לחינוך.
- אפשטיין, נ', אל-חאג', מ' וסמיונוב, מ' (1994), הערבים בישראל בשוק העבודה, ירושלים: מכון פלורסהיימר למחקרי מדיניות.
- אייל, ג' (2005), הסרת הקסם מן המזרח, ירושלים ותל אביב: מכון ון ליר והוצאת הקיבוץ המאוחד.
- אלפנדר, ט' ושפר, ד' (1992), הגירה אל ומערי פיתוח בישראל, חיפה: המרכז לחקר העיר והאזור, הטכניון.
- גונן, ע', וחמאיסי, ר' (1993), מגמות בתפרוסת האוכלוסייה הערבית בישראל, ירושלים: מכון פלורסהיימר למחקרי מדיניות.
- דוידוביץ-מרטון, ר' (1985), מגורים בעיר ותעסוקת נשים: קשר בין מאפייני שכונת מגורים ופעילותן של נשים מחוץ לביתן, חיבור לתואר מוסמך, חיפה: הטכניון.
- ונונו, י' (2001), השלטון המקומי במגזר הערבי, ד' אלעזר וח' קלכהיים (עורכים), השלטון המקומי בישראל, ירושלים: המרכז הירושלמי לענייני ציבור ומדינה, עמ' 171-247.
- ורצברגר, ר' (2001), נשים בכלכלת ישראל – משפיעות מִשְׁתַּתְּפוֹת ונפגעות, מסמך רקע ליום האישה הבין-לאומי, מוגש לוועדה לקידום מעמד האישה, ירושלים: הכנסת – מרכז מחקר ומידע.
- חיידר, ע' (עורך) (2005), ספר החברה הערבית בישראל: אוכלוסייה, חברה, כלכלה, ירושלים ותל אביב: מכון ון ליר והוצאת הקיבוץ המאוחד.
- חושן, מ' (1989), הגירה לשוליים לאומיים – תהליכים ומדיניות, חיבור לתואר דוקטור לפילוסופיה, ירושלים: האוניברסיטה העברית.
- חושן, מ', חסון, ש' וקמחי, י' (2004), ירושלים בת קיימא: סוגיות בפיתוח ובשימור, ירושלים: מכון ירושלים לחקר ישראל.
- חמדאן, ה' (2003), סמיכות מגורים בין ערבים ויהודים: נקודת המבט של ערבים המתגוררים בנצרת עילית, חיבור לתואר מוסמך, חיפה: הטכניון.
- ח'שיבון, ס' (1999), קהילה, משפחה ומעמד האישה הערבייה בישראל, חיבור לתואר מוסמך, חיפה: אוניברסיטת חיפה.
- כהן, ב' (1993), תעסוקת נשים בפריפריה הכפרית: גורמי השפעה בתקופת שינוי, חיבור לתואר מוסמך, חיפה: הטכניון.
- לוטן, א' (2007), תעסוקת נשים במגזר הערבי, מוגש לוועדה לקידום מעמד האישה, ירושלים: הכנסת – מרכז המחקר והמידע.

לוטון, א' (2005), תעסוקה ויזמות של נשים במגזר הערבי, מוגש לוועדה לקידום מעמד האישה, ירושלים: הכנסת – מרכז המחקר והמידע.

מנאע, ע' (1997), שוליות כפולה, פלסטינים ישראלים בירושלים, ירושלים: מכון ירושלים לחקר ישראל.

סעדה-גרס, ר' (2001), נשים ערביות – מדוע אינן מנהלות את בתי הספר, חיבור לתואר מוסמך, ירושלים: בית הספר לחינוך, האוניברסיטה העברית.

פוגל-ביז'אווי, ס' (2003), המפרנסת השנייה בעידן הגלובליזציה: נשים בשוק העבודה בישראל, חברה, כתב-עת סוציאליסטי לענייני חברה, כלכלה, פוליטיקה ותרבות, גיליון 8.

צ'רצ'מן, א', אלטרמן, ר', דוידוביץ-מרטון, ר', עצמון, י' ופנסטר, ט' (1996), נשים ותכנון בישראל: מגמות ואתגרים, ירושלים: שדולת הנשים בישראל.

רדיין, ע' (2002), המדיניות-הגיאוגרפית של ממשלת ישראל לקליטת העלייה הגדולה בראשית שנות התשעים, חיבור לתואר דוקטור לפילוסופיה, ירושלים: האוניברסיטה העברית.

רוזן, ג' ורזין, ע' (2004) המרוץ אחר המכללה: תחרות בין רשויות מקומיות בישראל על מוסדות להשכלה גבוהה, ירושלים: מכון פלורסהיימר למחקרי מדיניות.

שנל, י' (1994), זהות מציירת טריטוריה, רעננה: המרכז לחקר החברה הערבית בישראל.

תורן, נ' (2005), נשים באקדמיה הישראלית, תל אביב: הוצאת רמות.

ערבית

עבד אל-מועטי, ע' (1990), ההגירה הפריפריאלית התרבותית במצרים, לבנון: מרכז ההתפתחות הערבי.

מוסטפא, מ' (2006), ההשכלה הגבוהה בקרב הפלסטינאים בישראל, אום אל-פאחם: עמותת "אקרא".

לועזית

- Basit, T. (1997), *Eastern Values, Western Milieu: Identities and Aspiration of Adolescent British Muslim Girls*, Aldershot: Ashgate.
- Bonacich, E. (1980), Middleman minorities and advanced capitalism, *Ethnic Groups*, 2: 211-219.
- Bonacich, E. and Modell, J. (1980), *The Economic Basis of Ethnic Solidarity: Small Business in the Japanese American Community*, Berkeley: University of California Press.

- Clark, W.A.V. (1986), *Human Migration*, Beverly Hills: CA: Sage.
- Desbarats, J. (1985), Indochinese resettlement in the United States, *Annals of the Association of American Geographers*, 75: 522-538.
- Hsin-Chun, J. (2006). Relational experiences of partnered Japanese immigrant women with affect disorders, *Journal of Advanced Nursing*, 53: 513-523.
- Iredale, R., Bilik, N. and Su, W. (2001), *Contemporary Minority Migration, Education and Ethnicity in China*, Cheltenham: Edward Elgar.
- Lipshitz, G. (1998), *Country on the Move: Migration to and within Israel, 1948-1995*, Bar-Ilan University.
- Mirza, H. (1992), *Young, Female and Black*, London: Routledge.
- Portes, A. and Stepik, A. (1993), *City on the Edge: the Transformation of Miami*, Berkeley: University of California Press.
- Weiner, S. (1980), *Immigration to Israel and the problems of Multi-Cultural Absorption*. Bristol: University of Bristol.
- Weingrod, A. and Manna, A. (1998), Living along the seam: Israeli Palestinians in Jerusalem, *International Journal of Middle East Studies*, 30: 369-386.

