

נתוני מכון ירושלים למחקרי מדיניות

לרגל יום ירושלים תשע"ט, 2019

הודעה לעיתונות

להודעה זו מצורף [שנתון 2019](#) – פרסום הדגל של מכון ירושלים, והשנה התחדשנו: מהדורה מהודקת ומעוצבת, עם הגרפים הכי מעניינים על ירושלים – במגוון נושאים

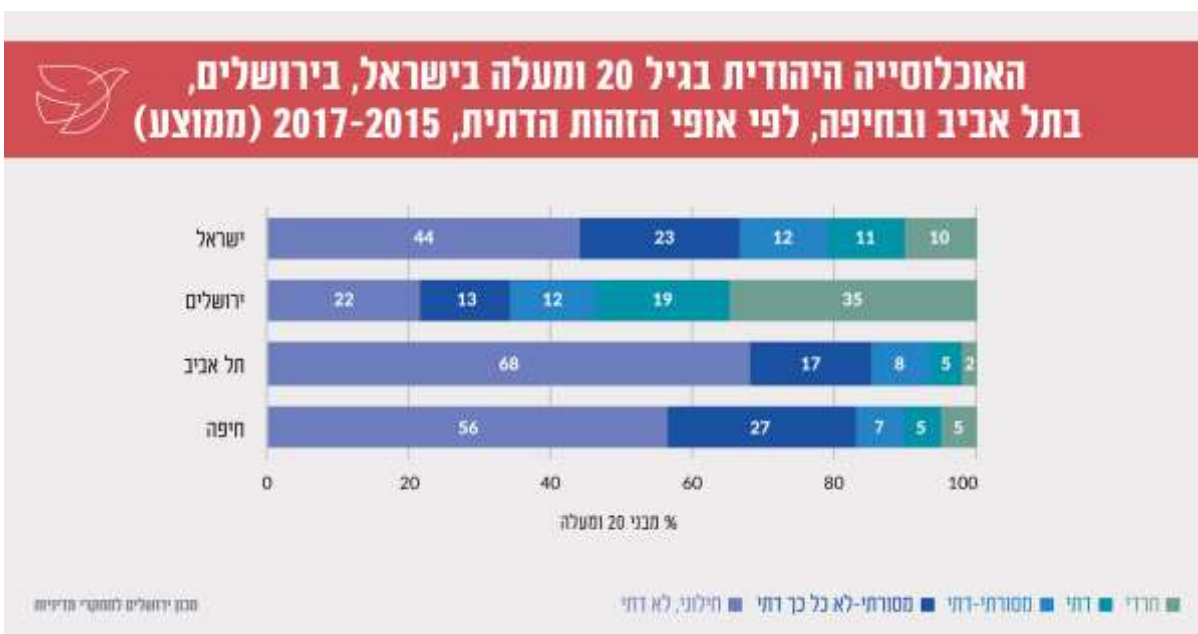
כותרות ראשיות

- מתקרבת למיליון: אוכלוסיית ירושלים חצתה לראשונה את רף 900,000 התושבים
- גידול בשיעור החילונים בעיר: השיעור הגבוה מזה עשור – 22%
- מאזן הגירה שלילי הנמוך מזה עשור: 6,000 תושבים – ירידה של 24% לעומת שנה לפני
- מערכת החינוך הגדולה והמגוונת בישראל: מספר התלמידים עלה ל- 282,000 – יותר מכל תושבי חיפה
- התחלות בנייה: הנתון הגבוה מאז 2015, עלייה שנה שלישית ברציפות; גמר בנייה: הנתון הנמוך מאז 2012
- העלייה במחירי הדיור נמשכת: בין 2013 ל-2017 עלו מחירי הדיור לרכישה ב-21% עבור דירת 3.5-4 חדרים בירושלים – גבוה מאשר בישראל (18%); מחירי השכירות עלו בתקופה זאת ב-10% – גבוה מאשר בישראל, בתל אביב ובחיפה (טווח של 6%-8%)
- גידול דרמטי בשיעור הנשים הערביות המועסקות – עלייה של 50% בתוך 4 שנים, מ-18% ל-27% – עדיין שיעור נמוך ביותר (37% בקרב נשים ערביות בישראל)
- לראשונה, כל גבר חרדי שני בירושלים עובד: 49% מהגברים החרדים בגיל העבודה משתתפים בכח העבודה בעיר – הנתון הגבוה מאז תחילת הרישומים
- מספר העסקים הפעילים בתחום ההייטק בירושלים גדל ב-2017 ב-33.8% – גבוה מאשר בישראל (תוספת של 27.6%), בתל אביב (27.1%) ובחיפה (25.2%)
- שיעור שרידות העסקים בענף ההייטק בירושלים גבוה מאשר בישראל: 62% בירושלים לעומת 50% בישראל
- מספר הלינות בענף התיירות בשיא כל הזמנים: 4,937,600 לינות ב-2018

מבט מעמיק

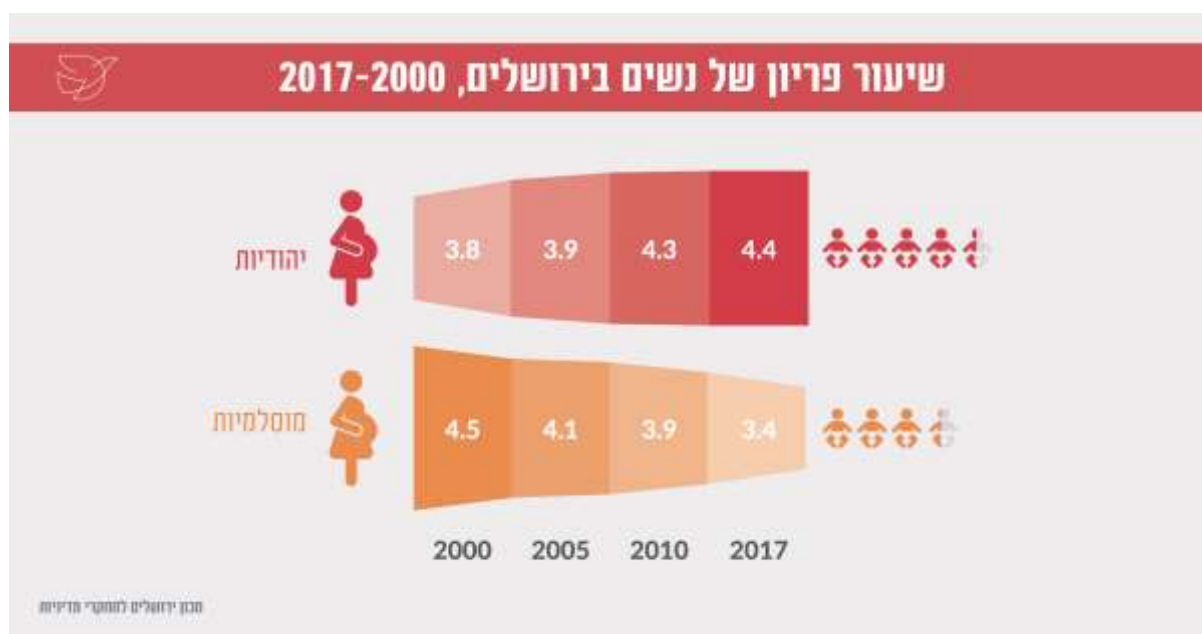
אוכלוסייה (נתוני 2017)

- בסוף שנת 2017 מנתה אוכלוסייתה 901,300 תושבים, שהיוו כ-10% מאוכלוסיית ישראל. מתוכם 62% יהודים ואחרים שאינם ערבים, ו-38% ערבים
- ירושלים היא הגדולה בערי ישראל. גודל האוכלוסייה של ירושלים כפול מאוכלוסייתה של תל אביב, העיר השנייה בגודלה בישראל (443,900 תושבים). חיפה, העיר השלישית בגודלה, מנתה 281,100 תושבים. בראשון לציון, העיר הרביעית בגודלה, גרו 249,900 תושבים.
- בירושלים גרה האוכלוסייה היהודית הגדולה ביותר בישראל – 559,800 תושבים וגם האוכלוסייה הערבית הגדולה ביותר בישראל – 341,500 תושבים.
- בירושלים גם מתגוררת האוכלוסייה החרדית הגדולה בישראל – 227,000 תושבים – יותר מבני ברק, העיר החרדית הגדולה בישראל, בה מתגוררים 198,300 (לא כל תושבי בני ברק הם חרדים).
- אוכלוסיית ירושלים גדלה ב-2.1% לעומת 2016 – דומה לגידול בכלל אוכלוסיית ישראל (2%).
- הרכב האוכלוסייה היהודית בגילאי 20 ומעלה: 34% חילונים ומסורתיים, 31% דתיים, 35% חרדים. הרכב האוכלוסייה הערבית בגילאי 20 ומעלה: 96% מוסלמים, 4% נוצרים.
- בקרב האוכלוסייה היהודית חל גידול בשיעור הירושלמים המגדירים את עצמם חילונים, וכעת הוא עומד על 22%. זהו השיעור הגבוה מאז 2007. מאז 2012 נרשמת עלייה עקבית בשיעור החילונים – מ-19% ל-22%. בה בעת, שיעור המסורתיים נמצא בירידה – מ-17% ב-2007 ל-13% ב-2017.



פריון (נתוני 2017)

- אוכלוסיית ירושלים מתאפיינת בשיעורי ילודה גבוהים. בשנת 2017 היה שיעור הילודה בירושלים 27.7 לידות לאלף תושבים והוא היה גבוה בהשוואה לישראל – 21.1 לידות לאלף תושבים.
- שיעור הילודה בקרב האוכלוסייה היהודית בירושלים גבוה משיעור הילודה בקרב האוכלוסייה הערבית. בשנת 2017 היה שיעור הילודה בקרב האוכלוסייה היהודית 28.5 לידות לאלף תושבים ובקרב האוכלוסייה הערבית 26.4 לידות לאלף תושבים. בישראל כולה שיעור הילודה של האוכלוסייה היהודית (20.3) נמוך מזה של האוכלוסייה הערבית (24.1).
- בשנת 2017 עמד שיעור הפריון הכולל של הנשים היהודיות בירושלים על 4.3 (בישראל) – גבוה משיעור הפריון הכולל בקרב הנשים הערביות בירושלים – 3.3 (בישראל). שיעור הפריון הגבוה בקרב הנשים היהודיות מושפע בעיקר משיעור הפריון הכולל הגבוה בקרב הנשים החרדיות וכן בקרב הנשים הדתיות. שיעור הפריון בקרב הנשים המוסלמיות בירושלים היה 3.4 והוא זהה לשיעור הפריון הכולל בקרב הנשים המוסלמיות בישראל.



הגירה (נתוני 2017)

- מאזן ההגירה הבין-יישובית של ירושלים ב-2017 הוא הנמוך מזה עשור: 6,000 תושבים. זוהי ירידה של כמעט 25% לעומת 2016, אז נרשם מאזן שלילי של 7,900 תושבים.
- ב-2017 עברו לירושלים מיישובים אחרים בארץ 11,100 תושבים חדשים, ועזבו אותה 17,000 איש. המהגרים לירושלים וממנה הם בעיקר יהודים (96%) ומיעוטם ערבים (4%).
- בקרב הנכנסים לעיר בולט חלקם הגבוה של הנכנסים ממטרופולין תל אביב – 38% (4,200).

תושבים) וכן של הנכנסים ממטרופולין ירושלים – 32% (3,500 תושבים). בקרב העוזבים את העיר החלוקה דומה למדי: חלקם של העוזבים למטרופולין ירושלים – 39% (6,700 תושבים) ולמטרופולין תל אביב – 38% (6,500 תושבים).

- מאיפה עוברים: מספר המהגרים הגדול ביותר לירושלים הגיע מהישובים הבאים: בני ברק (690 – 6% מכלל הנכנסים), בית שמש (670 – 6%), תל אביב (610 – 6%), מעלה אדומים (400 – 4%), ביתר עילית (370 – 3%) וגבעת זאב (370 – 3%).

- לאן עוזבים: היישובים אליהם מספר העוזבים מירושלים היה הגבוה ביותר היו: תל אביב (1,620 – 10% מכלל העוזבים), בית שמש (1,450 – 9%), ביתר עילית (1,060 – 6%), גבעת זאב (620 – 4%), מודיעין-מכבים-רעות (540 – 3%) ובני ברק (510 – 3%). יוצא איפוא שהעוזבים את העיר הם מגוונים באופיים וכוללים חילונים, דתיים וחרדים.

- חרדים: כ-2,650 איש (אומדן) מקרב הנכנסים לירושלים עברו אליה מיישובים חרדיים ומיישובים בהם גרה אוכלוסייה חרדית גדולה, והם היוו 24% מכלל הנכנסים היהודים לעיר. היישובים העיקריים מהם עברה לירושלים אוכלוסייה חרדית היו: בני ברק, בית שמש, ביתר עילית, מודיעין עילית, כוכב יעקב, קריית יערים ואלעד.

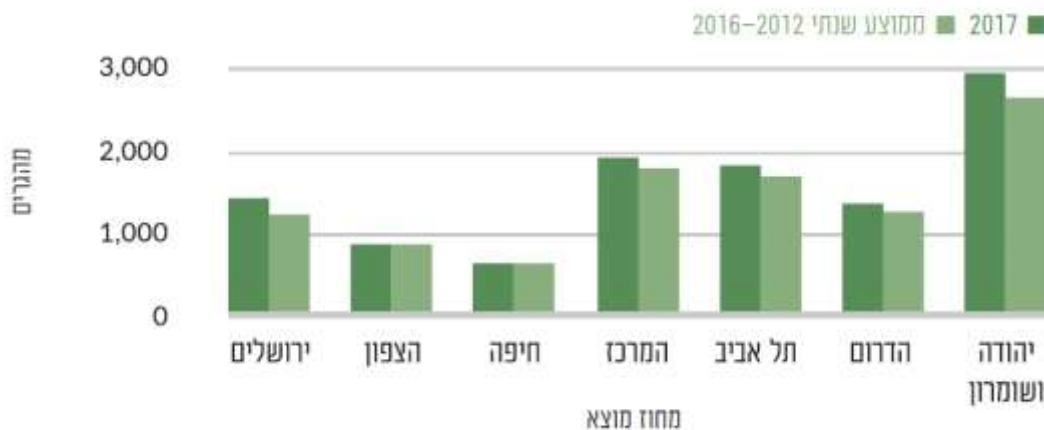
כמו כן, כ-5,150 איש (אומדן) מקרב העוזבים את ירושלים עברו ליישובים חרדיים וליישובים בהם גרה אוכלוסייה חרדית גדולה, והם היוו 30% מכלל העוזבים היהודים. היישובים העיקריים אליהם עזבה האוכלוסייה החרדית היו: בית שמש, ביתר עילית, גבעת זאב, מודיעין עילית ובני ברק.

- צעירים: בקרב הנכנסים לירושלים בולט אחוז הצעירים (בני 20-34) הגבוה – 47%. עם זאת, מדובר בירידה לעומת שנים עברו: ב-2013 היוו הצעירים 51% מכלל העוברים לעיר, חלקם ירד ל-49% ב-2015 ול-47% ב-2017.

שיעור הצעירים הגבוה בולט הן בקרב העוזבים את העיר – 44%. גם כאן חלה ירידה קלה בשנים האחרונות: ב-2013 היוו הצעירים 47% מכלל העוזבים את העיר, חלקם ירד ל-45% בשנת 2016 ול-44% בשנת 2017.

- השכונות המבוקשות: השכונות בירושלים אליהן עבר המספר הגדול ביותר של תושבים חדשים (הגירה בין-יישובית בלבד) היו: רמות אלון (800 – 7% מכלל הנכנסים), פסגת זאב (630 – 6%), נחלאות (630 – 6%), בית הכרם וקריית משה (630 – 6%) וגאולה ומאה שערים (480 – 4%).

מהגרים אל ירושלים, לפי מחוז מוצא, 2017, בהשוואה לתמוצע שנתי 2012-2016



חינוך והשכלה גבוהה (נתוני 18-2017)

- יותר תלמידים מכל תושבי חיפה: בשנת הלימודים תשע"ח (2017/18) למדו במערכת החינוך בירושלים כ-282,300 תלמידים, לעומת 281,200 תושבים בחיפה - העיר השלישית בגודלה בישראל. זהו גידול של 6% לעומת שנת הלימודים תשע"ז.
- מערכת החינוך בירושלים היא המערכת הגדולה, המגוונת והמורכבת ביותר בארץ, הנדרשת לתת מענה למגוון אוכלוסיות עם מאפיינים שונים. ארבעה מגזרי החינוך העיקריים במערכת החינוך בעיר הם: החינוך הממלכתי, החינוך הממלכתי-דתי, החינוך החרדי והחינוך הערבי. מוסדות החינוך בעיר נבדלים במעמד המשפטי אליו הם משתייכים - המערכת כוללת בתי ספר רשמיים, מוכרים שאינם רשמיים, עצמאיים ומוסדות פטור.
- חלוקת התלמידים לפי מגזרי החינוך: 65,800 תלמידים למדו בחינוך העברי הממלכתי והממלכתי-דתי. 107,900 תלמידים למדו בחינוך החרדי. בחינוך הערבי למדו 108,600 תלמידים - מהם 91,600 תלמידים בחינוך הציבורי ו-17,000 תלמידים בחינוך הפרטי (אומדן).
- בחינוך הממלכתי נותר מספר התלמידים ללא שינוי (31,200), בעוד שבחינוך הממלכתי-דתי חלה עלייה של 6% במספר התלמידים (מ-29,100 ל-30,900). בחינוך החרדי חלה עלייה של 10% במספר התלמידים (מ-91,400 ל-100,200). בחינוך הערבי הציבורי חלה עלייה של 9% במספר התלמידים (מ-84,200 ל-91,600).
- בשנת תשע"ח (2017/18) למדו במוסדות להשכלה גבוהה בירושלים 36,400 סטודנטים והם היוו 14% מכלל הסטודנטים בישראל. כ-19,600 סטודנטים (54% מהסטודנטים בירושלים) למדו באוניברסיטה העברית¹, 11,800 סטודנטים (32%) למדו בשבע מכללות אקדמיות ועוד 5,000 סטודנטים (14%) למדו בארבע מכללות אקדמיות לחינוך.
- באוניברסיטה העברית למדו בתשע"ח כ-19,600 סטודנטים: 57% מהם לתואר ראשון, 31% לתואר שני, 11% לתואר שלישי ו-1% ללימודי תעודה. התפלגות הסטודנטים לפי פקולטות: 24% במדעי

¹ כולל הפקולטה לחקלאות, מזון וסביבה ברחובות, בה למדו בשנה זו 2,300 סטודנטים.

החברה, 23% במדעי הטבע ובמתמטיקה, 19% במדעי הרוח, 18% ברפואה (כולל מקצועות עזר לרפואה), 9% בחקלאות, 5% במשפטים ו-2% בהנדסה.

- בחינת הנתונים בעשור האחרון מצביעה על כך שחלקם של הסטודנטים בפקולטה למדעי הרוח באוניברסיטה העברית ירד בהדרגה, מ-26% בתשס"ח (2007/08) ל-19% בתשע"ח (2017/18). בפקולטה לרפואה לעומת זאת עלה חלקם של הסטודנטים באותן שנים מ-15% ל-18%. בשאר הפקולטות אחוז הסטודנטים נותר יציב.

- שיעור הסטודנטים הערבים באוניברסיטה העברית ובמכללות האקדמיות בירושלים הסתכם ב-10% בשנת תשע"ט. זהו שיעור נמוך מהמוצע בישראל (13%), ונמוך משמעותית לעומת אוניברסיטת חיפה (32%) והטכניון בחיפה (19%).

חלקם של הסטודנטים הערבים מכלל הסטודנטים במוסד גבוה במעט באוניברסיטה העברית (11%) בהשוואה למכללות האקדמיות (9%). שלוש המכללות האקדמיות בירושלים בהן נרשם אחוז הסטודנטים הערבים הגבוה ביותר היו: המכללה האקדמית הדסה ירושלים (18%), עזריאלי - המכללה האקדמית להנדסה (16%) והאקדמיה למוזיקה ולמחול בירושלים (11%).



דיוור ובינוי (נתוני 2018):

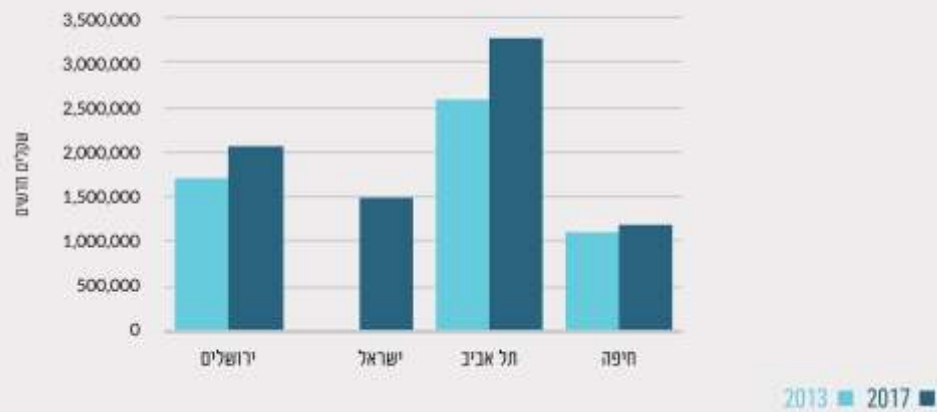
- התחלות בנייה - הנתון הגבוה מאז 2015: סך כל שטח התחלות הבנייה בירושלים בשנת 2018, לכל הייעודים, היה 1,139,000 מ"ר, והוא היווה 9% משטח התחלות הבנייה בישראל. היקף הבנייה בירושלים גבוה מזה שבתל אביב (454,400 מ"ר - 4%), וגבוה באופן ניכר מזה שבחיפה (217,800 מ"ר - 2%).

- ב-2018 64% משטח התחלות הבנייה בירושלים היה למגורים, נתון זה היה נמוך בהשוואה לישראל (71%) ולחיפה (72%) ודומה לתל אביב, בה 65% משטח התחלות הבנייה היה למגורים. ייעודי בנייה נוספים בירושלים, לפי מדרג יורד, היו משרדים (17%) ותעשייה (6%).

- גמר בנייה - הנתון הנמוך מאז 2012: מספר הדירות שבנייתן הסתיימה בשנת 2018 הסתכם ב- 2,000 דירות למגורים, בהשוואה ל-3,900 דירות בשנת 2016 ו-3,100 דירות בשנת 2017.
- השכונות בהן הסתיימה בנייתן של מספר הדירות הגדול ביותר ב-2018 היו: רוממה (340 דירות - 17% מכלל הדירות), צפון פסגת זאב (170 - 8%), צפון רמת אלון (160 - 8%), מרכז העיר (160 - 8%), רמת שרת, רמת דניה והולילנד (120 - 6%) וצור באהר ואום טובא (120 - 6%).
- פחות בונים לגובה: 23% מהדירות בירושלים שבנייתן החלה ב-2018 היו בבניינים בני 8 קומות ומעלה. אחוז זה נמוך בהשוואה לישראל (50%), לתל אביב ולחיפה (62%). במשך שנים רבות הונהגה בירושלים מדיניות תכנון של הימנעות מבנייה בעמקים ומבנייה לגובה. עם זאת, בשנים האחרונות מאושרות יותר תוכניות של בנייה לגובה, בשל מצוקה בשטחים פנויים לבנייה, רצון שלא לנגוס בשטחים הפתוחים הסמוכים לעיר וכן שינוי בתפיסות התכנון.
- יותר דירות גדולות: מהתפלגות התחלות הבנייה לפי גודל דירות, לא פחות מ-56% מהן היו של 5 חדרים ומעלה (לעומת 49% בישראל). חלקן של דירות בנות 4 חדרים בירושלים עמד על 19% (39% בישראל). חלקן של דירות בנות 3 חדרים בירושלים עמד על 17% וכך גם בתל אביב. בחיפה 13% מהדירות שהחלה בנייתן היו בנות 3 חדרים ובישראל 7%.
- דירות קטנות - מצרך נדיר. רק 8% מהדירות שבנייתן החלה בירושלים היו דירות קטנות בנות 1-2 חדרים. בישראל נרשם נתון נמוך יותר - 5% ובחיפה - 10%. בתל אביב נרשם אחוז גבוה במיוחד של דירות קטנות - 40%.
- יקר מאוד לקנות: ב-4 השנים שבין 2013-2017 טיפס מחיר הרכישה לדירת 4-3.5 חדרים בירושלים ב-21%: מ-1.73 מיליון שקלים ב-2013 ל-2.09 מיליון שקלים ב-2017. זאת עלייה חדה יותר מאשר בישראל (18%) ובחיפה (15%), אבל מתונה יותר מאשר בתל אביב (28%). מחירי הרכישה בירושלים עדיין נמוכים משמעותית לעומת תל אביב, ובמקרה של דירות 4-3.5 חדרים הם זולים ב-37%.
- יקר גם לשכור - אבל פחות: ב-4 השנים שבין 2013-2017 טיפס מחיר השכירות לדירת 4-3.5 חדרים ב-10%: מ-4,300 ש"ח ב-2013 ל-4,700 ש"ח ב-2017. זאת עלייה קטנה ביותר מ-50% מזאת שנרשמה במחיר הרכישה של דירות בגודל זה. עם זאת, מדובר בעלייה חדה יותר מאשר בישראל, בתל אביב ובחיפה (טווח התייקרות של 6-8 אחוזים). אפשר לראות שבמחיר השכרה של דירת 3-2.5 חדרים בירושלים ניתן לשכור, למשל, דירת 5 חדרים בחיפה.
- מרוצים מהמגורים - אבל פחות: מהסקר החברתי שעורכת הלשכה המרכזית לסטטיסטיקה עולה שבשנים 2015-2017 (ממוצע), 82% מתושבי ירושלים בני 20 ומעלה היו שבעי רצון או שבעי רצון מאוד מדירת מגוריהם. נתון זה נמוך במעט מהנתון שנרשם בישראל, בתל אביב ובחיפה (-87% 85%). באשר לאזור המגורים - 74% מתושבי ירושלים בני 20 ומעלה היו שבעי רצון או שבעי רצון מאד מאזור מגוריהם. הנתון שנרשם בירושלים נמוך מזה שנרשם בישראל (84%), בתל אביב (90%) ובחיפה (83%).



מחיר ממוצע של דירת 3.5-4 חדרים בירושלים, בישראל ובערים הגדולות, 2013, 2017



מכון ירושלים לחקר המדיניות

תעסוקה וכלכלה (נתוני 2017)

מועסקים

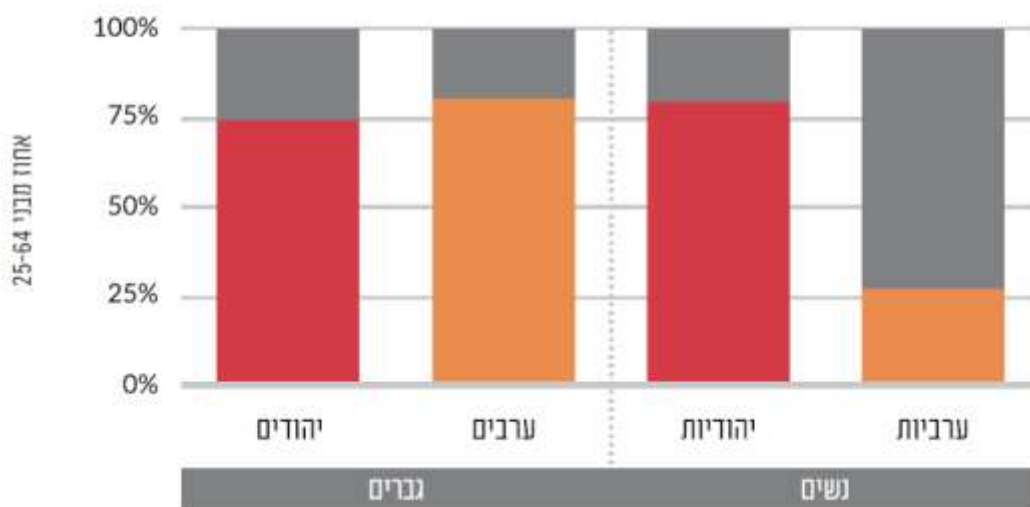
- בשנת 2017 מספר המועסקים בירושלים עמד על 38% מתושבי העיר (343,100 מועסקים ו-901,300 תושבים). זה מספר נמוך דרמטית לעומת שתי הערים הגדולות הבאות: בתל אביב מספר המועסקים היה כמעט זהה למספר תושבי העיר והוא עמד על 95% מתושבי העיר (420,100 מועסקים ו-443,900 תושבים). בחיפה מספר המועסקים עמד על 63% מתושבי העיר (176,600 מועסקים ו-281,100 תושבים).
- השתתפות בכח העבודה: ב-2017 עמד שיעור ההשתתפות בכוח העבודה בירושלים בגילאי העבודה העיקריים (בני 25-64) על 68% והוא היה נמוך באופן ניכר מזה שבישראל (81%), בתל אביב (89%) ובחיפה (86%).
- שיעור ההשתתפות בכוח העבודה של האוכלוסייה היהודית (בקרוב בני 25-64) בירושלים על 78% - גבוה משמעותית מזה של האוכלוסייה הערבית (52%). עם זאת, שיעור ההשתתפות של הגברים היהודים (75%) היה נמוך מזה של הגברים הערבים (81%), בשל שיעור השתתפות נמוך של גברים חרדים בשוק העבודה; מנגד, שיעור ההשתתפות של הנשים היהודיות (80%) היה גבוה באופן ניכר מזה של הנשים הערביות (27%).
- שיעור ההשתתפות בכוח העבודה בירושלים בקרב בני 25-64 שהגדירו עצמם חילונים עמד על 88%. בקרב מסורתיים, דתיים ודתיים מאוד עמד שיעור ההשתתפות על 85% ובקרב חרדים על 60%. בישראל נרשמה תמונה דומה. עם זאת שיעור ההשתתפות בקרב החרדים בישראל (66%) גבוה מזה שבירושלים (60%).
- זינוק בשיעור הערביות העובדות: בקרב הנשים הערביות בירושלים שמשתתפות בכח העבודה (גילאי 25-64) נרשמה עלייה ניכרת בין 2014 ל-2017, מ-18% ל-27%. זהו גידול של 50% בתוך 4 שנים. בישראל שיעור ההשתתפות של נשים ערביות נותר ללא שינוי, אך הוא גבוה יותר מאשר בירושלים ועמד על 37% בשנת 2017.

העלייה בשיעור ההשתתפות של נשים ערביות בירושלים נובעת משילוב של גורמים, ביניהם: תהליכי מודרניזציה שעוברת החברה הערבית המזרח ירושלמית, ירידה בפיריון של הנשים הערביות, ושיפור הנגישות התחבורתית לאזורים במערב העיר. בנוסף בשנים האחרונות פועלות תוכניות ממשלתיות שונות לעידוד תעסוקת נשים ערביות, בין היתר בירושלים. כחלק מתוכניות אלו נפתח לפני כמה שנים בירושלים מרכז ריאן – מרכז הכוון תעסוקתי לאוכלוסייה הערבית.

- כל חרדי שני עובד: שיעור הגברים החרדים המשתתפים בכוח העבודה (גילאי 25-64) נמצא בעלייה עקבית, וטיפס ב-2017 ל-49% - הנתון הגבוה מאז תחילת הרישומים. זוהי עלייה משמעותית לעומת 2014, אז נרשם שיעור של 41%.

השתתפות בכוח העבודה של תושבי ירושלים בגילאי העבודה העיקריים (25 - 64), לפי קבוצת אוכלוסייה ומגדר, 2017

■ ערבים בכוח העבודה ■ יהודים בכוח העבודה ■ לא בכוח העבודה



ענפי תעסוקה

- בשל היותה של ירושלים בירת ישראל ומרכז מינהלי ושלטוני בו מרוכזים משרדי הממשלה ומוסדות הלאום, אחוז המועסקים בשירות הציבורי בה הוא גבוה. בשנת 2017 ענפי הכלכלה העיקריים בהם עבדו המועסקים בירושלים היו: חינוך – 18% (12% בישראל ו-7% בתל אביב), שירותי בריאות ורווחה – 15% (11% בישראל ו-8% בתל אביב) ומינהל מקומי וציבורי – 9% (10% בישראל ו-7% בתל אביב). במסחר עבדו 10% מהמועסקים בירושלים (11% בישראל ו-9% בתל אביב).

- **הייטק:** שיעור המועסקים בענף זה בירושלים מסתכם ב-5% מכלל המועסקים, לעומת 8.3% בישראל, 9.7% בתל אביב ו-10.9% בחיפה. שיעור הגברים המועסקים בענף זה הוא 6% מכלל המועסקים בירושלים, ואילו שיעור הנשים הוא 4.2%

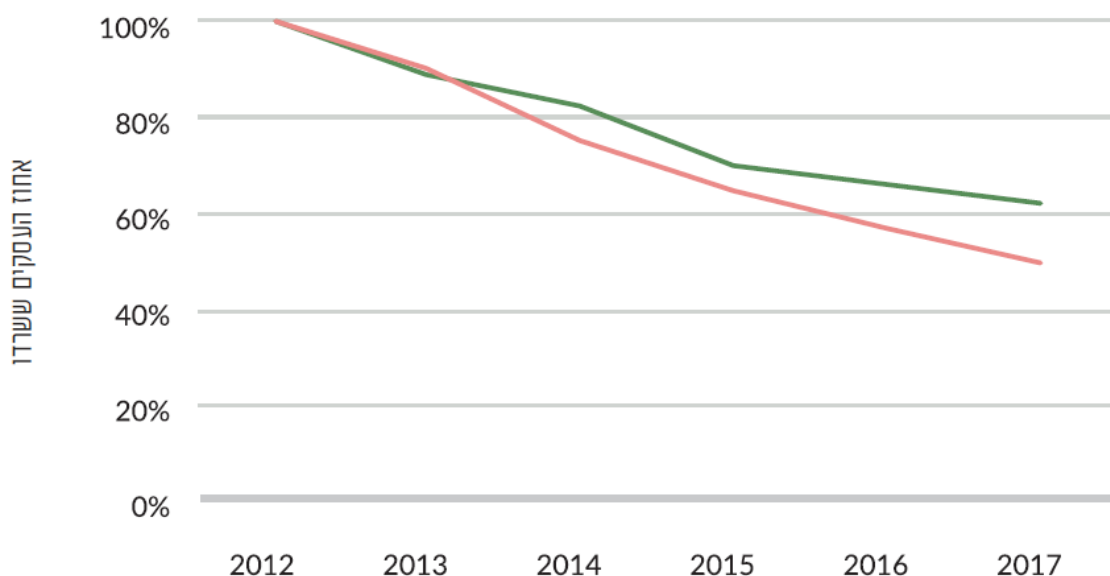
מספר החברות בתחום ההייטק בירושלים מסתכם ב-1,243, מתוכם 969 עסקים קטנים וחברות סטארט אפ של עד 4 שכירים. בתל אביב, לשם השוואה, פועלים 4,240 עסקים בתחום ההייטק, ובחיפה 834 עסקים.

מספר העסקים הפעילים בתחום ההייטק בירושלים גדל ב-2017 ב-33.8%: 124 עסקים נפתחו, 91 נסגרו. זהו גידול גבוה מאשר בישראל (תוספת של 27.6%), בתל אביב (27.1%) ובחיפה (25.2%).

שיעור שרידות העסקים בענף ההייטק בירושלים גבוה מאשר בישראל: 62% בירושלים לעומת 50% בישראל.

שרידות עסקים בענף ההיי-טק, שהוקמו בשנת 2012 בירושלים ובישראל, 2013-2017

■ ירושלים ■ ישראל



שכר (נתוני 2016)

- השכר הממוצע בירושלים נמוך. הוא נמוך בהשוואה לישראל, לתל אביב, לחיפה, וגם בהשוואה ליישובים הסמוכים לעיר. וזה נכון הן בקרב גברים והן בקרב נשים.
- ב-2016 השכר הממוצע (ברוטו) לחודש עבודה של שכיר בירושלים הסתכם ב-8,700 ש"ח. שכר זה היה נמוך בהשוואה לישראל (10,500 ש"ח), לתל אביב (12,800 ש"ח) ולחיפה (11,200 ש"ח).
- הפער הגדול ביותר נרשם בין גבר תל אביבי לאישה ירושלמית: בממוצע, גבר מתל אביב משתכר כמעט כפול מאישה בירושלים: 15,200 שקלים לעומת 7,700 שקלים, לפי נתוני 2016.
- השכר בירושלים נמוך משמעותית גם ביחס לרוב היישובים הסמוכים: בהר אדר היה השכר הממוצע (ברוטו) של שכיר לחודש עבודה 17,000 ש"ח - יותר מכפליים מאשר בירושלים. בצור הדסה 14,200 ש"ח, במבשרת ציון 13,600 ש"ח, ביישובי המועצה האזורית מטה יהודה 12,200 ש"ח, באפרת 12,100 ש"ח, במעלה אדומים 10,500 בגבעת זאב 10,100 ש"ח. בבית שמש,

שמחצית מאוכלוסייתה חרדית, השכר הממוצע נמוך במעט: 8,200 ש"ח.

- פער המגדר: שכר הגברים בירושלים גבוה ב-24% בממוצע משכר הנשים, לפי נתוני 2016. הפער הזה נובע בעיקר מהיקף משרה נמוך יותר ומשכר שעותי נמוך יותר של נשים בהשוואה לגברים. עם זאת, בירושלים הפער קטן משמעותית בהשוואה לערים אחרות: בתל אביב הוא היה גבוה ב-45% משכר הנשים; בחיפה הפער בין שכר הגברים לשכר הנשים היה הגבוה ביותר - 55%. בישראל כולה הפער עומד על 47% לטובת גברים - כלומר, על כל שקל שגבר מרוויח, אישה מרוויחה בממוצע 53 אגורות בלבד.



תיירות (נתוני 2018)

- מזה 3 שנים חלה עלייה הדרגתית במספר האורחים ובמספר הלינות במלונות תיירות בירושלים - בדומה למגמה בישראל. בשנת 2018 מספר האורחים ומספר הלינות במלונות תיירות בירושלים היה הגבוה ביותר שנרשם אי פעם - 1,792,900 אורחים (17% מכלל האורחים בישראל) ו- 4,937,600 לינות (20% מכלל הלינות בישראל).
- בשנת 2018 היו בירושלים 89 מלונות תיירות בהם היו 10,800 חדרים, שהיוו כ-20% מכלל החדרים במלונות תיירות בישראל. מספר החדרים במלונות בירושלים בשנה זו היה הגבוה ביותר בישראל, למעט אילת, בה מספר החדרים היה גבוה רק במעט - 11,000 (21%). בתל אביב נרשמו 8,600 חדרים (16%), בטבריה 4,400 (8%), בשפת ים המלח 4,100 (7%) ובחיפה 1,600 (3%).
- מספר הלינות הממוצע לאורח (של תיירים מחו"ל ושל ישראלים) במלונות בירושלים עמד בשנת 2018 על 2.8 לילות. ממוצע הלינות לאורח מחו"ל היה 3.3 והוא כפול מזה של אורח ישראלי - 1.6.
- מספר לינות התיירים מחו"ל בירושלים עמד על 3,930,000 והוא היווה 34% מכלל לינות התיירים מחו"ל בישראל. זאת בהשוואה ל-24% בתל אביב, 9% בטבריה, 7% באילת, 5% בשפת ים המלח ו-2% בחיפה.

- תפוסת החדרים בירושלים בשנת 2018 עמדה על 69% והיא היתה נמוכה במעט בהשוואה לתל אביב (75%) ולאילת (73%) ודומה לישראל (68%), לחיפה (68%) ולשפת ים המלח (70%).
- המדינות העיקריות שמהן הגיעו התיירים שהתארחו במלונות בירושלים היו: ארצות הברית (38%), צרפת (5%), גרמניה (5%), רוסיה (5%) וסין (4%). זוהי התפלגות דומה לכלל התיירים שהתארחו במלונות בישראל.
- בקרב התיירים שביקרו בירושלים בולט חלקם הגבוה של התיירים הנוצרים – 58%. 23% מהתיירים היו יהודים וקומץ (3%) מוסלמים.
- אתרי הביקור הפופולאריים ביותר ב-2017 בקרב תיירים: הכותל המערבי (89%), הרובע היהודי (76%), כנסיית הקבר (68%), הר הזיתים (54%) והויה דולורוזה (57%). מדרג האתרים שונה בהתאם לדת התייר.
- **תעשיית AIRBNB:** נכון לאפריל 2019 הוצעו בירושלים כ-3,100 דירות וחדרים להשכרה לטווח קצר – 81% מהם דירות ו-19% חדרים בדירות. השכונות העיקריות בהן הוצעו נכסים להשכרה היו: מרכז העיר, נחלאות, רחביה וטלביה. בתל אביב, לשם השוואה, הוצעו דירות במספר גבוה כמעט פי שלושה: 9,000 דירות וחדרים להשכרה – 83% מהם דירות. מספר הדירות והחדרים להשכרה בחיפה ובאילת היה נמוך באופן ניכר ועמד על 800 ו-1,100, בהתאמה.

