



## סיכום סקר דעת קהל בנושא עמדות הציבור היהודי בישראל

### כלפי הנצרות, העולם הנוצרי והנוכחות הנוצרית בארץ

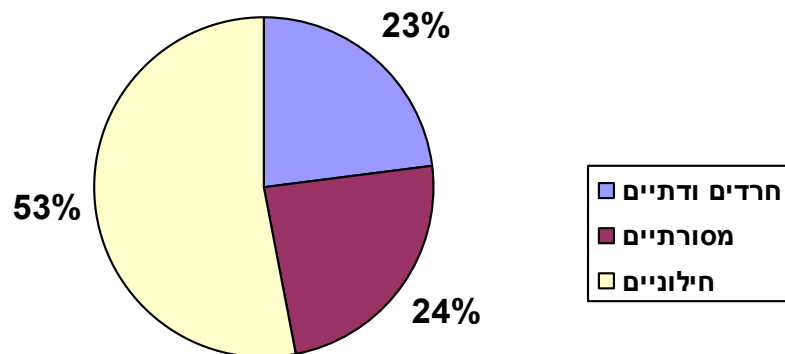
ד"ר אמנון רמון

#### א. מבוא

מטרת הסקר, שנערך מטעם מכון ירושלים לחקר ישראל ומרכז ירושלים ליחסי יהודים-נוצרים, הייתה לבדוק את יחסו של הציבור היהודי בארץ על גווניו השונים כלפי הנצרות, העולם הנוצרי והנוכחות הנוצרית בארץ. במוקד הסקר עמדה השאלה עד כמה מושפע יחסו של הציבור היהודי בישראל לנצרות ולנוצרים מן המשקעים הקשים של מערכת היחסים ההיסטורית בין יהודים לנוצרים. שאלה נוספת הייתה האם הציבור היהודי מבחין בין האוכלוסייה הערבית-נוצרית בישראל (המונה כ-121 אלף נפש) ובין האוכלוסייה הנוצרית הלא-ערבית (המונה כ-30 אלף נפש) ובתוכה עולים מחבר העמים, אנשי כמורה לא ערבים ונציגי גופים נוצריים מחו"ל.<sup>1</sup>

הסקר הטלפוני, שנערך על ידי מכון סמית בניהולם של רפי סמית ואולגה פניאל בתחילת מרץ 2008, נעשה בקרב 500 איש ואישה המהווים מדגם מייצג של האוכלוסייה היהודית הבוגרת בישראל (גילאי 18 ומעלה).<sup>2</sup> התפלגות המרואיינים במדגם לפי מידת "דתיות" הייתה: 23% חרדים ודתיים, 24% "מסורתיים" ו-53% חילוניים. התפלגות זו, שהתבססה על הגדרתם העצמית של המרואיינים, דומה במידה מסוימת לנתונים שפרסם לאחרונה המכון הישראלי לדמוקרטיה במדד הדמוקרטיה שלו לשנת 2008 שחילק את הציבור היהודי בישראל ל-19% חרדים או דתיים, 30% מסורתיים ו-51% חילוניים.<sup>3</sup>

איור 1: התפלגות המרואיינים לפי רמת דתיות:



<sup>1</sup> הנתונים לסוף שנת 2007 לפי השנתון הסטטיסטי של הלשכה המרכזית לסטטיסטיקה לשנת 2008, עמ' 96, או באתר הלמ"ס באינטרנט [http://www.cbs.gov.il/shnaton59/download/st02\\_05.xls](http://www.cbs.gov.il/shnaton59/download/st02_05.xls)

<sup>2</sup> טעות הדגימה בסקר היא 4.5%.

<sup>3</sup> ראו: רפאל ונטורה ומיכאל פיליפוב, חילוניות ישראלית בסקרי מרכז גוטמן 1990-2008 באתר המכון הישראלי לדמוקרטיה: [http://www.idi.org.il/GuttmanCenter/SurveyArticle/Pages/The\\_Guttman\\_Center\\_Surveys\\_Articles\\_4.asp](http://www.idi.org.il/GuttmanCenter/SurveyArticle/Pages/The_Guttman_Center_Surveys_Articles_4.asp)



ממצאי הסקר הושוו בחלקם עם סקר דעת קהל, שנערך על ידי מכון סמית באמצע מרץ 2000, לקראת ביקורו של האפיפיור יוחנן פאולוס השני בארץ הקודש<sup>4</sup>, ול שלושה סקרים שערך מרכז גוטמן בשנים 1973, 1980 ו-1983.<sup>5</sup>

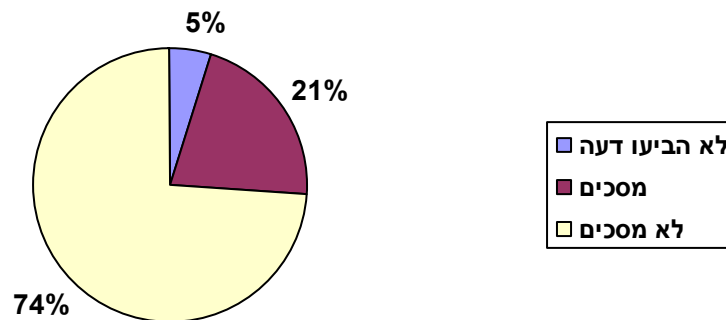
### ב. תוצאות כלל המדגם

מן הסקר עולה תמונה מורכבת ורבבת פנים (ולעיתים גם מלאת סתירות) לגבי יחסו של הציבור הישראלי היהודי לנצרות, לעולם הנוצרי ולנוכחות הנוצרית בארץ.

**1. בתחום ה"מעשי" הפרקטי:** 59% מן הנשאלים סבורים שמותר ליהודי להיכנס לכנסייה (לעומת 37% הסבורים שהדבר אסור). 71% מדווחים שיצא להם לבקר בכנסיות בארץ ו/או בחו"ל במסגרת של טיול (שיעור גבוה למדי) ורק 29% לא נכנסים לכנסיות כלל. אפשר להסיק מנתונים אלה ש-8% מן הנשאלים ביקרו בכנסייה (בעיקר בחו"ל), למרות שהם סבורים עקרונית שליהודי אסור להיכנס לכנסייה.

לקצת יותר ממחצית הישראלים היהודים (52%) אין ידידים/מכרים נוצרים בארץ או בחו"ל. ל-48% מן הנשאלים יש ידידים או מכרים נוצרים. נתון זה יכול ללמד שלחלק ניכר מן הציבור היהודי בישראל אין למעשה היכרות עם העולם הנוצרי בארץ או בחו"ל. רוב גדול של הנשאלים (74%) לא הסכים לטענה שכל או רוב הנוצרים הם מיסיונרים כלפי יהודים (21% הסכימו ו-5% לא הביעו דעה). שיעור דומה (76%) טען שלא מפריע לו לפגוש ברחוב נוצרי שעונד צלב. שני הנתונים האחרונים מעידים על סובלנות יחסית בקרב רוב הציבור היהודי לפחות בשני נושאים אלה.

**איור 2: האם את/ה מסכים/ה או לא מסכים/ה לטענה שכל או רוב הנוצרים הם מיסיונרים כלפי היהודים (רוצים לנצר יהודים)?**



**2. בתחום האמונות והדעות:** 50% לא הסכימו לקביעה ש"הנצרות היא דת של עבודה זרה" (לעומת 41% שהסכימו ו-9% שלא הביעו דעה). לשאלה המורכבת (שאין לה תשובה "עובדתית" פשוטה): "איזו דת קרובה יותר ליהדות – הנצרות או האסלאם", ענו 42% שהנצרות קרובה יותר לעומת 32%

<sup>4</sup> רפי סמית, דו"ח ממצאי סקר דעת קהל בנושא עמדות הציבור הישראלי כלפי הכנסייה הקתולית לקראת ביקור האפיפיור (אמצע מרץ 2000). הסקר נעשה עבור Elijah School בראשותו של ד"ר אלון גושן-גוטשטיין. רואינו טלפונית 501 איש ואישה המהווים מדגם מייצג של הציבור בישראל (טעות הדגימה 4.5%).  
<sup>5</sup> הנתונים נמצאים היום ברשותו של המכון הישראלי לדמוקרטיה. המדגם היה של 1000 איש ואישה. אני מודה לד"ר רפי ונטורה מן המכון הישראלי לדמוקרטיה שסייע באיתור הנתונים.



שטענו שהאסלאם קרוב יותר. 13% טענו שאף אחת משתי הדתות לא קרובה ליהדות ו-7% טענו ששתיהן קרובות ליהדות במידה דומה פחות או יותר. המסקנה העולה מכאן היא ששיעור גבוה יחסית של הנשאלים רואה בנצרות דת קרובה יותר ליהדות (כנראה מבחינה ערכית-תרבותית) בהשוואה לאסלאם. מעניין ש-49% מן החרדים והדתיים טוענים שהאסלאם קרוב יותר ליהדות ובכך הם מבטאים גם את התפיסה היהודית ההלכתית הרווחת.

**3. בתשובה לשאלה האם יש ללמד על הנצרות בבתי הספר בארץ:** <sup>6</sup> 54% סבורים שצריך ללמד על הנצרות (לעומת 44% שטוענים שלא צריך ללמד), אך רק 37% סבורים שצריך ללמד על הברית החדשה (לעומת 59% שטענו שלא צריך ללמד). נראה שהשיעור הגבוה של המתנגדים ללימוד על הברית החדשה מלמד על המשקעים היהודיים העמוקים נגד ספר הקודש הנוצרי, שנתפס בעיני רבים ככלי מרכזי למיסיון כלפי היהודים.<sup>7</sup> אגב, בסקר שערך מכון גוטמן ביוני 1983 ענו 88% מן הנשאלים כי אין הם מחזיקים בבית את הברית החדשה, 6.2% הצהירו שהם מחזיקים בספר אחד הכולל את הברית החדשה והתנ"ך ו-5.8% הצהירו שהם מחזיקים בברית החדשה כספר נפרד.<sup>8</sup>

**4. בנושא ירושלים ניכר חוסר סובלנות של חלק ניכר מן הציבור היהודי כלפי הנוכחות הנוצרית בה ואי הכרה בחשיבותה לעולם הנוצרי:** רק 50% מן הנשאלים הסכימו לטענה ש"ירושלים היא עיר מרכזית לעולם הנוצרי" לעומת 46% שלא הסכימו לקביעה זו (שלכאורה היא קביעה עובדתית פשוטה). 75% מן הנשאלים סברו שמדינת ישראל לא צריכה לאפשר לגופים נוצריים לרכוש קרקעות בירושלים לבניית כנסיות חדשות. נתון זה מלמד על אי רצון של רוב הקהל היהודי לחלוק את ירושלים עם העולם הנוצרי.

נתונים אלה תואמים במידה רבה סקרים שנעשו במכון גוטמן בדצמבר 1973 ובספטמבר 1980. בסקר מ-1980 הסכימו 60% מן הנשאלים – אזרחי ישראל היהודים – למשפט "ירושלים קדושה יותר ליהודים מאשר לנוצרים ולמוסלמים" ורק 25% התנגדו לתוכן המשפט. בסקר מ-1973 התנגדו 58% מן הנשאלים להצעה להעביר את הפיקוח על המקומות הקדושים לנוצרים הקתולים בירושלים לידי הוותיקן (לעומת 42% שהסכימו להצעה).<sup>9</sup>

<sup>6</sup> בנושא זה ראו מאמרה של אורית רמון: שבחי הסכלות: על הוראת הנצרות בבתי הספר העל-יסודיים בישראל, מחניים 15 (כסלו תשס"ד), עמ' 139-145.

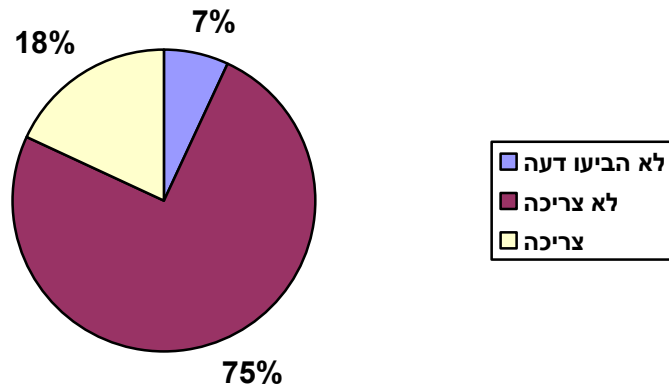
<sup>7</sup> בהקשר זה אפשר להזכיר את איסוף ספרי הברית החדשה שחולקו לתושבים ושריפתם בעיר אור-יהודה במאי 2008, כנראה ביזמת נציגים של תנועת ש"ס. ראו: יגאל חי, אנשיל פפר ותומר זרחין, "סגן ראש העיר: לא שרפתי את ספרי הברית החדשה", הארץ 23.5.08; מאמר המערכת בעיתון הארץ "מדורת הספרים של ש"ס", הארץ 25.5.2008.

<sup>8</sup> הסקר השוטף של מכון גוטמן מס' 227, יוני 1983, מאגר הסקרים של המכון הישראלי לדמוקרטיה.

<sup>9</sup> הסקר השוטף מס' 7, דצמבר 1973, סקר עמדות הציבור בנושא סובלנות, ספטמבר 1980, מכון גוטמן למחקר חברתי שימושי (מתוך מאגר הסקרים של המכון הישראלי לדמוקרטיה).



### איור 3: האם מדינת ישראל צריכה או לא צריכה לאפשר לגופים נוצריים לרכוש קרקעות בירושלים לבניית כנסיות חדשות?



5. בנושא יחסו של העולם הנוצרי לגווניו השונים ליהדות, ליהודים ולישראל ניכרים בלבול וחוסר ידע של חלקים ניכרים מן הציבור היהודי. 40% מן הנשאלים טענו שיחס הכנסייה הקתולית ליהדות וליהודים הוא שלילי ושיעור דומה (39%) טען שיחסה של הכנסייה הוא חיובי. יותר מחמישית מן הנשאלים (21%) לא הביעו דעה בנושא. לעומת זאת 58% מן הנשאלים סברו שחל שינוי כלשהוא לטובה ביחס של הכנסייה הקתולית ליהדות וליהודים ב-50 השנים האחרונות (לעומת 20% שטענו שלא חל כל שינוי, 3% שטענו שחלה הרעה ו-19% שלא הביעו דעה בנושא).<sup>10</sup> נתון זה מצביע על עלייה מסוימת במודעות של הציבור היהודי בישראל לשינוי שחל ביחסה של הכנסייה הקתולית לעם היהודי. בסקר משנת 2000 ציינו רק 42% מן הנשאלים כי חל שינוי לטובה ביחסה של הכנסייה הקתולית כלפי היהדות ב-50 השנים האחרונות.<sup>11</sup>

לגבי יחסו של העולם הפרוטסטנטי לישראל: 53% טענו שחל שינוי לטובה ביחס לישראל בקרב קבוצות פרוטסטנטיות מסוימות (לעומת 14% שטענו שלא חל שינוי, 4% שטענו שחלה הרעה ו-29% שלא הביעו דעה). נראה אפוא שהמודעות בציבור הישראלי לשינוי בכנסייה הקתולית גדולה מעט יותר מן המודעות לשינוי בעולם הפרוטסטנטי (שהוא אכן מגוון יותר ביחסו לישראל). אולם חשוב להדגיש שלמעט שליש מן הנשאלים אין דעה או ידיעה מבוססת בנושא.

בורות וחוסר ידע בנושא הנוצרי נחשפו ביתר בהירות בסקר דעת הקהל שנעשה ערב ביקור האפיפיור יוחנן פאולוס בישראל בשנת 2000. על פי ממצאי הסקר 40% מן הציבור היהודי לא ידעו על ביקור האפיפיור בבית כנסת יהודי, 45% לא ידעו על ביקור האפיפיור במחנה ההשמדה באושוויץ, 31% סברו שהוותיקן מחזיק חפצים וכלים מבית המקדש.<sup>12</sup>

<sup>10</sup> הכוונה בשאלה הייתה לבדוק האם יש מודעות לתהליך השינוי (לטובה) שהתרחש בכנסייה הקתולית ביחס לעם היהודי מאז החלטות המועצה האקומנית השנייה באוקטובר 1965.  
<sup>11</sup> רפי סמית, דו"ח ממצאי סקר דעת קהל – עמדות הציבור הישראלי כלפי הכנסייה הקתולית לקראת ביקור האפיפיור, 14 במרץ 2000 (הוכן עבור Elijah School - ד"ר אלון גושן), עמ' 5.  
<sup>12</sup> רפי סמית, שם, עמ' 3, 9, 10.

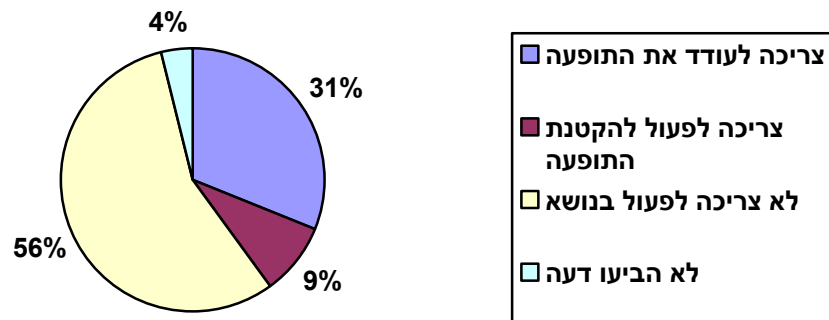


6. בנוגע לשאלת יחסם של הערבים הנוצרים למדינה 45% מן הנשאלים הגדירו אותו כחיובי ו-45% הגדירו אותו כשלילי (10% לא הביעו דעה). על השאלה הישירה יותר: "באיזו מידה הערבים הנוצרים נאמנים למדינת ישראל" ענו 39% מן הנשאלים שהערבים הנוצרים "נאמנים מאוד" או "די נאמנים" למדינה ו-51% טענו שהערבים הנוצרים "לא נאמנים" או "לא כל כך נאמנים". בסקר כללי אחר על עמדות הציבור היהודי, שנערך על ידי מרכז המחקר והמידע של הכנסת בשנת 2002 טענו 63.3% מן המשיבים שהערבים בישראל יהיו נאמנים יותר למדינה הפלסטינית. 14.3% טענו שנאמנותם תהיה למדינת ישראל, 11.5% לשתי המדינות באותה מידה ו-10.9% ענו "לא יודע".<sup>13</sup>

בסקר שנעשה בשנת 2007 במסגרת מדד יחסי ערבים יהודים של פרופ' סמי סמוחה 18% מן הנשאלים היהודים שללו את זכות הקיום של הערבים כמיעוט וכשליש תמכו בשלילת זכות ההצבעה לכנסת של הערבים.<sup>14</sup> על פי סקר דומה שנעשה ב-2006 75.4% מן היהודים מזדהים עם ההשקפה ש"אזרח ערבי שמגדיר את עצמו כ"ערבי פלסטיני בישראל" לא יוכל להיות נאמן למדינה ולחוקיה ו-72.6% מצפים שרוב האזרחים הערבים יהיו מאמנים למדינת פלסטין מאשר לישראל.<sup>15</sup>

7. בנוגע לתופעה של הגירת ערבים-נוצרים מישראל לחו"ל סבורים 56% מן הנשאלים שממשלת ישראל לא צריכה לפעול בנושא זה, 31% סבורים שהממשלה צריכה לעודד את התופעה ורק 9% סבורים שהממשלה צריכה לפעול להקטנת התופעה. לשם השוואה על פי ממצאיו של פרופ' סמי סמוחה שיעור היהודים שתמכו בעידוד ערבים לעזוב את הארץ היה 50% ב-1980, אך הוא ירד ל-37% ב-1995 ונותר 37% גם ב-2007.<sup>16</sup>

איור 4: "בשנים האחרונות קיימת תופעה של הגירה של ערבים-נוצרים מישראל לחו"ל. מה לדעתך צריכה להיות עמדת ממשלת ישראל, האם היא":



<sup>13</sup> משה ברדה, תפיסת הזהות ומידת הנאמנות של הערבים אזרחי ישראל – ניתוח סקרי דעת קהל שנערכו עבור מרכז מחקר ומידע של הכנסת (מוגש לה"כ נחום לנגנטל), אוקטובר 2002 באתר הכנסת:

<http://www.knesset.gov.il/MMM/data/docs/m00449.rtf> (נצפה לאחרונה 12.8.2008)

<sup>14</sup> סמי סמוחה, מדד יחסי יהודים-ערבים בישראל 2007:

[http://soc.haifa.ac.il/~s.smoocha/download/Index\\_2007\\_Highlights\\_Heb.pdf](http://soc.haifa.ac.il/~s.smoocha/download/Index_2007_Highlights_Heb.pdf)

<sup>15</sup> סמי סמוחה, מדד יחסי יהודים-ערבים בישראל 2006:

[http://soc.haifa.ac.il/~s.smoocha/download/Index\\_2006\\_Highlights\\_Heb.pdf](http://soc.haifa.ac.il/~s.smoocha/download/Index_2006_Highlights_Heb.pdf)

<sup>16</sup> סמי סמוחה, מדד יחסי ערבים-יהודים בישראל 2007:

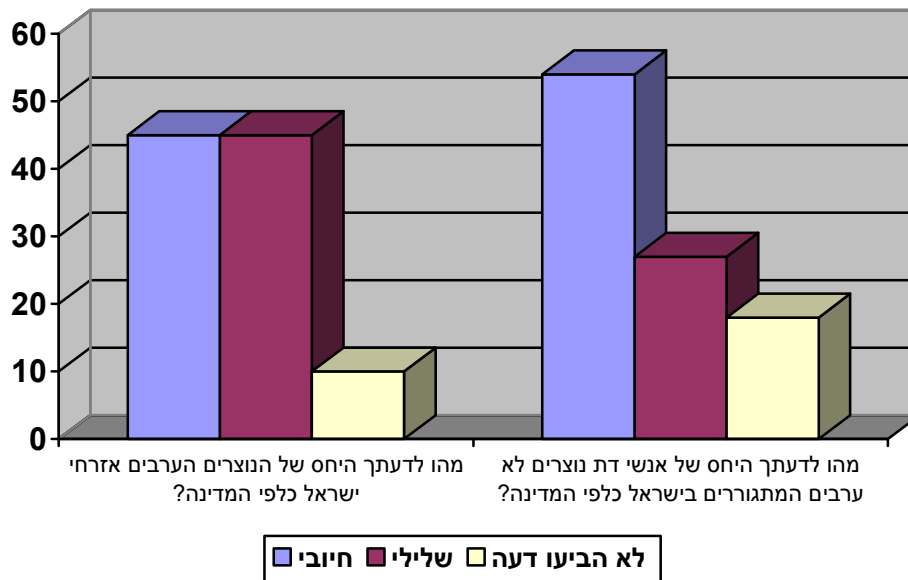
[http://soc.haifa.ac.il/~s.smoocha/download/Index\\_2007\\_Highlights\\_Heb.pdf](http://soc.haifa.ac.il/~s.smoocha/download/Index_2007_Highlights_Heb.pdf)



נתונים אלה חושפים מידה רבה של אדישות ואף עוינות בציבור הישראלי היהודי כלפי הקהילה הערבית-נוצרית (כחלק מן העוינות הכללית למיעוט הערבי), אם כי יתכן שהעוינות לקהילה הערבית-מוסלמית גדולה יותר בהתחשב בהתחזקות האסלאם הרדיקלי במגזר הערבי בישראל והתחושה שאנו נמצאים בעימות גלובלי עם האסלאם.

8. בנוגע ליחסים של אנשי כמורה נוצרים לא-ערבים למדינה: 54% מן הנשאלים הגדירו את יחסם למדינה כחיובי ו-27% כשלילי (18% לא הביעו דעה). 66% מן הנשאלים סברו שהמדינה צריכה לאפשר לאנשי הכמורה להתגורר בכל מקום בארץ (כולל בירושלים) ו-23% טענו שהמדינה לא צריכה לאפשר כלל מגורים של אנשי דת נוצריים בישראל. מכאן אפשר ללמוד ששני שליש מן הציבור היהודי סבור שאנשי הכמורה הלא-ערבים נאמנים למדינה יותר מן הערבים הנוצרים ויש להתיר להם להתגורר בכל חלקי הארץ (כולל בירושלים).

איור 5: כיצד תופס הציבור הישראלי את היחס של הנוצרים בארץ כלפי מדינת ישראל?



9. בנוגע למטרות העיקריות של פעילות הכנסיות בישראל: 35% מן הנשאלים ציינו שהדאגה למקומות הקדושים לנצרות היא מטרתן העיקרית, 22% ציינו את דאגתן לקהילות הנוצריות בארץ, 21% ציינו את הפצת הנצרות בארץ ו-11% ציינו שכל המטרות חשובות במידה שווה פחות או יותר. מעניין שהמטרה של הפצת הנצרות הודגשה על ידי חלק ניכר מן הציבור הדתי והחרדי (52% - לעומת 8% בקרב הציבור החילוני) – כנראה בהשפעת החששות של ציבור זה מן המיסיון. לשם השוואה בסקר מ-1983 טענו 67.5% מן הנשאלים כי יש זכות לכנסיות לפעול בארץ כפי שהן פועלות לעומת 32.5% שטענו שאין להם זכות לפעול בארץ.<sup>17</sup> לשאלה: "האם מקובל עליך שארגונים יהודיים יקבלו סיוע כספי מגופים נוצריים דתיים" (דוגמת הארגונים האוונגליסטים והקרן לידידות של הרב יחיאל אקשטיין) – שאלה בה מתחבטת הקהילה

<sup>17</sup> הסקר השוטף מס' 227, יוני 1983, מכון גוטמן, מאגר הסקרים במכון הישראלי לדמוקרטיה.



החרדית והדתית בשנים האחרונות<sup>18</sup> ענו 55% שהדבר מקובל עליהם ו-41% טענו שתרומות כאלה לא מקובלות עליהם.

**10. בנוגע לטענה ש"כל או רוב הנוצרים הם מיסיונרים כלפי היהודים" מעניין שרוב גדול של הציבור היהודי (74%) אינו מסכים לטענה זו (לעומת 21% שמסכימים לטענה). מעניין שבסקר מ-1983 ציינו 52.4% שהפעילות של קבוצות מיסיונרים בישראל לא מפריעה להם (לעומת 47% שטענו שהפעילות כן מפריעה להם). 78.3% שללו באותו סקר פעילות של אנשים הרואים את עצמם נפגעים מן הפעילות של קבוצות נוצריות בארץ ו-21.8% הצדיק פעולות מסוג זה.<sup>19</sup>**

**11. לגבי יחסה הרצוי של מדינת ישראל לנוכחות הנוצרית בארץ ופעילות הכנסיות בה ניכרת בסקר אמביוולנטיות ואי עקביות של הקהל היהודי הישראלי:**

71% מן הנשאלים מסכימים עקרונית לטענה ש"מדינת ישראל חייבת להבטיח את חופש הדת והמצפון של אזרחיה הנוצרים (לעומת 22% שלא מסכימים לקביעה זו). אולם רק 34% מצדדים במדיניות ישראלית ש"תבטיח לכנסיות חופש דת ותסייע להם כפי שמסייעים למוסדות דת אחרים". 39% סבורים ש"יש לאפשר לכנסיות לפעול בארץ אך לא לסייע להם בשום דרך" ו-20% סבורים ש"יש להגביל ככל האפשר את פעילותן של הכנסיות בארץ".

**12. ביחס לזכויות הדתיות של עולי חבר העמים הנוצרים<sup>20</sup>: 55% מן הנשאלים סבורים שיש לאפשר להם לקיים פולחן נוצרי בישראל (לעומת 39% שטוענים שאין לאפשר להם פולחן כזה). לעומת זאת 45% סבורים שאין לאפשר לחיילים המגדירים את עצמם כנוצרים (בעיקר יוצאי חבר העמים) להישבע על הברית החדשה במקום על התנ"ך (לעומת 44% שסבורים שיש להתיר זאת).<sup>21</sup>**  
**נראה איפוא שקיים פער גדול בין הנכונות ההצהרתית של רוב גדול של הציבור היהודי לאפשר חופש דת ומצפון לאזרחיה הנוצרים של המדינה ובין מימוש בפועל של זכויות אלה בנושאים רגישים כמו בניית כנסיות חדשות בירושלים ושבעת חיילים על הברית החדשה.**

<sup>18</sup> ראו: יאיר שלג, "בציונות הדתית מבולבלים האם הרב אליהו מתיר תרומות מנוצרים", הארץ (10.5.2004).

<sup>19</sup> הסקר השוטף מס' 227, יוני 1983, מכון גוטמן, מאגר הסקרים במכון הישראלי לדמוקרטיה.

<sup>20</sup> אין נתונים ברורים על מספרם. על פי אחת ההערכות מדובר על כ-50-60 אלף איש שהם נוצרים פעילים מתוך כ-300 אלף עולים מחבר העמים שאינם יהודים על פי ההלכה. ראו נתוני מכון המחקר "מותגים" שהתפרסמו בהארץ ב-28.11.2005.

<sup>21</sup> בקשתם של 600 מחיילי צה"ל ב-2002 באחד מבסיסי הטירונים הגדולים להישבע בגמר הטירונות על הברית החדשה היא שהביאה את אליעזר שטרן (קצין חינוך ראשי ולאחר מכן ראש אכ"א) ליזום את מסלולי הגיור המיוחדים בתוך צה"ל. ראו: עמירם ברקת, "צה"ל הנהיג "גיור יידידותי" ומאות עולים מתגיירים מדי שנה", הארץ (23.11.2005). בקיץ 2004 שרתו בצה"ל כ-7500 חיילים לא יהודים על פי ההלכה. על פי דברי אחד הקצינים לכתב ynet קורס הגיור "החל למעשה לאחר שזיהינו שלמעלה מ-60% מהטירונים העולים מבקשים להישבע על הברית החדשה ולא על התנ"ך, לאו דווקא בגלל שהם מאמינים בכך, אלא זה מעין התרסה נגד הממסד. בארץ מוצאם קראו להם 'יהודי מלוכלך' וכאן הם 'רוסי מלוכלך'". ראו: חנן גרינברג, "בצה"ל מאיצים את תהליך הגיור" ynet 20.8.2004

<http://www.ynet.co.il/Ext/Comp/ArticleLayout/CdaArticlePrintPreview/1,2506,L-2966330,00.html>



### ג. הממצאים העיקריים לפי חלוקה מגזרית

הסקר חשף פערים גדולים בין המגזרים השונים בחברה היהודית (לפי מידת "דתיות" ו"מסורתיות") ביחסם לנצרות ולנוכחות הנוצרית בארץ:

**1. סובלנות יחסית – לפחות ברמה ההצהרתית - התגלתה בקרב המרואיינים שהגדירו את עצמם כחילוניים** (53% מכלל המרואיינים כשהחלוקה הפנימית בתוכם היא: 37% אשכנזים, 28% צברים, 18% עולים מחבר העמים ו-17% עדות המזרח). כך למשל 92% מן החילוניים טענו שביקרו במסגרת טיול בכנסיות בארץ ו/או בחו"ל (נתון מפתיע למדי). 91% מן החילוניים טענו שלא מפריע להם להיתקל ברחוב בנוצרי שעונד צלב. 85% הסכימו לטענה שמדינת ישראל חייבת להבטיח את חופש הדת והמצפון של אזרחיה הנוצרים. 82% לא הסכימו לטענה ש"כל או רוב הנוצרים הם מיסיונרים כלפי היהודים". 80% סברו שמותר ליהודי להיכנס לכנסייה. 71% טענו שיש לאפשר לעולים מחבר העמים המגדירים את עצמם כנוצרים לקיים פולחן נוצרי בישראל (שוב, נתון מפתיע למדי). 70% טענו שמקובל עליהם שארגונים יהודיים יקבלו סיוע כספי מגופים נוצריים זרים. 69% סברו שחל שינוי כלשהוא לטובה ביחס של הכנסייה הקתולית ליהודים וליהדות – משמע שקיימת אצלם מודעות כל שהיא לתהליך השינוי שחל בכנסייה הקתולית ביחס ליהודים ב-50 השנים האחרונות.<sup>22</sup> 48% הגדירו את יחסה של הכנסייה הקתולית ליהודים כחיובי (לעומת 34% שהגדירו אותו כשלילי ו-18% שלא הביעו דעה). 60% ציינו שחל שינוי לטובה גם ביחס העולם הפרוטסטנטי לישראל (אם כי שיעור גבוה יחסית – 24% לא הביע דעה בנושא כנראה בגלל חוסר ידע בנושא). 68% סברו שצריך ללמד על נצרות בבתי הספר בארץ. 66% לא הסכימו לטענה ש"הנצרות היא דת של עבודה זרה", 66% טענו שיחסם של אנשי דת לא ערבים למדינת ישראל הוא חיובי (לעומת 51% שטענו שיחס הערבים הנוצרים למדינת ישראל הוא חיובי). 66% הצהירו שיש להם ידידים או מכרים נוצרים בארץ או בחו"ל. 54% מן החילוניים ציינו שהנצרות קרובה יותר ליהדות (לעומת 22% שציינו את האסלאם) ונראה שמבחינה תרבותית הם רוצים להיות מזוהים יותר עם העולם הנוצרי.

**2. לעומת זאת נראה שגם החילוניים הופכים להיות פחות "סובלניים" כשהם נשאלים על נושאים "רגישים" יותר – המשקפים משקעים עמוקים יותר של מערכת היחסים בין יהודים לנוצרים.** כך למשל רק 56% סבורים שיש לאפשר לחיילים המגדירים את עצמם כנוצרים (בעיקר יוצאי חבר העמים) להישבע על הברית החדשה במקום על התנ"ך. רק 52% מן החילוניים סבורים שצריך ללמד על הברית החדשה בבתי הספר בארץ.

רק 48% סבורים שהמדיניות הישראלית כלפי הכנסיות והמוסדות הנוצריים בארץ צריכה להבטיח חופש דת ולסייע להם כפי שמסייעים למוסדות דת אחרים. רק 29% סבורים שמדינת ישראל צריכה לאפשר לגופים נוצריים לרכוש קרקעות בירושלים לבניית כנסיות חדשות (64% מן החילוניים סבורים שישראל לא צריכה לאפשר לגופים נוצריים קניית קרקעות בירושלים!). 24% מן החילוניים סבורים שהממשלה לעודד את התופעה של הגירת ערבים-נוצרים מן הארץ לחו"ל.

**3. עמדות שליליות הרבה יותר התגלו בקרב הציבור שהגדיר את עצמו כחרדי (10% מן המדגם) וכדתי (13%) – ובסך הכול 23% מן המשתתפים בסקר.** 95% מן החרדים והדתיים טענו שלא צריך לאפשר לגופים נוצריים לרכוש קרקעות בירושלים לבניית כנסיות חדשות. 90% טענו שלא צריך

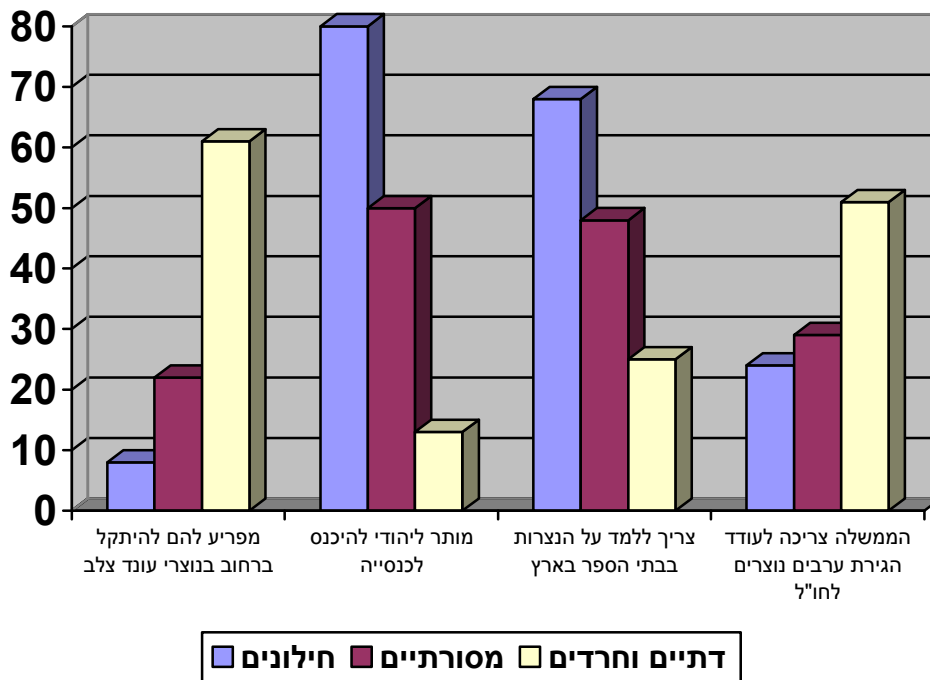
<sup>22</sup> בסקר מכון סמית משנת 2000 נמצא שכ-50% מן החילוניים והמסורתיים טענו שחל שינוי לטובה ביחסה של הכנסייה הקתולית כלפי היהדות ב-50 השנים האחרונות לעומת 21% מן הדתיים.





ללמד על הברית החדשה בבתי הספר בארץ ו-73% סברו שלא צריך ללמד על הנצרות. 85% טענו שאין להם ידידים או מכרים נוצרים בארץ או בחו"ל. 83% טענו שאסור ליהודי להיכנס לכנסייה. 79% שארגונים יהודיים לא צריכים לקבל סיוע כספי מגופים נוצריים דתיים (כמו הקרן לידידות). 78% הסכימו לקביעה ש"הנצרות היא דת של עבודה זרה". 68% טענו שאין לאפשר לעולים מחבר העמים המגדירים אל עצמם כנוצרים לקיים פולחן נוצרי בישראל. 67% לא הסכימו עם הטענה ש"ירושלים היא עיר מרכזית לעולם הנוצרי". 65% טענו שיחס הכנסייה הקתולית ליהודים שלילי. 62% טענו שיחסם של הערבים הנוצרים אזרחי ישראל למדינה הוא שלילי. 62% טענו שאין לאפשר לחיילים המגדירים את עצמם כנוצרים להישבע על הברית החדשה 60% טענו שמפריע להם להיתקל ברחוב בנוצרי שעונד צלב. 51% טענו שישראל צריכה לעודד הגירת ערבים נוצריים לחו"ל. 48% טענו שיש להגביל ככל האפשר את פעילותן של הכנסיות בארץ. 45% לא הסכימו לטענה שמדינת ישראל חייבת להבטיח את חופש הדת והמצפון של אזרחיה הנוצרים. 43% הסכימו לטענה שכל או רוב הנוצרים הם מיסיונרים כלפי היהודים. רק 17% סברו שהנצרות קרובה יותר ליהדות לעומת האסלאם (נראה שבציבור הדתי יש מודעות לקרבה היחסית בין יהדות לאסלאם בתחומים רבים (ההלכה, המונותאיזם הצרופי ועוד) לעומת ההבדלים הגדולים בין יהדות לנצרות.

איור 6: עמדות נבחרות של הציבור היהודי בישראל כלפי הנצרות והנוכחות הנוצרית בארץ על פי מידת הדתיות.



4. עמדת ביניים בין החילוניים ובין הדתיים מאפיינת את הציבור המסורתי (24% מן המדגם – לפי החלוקה הפנימית: 40% בני עדות המזרח, 25% אשכנזים, 23% צברים ו-12% עולים מחבר העמים). נראה שבנושאים מסוימים קרובים המסורתיים אל החילוניים ובנושאים אחרים הם קרובים יותר לדתיים ולחרדים. כך למשל 75% מן המסורתיים טענו שלא מפריע להם להיתקל ברחוב בנוצרי שעונד צלב (לעומת 91% מן החילוניים ו-39% מן החרדים). 69% מן המסורתיים הסכימו לטענה שמדינת ישראל חייבת להבטיח את חופש הדת והמצפון של אזרחיה הנוצרים



(לעומת 85% מן החילוניים ו-46% מן החרדים והדתיים). 54% מן המסורתיים טענו שמקובל עליהם שארגונים יהודים יקבלו סיוע מגופים נוצריים דתיים (לעומת 70% מן החילוניים ו-20% מן החרדים והדתיים). 51% מן המסורתיים טענו שלא צריך ללמד על נצרות בבתי הספר בארץ (לעומת 73% מן הדתיים והחרדים ו-30% מן החילוניים). 61% טענו שלא צריך ללמד על הברית החדשה בבתי הספר בארץ (לעומת 90% מן החרדים והדתיים ו-47% מן החילוניים). 47% מן המסורתיים טענו שיש לאפשר לחיילים המגדירים את עצמם כנוצרים להישבע על הברית החדשה במקום על התנ"ך (לעומת 56% מן החילוניים ו-23% מן החרדים והדתיים). 52% מן המסורתיים טענו שיש לאפשר לעולים (בעיקר יוצאי חבר העמים) המגדירים את עצמם כנוצרים לקיים פולחן נוצרי בישראל (לעומת 71% מן החילוניים ו-24% מן החרדים והדתיים). 50% מן המסורתיים טענו שמותר ליהודי להיכנס לכנסייה (לעומת 80% מן החילוניים ו-13% מן החרדים והדתיים). 47% טענו ש"הנצרות היא דת של עבודה זרה" (לעומת 78% מן הדתיים והחרדים ו-24% מן החילוניים). 34% מן המסורתיים לא נכנסים לכנסיות (לעומת 82% מן הדתיים והחרדים ו-8% מן החילוניים). 57% לא הסכימו לקביעה שירושלים היא עיר מרכזית לעולם הנוצרי (לעומת 67% מן החרדים והדתיים ו-31% מן החילוניים).

בנוגע להערכת היחס של הערבים הנוצרים למדינת ישראל יש קירבה רבה בין המסורתיים לחילוניים. 49% מן המסורתיים העריכו את יחסם של הערבים הנוצרים למדינה כחיובי (לעומת 51% מן החילוניים ו-27% מן החרדים והדתיים). לעומת זאת בנושא הנאמנות למדינה גילו המסורתיים עמדה ספקנית יותר: 37% מן המסורתיים סברו שהערבים הנוצריים נאמנים למדינה (לעומת 50% מן החילוניים ו-19% מן החרדים והדתיים).

בנוגע ליחסם של אנשי דת נוצרים לא ערבים למדינה 55% מן המסורתיים הגדירו את יחסם כחיובי (לעומת 66% מן החילוניים ו-25% מן החרדים והדתיים). 66% מן המסורתיים טענו שמדינת ישראל צריכה לאפשר מגורים של אנשי דת נוצרים לא ערבים בישראל - כולל בירושלים (לעומת 82% מן החילוניים ו-31% מן החרדים והדתיים). לעומת זאת 85% מן המסורתיים טענו שיש לא צריכה לאפשר לגופים נוצריים לרכוש קרקעות בירושלים לבניית כנסיות חדשות (לעומת 95% מן החרדים והדתיים ו-64% מן החילוניים).

מעניין שדווקא בנושא הפעילות המיסיונרית לא הסכימו 81% מן המסורתיים עם הטענה שרוב הנוצרים הם מיסיונרים כלפי היהודים (לעומת 82% מן החילוניים ו-45% מן החרדים והדתיים)

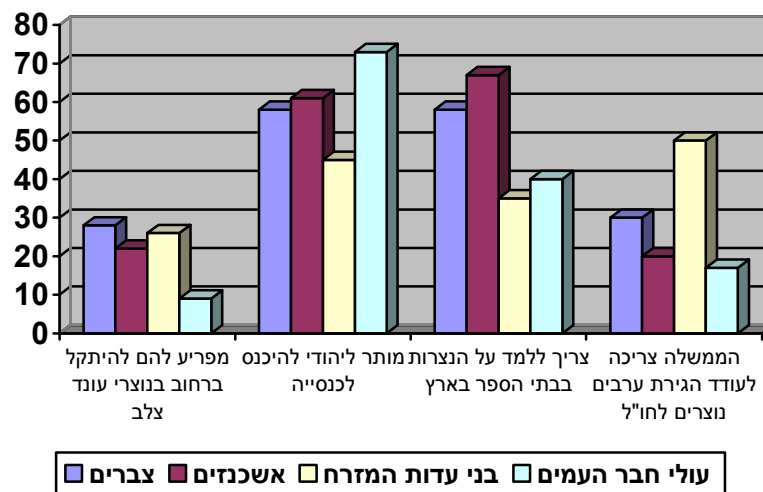


טבלה 1: מה צריכה להיות לדעתך המדיניות הישראלית כלפי הכנסיות והמוסדות הנוצריים הפועלים בארץ?

לפי רמת דתיות			כלל המדגם	
חילוני	מסורתי	חרדי/ דתי		
10%	16%	48%	20%	יש להגביל ככל האפשר את פעילותן של הכנסיות בארץ
40%	50%	30%	39%	יש לאפשר לכנסיות לפעול בארץ אך לא לסייע להן בשום דרך
48%	27%	9%	34%	יש להבטיח לכנסיות חופש דת ולסייע להם כפי שמסייעים למוסדות דת אחרים
2%	7%	13%	7%	לא הביעו דעה

5. בכל מה שנוגע לארץ המוצא הקבוצה הפחות סובלנית ביחסה כלפי הנוצרים והנצרות היא דווקא בני עדות המזרח (למרות שלא חיו בקרב רוב נוצרי ולא הכירו מקרוב את העולם הנוצרי בארצות מוצאם).<sup>23</sup> הצברים והאשכנזים התגלו כסובלניים יותר מבני עדות המזרח. באופן פרדוקסאלי, האשכנזים, שחיו בקרב חברת רוב נוצרית בארצות מוצאם, גילו את הסובלנות הרבה ביותר ואילו יוצאי חבר העמים מתאפיינים בגישה מעורבת: בתחומים מסוימים הם מגלים סובלנות רבה ובתחומים אחרים – בעיקר כאלה שיש בהם טשטוש גבולות בין יהודים לנוצרים ניכרת דווקא עמדה קשוחה יותר.

איור 7: עמדות נבחרות של הציבור היהודי בישראל כלפי הנצרות והנוכחות הנוצרית בארץ על פי ארץ המוצא.



<sup>23</sup> יש הטוענים שתחרות כלכלית עם הנוצרים בחלק מארצות המזרח ופעילות המיסיון שם יצרו עוינות יהודית כלפי הקהילות הנוצריות ונציגי הכנסיות. הסבר אחר הוא שיעור המסורתיים הגבוה בין בני עדות המזרח.



כך למשל 50% מבני עדות המזרח טוענים שאסור ליהודים להיכנס לכנסייה (לעומת 36% מן הצברים, 35% מן האשכנזים ו-25% מיוצאי חבר העמים). 37% מבני עדות המזרח לא נכנסים לכנסיות (לעומת 35% מן הצברים, 29% מן האשכנזים ו-13% מיוצאי חבר העמים). 54% מבני עדות המזרח מסכימים לטענה ש"הנצרות היא דת של עבודה זרה" (לעומת 43% מן מהצברים, 36% מן האשכנזים ו-29% מעולי חבר העמים).

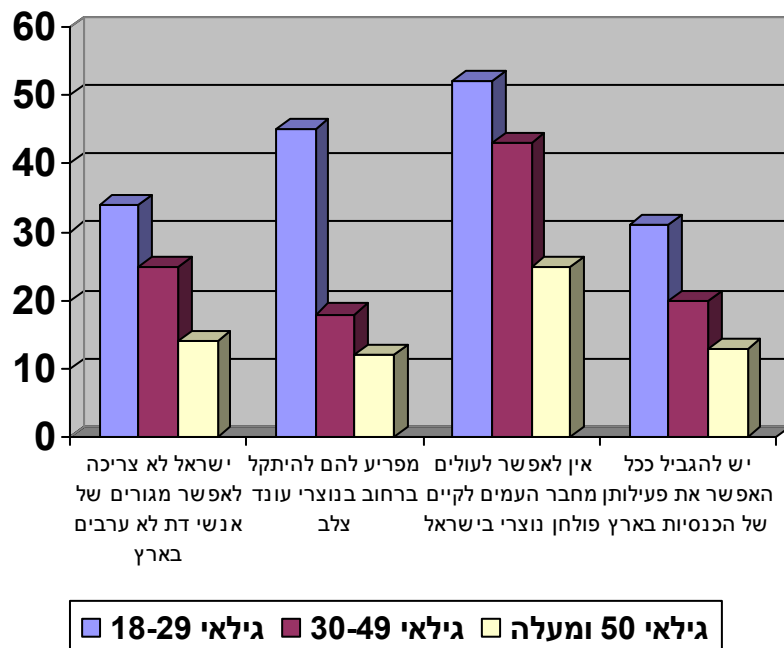
63% מבני עדות המזרח סבורים שלא צריך ללמד על נצרות בבתי הספר בארץ (לעומת 52% מעולי חבר העמים, 41% מן הצברים ו-33% מן האשכנזים). 77% מבני עדות המזרח סבורים שלא צריך ללמד על הברית החדשה בבתי הספר בארץ (לעומת 69% מעולי חבר העמים, 55% מן הצברים ו-50% מן האשכנזים). 61% מבני עדות המזרח לא מסכימים שירושלים היא עיר מרכזית לעולם הנוצרי (לעומת 42% מעולי חבר העמים, 44% מן האשכנזים ו-36% מן הצברים). 28% מבני עדות המזרח מסכימים לטענה שכל או רוב הנוצרים הם מיסיונרים (לעומת 25% מן הצברים, 16% מן האשכנזים ו-10% מעולי חבר העמים). 54% מבני עדות המזרח סברו שיחס הערבים הנוצרים אזרחי ישראל למדינה הוא שלילי (לעומת 49% מן הצברים, 46% מעולי חבר העמים ו-38% מן האשכנזים). 36% מבני עדות המזרח טענו שיחס אנשי דת נוצרים לא-ערבים, שמתגוררים בישראל למדינה הוא שלילי (לעומת 27% מן הצברים, 25% מן האשכנזים ו-24% מן העולים מחבר העמים). 35% מבני עדות המזרח סברו שישראל לא צריכה לאפשר לאנשי דת נוצרים לא-ערבים להתגורר בישראל (לעומת 24% מן הצברים, 20% מעולי חבר העמים ו-15% מן האשכנזים). 86% מבני עדות המזרח סברו שישראל לא צריכה לאפשר לגופים נוצריים לרכוש קרקעות בירושלים לבניית כנסיות חדשות (לעומת 77% מן הצברים, 73% מן האשכנזים ו-64% מעולי חבר העמים). 50% מבני עדות המזרח סברו שממשלת ישראל צריכה לעודד הגירה של ערבים-נוצרים מישראל לחו"ל (לעומת 30% מן הצברים, 20% מן האשכנזים ו-17% מעולי חבר העמים). 58% מבני עדות המזרח טענו שאין לאפשר לחיילים המגדירים את עצמם כנוצרים (בעיקר מעולי חבר העמים) להישבע על הברית החדשה (לעומת 45% מן הצברים, 39% מן האשכנזים ו-32% מעולי חבר העמים). 55% מבני עדות המזרח סברו שאין לאפשר לעולים מחבר העמים המגדירים עצמם כנוצרים לקיים פולחן נוצרי בישראל (לעומת 45% מן הצברים, 30% מן האשכנזים ו-21% מעולי חבר העמים - מעניין שבנושא זה עולי חבר העמים מגלים סובלנות). 34% מבני עדות המזרח סברו שיש להגביל ככל האפשר את פעילותן של הכנסיות בארץ (לעומת 22% מן הצברים, 14% מעדות אשכנז ו-10% מעולי חבר העמים - גם בנושא זה עולי חבר העמים מגלים סובלנות). 32% מבני עדות המזרח לא הסכימו עם הטענה שישראל חייבת להבטיח את חופש הדת והמצפון של אזרחיה הנוצרים (לעומת 28% מן הצברים, 16% מן האשכנזים ו-13% מעולי חבר העמים).

**6. נתון מעניין ומפתיע למדי הוא שהצעירים (בגילאים 18-29) בדרך כלל סובלניים פחות לעומת הגילאים המבוגרים יותר (30-49 ומעל גיל 50).** כך למשל 51% מן הצעירים (בגילאי 18-29) סבורים שאסור ליהודי להיכנס לכנסייה (לעומת 42% בגילאי 30-49 ו-25% מעל גיל 50). 51% מן הצעירים לא נכנסים לכנסיות (לעומת 32% בגילאי 30-49 ו-15% מעל גיל 50). 52% מן הצעירים הסכימו לטענה שה"נצרות היא דת של עבודה זרה" (לעומת 47% בגילאי 30-49 ו-29% מעל גיל 50). 58% מן הצעירים סבורים שלא צריך ללמד על נצרות בבתי הספר בארץ (לעומת 44% בגילאי 30-49 ו-35% מעל גיל 50). 60% מן הצעירים סבורים שהערבים הנוצרים המתגוררים בישראל לא נאמנים למדינה (לעומת 48% בגילאי 30-49 ו-48% מעל גיל 50). 34% מן הצעירים סבורים שאין לאפשר מגורים של



אנשי דת לא ערבים בארץ (לעומת 25% בגילאי 30-49 ו-14% מעל גיל 50). 45% מן הצעירים טענו שמפריע להם להיתקל ברחוב בנוצרי ענוד צלב (לעומת 18% בגילאי 30-49 ו-12% מעל גיל 50). 52% מן הצעירים סבורים שאין לאפשר לעולים מחבר העמים המגדירים את עצמם כנוצרים לקיים פולחן נוצרי בישראל (לעומת 43% בגילאי 30-49 ו-25% מעל גיל 50). 31% מן הצעירים בגילאי 18-29 סבורים שיש להגביל ככל האפשר את פעילותן של הכנסיות בארץ (לעומת 20% בגילאי 30-49 ו-13% מעל גיל 50).

**איור 8: עמדות נבחרות של הציבור היהודי בישראל כלפי הנצרות והנוכחות הנוצרית בארץ על פי גילאים.**



הסברים אפשריים לתופעה זו יכולים להיות: שיעור גבוה של מסורתיים, דתיים וחרדים בקרב הצעירים (על פי סקרי מרכז גוטמן במכון הישראלי לדמוקרטיה הצעירים היהודים בישראל מסורתיים ודתיים יותר מהמבוגרים),<sup>24</sup> היותם של הצעירים תוצר של מערכת החינוך הישראלית שמתעלמת כמעט לגמרי מהנושא הנוצרי, פחות "ניסיון חיים" ואי הכרה של נוצרים ושל העולם הנוצרי (על פי הסקר: 51% מן הצעירים לא נכנסים לכנסיות, ל-66% אין מכרים/ידידים נוצרים). נתונים אלה, המתאשרים גם בסקר על עמדות הציבור הישראלי כלפי הכנסייה הקתולית משנת 2000,<sup>25</sup> מחזקים את התפיסה שיש צורך בפעילות חינוכית נמרצת בנושא בקרב הדור הצעיר.

7. מבחינה מגדרית לא נמצאו הבדלים גדולים בין עמדות הגברים לעמדות הנשים, אם כי נשים התגלו בדרך כלל כסובלניות מעט יותר לעומת הגברים. כך למשל 62% מן מהנשים סבורות שמותר

<sup>24</sup> רק 37% מן הצעירים הישראלים היהודים בגילאי 18-30 מגדירים את עצמם כחילוניים, 31% מגדירים את עצמם כמסורתיים ו-32% מגדירים את עצמם כדתיים או חרדים. ראו נתוני מרכז גוטמן במאמרם של רפאל ונטורה מיכאל פיליפוב באתר המכון הישראלי לדמוקרטיה:

<http://www.idi.org.il/GuttmanCenter/SurveyArticle/Documents/pdf.%20תרשים%204-3>

<sup>25</sup> רפי סמית, שם, עמ' 3-4.



ליהודי להיכנס לכנסייה (לעומת 54% מן הגברים). 57% מן מהנשים סבורות שצריך ללמד על הנצרות בבתי הספר בארץ (לעומת 48% מן הגברים). 41% סבורות שצריך ללמד על הברית החדשה (לעומת 32% מן הגברים). 48% מן מהנשים טענו שיחס הערבים הנוצרים, אזרחי המדינה לישראל חיובי (לעומת 42% מן הגברים). 57% מן מהנשים סבורות שהיחס של אנשי דת נוצרים לא-ערבים לישראל הוא חיובי (לעומת 50% מן הגברים).

**8. בנוגע לרמת ההשכלה ניכרת בדרך כלל סובלנות רבה יותר אצל בעלי ההשכלה הגבוהה יותר (13 שנות לימוד ומעלה) לעומת בעלי ההשכלה הנמוכה יותר (עד 12 שנות לימוד).** כך למשל 62% מבעלי ההשכלה הגבוהה סבורים שמותר ליהודי להיכנס לכנסייה (לעומת 51% מבעלי ההשכלה הנמוכה יותר – עד 12 שנות לימוד). 26% מבעלי ההשכלה הגבוהה לא נכנסים לכנסיות (לעומת 40% מבעלי ההשכלה הנמוכה יותר). 39% מבעלי ההשכלה הגבוהה מסכימים לטענה שהנצרות היא דת של עבודה זרה (לעומת 47% מבעלי ההשכלה הנמוכה יותר). 56% מבעלי ההשכלה הגבוהה סבורים שצריך ללמד על הנצרות בארץ (לעומת 47% מבעלי ההשכלה הנמוכה יותר). 39% סבורים שצריך ללמד על הברית החדשה בבתי הספר (לעומת 33% מבעלי ההשכלה הנמוכה יותר). 56% מבעלי ההשכלה הגבוהה מסכימים שירושלים היא עיר מרכזית לעולם הנוצרי (לעומת 40% מבעלי ההשכלה הנמוכה יותר). 18% מבעלי ההשכלה הגבוהה סבורים שישראל לא צריכה לאפשר מגורים של אנשי דת נוצרים לא-ערבים בישראל (לעומת 31% מבעלי ההשכלה הנמוכה יותר). 64% מבעלי ההשכלה הגבוהה סבורים שיש לאפשר לעולים מחבר העמים המגדירים את עצמם כנוצרים לקיים פולחן נוצרי בישראל (לעומת 42% מבעלי ההשכלה הנמוכה יותר).

**9. בדומה לרמת ההשכלה גם בעלי הכנסה גבוהה יותר מגלים סובלנות רבה יותר כלפי הנצרות והנוצרים (לעומת בעלי הכנסה ממוצעת או מתחת לממוצעת).** כך למשל 68% מבעלי הכנסה הגבוהה סבורים שמותר ליהודי להיכנס לכנסייה (לעומת 45% מבעלי הכנסה מתחת לממוצע). 19% מבעלי הכנסה הגבוהה לא נכנסים לכנסיות (לעומת 48% מבעלי הכנסה מתחת לממוצע). 34% מבעלי הכנסה הגבוהה מסכימים לטענה שהנצרות היא דת של עבודה זרה (לעומת 54% מבעלי הכנסה מתחת לממוצע). 58% סבורים שצריך ללמד על הנצרות בארץ (לעומת 36% מבעלי הכנסה מתחת לממוצע). 50% סבורים שצריך ללמד על הברית החדשה בבתי הספר (לעומת 17% מבעלי הכנסה מתחת לממוצע). 64% מסכימים שירושלים היא עיר מרכזית לעולם הנוצרי (לעומת 37% מבעלי הכנסה מתחת לממוצע). 82% לא מסכימים לטענה שכל או רוב הנוצרים הם מיסיונרים (לעומת 67% מבעלי הכנסה מתחת לממוצע). 46% סבורים שהערבים הנוצרים נאמנים למדינה (לעומת 25% מבעלי הכנסה מתחת לממוצע). 66% סבורים שיחסם של אנשי דת לא ערבים למדינה חיובי (לעומת 41% מבעלי הכנסה מתחת לממוצע). 15% סבורים שישראל לא צריכה לאפשר מגורים של אנשי דת נוצרים לא-ערבים בישראל (לעומת 42% מבעלי הכנסה מתחת לממוצע). ל-84% לא מפריע להיות קל ברחוב בנוצרי שעונד צלב (לעומת 60% מבעלי הכנסה מתחת לממוצע). 63% סבורים שיש לאפשר לעולים מחבר העמים המגדירים את עצמם כנוצרים לקיים פולחן נוצרי בישראל (לעומת 38% מבעלי הכנסה מתחת לממוצע). 54% סבורים שיש לאפשר לחיילים שמגדירים את עצמם כנוצרים להישבע על הברית החדשה (לעומת 38% מבעלי הכנסה מתחת לממוצע). 81% מסכימים שישראל חייבת להבטיח את חופש הדת והמצפון של אזרחיה הנוצרים (לעומת 64% מבעלי הכנסה מתחת לממוצע).



10. התמונה (הסטריאוטיפית למדי) העולה מסעיפים 5, 8 ו-9 היא שמידת הסובלנות הגדולה ביותר כלפי הנצרות, העולם הנוצרי והנוכחות הנוצרית בארץ היא אצל אשכנזים, מבוגרים וחילוניים, בעלי ההכנסה וההשכלה הגבוהות יותר. תמונה זו מתאשרת גם בסקר דעת הקהל על עמדות הציבור הישראלי כלפי הכנסייה הקתולית משנת 2000.<sup>26</sup>

11. תושבי ירושלים והסביבה (אזור חיוג 02) התגלו בסקר כסובלניים פחות (ניתן להסביר זאת בשיעור הגבוה של החרדים והדתיים בין הירושלמים). כך למשל 55% מתושבי ירושלים והסביבה טענו שאסור ליהודי להיכנס לכנסייה (לעומת 37% במדגם הכללי). 50% לא נכנסים לכנסיות (לעומת 29% במדגם הכללי). 48% הסכימו לטענה שהנצרות היא דת של עבודה זרה (לעומת 41% במדגם הכללי). 62% סברו שלא צריך ללמד על הנצרות בבתי הספר בארץ (לעומת 44% במדגם הכללי). 76% סברו שלא צריך ללמד על הברית החדשה (לעומת 59% במדגם הכללי). 35% הסכימו לטענה שכל או רוב הנוצרים הם מיסיונרים (לעומת 21% במדגם הכללי). 62% סברו שהערבים הנוצרים לא נאמנים למדינה (לעומת 51% במדגם הכללי). 33% טענו שיחסם של אנשי דת נוצרים לא ערבים למדינה הוא שלילי (לעומת 27% במדגם הכללי). 30% טענו שאין לאפשר מגורים של אנשי דת נוצריים בארץ (לעומת 23% במדגם הכללי). רק 11% טענו שישראל צריכה לאפשר לגופים נוצריים לרכוש קרקעות בירושלים (לעומת 18% במדגם הכללי). 63% סברו שאין לאפשר לחיילים שמגדירים עצמם כנוצרים להישבע על הברית החדשה (לעומת 45% במדגם הכללי). לעומת זאת 54% מתושבי ירושלים והסביבה הסכימו עם הקביעה שירושלים היא עיר מרכזית לעולם הנוצרי (לעומת 50% במדגם הכללי). נראה שלפחות בנושא זה הירושלמים הם בעלי "ידע אישי".

<sup>26</sup> רפי סמית, שם עמ' 3, 5, 6, 7.