

פרויקט "תחזית קיימות לישראל 2030" החל באוקטובר 2010 כמיזם משותף של המשרד להגנת הסביבה והמרכז למדיניות סביבתית במכון ירושלים לחקר ישראל, וצפוי להסתיים במאי-יוני 2012. תחזית קיימות לישראל 2030 שמה לה למטרה להציג חזון קיימות לשנת 2030 שאליו ישאלו ישראל צריכה לשאוף. זאת על מנת לאפשר למקבלי ההחלטות בישראל להבין את המגמות הקיימות, לאתר את הפערים להגשמת החזון, ולהצביע על הנתיבים בהם עליהם לצעוד על מנת להגשימו.

## פרויקט תחזית קיימות לישראל 2030

מדדים – קיימות אתמול, היום ומחר

הכנסה פנויה לנפש/ הוצאה על מזון על פי עשירוני הכנסה

עורכים: ד"ר עמיר אידלמן ועל יבין

הדברים הנאמרים הם על דעת המחברים בלבד.

1

## הכנסה פנויה לנפש/ הוצאה על מזון על פי עשירוני הכנסה

שיעור ההוצאה על מזון מתוך כלל ההכנסה של משק-בית, לפי עשירוני הכנסה ( Expenditure on food out of the total income of households -by deciles) מצביע על יכולתם או אי-יכולתם של משקי-בית לרכוש שירותים ומוצרים אחרים. משקי-בית עם הכנסה נמוכה, מוציאים חלק ניכר מהכנסתם על מצרכי מזון בסיסיים ואין בידם לרכוש שירותים ומוצרים אחרים. לעומתם, ההכנסה הפנויה לנפש בקרב העשירונים העליונים, מצביעה על יכולת גבוהה של רכישת מוצרים ושירותים.

כדי לאפיין את המצב הכלכלי של מגזרים שונים, מחלקים את משקי הבית<sup>1</sup> לעשירונים על פי ההכנסה.<sup>2</sup> "העשירון התחתון" הוא עשרת האחוזים של משקי הבית שהכנסתם היא הנמוכה ביותר ואילו "העשירון העליון" הוא עשרת האחוזים שהכנסתם הגבוהה ביותר במשק. הכנסה פנויה היא ההכנסה הכספית נטו<sup>3</sup> לאחר ההוצאות על מזון. ההבדל בהכנסה הפנויה בין העשירון העליון לעשירון התחתון מציג את הקוטביות או את הפער הכלכלי בחברה.

מדד זה מבוסס על נתוני הלשכה המרכזית לסטטיסטיקה (להלן למ"ס) והוא מציג את הפערים בין העשירונים, משנת 1992 ועד 2008.<sup>4</sup>

---

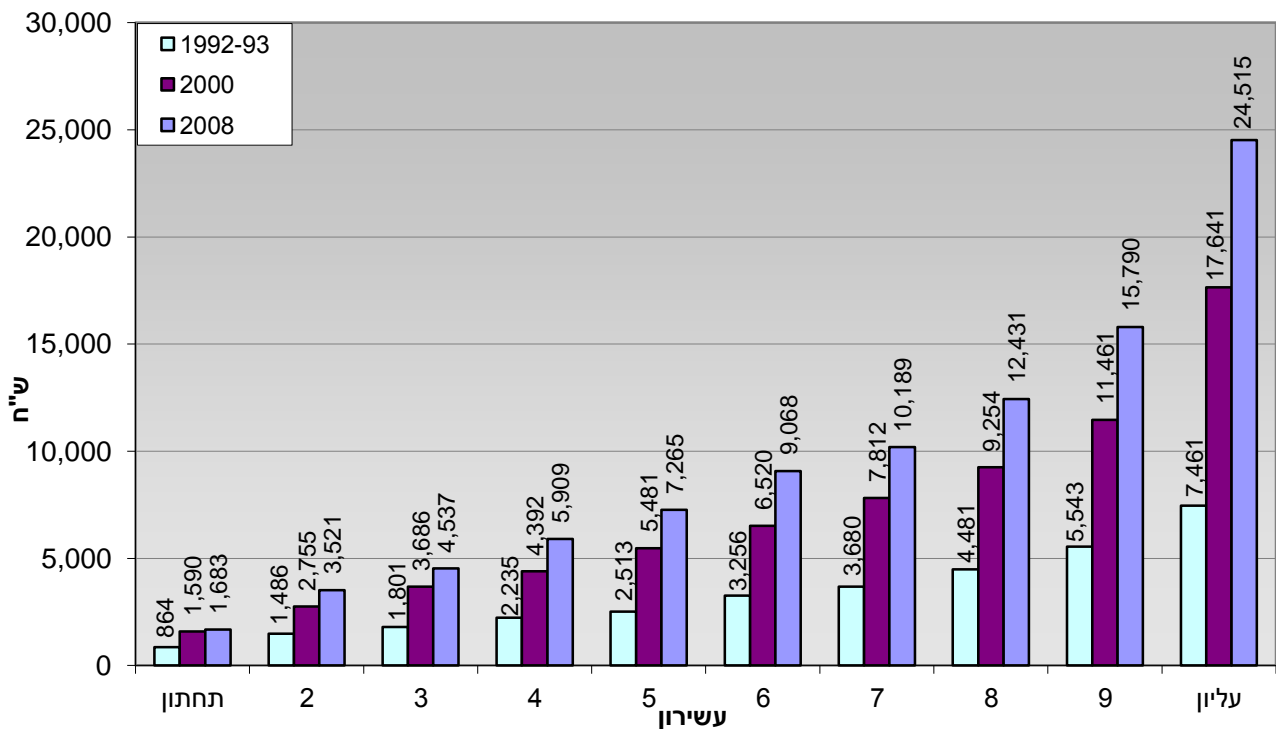
<sup>1</sup>משק-בית לפי הגדרת הלמ"ס: "אדם אחד או קבוצת אנשים הגרים בדירה אחת באופן קבוע ברוב ימות השנה ויש להם תקציב הוצאות משותף למזון. משק-בית יכול להיות מורכב גם מאנשים שאינם קרובי משפחה".  
<sup>2</sup>לפי הגדרת הלמ"ס, עשירון הוא קבוצה הכוללת 10 אחוזים מהאוכלוסייה הנחקרת, מסודרת לפי גובה הכנסתה (ההכנסה הממיינת) – החל ממשק הבית בעל ההכנסה הנמוכה ביותר וכלה במשק הבית בעל ההכנסה הגבוהה ביותר.  
<sup>3</sup>הכנסה כספית נטו לאחר תשלומי חובה – מס הכנסה וביטוח לאומי, ומשנת 1995 גם מס בריאות.  
<sup>4</sup>הערה: סקר משקי-בית שנערך על ידי הלמ"ס בשנים 1992-1993, להבדיל מן הסקרים של השנים שאחריו, כלל ישובים עירוניים בלבד, בני 2000 תושבים ומעלה ונעשה בשיטות שונות מן הסקרים שנעשו אחריו.

## 1. ישראל אתמול והיום

### ההכנסה הפנויה של משקי-בית

בשנים 1992-1993 עמד ממוצע ההכנסה החודשית הפנויה של משקי-בית בעשירון התחתון על 864 ₪, בעוד שההכנסה החודשית הפנויה הממוצעת של העשירון העליון עמדה על 7,461 ₪ – שהם פי 8.5 לערך ביחס לעשירון התחתון (תרשים 1). ההכנסה החודשית הפנויה של העשירון התחתון בשנת 2008 עלתה בשיעור של 97% – פי 2 לערך ביחס לשנת 1993 ועמדה על 1,683 ₪. לעומת זאת, ההכנסה החודשית הפנויה של העשירון העליון עלתה בתקופה זו ב-229%, כלומר: פי 4 ויותר ועמדה על 24,515 ₪ – פי 14.5 מזו של העשירון התחתון. ההכנסה החודשית הפנויה של משקי הבית של העשירון החמישי עלתה בתקופה זו בשיעור של 189%, מ-2,513 ₪ בשנת 1993 ל-7,265 ₪ בשנת 2008.

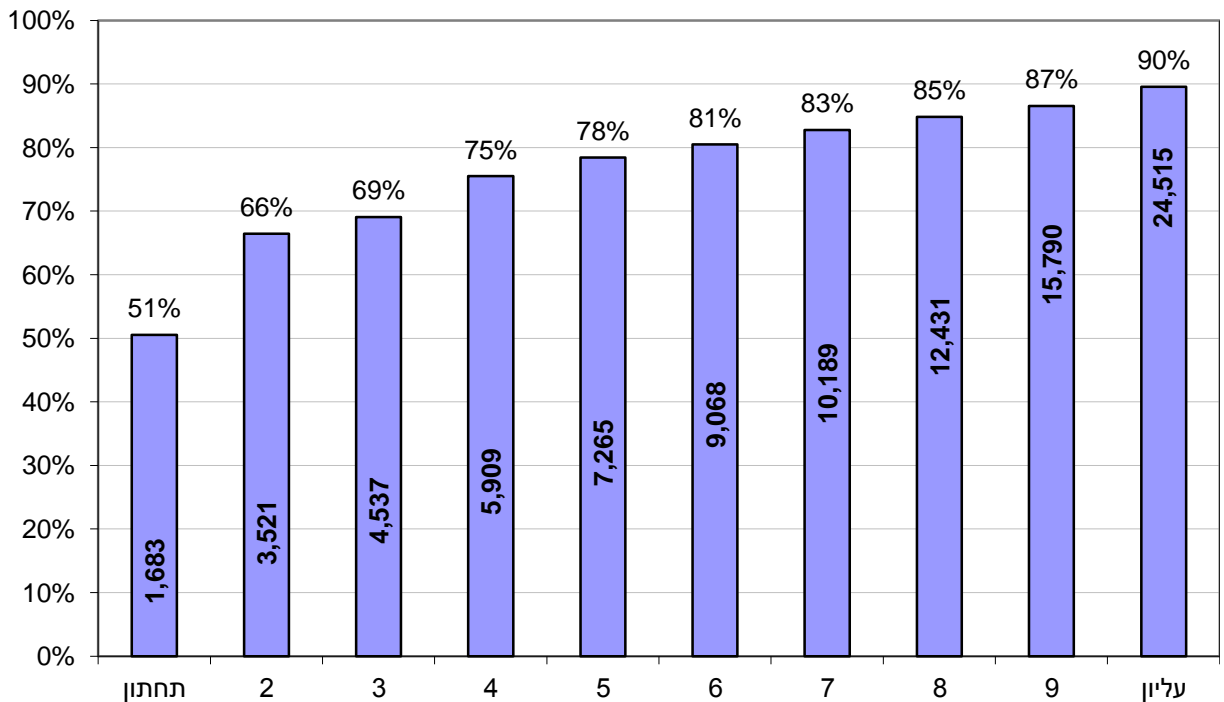
תרשים 1 מציג את ההכנסה החודשית הפנויה לפי עשירונים, בשלוש נקודות זמן: 2008, 2000, 1992-3.



תרשים 1: ההכנסה החודשית הפנויה של משקי הבית, בחלוקה לעשירונים הכנסה, בשנים 1992-1993,

2000 ו-2008 (מקור: הלמ"ס)

שיעור ההכנסה הפנויה מכלל ההכנסה נטו של העשירון התחתון, נע סביב 50% לאורך השנים, ללא מגמות או שינויים משמעותיים. שיעור ההכנסה הפנויה של העשירון העליון נע סביב 90% לאורך השנים, אף הוא ללא מגמות או שינויים משמעותיים. תרשים 2 מציג את שיעור ההכנסה הפנויה של משקי הבית מסך ההכנסה נטו לשנת 2008.

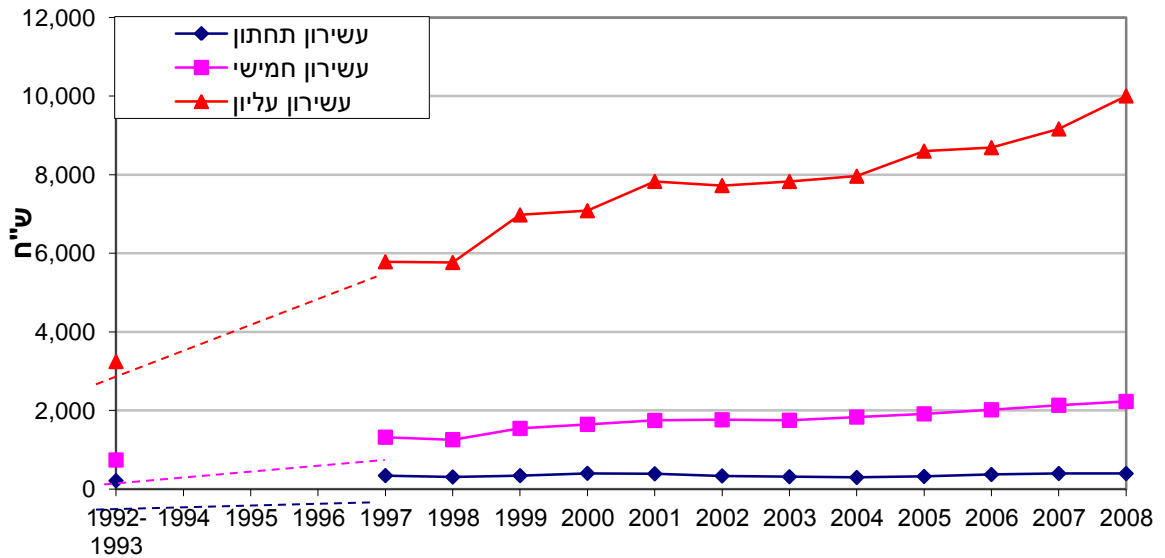


תרשים 2: שיעור ההכנסה החודשית הפנויה הממוצעת של עשירוני משקי-בית בישראל בשנת 2008 (מקור: הלמ"ס)

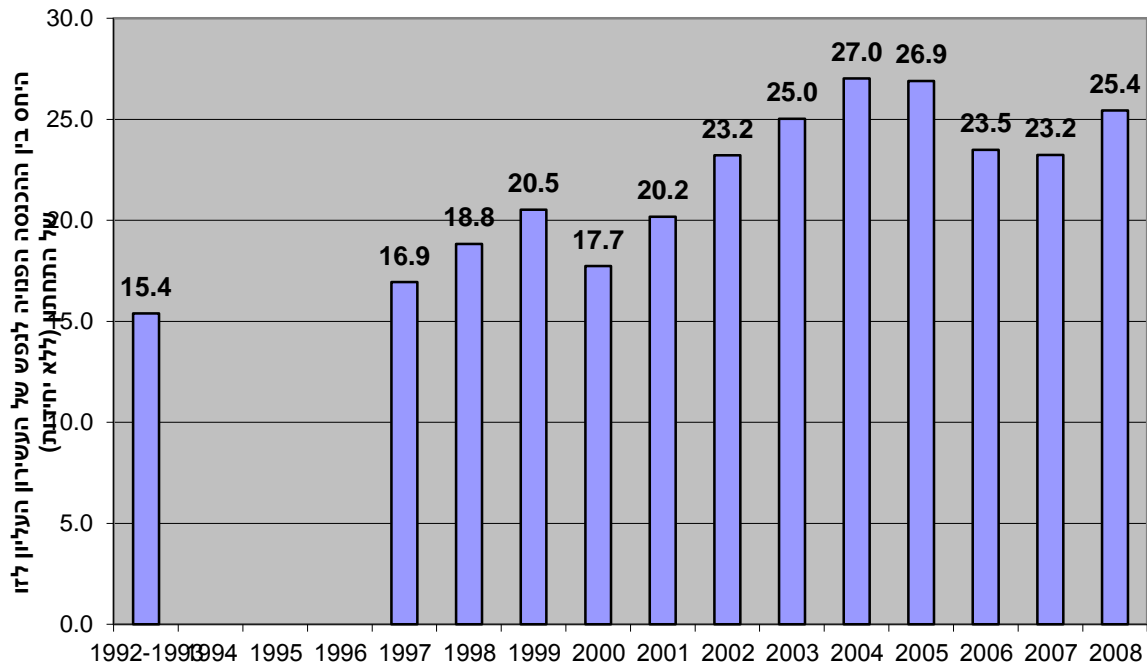
### הכנסה פנויה לנפש

משקי הבית של העשירון העליון מונים בממוצע 2.5 נפשות ואילו משקי הבית של העשירון התחתון מונים בממוצע כ-3.5-4 נפשות. בחינת הפערים בהכנסה הפנויה לנפש, מצביעה על תמונה עגומה: בשנים 1992-1993 עמדה **ההכנסה החודשית הפנויה לנפש** של העשירון התחתון על 211 ₪ ואילו בעשירון העליון היא עמדה על 3,244 ₪ לנפש, כלומר: פי 15. בשנת 2008 עמדה ההכנסה החודשית הפנויה לנפש בעשירון התחתון על 393 ₪ ואילו בעשירון העליון על 10,006 ₪ לנפש, כלומר: פי 25!

תרשימים 3-4 מציגים את ההכנסות הפנויות הממוצעות לנפש ואת הפערים בין העשירוניים בשנים 1992-2008. הפער בין ההכנסה הפנויה לנפש בעשירון העליון לבין זו של העשירון התחתון, הולך ומעמיק עם השנים. בעוד שהעשירון התחתון מקובע בתחתית הגרף והכנסתו הפנויה לנפש נותרת דומה לאורך השנים, חל גידול מתמיד בהכנסה הפנויה לנפש של העשירון העליון וביחד אתו גוברת העלייה ביכולתו לרכוש מוצרים ושירותים.



תרשים 3: ההכנסה החודשית הפנויה לנפש של העשירון העליון, החמישי והתחתון, בין השנים 1992 ל-2008 (מקור: הלמ"ס)



תרשים 4: הפערים בין ההכנסה הפנויה לנפש של העשירון העליון והעשירון התחתון בשנים 1992-2008 (מקור: הלמ"ס)

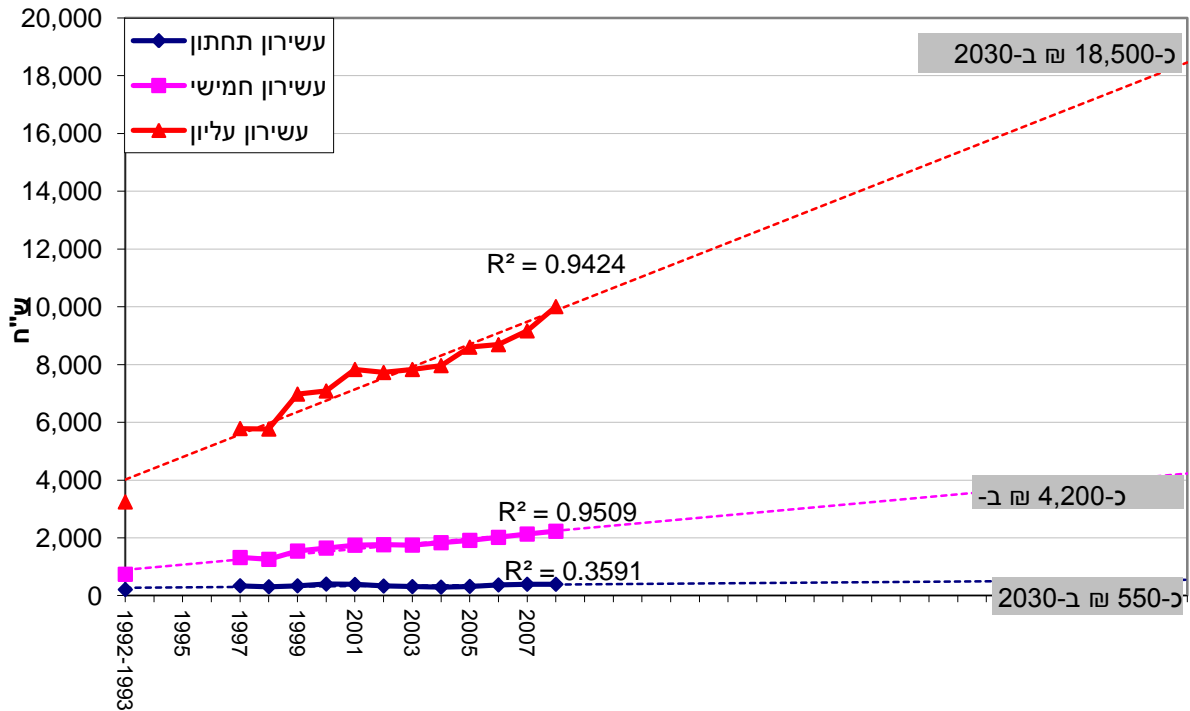
מניתוח הדברים עולה שכוח הקנייה ועומס הצריכה הביתית מתרכזים בקבוצה העשירה במדינה, בעוד שעומס הצריכה בקבוצות העניות נמוך באופן משמעותי ביותר.

## 2. ישראל מחר : תחזית לשנת 2030 בהנחת עסקים כרגיל<sup>5</sup>

הכנסה פנויה לפי עשירונים משמשת כאמור מדד לפערים חברתיים-כלכליים במשק. התחזית לעשורים הבאים, בהתבסס על המגמות שהסתמנו בשני העשורים האחרונים בהנחת עסקים כרגיל, מעלה כי בשנת 2030 צפויה ההכנסה הפנויה של העשירון העליון להגיע לכ-18.5 אלף ₪ לנפש, כלומר: פי 33.5 מההכנסה הפנויה לנפש הצפויה בקרב העשירון התחתון (550 ₪) ופי 4.5 לערך מההכנסה הפנויה לנפש של העשירון החמישי (4,200 ₪). התחזית נעשתה לפי מגמות ליניאריות.

<sup>5</sup> הנחת עסקים כרגיל היא ההנחה שהמגמות שהתרחשו ב-20 השנים האחרונות ימשיכו להתקיים גם ב-20 השנים הבאות.

**הערה:** יש לסייג את רמת הדיוק של התחזיות בשל המדגם המצומצם יחסית ובשל היעדר התאמה מלאה של נתוני 1992-1993 לשאר הנתונים.



תרשים 5: תחזית ההכנסות הפנויות לנפש עד 2030, בהנחת עסקים כרגיל

על פי המגמות הקיימות, הכנסה פנויה גבוהה תמשיך להתרכז בידי העשירונים העליונים וכן רכישה מוגברת של מוצרים, שתמשיך להיות מרוכזת בידי פלח אוכלוסייה מצומצם יחסית. עם זאת, למרות ששוויון חברתי יאפשר לפלחים רחבים יותר באוכלוסייה לרכוש השכלה ושירותי פנאי, עלול שוויון בהכנסות להוביל לצריכת מוצרים גבוהה יותר של כלל האוכלוסייה ולהוסיף עומסים כבדים על הסביבה. מכאן שמהלכים לשיפור השוויוניות ולצמצום הפערים בחברה, צריכים להיות מלווים בשינוי דפוסי הצריכה, ובמרכזם צריכת אנרגיה, קרקע ומים.