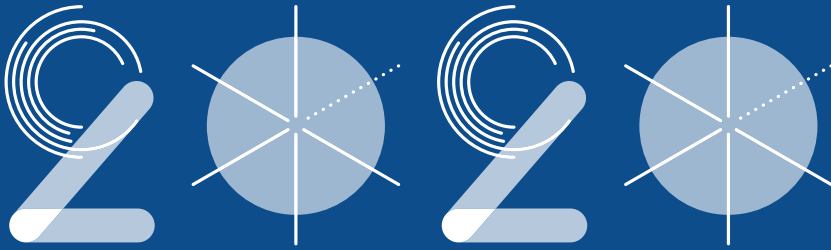




معطيات عن أورشليم القدس الوضع القائم واتجاهات التغيير



في لمحة

ميخال كورح، مايا حوشن

أُتيح إصدار هذه النشرة بفضل دعم شركائنا لنا



הקרן לירושלים
عُسسة صدوق القدس
THE JERUSALEM FOUNDATION



معهد القدس لبحث السياسات | إصدار رقم 532

معطيات عن أورشليم القدس 2020

الوضع القائم واتجاهات التغيير

ميخال كورح، د. مايا حوشن

شارك في إعداد هذا الإصدار: عومر ينيف، نتاشا فولوشين، مراد نتشة، يثير أساف-شبيرا

تصميم جرافيك: ياغيل شأولسكي

الترجمة من العبرية إلى العربية: جنان بصول، تدقيق: مريم توما - جيل جوتجليك للإنتاج

© 2020, معهد القدس لبحث السياسات

بيت حاي إليشار

شارع رداك 20، أورشليم القدس 9218604

jerusalem.institute.org.il/ar

The Jerusalem Institute for Policy Research | Publication no. 532

Jerusalem: Facts and Trends 2020

Michal Korach, Dr. Maya Choshen

Assistance in Preparing this Publication: Omer Yaniv, Natasha Voloshin,
Murad Natsheh, Yair Assaf-Shapira

Graphic Design: Yael Shaulski

Translation from Hebrew to Arabic: Janan Basoul

Proofreading: Maryam Touma - Gil Gutglik Productions

© 2020, The Jerusalem Institute for Policy Research

The Hay Elyachar House

20 Radak St., 9218604 Jerusalem

jerusalem.institute.org.il/en

مقدمة

يُقدّم هذا الإصدار - "معطيات عن أورشليم القدس 2020 - في لمحة: الوضع القائم واتجاهات التغيير" - أحدث المعطيات عن أورشليم القدس في مختلف المجالات، من ضمنها: السكّان، التشغيل وسوق العمل، التربية والتعليم، البناء والسياحة. يهدف هذا الإصدار إلى إطلاع جمهور القارئ على النتائج الأساسية المستقاة من الكتاب الاحصائي السنوي لأورشليم القدس من خلال كتابة وصف قصير مصحوب برسوم بيانية وخرائط تساعد على فهم ما يجري في أورشليم القدس؛ أكبر المدن في إسرائيل وأكثرها تعقيداً. تجهيز وانهاء هذا العمل هذا العام لم يكن سهلاً على الاطلاق، وواجه الكثير من التحديات في ظل ترافق بدء العمل على هذا الإصدار مع فترة انتشار فيروس كورونا المستجد، الامر الذي اجبر الطاقم على العمل من البيت والتواصل عن بعد من أجل إتمام هذه المهمة. الإصدار في اللغة العربية هذا العام هو عبارة عن نبذة مختصرة وذلك بسبب القيود المفروضة. يوفر هذا الإصدار لمحة عن الحقائق والمعطيات الأساسية في مدينة القدس.

المصدر الرئيسي للمعطيات الواردة في هذا الإصدار هو الكتاب الاحصائي السنوي لأورشليم القدس، الذي يتضمن حوالي 250 جدولاً وعشرات الرسوم البيانية. يقوم معهد القدس لبحث السياسات وبلدية أورشليم القدس بإصدار هذا الكتاب الاحصائي السنوي كل سنة حيث تُجمَع معطيات الدليل السنوي الإحصائي لأورشليم القدس من عدة مصادر مختلفة، أهمها دائرة الإحصاء المركزية، بلدية أورشليم القدس ومؤسسة التأمين الوطني.

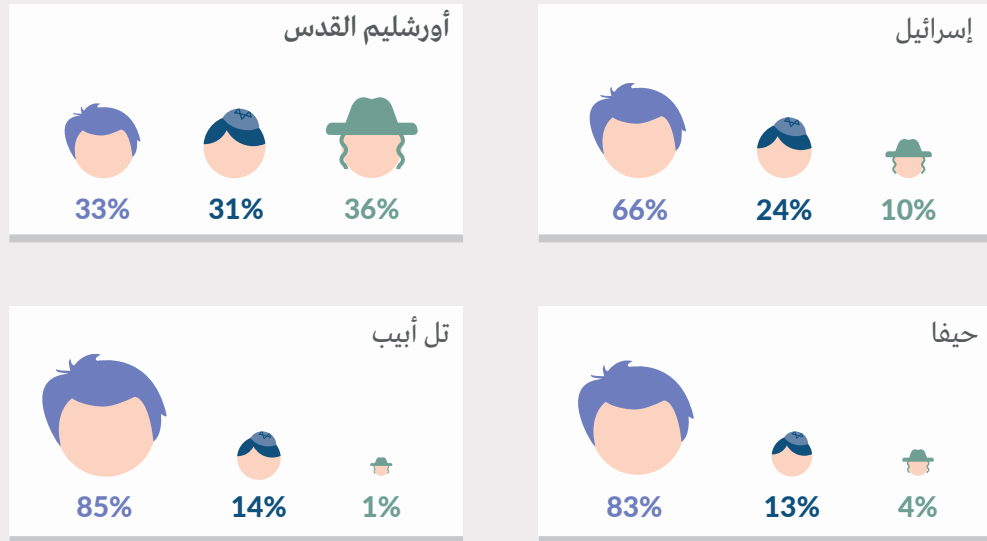
النسخة الكاملة من الكتاب الاحصائي السنوي متوفرة على الموقع الإلكتروني للمعهد - [اللغة العبرية، اللغة الإنجليزية](#). بالإضافة لذلك يمكنكم زيارة الموقع الإلكتروني الجديد للمعهد باللغة العربية عبر [النقر - هنا](#).

نود ان نتوجه بالشكر لجميع من ساهم في عملية الامداد بالبيانات والمعلومات للكتاب الاحصائي السنوي ولهذا الإصدار. ونتقدّم بالشكر والامتنان لعومر ينيف ونتاجا فولوشين ومراد نتشة ويأثير اساف-شابيريرا على العون الكبير الذي قدّمه من أجل إعداد هذا الإصدار. نتقدّم بالشكر أيضاً لياغيل شأولسكي على التصميم الجرافيكي.

ميخال كورّح، د. مايا حوشن

طابع الهوية الدينية للسكان اليهود في إسرائيل والمدن الكبرى، * (بالمعدل) 2018-2016

معهد القدس لبحث السياسات

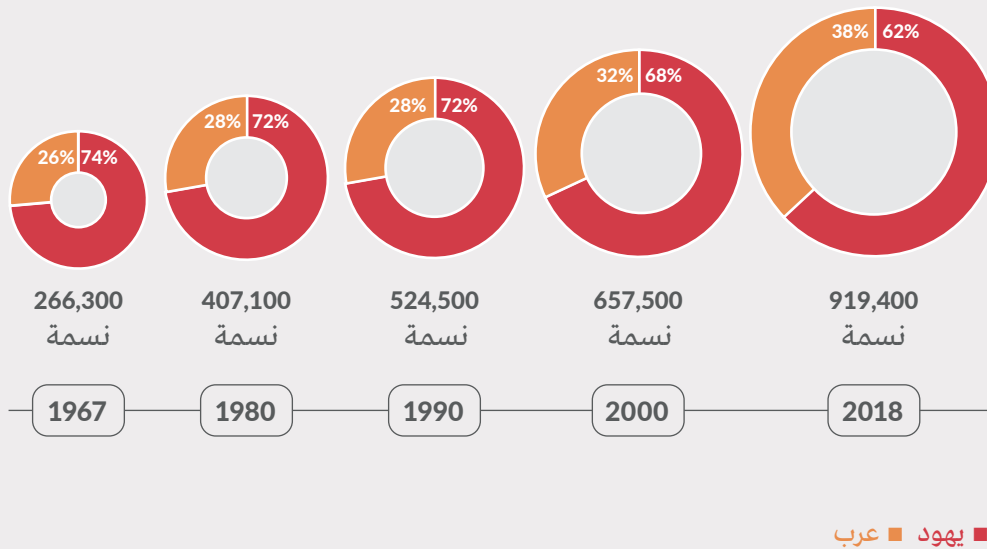


* البالغون من العمر 20 عامًا وما فوق

يهود أرثوذكس (حريديم)
 متديّنون
 علمانيون

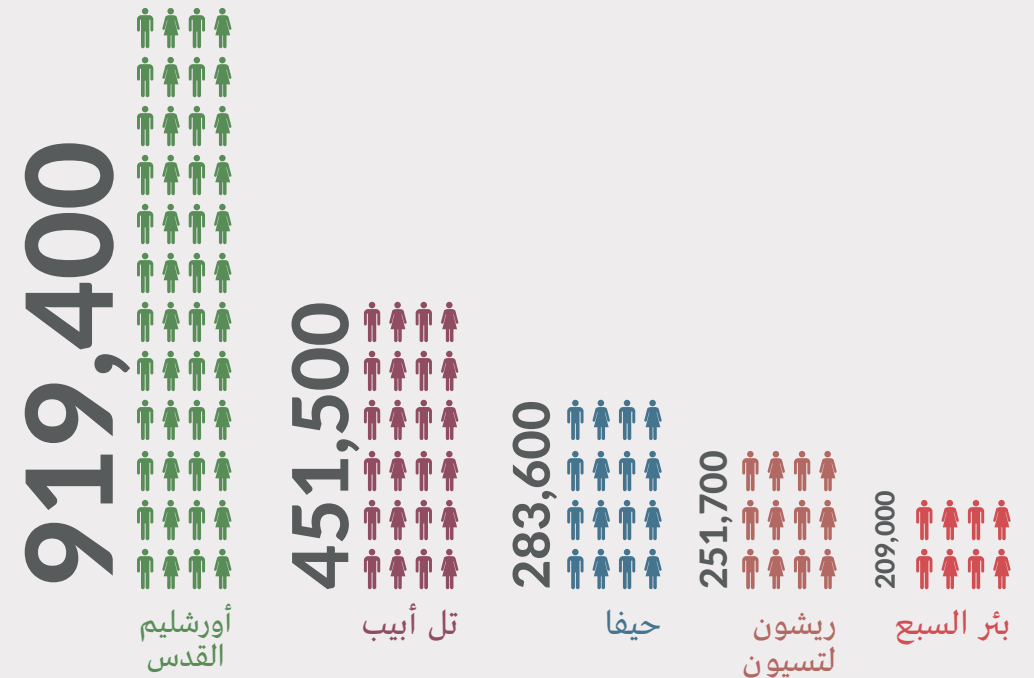
السكان اليهود والعرب في أورشليم القدس، 2018-1967

معهد القدس لبحث السياسات



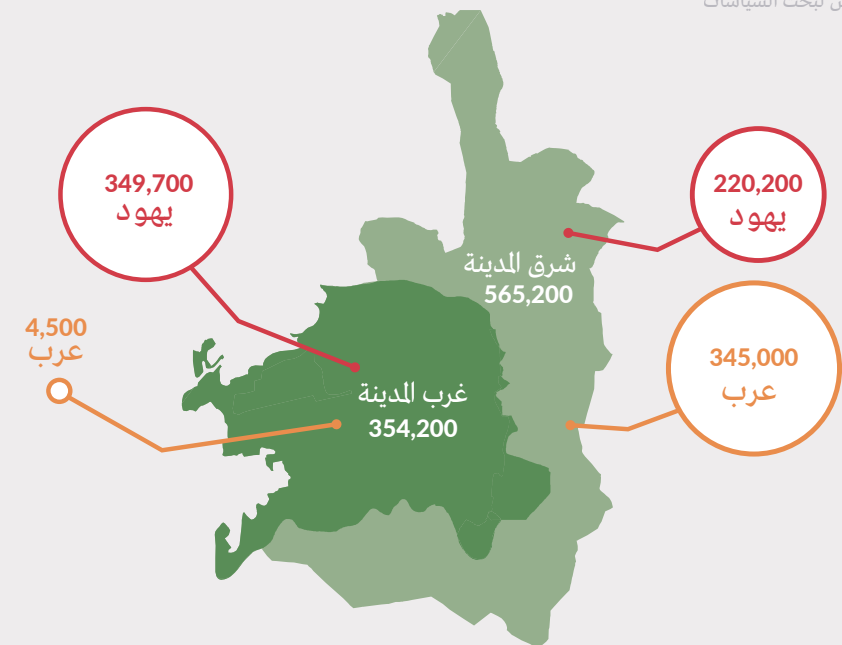
السكان في أورشليم القدس وفي المدن الكبرى في إسرائيل، 2018

معهد القدس لبحث السياسات



التوزيع الجغرافي للسكان في أورشليم القدس، 2018

معهد القدس لبحث السياسات

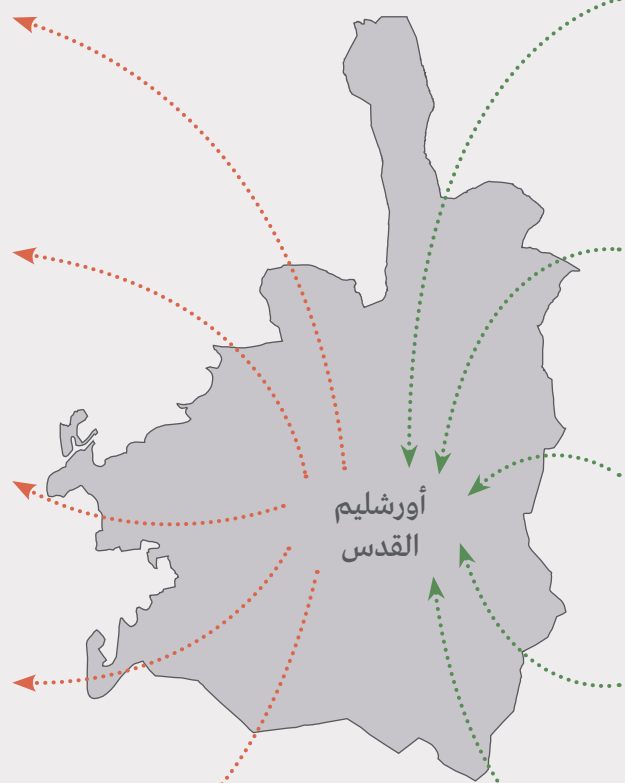


الهجرة إلى أورشليم القدس ومنها، 2018

معهد القدس لبحث السياسات



5 بلدات رئيسية

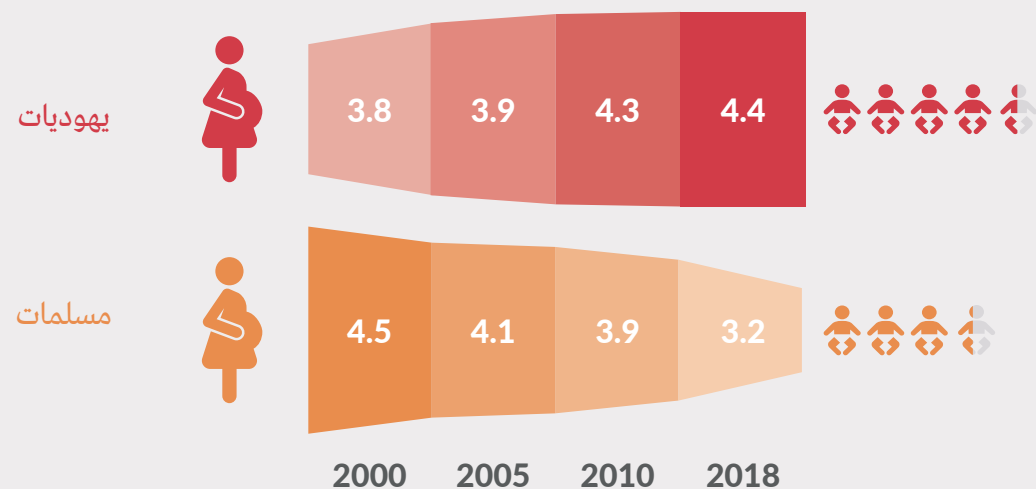


5 بلدات رئيسية



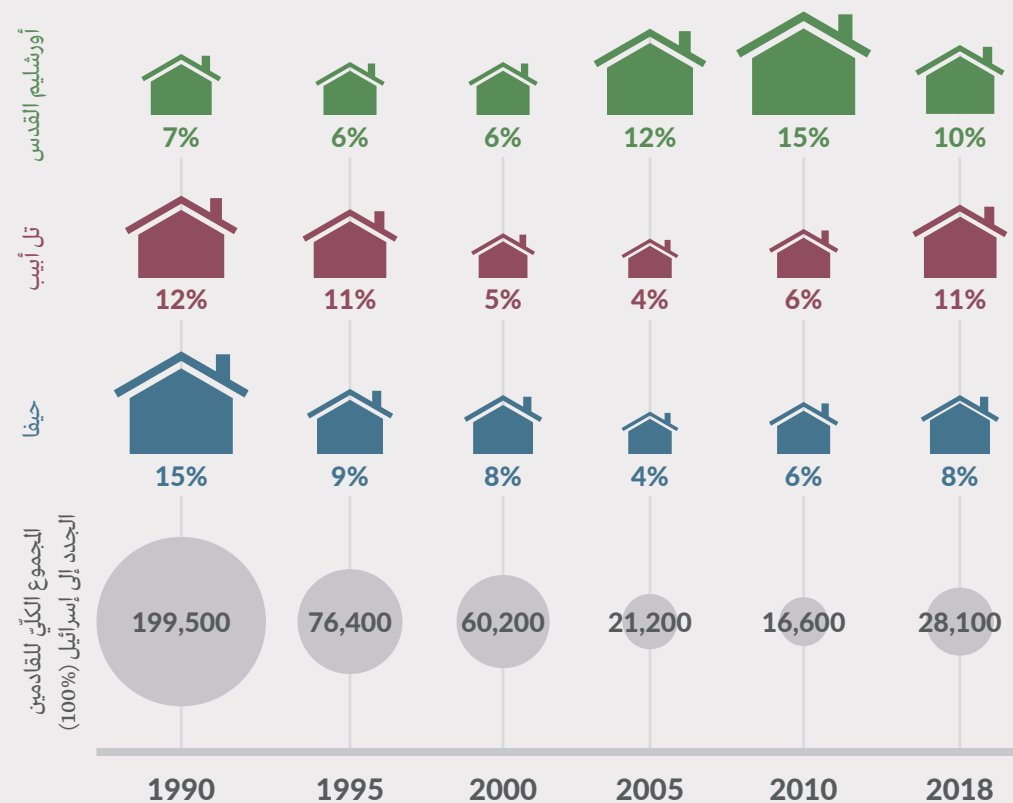
معدل الخصوبة لدى النساء في أورشليم القدس، 2000-2018

معهد القدس لبحث السياسات



الاستقرار الأول للقادمين الجدد، 2018-1990

معهد القدس لبحث السياسات



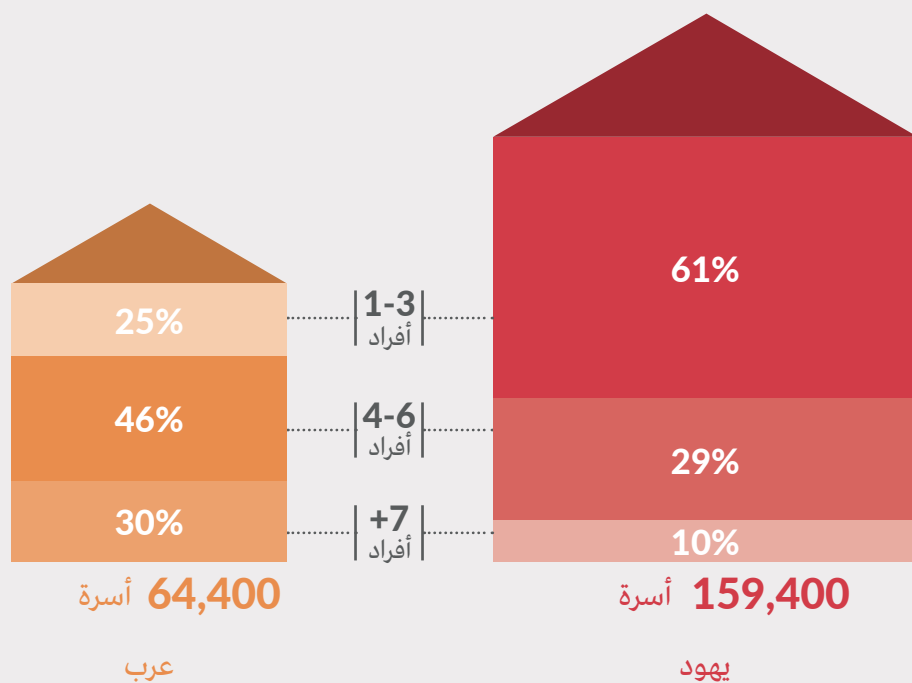
حجم الأسرة المعيشية في أورشليم القدس، حسب الفئة السكانية، 2018

معهد القدس لبحث السياسات

معدل حجم الأسرة المعيشية

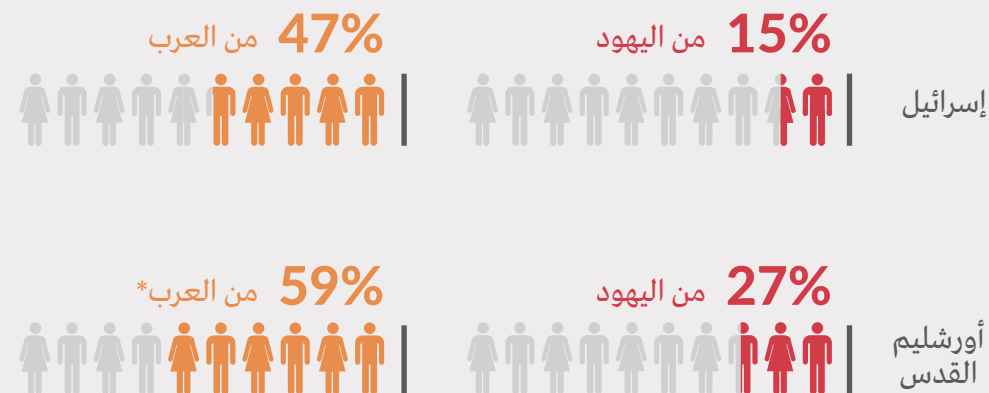


الأسر المعيشية حسب عدد الأفراد



انتشار الفقر* في إسرائيل وأورشليم القدس، 2018

معهد القدس لبحث السياسات

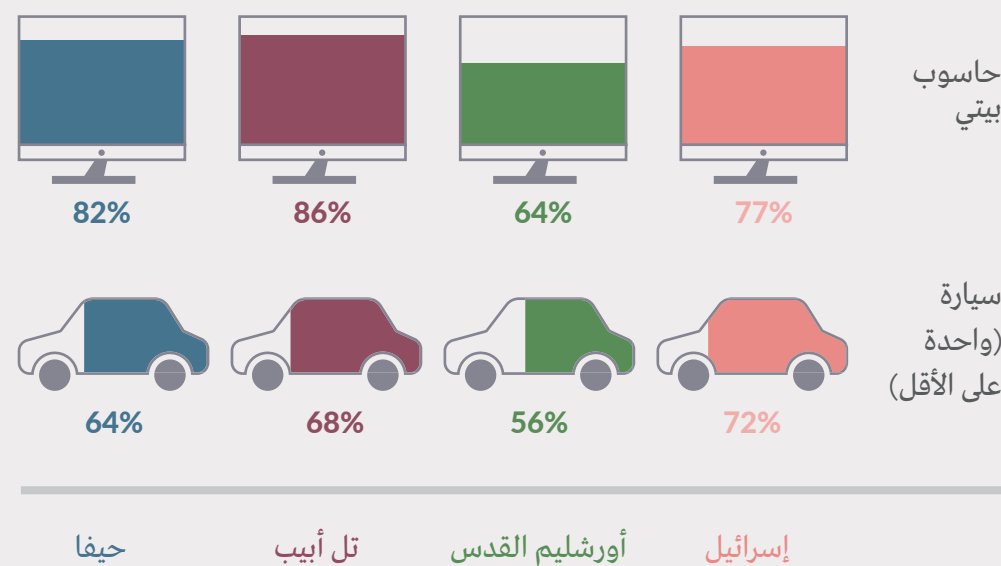


* في العام 2018 كان عدد العينات منخفض في القدس الشرقية مقارنة بالعام السابق

* نسبة الأفراد الذين يعيشون تحت خط الفقر

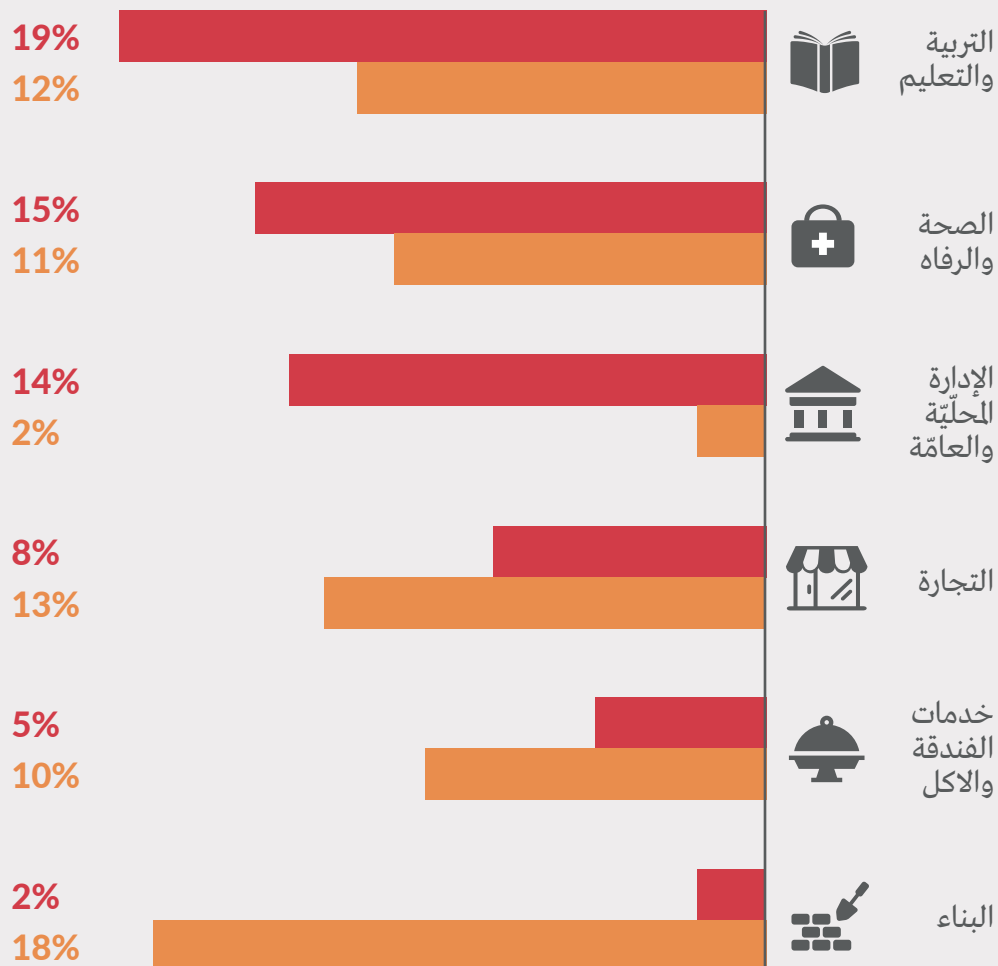
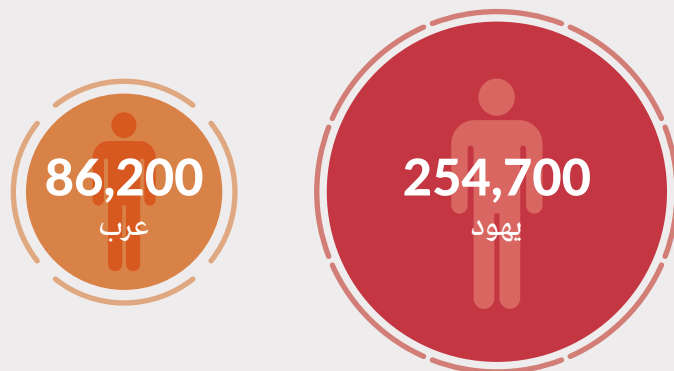
امتلاك الأسر لحاسوب بيتي وسيارة في إسرائيل، وأورشليم القدس وتل أبيب وحيفا، 2018

معهد القدس لبحث السياسات



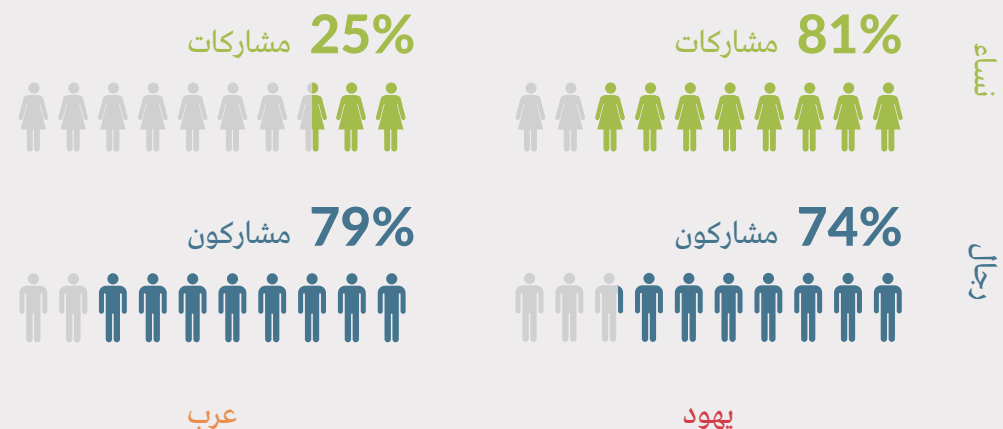
العاملون في أورشليم القدس، حسب الفئة السكانية وفروع اقتصادية مختارة، 2018

معهد القدس لبحث السياسات



نسبة المشاركة في القوى العاملة* في أورشليم القدس، حسب الفئة السكانية والجنس، 2018

معهد القدس لبحث السياسات



* من بين البالغين من العمر 25-64 عامًا

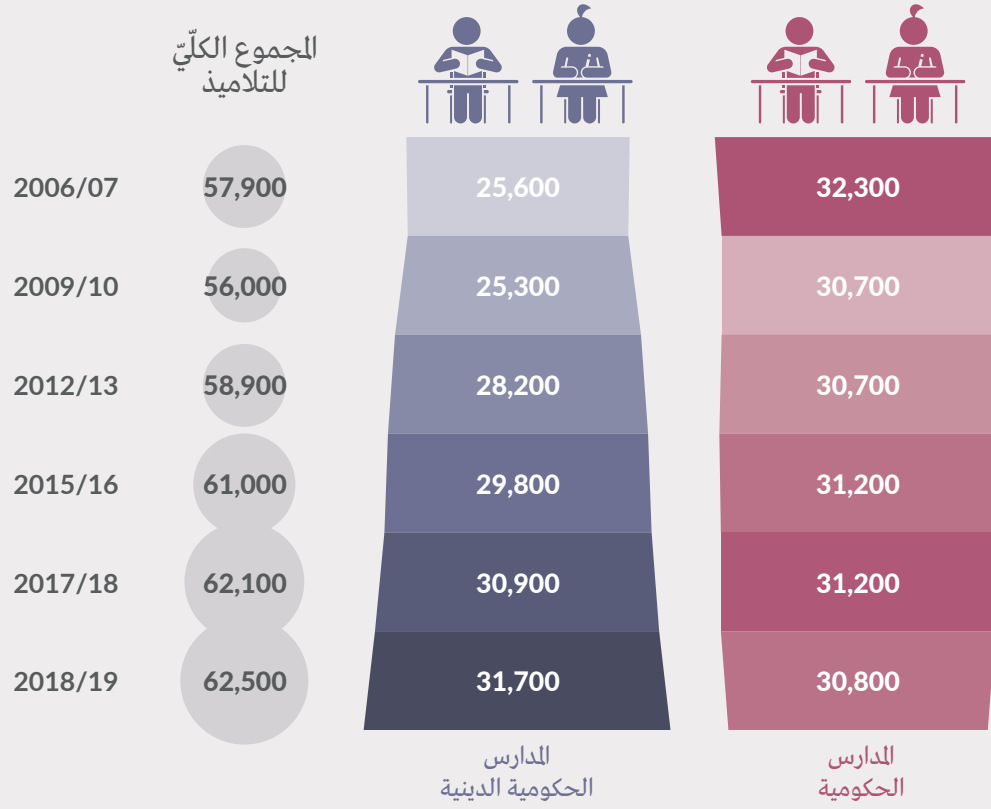
معدل الأجر الشهري في إسرائيل، وأورشليم القدس، وتل أبيب وحيفا، حسب الجنس، 2017

معهد القدس لبحث السياسات



التلاميذ* في المدارس الحكومية والمدارس الحكومية الدينية في أورشليم القدس

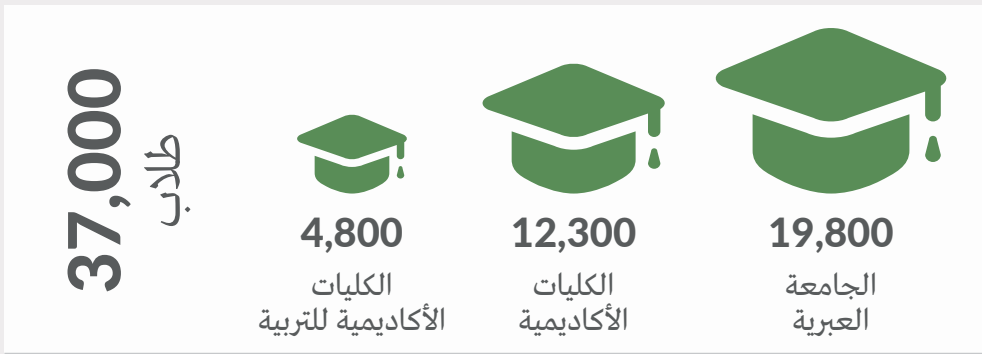
معهد القدس لبحث السياسات



*لا يشمل الصفين 13-14، وصفوف التعليم الخاص والمدارس الحكومية العبرية الأرثوذكسية (الحريدية)

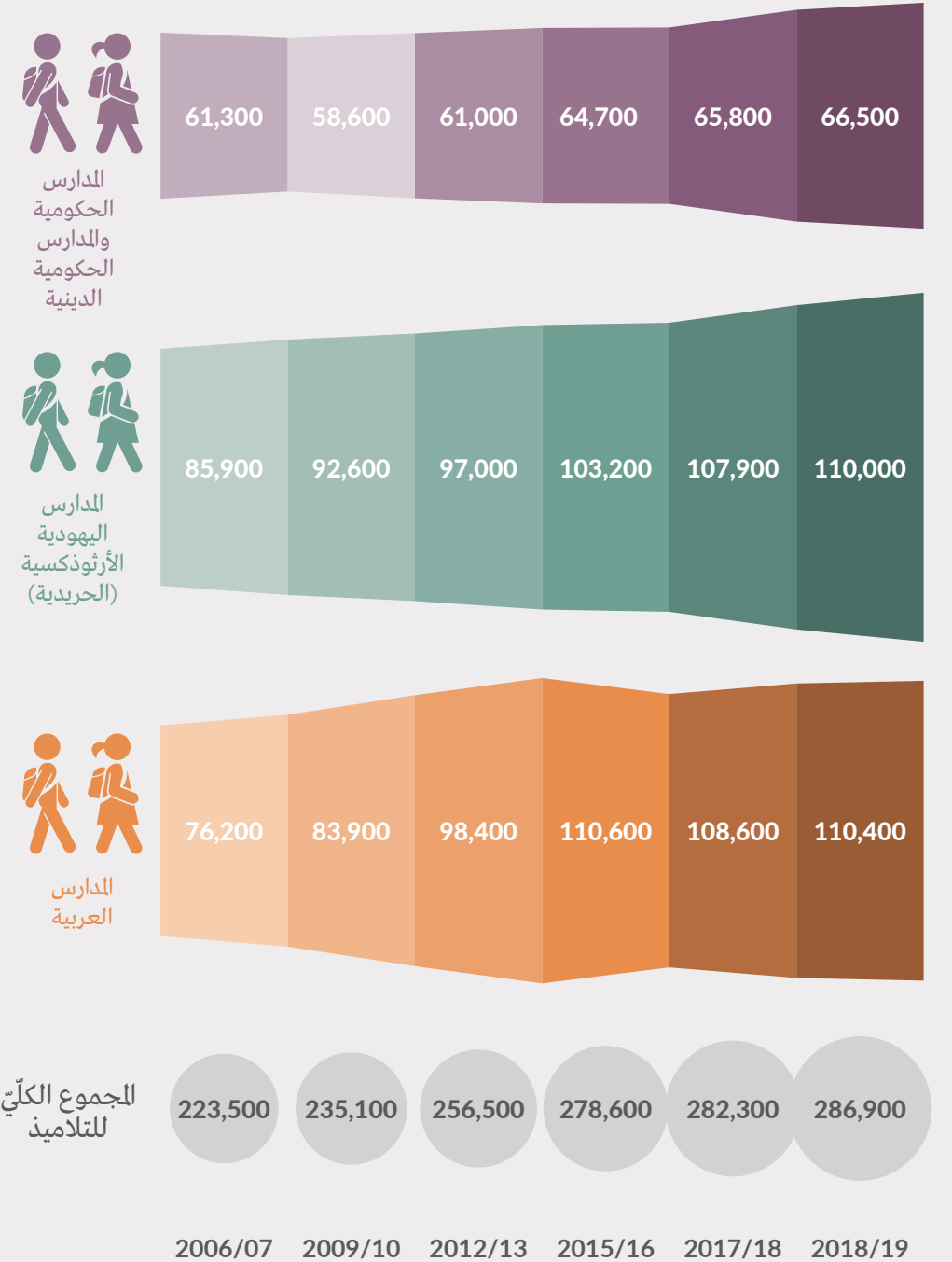
الطلاب في مؤسسات التعليم العالي في أورشليم القدس، 2018/19

معهد القدس لبحث السياسات



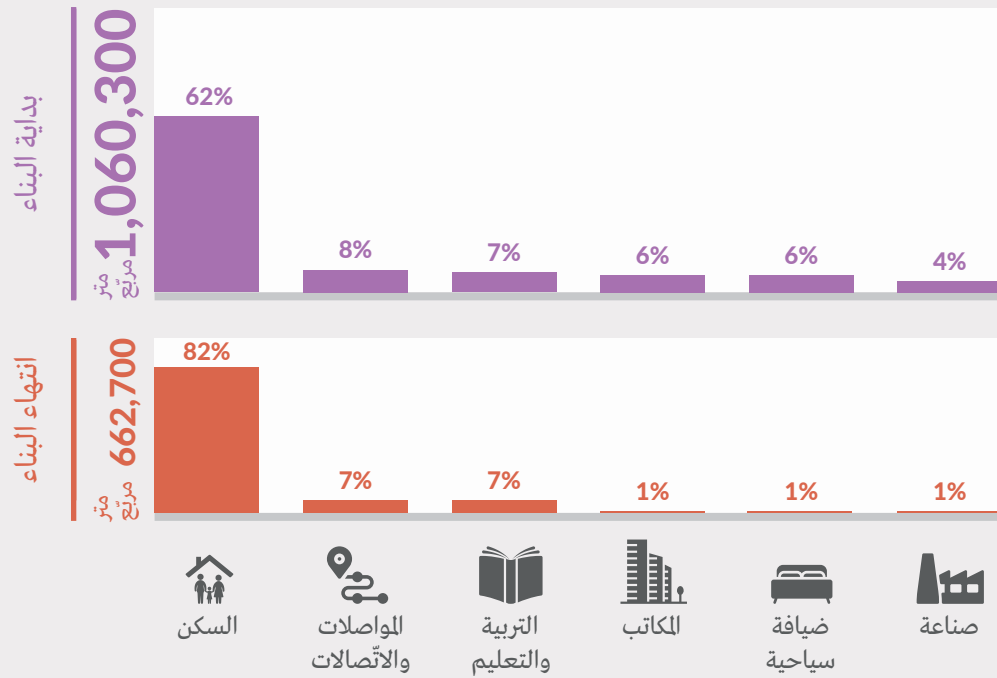
التلاميذ في جهاز التربية والتعليم في أورشليم القدس، حسب الوسط

معهد القدس لبحث السياسات



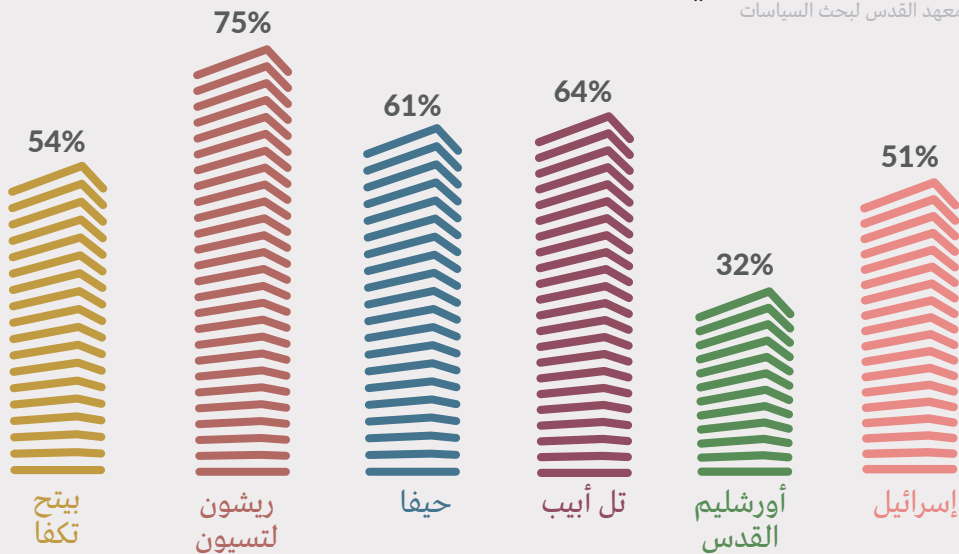
بداية البناء وانتهاء البناء في أورشليم القدس، بحسب استخدامات رئيسية، 2019

معهد القدس لبحث السياسات



بداية بناء شقق في بنايات متعددة الطوابق، * 2019-2017

معهد القدس لبحث السياسات



* الشقق التي بُنيت في بنايات مؤلفة من ثمانية طوابق وما فوق كنسبة مئوية من مجمل الشقق التي تم البدء في بنائها في الأعوام 2019-2017

أسعار الشقق* في إسرائيل، وأورشليم القدس، وتل أبيب وحيفا، 2013، 2019

معهد القدس لبحث السياسات

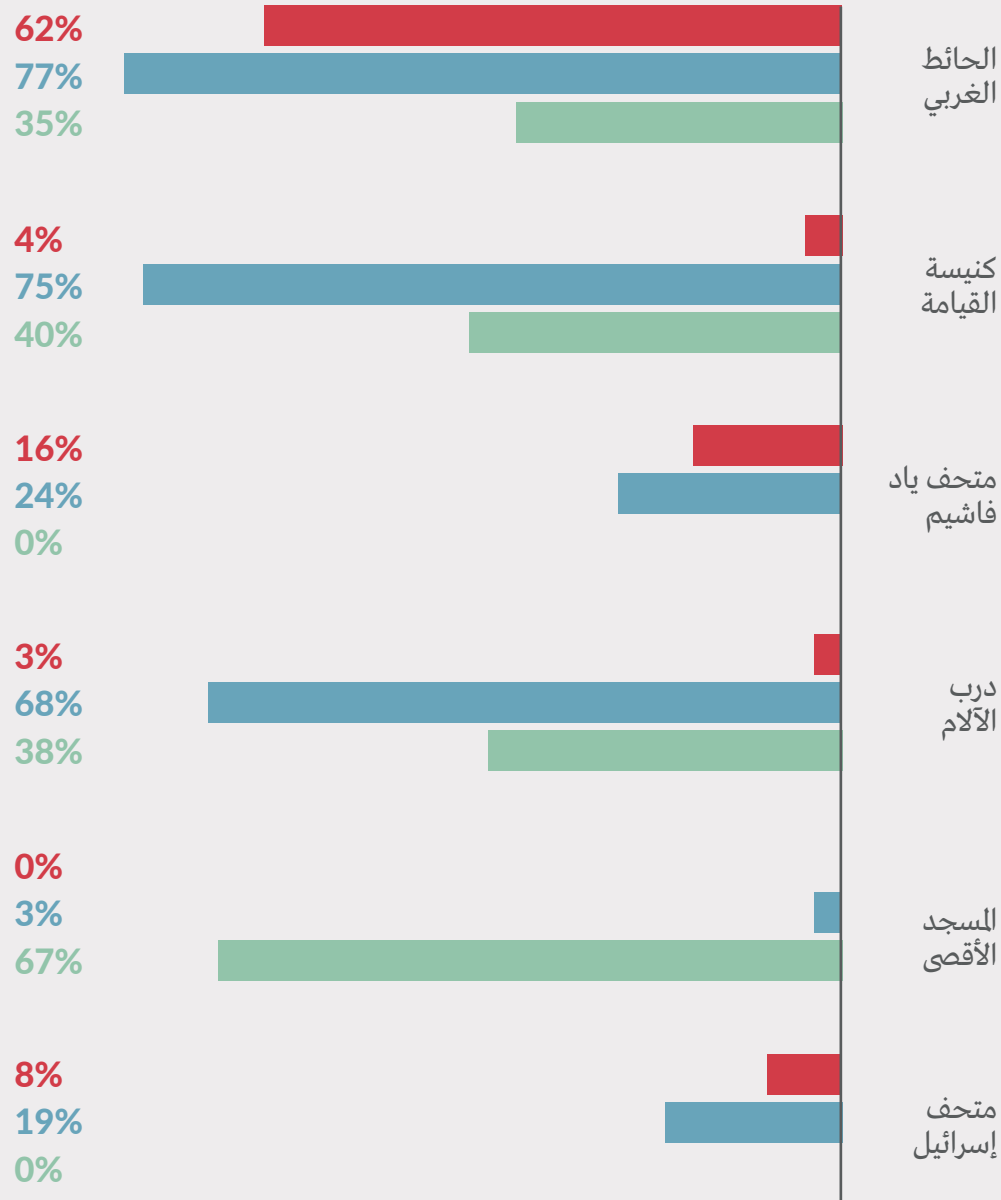


* معدل سعر شقة بد ثمانية مؤلفة من 3.5 - 4 غرف بملايين الشواكل

2013 2019

زيارة السيّاح لأماكن مختارة في أورشليم القدس،* حسب الدين، 2018

معهد القدس لبحث السياسات

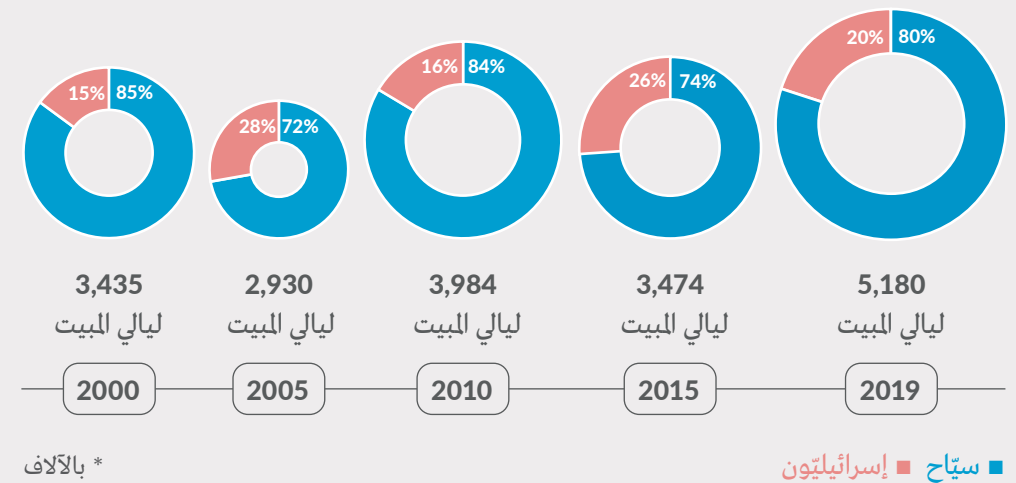


* نسبة السيّاح الذين زاروا الموقع من مجمل السياح إلى إسرائيل

■ يهود ■ مسيحيون ■ مسلمون

ليالي مبيت السيّاح والإسرائيليين* في فنادق في أورشليم القدس، 2019-2000

معهد القدس لبحث السياسات

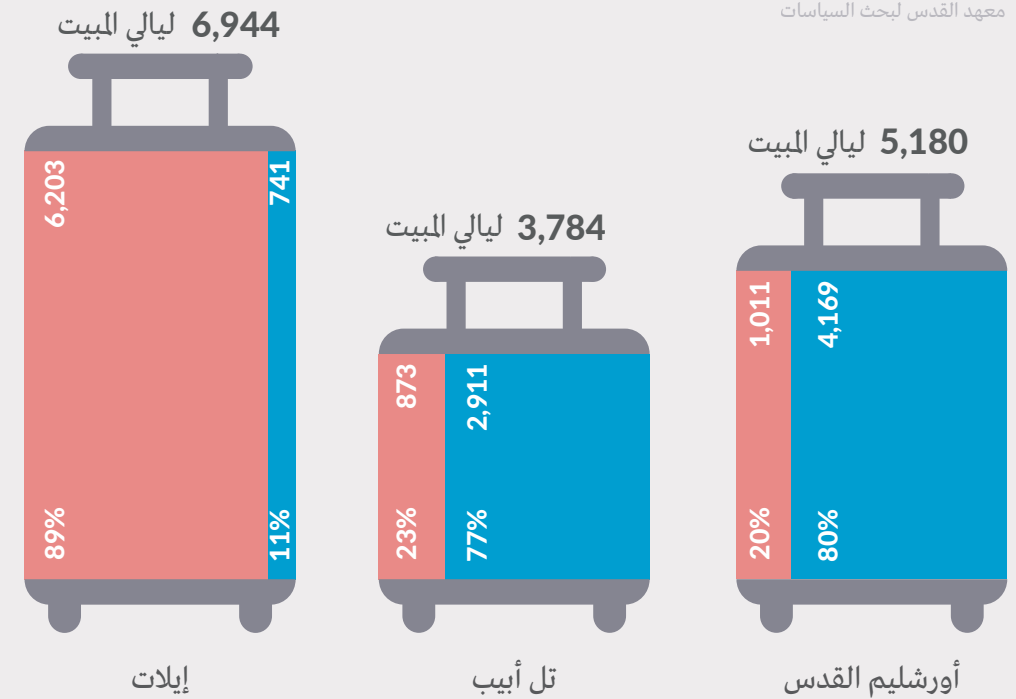


* بالآلاف

■ سيّاح ■ إسرائيليون

ليالي مبيت السيّاح والإسرائيليين* في فنادق في أورشليم القدس، وتل أبيب وإيلات، 2019

معهد القدس لبحث السياسات



* بالآلاف

■ سيّاح ■ إسرائيليون

مجلس الإدارة
معهد القدس لبحث السياسات

دان هلبين, رئيس مجلس الإدارة

أورة أحيمير
أبراهام أشري
البروفيسور نافا بن-تسفي
دافيد بروديت
البروفيسور حانوخ جوطفرويند
رعنان دينور
الدكتور أريئل هلبين
روت حيشين
سالاي مريدور
عانات تسور
جيل ريبوش
الدكتور اهود شبيرا

ليئور شيلات, المدير العام

معهد القدس لبحث السياسات

يُعتَبَر معهد القدس لبحث السياسات (والذي كان يُدعى سابقاً معهد القدس لبحث إسرائيل) المعهد الرائد في إسرائيل في بحث الواقع المعقّد والتركيبية الخاصّة لأورشليم القدس. هذا المعهد - الذي أُقيم في العام 1978 - يركّز على التحدّيات الخاصة التي تميّز القدس المعاصرة، ويوفّر معلومات بحثيّة واسعة وعميقة لواقعي السياسة والأكاديميين والجمهور العريض. إنّ عمل المعهد يطال مختلف جوانب المدينة: التخطيط المكاني - الحضري، مسائل اجتماعية وسكّانية، تحدّيات اقتصادية وبيئيّة وأسئلة أخرى تنبع من المكانة الجغرافية - السياسية لأورشليم القدس. الأعمال المتعدّدة والمتنوّعة التي قام بها المعهد على مرّ السنين أكسبته رؤية خاصّة أدّت به إلى توسيع نشاطه ليطال أيضاً التحدّيات المعقّدة والشاملة التي يواجهها المجتمع الإسرائيلي - بما في ذلك المسائل الحضرية والاجتماعية والاستراتيجية، التحدّيات البيئيّة والاستدامة، التمويل والتجدّد.

يُقَدِّم هذا الإصدار - "معطيات عن أورشليم القدس" - أحدث صورة وأكثرها تليخياً للوضع القائم في المدينة واتّجاهات التغيير في مختلف المجالات، من ضمنها: السكّان، التشغيل وسوق العمل، التربية والتعليم، البناء والسياحة وغيرها. المصدر الأساسي للمعطيات التي تردّ في هذا الإصدار هو الكتاب الإحصائي السنوي لأورشليم القدس الذي يُصدره المعهد كلّ سنة.

معهد القدس لبحث السياسات

شارع رداك 20، أورشليم القدس 9218604

هاتف 02-5630175 | فاكس 02-5639814 | بريد الكتروني INFO@JERUSALEMINSSTITUTE.ORG.IL

WWW.JERUSALEMINSSTITUTE.ORG.IL/AR