

JERUSALEM מכון ירושלים
INSTITUTE למחקרי מדיניות
FOR POLICY معهد القدس
RESEARCH لبحث السياسات



הגירה לירושלים וממנה 2017

מיכל קורח, מאיה חושן

JERUSALEM מכון ירושלים
INSTITUTE למחקרי מדיניות
FOR POLICY معهد القدس
RESEARCH لبحث السياسات



תוכנית היובל

הגירה לירושלים וממנה 2017

מיכל קורח, ד"ר מאיה חושן

ירושלים, 2020

הוצאת הפרסום לאור התאפשרה הודות לתמיכה של שותפינו:



מכון ירושלים למחקרי מדיניות | פרסום מספר 522

תוכנית היובל

הגירה לירושלים וממנה 2017

מיכל קורח, ד"ר מאיה חושן

© 2020, מכון ירושלים למחקרי מדיניות

בית חי אלישר

רח' רד"ק 20, ירושלים 9218604

www.jerusalemstitute.org.il

E-mail: machon@jerusalemstitute.org.il

תוכן העניינים

4	הקדמה
5	תקציר
7	הגירה לירושלים וממנה
9	נכנסים לירושלים
9	נכנסים לפי מחוז
10	נכנסים לפי יישוב מוצא
11	נכנסים לפי גיל
12	נכנסים לפי יישוב מוצא וגיל
13	נכנסים לפי שכונה בירושלים
15	עוזבים את ירושלים
15	עוזבים לפי מחוז
16	עוזבים לפי יישוב יעד
17	עוזבים לפי גיל
18	עוזבים לפי יישוב יעד וגיל
20	עוזבים לפי שכונה בירושלים
22	מאזן הגירה של ירושלים
22	מאזן הגירה לפי מחוז
23	מאזן הגירה לפי יישוב
23	מאזן הגירה לפי גיל
25	מאזן הגירה לפי יישוב וגיל
26	מאזן הגירה לפי שכונה בירושלים
28	הגירה של אוכלוסייה חרדית לירושלים וממנה

הקדמה

מחקר זה הוא חלק מסדרת מחקרים שעורך מכון ירושלים למחקרי מדיניות עבור משרד ירושלים ומורשת במסגרת תכנית 'היובל' לפיתוחה הכלכלי של ירושלים. מחקר ההגירה הראשון במסגרת תכנית זו נערך בשנת 2012, והוא מתעדכן מאז מדי שנה.

המחקר הנוכחי מתייחס לשנת 2017 ובוחן את היקפי ההגירה, מאפייני המהגרים, יישובי מוצא ויעד של המהגרים ועוד.

המחקר מתבסס על נתונים של הלשכה המרכזית לסטטיסטיקה (הלמ"ס) המתפרסמים מדי שנה.

נכנסים לירושלים

- ◀ **סה"כ נכנסים:** בשנת 2017 עברו לגור בירושלים מיישובים אחרים בארץ 11,100 תושבים חדשים, זאת לעומת שנת 2016, שבה מספר הנכנסים (עוברים מיישובים אחרים לירושלים) עמד על 9,700. מספר הנכנסים בשנת 2017 היה הגבוה ביותר שנרשם מאז שנת 2010, בה נרשם מספר נכנסים דומה.
- ◀ **יישובי מוצא:** בקרב הנכנסים לעיר בלט חלקם הגבוה של תושבי יישובי סובב ירושלים (יהודה ושומרון ומחוז ירושלים) – 40%, וכן חלקם של תושבי סובב תל אביב (מחוז תל אביב ומחוז המרכז) – 34%. היישובים העיקריים שמהם עברו לגור בירושלים היו: בני ברק (690 תושבים), בית שמש (670), תל אביב (610), מעלה אדומים (400) וביתר עילית (370). יוצא אפוא שהיישובים שמהם עברו לירושלים תושבים חדשים מגוונים באופיים וכוללים יישובים חילונים, דתיים וחרדים.
- ◀ **גיל הנכנסים:** כמעט מחצית (47%) מהעוברים לעיר היו צעירים (בני 20-34). קבוצות הגיל העיקריות, לפי חומשות גיל, היו: בני 25-29 (19%), בני 20-24 (17%), בני 0-4 (13%) ובני 30-34 (11%).

עוזבים את ירושלים

- ◀ **סה"כ עוזבים:** בשנת 2017 עזבו את ירושלים ליישובים אחרים בארץ 17,100 תושבים. מספר העוזבים בשנה זו היה נמוך במעט בהשוואה לשנת 2016, בה עזבו את העיר 17,700 תושבים.
- ◀ **יישובי יעד:** נמצא כי לסובב ירושלים (יהודה ושומרון ומחוז ירושלים) כושר משיכה גבוה מאוד לעוזבים את העיר – 46% מהם עברו לאזור זה. כשליש (35%) עברו ליישובים בסובב תל אביב (מחוז תל אביב ומחוז המרכז).

היישובים העיקריים שאליהם עברו העוזבים היו: תל אביב (1,620 תושבים), בית שמש (1,450), ביתר עילית (1,060), גבעת זאב (620), מודיעין-מכבים-רעות (540) ובני ברק (510). פירושו של דבר שהעוזבים את ירושלים מגוונים באופיים וכוללים יישובים חילונים, דתיים וחרדים.

◀ **גיל העוזבים:** בקרב העוזבים את ירושלים בלט אחוז הצעירים (בני 20-34) הגבוה – 44%. קבוצות הגיל העיקריות שעזבו את העיר, לפי חומשות גיל, היו: בני 0-4 (18% מכלל העוזבים), בני 25-29 (18%) ובני 20-24 (14%).

מאזן ההגירה של ירושלים

◀ מספר העוזבים את ירושלים גדול ממספר הנכנסים אליה ולכן מאזן ההגירה של העיר הוא שלילי.

◀ בשנת 2017 עמד מאזן ההגירה של ירושלים על 6,000- תושבים, והוא היה נמוך באופן ניכר בהשוואה לשנת 2016 (8,000-), והנמוך ביותר שנרשם מאז שנת 2008.

◀ בשנת 2017 נרשם מאזן ההגירה השלילי הגבוה ביותר עם סובב ירושלים (מחוז ירושלים ויהודה ושומרון) – 3,400- (57% מהמאזן השלילי). עם סובב תל אביב (מחוז תל אביב ומחוז המרכז) המאזן היה 2,200- (36%).

◀ היישובים שאיתם היה לירושלים את מאזן ההגירה השלילי הגבוה ביותר היו: תל אביב (1,010-), בית שמש (780-), ביתר עילית (690-), מודיעין-מכבים-רעות (390-), קריית יערים (320), גבעת זאב (250-) ורמת גן (230-).

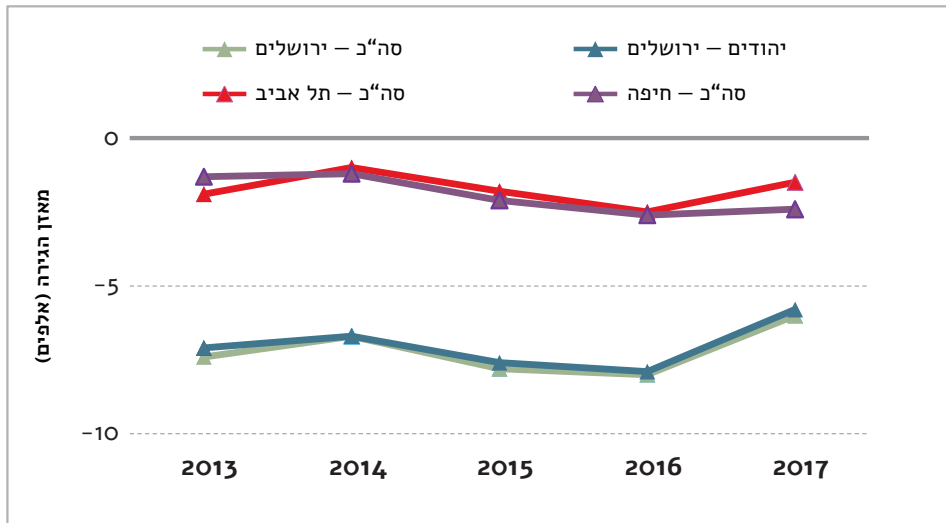
◀ קבוצות הגיל העיקריות שנגרעו מירושלים, לפי חומשות גיל, היו: ילדים בני 0-4 (1,630-, 27% מהמאזן), בני 30-34 (950-, 16%), בני 25-29 (920-, 15%) וילדים בני 5-9 (500-, 8%).

הגירה לירושלים וממנה

בשנת 2017, 17,100 תושבים עזבו את ירושלים ועברו להתגורר ביישובים אחרים בארץ, ו-11,100 תושבים עזבו יישובים אחרים בארץ ועברו להתגורר בירושלים. משום שמספר העוזבים היה גדול ממספר הנכנסים, מאזן ההגירה היה שלילי ועמד על -6,000 תושבים. מאזן ההגירה בשנת 2017 היה נמוך באופן ניכר מזה שנרשם בשנת 2016 (-8,000) והנמוך ביותר מאז שנת 2008, בה עמד המאזן על -4,900. המהגרים לירושלים וממנה הם בעיקר יהודים, ומיעוטם ערבים (3%-4%).¹

בשיח הציבורי ובמדיה עולה חדשות לבקרים נושא ההגירה השלילית של ירושלים, ומשתמע ממנו שירושלים היא היחידה מבין הערים הגדולות שמתאפיינת במאזן הגירה שלילי. אולם הנתונים מצביעים על כך שגם תל אביב וחיפה מתאפיינות במאזן הגירה שלילי: בשנת 2017 נרשם בתל אביב מאזן הגירה שלילי של -1,500 ובחיפה של -2,400.

מאזן הגירה של ירושלים, תל אביב וחיפה, 2013-2017



¹ למעשה מדובר בערבים-ישראלים. ערביי מזרח ירושלים ממעטים להגר ועל פי רב הם אינם מדווחים על הגירה בין יישובית ולכן הם אינם נכללים בנתונים.

שיעור מאזן ההגירה (מאזן ההגירה לכל 1,000 תושבים בעיר) בירושלים עמד בשנה זו על 7- . פירושו של דבר שעל כל 1,000 תושבים בעיר נגרעו 7 תושבים כתוצאה ממאזן ההגירה השלילי. שיעור מאזן ההגירה של האוכלוסייה היהודית (כאמור, מרבית המהגרים הם יהודים) עמד על 11- . בתל אביב ובחיפה היה שיעור מאזן ההגירה (3-) ו-(9-), בהתאמה.

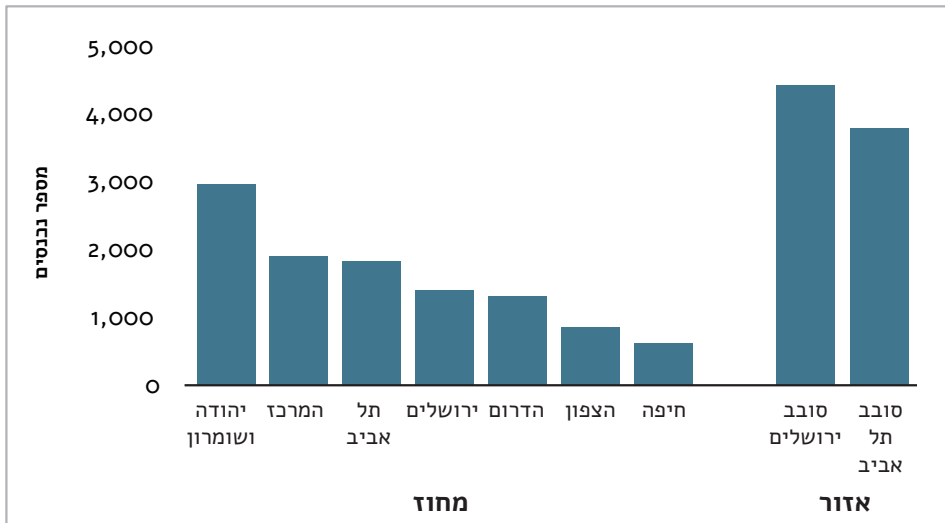
נכנסים לירושלים

בשנת 2017 עברו לגור בירושלים מיישובים אחרים בארץ 11,100 תושבים חדשים. מספר הנכנסים לירושלים בשנה זו היה גבוה בהשוואה למספר הנכנסים בשנת 2016, בה עברו לגור בעיר 9,700 תושבים חדשים. מספר הנכנסים בשנת 2017 היה הגבוה ביותר שנרשם מאז שנת 2010, בה נרשם מספר נכנסים דומה.

נכנסים לפי מחוז

המחוזות שמהם עברו לירושלים מספר המהגרים הגדול ביותר בשנת 2017 היו: יהודה ושומרון (3,000 – 27%), מחוז המרכז (1,900 – 17%), מחוז תל אביב (1,900 – 17%), מחוז ירושלים (1,400 – 12%) ומחוז הדרום (1,400 – 12%).

נכנסים לירושלים, לפי מחוז, 2017



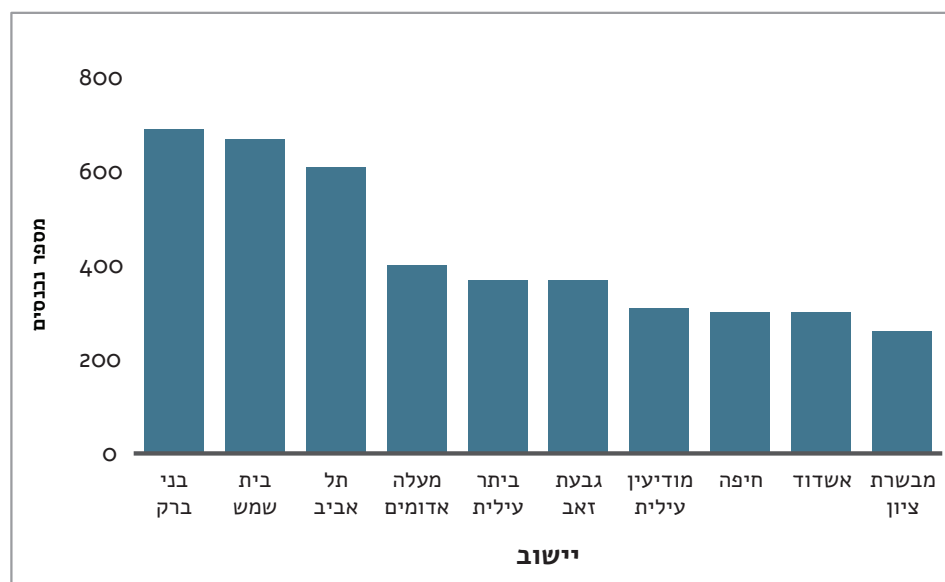
לירושלים כוח משיכה גבוה למתגוררים ביישובי סובב ירושלים (יהודה ושומרון ומחוז ירושלים) ולמתגוררים ביישובי סובב תל אביב (מחוז תל אביב ומחוז המרכז) – 40% מהעוברים לעיר עברו אליה מיישובי סובב ירושלים (4,400 תושבים), ו-34% מיישובי סובב תל אביב – 3,800 תושבים).

העלייה במספר הנכנסים בשנת 2017 נובעת בעיקרה מעלייה של 20% במספר הנכנסים מסובב ירושלים (מ-3,700 בשנת 2016 ל-4,400 בשנת 2017) ומעלייה של 13% בקרב הנכנסים מסובב תל אביב (מ-3,300 ל-3,800).

נכנסים לפי יישוב מוצא

היישובים העיקריים שמהם עברו לגור בירושלים מספר התושבים החדשים הגדול ביותר בשנת 2017 היו: בני ברק (690), בית שמש (670), תל אביב (610), מעלה אדומים (400) וביתר עילית (370). יוצא אפוא שהיישובים העיקריים שמהם נכנסו לירושלים תושבים חדשים מגוונים באופיים וכוללים יישובים חילונים, דתיים וחרדים.

נכנסים לירושלים, לפי יישובים עיקריים, 2017

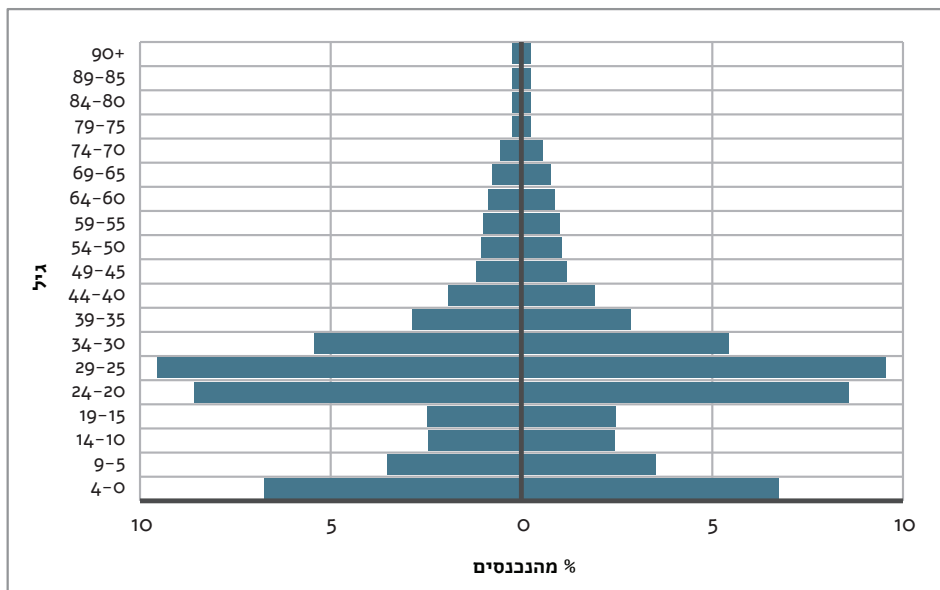


מהשוואת מספר הנכנסים לפי יישוב בין השנים 2016 ל-2017 עולה שבשנת 2017 חלה עלייה במספר הנכנסים מיישובים חרדיים או מיישובים בהם יש אוכלוסייה חרדית גדולה – בית שמש² ובני ברק בראש ובראשונה, ואחריהם כוכב יעקב, אלעד, גבעת זאב, קריית ארבע ומודיעין עילית.

נכנסים לפי גיל

בקרבת הנכנסים לירושלים בלט אחוז הצעירים הגבוה (בני 20-34) – 47%, והוא גבוה במעט מאחוז הצעירים שעדבו את העיר – 44%. קבוצות הגיל העיקריות שנכנסו לעיר, לפי חומשות גיל, היו: בני 25-29 (19%), בני 20-24 (17%), בני 0-4 (13%) ובני 30-34 (11%).

נכנסים לירושלים, לפי גיל, 2017



² אחוז גדול מהנכנסים לירושלים מבית שמש הם חרדים.

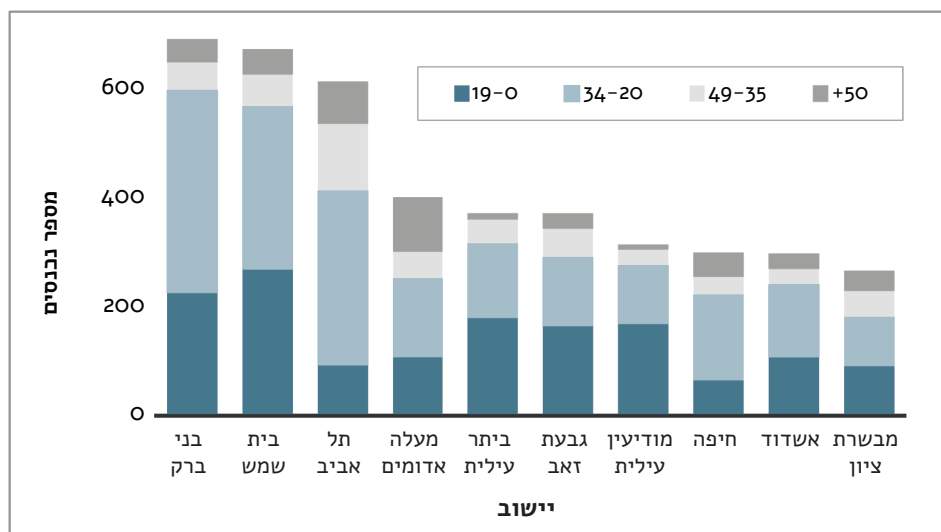
נכנסים לפי יישוב מוצא וגיל

בחינת הנתונים לפי יישוב מצביעה על הבדלים בהתפלגות הגילאים בין נכנסים מיישובים בעלי מאפיינים שונים. בקרב הנכנסים מיישובים חרדיים, או מיישובים בהם יש אוכלוסייה חרדית גדולה, בלט האחוז הגבוה של צעירים (בני 20-34) ושל ילדים (בני 0-19). כך למשל, 34%-44% מקרב הנכנסים לירושלים מבית שמש, מודיעין עילית, ביתר עילית וגבעת זאב היו בני 20-34 (חלק גדול מהם בני 20-24), ו-40%-54% היו ילדים בני 0-19 (חלק גדול מהם בני 0-4). פירושו של דבר שהעוברים לירושלים מיישובים אלו היו בעיקר משפחות עם ילדים צעירים.

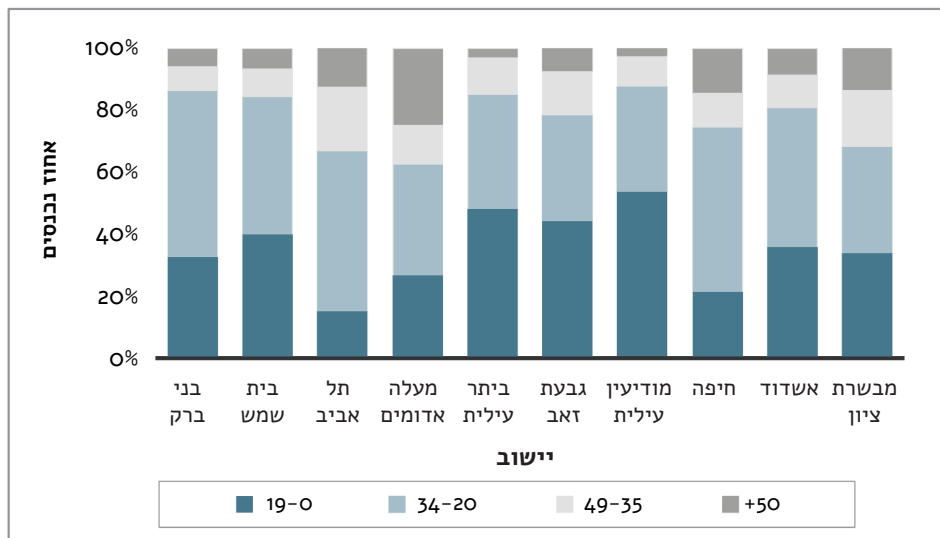
בקרב יישובים שאינם בסובב ירושלים – ובהם: תל אביב, חיפה, באר שבע, ראשון לציון, רמת גן, רעננה, רחובות ופתח תקווה – בלט אחוז גבוה מאוד של נכנסים צעירים (בני 20-34) – 51%-63%. חלק לא מבוטל מהצעירים הללו עברו לעיר לצורך לימודים במוסדות להשכלה גבוהה. גם בקרב הנכנסים מבני ברק נרשם אחוז צעירים גבוה מאוד – 54%, חלק גדול מהם בני 20-24.

באשר לבני 50+, ביישובים שמהם עברו לפחות 100 איש, אחוז בני 50+ הגבוה ביותר מכלל הנכנסים מהיישוב נרשם בקרב הנכנסים ממעלה אדומים (25%), מודיעין-מכבים-רעות (23%), הרצלייה (19%), אפרת (19%) ונתניה (19%).

נכנסים לירושלים, לפי יישובים עיקריים וגיל, 2017



נכנסים לירושלים, לפי יישובים עיקריים וגיל (אחוזים), 2017



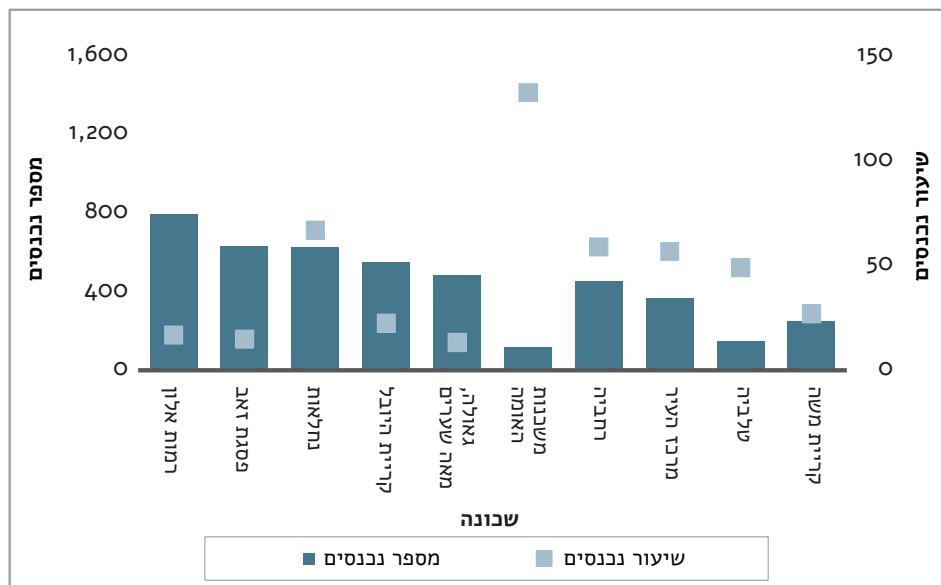
נכנסים לפי שכונה בירושלים

מספר הנכנסים הגבוה ביותר בשנת 2017 נרשם בשכונות הבאות: רמות אלון (800), פסגת זאב (630), נחלאות (630), קריית היובל (530) וגאולה ומאה שערים (480).

מרבית השכונות שצוינו לעיל הן שכונות גדולות מבחינת היקף אוכלוסייתן, וכפועל יוצא מספר הנכנסים הגבוה ביותר נרשם בהן. שיעור הנכנסים הגבוה ביותר (מספר הנכנסים לכל 1,000 תושבים בשכונה) נרשם בשכונות הבאות: משכנות האומה (שכונה חדשה יחסית שעדיין מתאכלסת) – 133 נכנסים לכל 1,000 תושבים, נחלאות (67), רחביה (59), מרכז העיר (57) וטלביה (49). השכונות הללו (למעט משכנות האומה) הן שכונות בהן מתגוררים צעירים וסטודנטים רבים, ולכן יש בהן מדי שנה 'תנועה ערה' של נכנסים ושל עוזבים.

מדרג השכונות העיקריות אליהן עבר מספר התושבים הגדול ביותר בשנת 2017, דומה לשלוש השנים שקדמו לה.

נכנסים לירושלים, לפי שכונות עיקריות, 2017 (מספר נכנסים ושיעור נכנסים)



נכנסים לירושלים*, לפי שכונות עיקריות, 2014-2017

2017	2016	2015	2014	
800	680	740	680	רמות אלון
(1)	(1)	(1)	(1)	
630	540	600	540	פסגת זאב
(2)	(2)	(2)	(3)	
630	510	520	420	נחלאות
(3)	(3)	(3)	(7)	
550	420	440	480	קריית היובל
(4)	(5)	(7)	(6)	
480	420	450	480	גאולה, מאה שערים
(5)	(6)	(6)	(5)	
460	430	460	500	קטמון אי-ט'
(6)	(4)	(5)	(4)	
420	390	370	380	רחביה
(7)	(6)	(9)	(8)	

* המספר בסוגריים מציין את מיקום השכונה על פי מדרג יורד (השכונה אליה נכנס מספר התושבים הגדול ביותר קיבלה את המספר 1). השכונות מסודרות לפי מדרג יורד של מספר הנכנסים בשנת 2017.

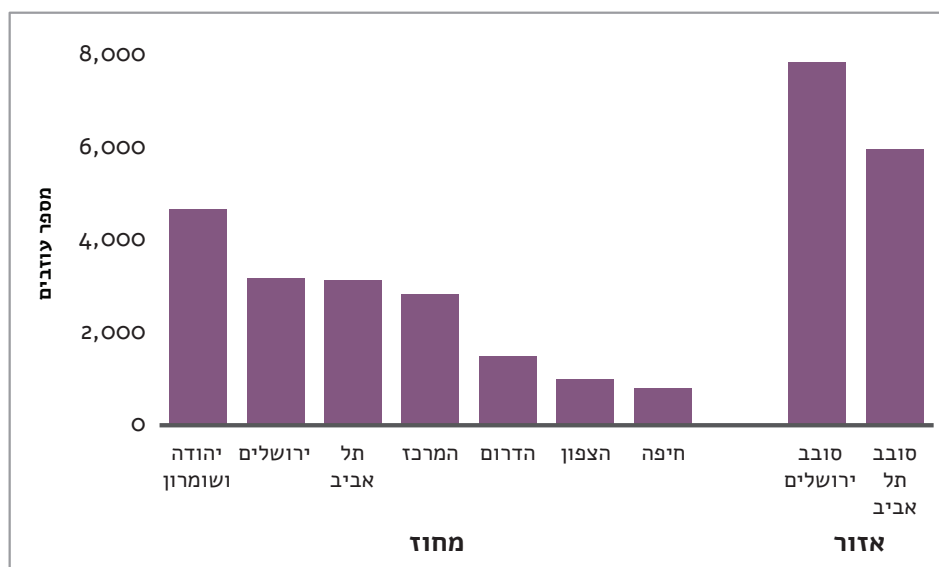
עוזבים את ירושלים

בשנת 2017 עזבו את ירושלים ליישובים אחרים בארץ 17,100 תושבים. מזה שנתיים חלה ירידה הדרגתית במספר העוזבים – בשנת 2015 עזבו את ירושלים 18,100 תושבים, בשנת 2016 מספרם ירד ל-17,700, ובשנת 2017 ל-17,100.

עוזבים לפי מחוז

המחוזות שאליהם עזב מספר התושבים הגדול ביותר בשנת 2017 היו: יהודה ושומרון (4,700 – 27%), מחוז ירושלים (3,200 – 19%), מחוז תל אביב (3,100 – 18%) ומחוז המרכז (2,800 – 16%). ליישובי סובב ירושלים (יהודה ושומרון ומחוז ירושלים) כושר משיכה גבוה מאוד לעוזבים את העיר, ו-46% מהם עברו לאזור זה. כשליש (34%) עברו ליישובים בסובב תל אביב (מחוז תל אביב ומחוז המרכז).

עוזבים את ירושלים, לפי מחוז, 2017



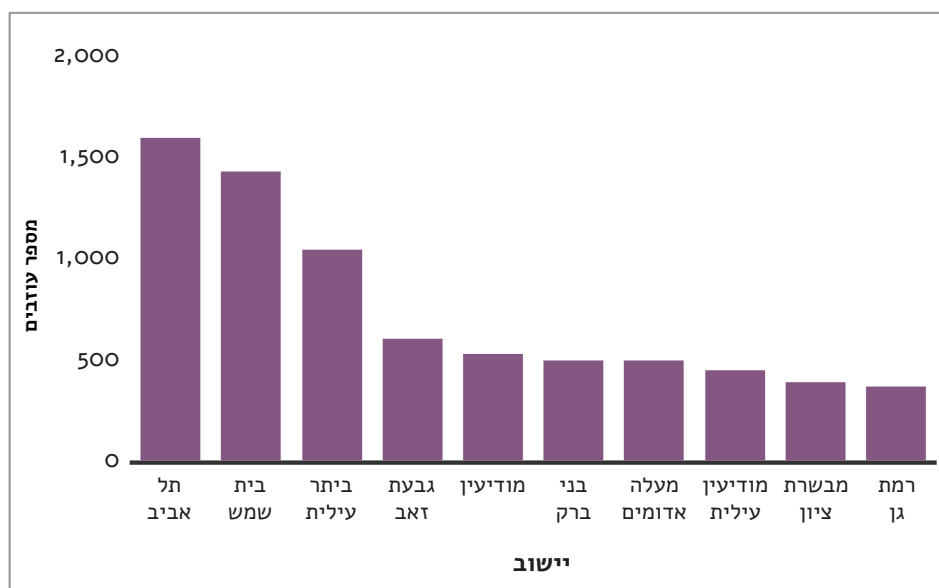
הירידה במספר העוזבים את העיר בשנת 2017 נובעת בעיקר מירידה במספר העוזבים לסובב ירושלים (מ-8,350 בשנת 2016 ל-7,850 בשנת 2017 – ירידה של 500 איש).

עוזבים לפי יישוב יעד

היישובים העיקריים שאליהם עברו לגור העוזבים את ירושלים בשנת 2017 היו: תל אביב (1,620), בית שמש (1,450), ביתר עילית (1,060), גבעת זאב (620), מודיעין-מבנים רעות (540) ובני ברק (510). התפלגות היישובים מצביעה על כך שהישובים העיקריים שאליהם עברו העוזבים מגוונים באופיים וכוללים יישובים חילונים, דתיים וחרדים.

בשנת 2017 חלה ירידה ניכרת במספר העוזבים לבית שמש. בשנה זו עברו לבית שמש³ מירושלים 1,450 תושבים, בהשוואה ל-1,970 בשנת 2016.

עוזבים את ירושלים, לפי יישובים עיקריים, 2017



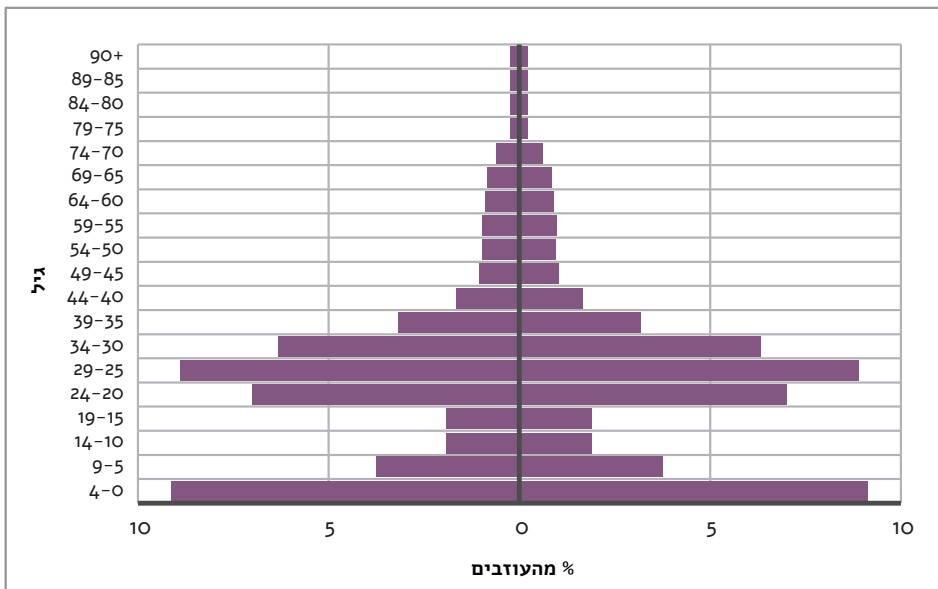
³ חלק גדול מהעוזבים לבית שמש הם חרדים.

עוזבים לפי גיל

ככלל, מהגרים מתאפיינים בגילם הצעיר, וכך גם המהגרים מירושלים ואליה. בקרב העוזבים את ירושלים בלט אחוז הצעירים הגבוה (בני 20-34) – 44% מהעוזבים את ירושלים בשנת 2017 היו צעירים.

קבוצות הגיל העיקריות שעזבו את העיר, לפי חומשות גיל, היו: בני 0-4 (18% מכלל העוזבים), בני 25-29 (18%) ובני 20-24 (14%). פירושו של דבר שהעוזבים את העיר כוללים הן צעירים והן משפחות עם ילדים קטנים.

עוזבים את ירושלים, לפי גיל, 2017



התפלגות גילאי העוזבים שונה מהתפלגות הגיל של כלל האוכלוסייה היהודית⁴ בירושלים. בשנה זו היוו בני 0-4 13% מקרב האוכלוסייה היהודית בעיר, בני 25-29 היוו 7%, בני 24-20 – 8% ובני 30-34 היוו 7%. מכאן שחלקם של העוזבים הצעירים, בני 20-34 (44%), כפול מחלקם בקרב האוכלוסייה היהודית בירושלים (22%). אולם, כאמור, ככלל מהגרים הם צעירים ותופעה זו אינה ייחודית לירושלים. בתל אביב, לשם השוואה, 36%

⁴ ההשוואה היא לאוכלוסייה היהודית בלבד, משום שמרבית המהגרים הם יהודים.

מהעוזבים בשנת 2017 היו צעירים בני 20-34. בקרב הצעירים שעזבו את תל אביב הקבוצה הגדולה ביותר הייתה של בני 30-34 (57% מהצעירים הם בני 30-34). קבוצת גיל גדולה נוספת הייתה של בני 35-44 – 21%.⁵

עוזבים לפי יישוב יעד וגיל

בחינה של העוזבים לפי יישוב יעד ולפי גיל העלתה כי בקרב העוזבים את ירושלים ועוברים ליישובים חרדיים או ליישובים שבהם יש אוכלוסייה חרדית גדולה קיים אחוז גבוה של צעירים בני 20-34 (ובמיוחד בני 20-24) ושל ילדים בני 0-19 (ובמיוחד בני 0-4). כך למשל בקרב העוזבים לבית שמש, מודיעין עילית וביתר עילית – 18%-26% היו בני 20-24 ו-28%-34% היו ילדים בני 0-4. פירושו של דבר שמרבית העוזבים ליישובים הללו היו זוגות צעירים עם ילדים קטנים.

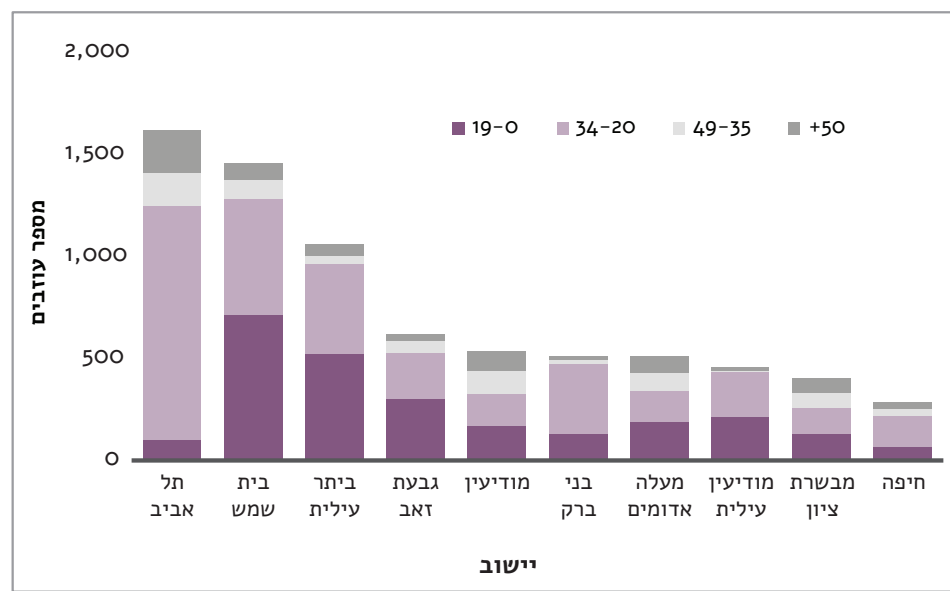
לשם השוואה, ביישובים העיקריים שאינם חרדים שאליהם עזבו תושבים רבים מירושלים – דוגמת מעלה אדומים, מודיעין-מכבים-רעות ומבשרת ציון – בני 20-24 היוו 2%-6% בלבד מכלל העוזבים. האוכלוסייה שעברה ליישובים הללו מבוגרת יותר וקבוצת הגיל העיקריות היו: בני 0-4 (14%-19%), בני 25-29 (10%-14%) ובני 30-34 (14%-17%). פירושו של דבר שגם בקרב העוזבים ליישובים הללו ישנו שיעור גבוה של זוגות צעירים עם ילדים קטנים, אלא שגיל הנישואים והלידה בקרב האוכלוסייה שאינה חרדית גבוה יותר מאשר בקרב האוכלוסייה החרדית. בקרב העוזבים החרדים בלט חלקם הגבוה של זוגות צעירים בשנות ה-20 המוקדמות, בעוד שבקרב העוזבים שאינם חרדים, הזוגות הצעירים הם בסוף שנות ה-20 ובתחילת שנות ה-30.

תמונה שונה וייחודית נרשמה בקרב העוזבים לתל אביב ולבני ברק. כ-70% מהעוזבים לערים הללו היו צעירים בני 20-34. בקרב הצעירים שעזבו לתל אביב בלט חלקם של בני 25-29 (53% מכלל העוזבים הצעירים) ובני 30-34 (32% מכלל העוזבים הצעירים), בעוד שבקרב העוזבים לבני ברק בלט חלקם של בני 20-24 (64% מכלל העוזבים הצעירים).

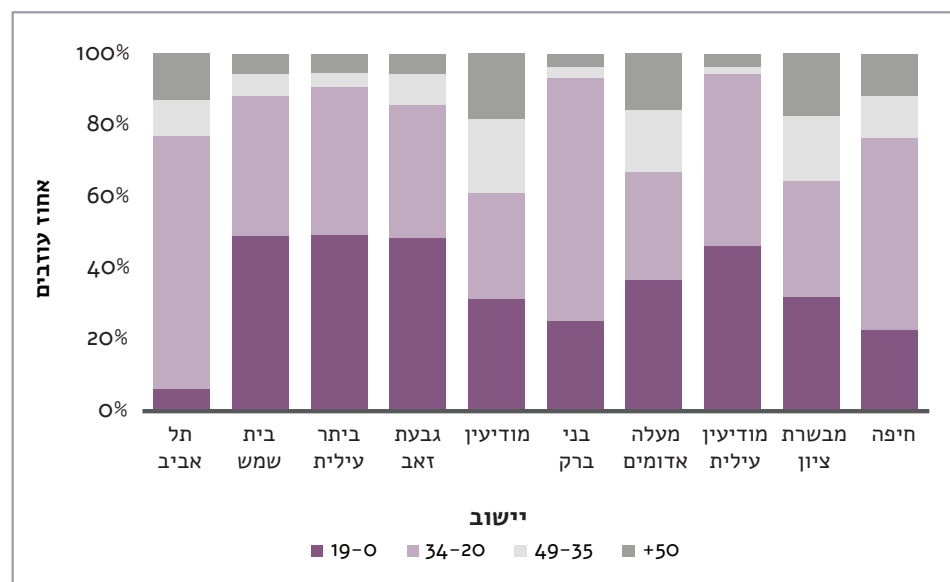
באשר לבני 50+, ביישובים שאליהם עברו לפחות 100 איש, אחוז בני 50+ הגבוה ביותר מכלל העוזבים ליישוב נרשם בקרב העוזבים לאשקלון (28%), רעננה (25%), נתניה (24%), ראשון לציון (22%), בת ים (21%), מודיעין-מכבים-רעות (18%) והרצליה (18%). בקרב העוזבים לתל אביב היוו בני 50 ומעלה 14% מכלל העוזבים.

⁵ לצערנו אין בידנו נתונים נפרדים לבני 35-39 ולבני 40-44.

עוזבים את ירושלים, לפי יישובים עיקריים וגיל, 2017



עוזבים את ירושלים, לפי יישובים עיקריים וגיל (אחוזים), 2017



עוזבים לפי שכונה בירושלים

השכונות בירושלים שאותן עזב המספר הגדול ביותר של תושבים (הגירה בין־יישובית בלבד) בשנת 2017 היו: רמות אלון (1,550 – 9%), פסגת זאב (1,180 – 7%), גאולה ומאה שערים (950 – 6%), גילה (800 – 5%), קריית היובל (690 – 4%) ונחלאות (670 – 4%). השכונות הללו הן שכונות גדולות מבחינת היקף אוכלוסייתן וכפועל יוצא נרשם בהן מספר העוזבים הגדול ביותר. מדרג השכונות העיקריות שאותן עזב מספר התושבים הגדול ביותר בשנת 2017 דומה לשלוש השנים שקדמו לה.

שיעור העוזבים הגבוה ביותר (מספר העוזבים לכל 1,000 תושבים בשכונה) נרשם בנחלאות (66 עוזבים לכל 1,000 תושבים), טלביה (62), מרכז העיר (61) ורחביה (59). גם מדרג השכונות שבהן נרשם שיעור העוזבים הגבוה ביותר בשנת 2017 דומה לשלוש השנים שקדמו לה, ו־4 השכונות הללו מופיעות מדי שנה במעלה המדרג. בשכונות אלו מתגוררים צעירים וסטודנטים רבים ויש בהן מדי שנה 'תנועה ערה' של עוזבים ושל נכנסים.

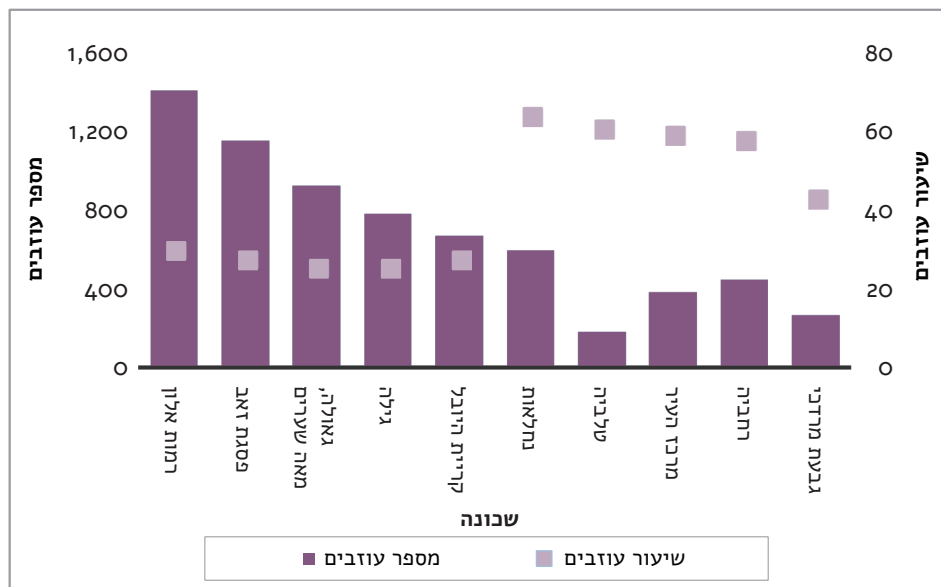
בחינת העוזבים, לפי שכונה וגיל, מצביעה על הבדלים בהתפלגות הגילאים בין העוזבים מהשכונות השונות. ככלל, העוזבים משכונות חרדיות או משכונות שיש בהן אוכלוסייה חרדית גדולה הם צעירים יותר בהשוואה לעוזבים משכונות שאינן חרדיות. העוזבים משכונות חרדיות מתאפיינים הן באחוז גבוה של ילדים (בעיקר בני 0-4) והן באחוז גבוה של צעירים (בעיקר בני 20-24) – מכאן שהעוזבים את השכונות הללו היו בעיקר זוגות צעירים עם ילדים קטנים. כך למשל בשכונות רמת שלמה, גאולה ומאה שערים, רוממה, מקור ברוך וזיכרון משה 17%-29% מהעוזבים היו בני 0-4, ו־21%-30% היו בני 20-24.

בקרב העוזבים את מרכז העיר, נחלאות ורחביה, בלט האחוז הגבוה מאוד של צעירים בני 20-34. בשכונות הללו 58%-65% מהעוזבים היו צעירים בני 20-34, כמחציתם בני 25-29. אחוז בני 0-4 היה נמוך מאוד ועמד על 7%-12%.

גם בקרב העוזבים את השכונות רמת שלמה, סנהדריה ותל ארזה, הר נוף ורוממה בלט האחוז הגבוה של צעירים, וכמחציתם הם בני 20-34. בקרב הצעירים בשכונות הללו בלט חלקם הגבוה של בני 20-24.

באשר לבני 50+, השכונות שבהן נרשם האחוז הגבוה ביותר של בני 50+ מקרב כלל העוזבים את השכונה היו: בית הכרם (18%), בקעה, אבו־תור וימין משה (18%), תלפיות, ארנונה ומקור חיים (17%) ורמת שרת, רמת דניה והולילנד (16%).

עוזבים את ירושלים, לפי שכונות עיקריות, 2017 (מספר עוזבים ושיעור עוזבים)



עוזבים את ירושלים, לפי שכונות עיקריות*, 2017-2014

שכונה	2017	2016	2015	2014
רמות אלון	1,450	1,550	1,520	1,550
	(1)	(1)	(1)	(1)
פסגת זאב	1,190	1,150	1,050	1,030
	(2)	(2)	(3)	(2)
גאולה, מאה שערים	950	1,040	1,050	920
	(3)	(3)	(2)	(3)
גילה	810	880	850	840
	(4)	(4)	(4)	(4)
קריית היובל	690	700	760	760
	(5)	(6)	(5)	(5)
קטמון א'-ט'	620	680	753	750
	(6)	(7)	(6)	(6)
רוממה	570	720	711	520
	(7)	(5)	(7)	(10)

* המספר בסוגריים מציין את מיקום השכונה על פי מדרג יורד (השכונה אותה עזב מספר התושבים הגדול ביותר קיבלה את המספר 1). השכונות מסודרות לפי מדרג יורד של מספר העוזבים בשנת 2017.

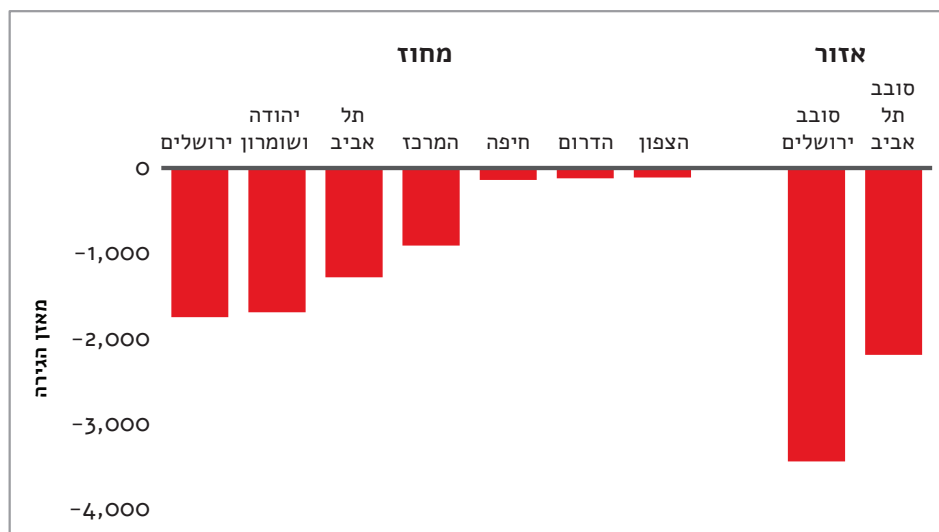
מאזן הגירה של ירושלים

בשנת 2017 מספר העוזבים את ירושלים היה גדול ממספר הנכנסים אליה, וכפועל יוצא מאזן ההגירה של העיר היה שלילי. מאזן ההגירה של ירושלים עמד בשנה זו על 6,000- תושבים, והוא היה נמוך באופן ניכר ממאזן ההגירה שנרשם בשנת 2016 (8,000-) ובשנת 2015 (7,800-). מאזן ההגירה בשנת 2017 היה הנמוך ביותר שנרשם מאז שנת 2008, בה עמד המאזן על 4,900-.

מאזן הגירה לפי מחוז

מאזן ההגירה השלילי הגבוה ביותר נרשם עם המחוזות הבאים: מחוז ירושלים (1,800-), יהודה ושומרון (29%, 1,700-), מחוז תל אביב (21%, 1,300-), ומחוז המרכז (900-, 15%). מאזן ההגירה של מחוזות הצפון, הדרום וחיפה היה נמוך באופן ניכר ועמד על (110-)-(140-) בכל אחד מהם. יוצא אפוא שמירושלים נגרעת אוכלוסייה בעיקר

מאזן הגירה של ירושלים, לפי מחוז, 2017

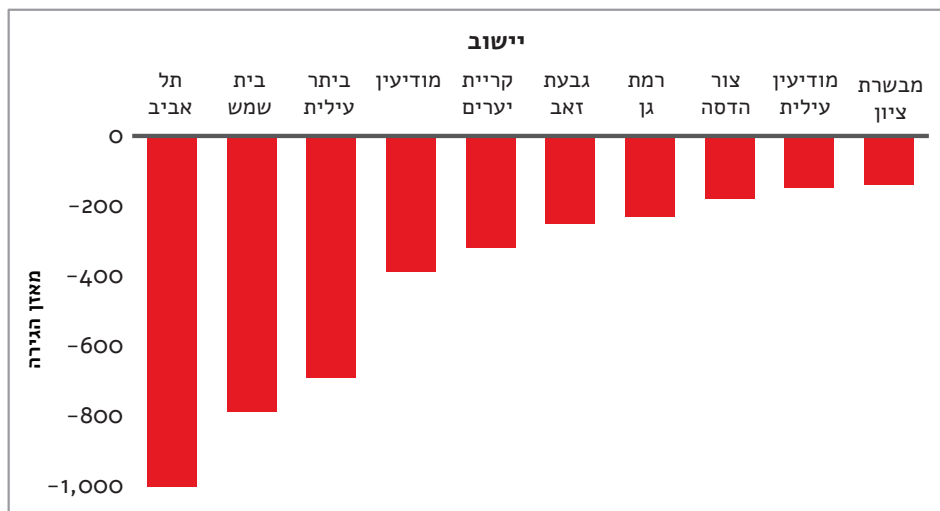


לטובת סובב ירושלים (מחוז ירושלים ויהודה ושומרון), ומאזן ההגירה עם אזור זה עמד על 3,400- (57% מהמאזן). עם סובב תל אביב (מחוז תל אביב ומחוז המרכז) היה המאזן 2,200- (37%).

מאזן הגירה לפי יישוב

היישובים שאיתם היה לירושלים את מאזן ההגירה השלילי הגבוה ביותר היו: תל אביב (-1,010), בית שמש (-780), ביתר עילית (-690), מודיעין-מכבים-רעות (-390), קריית יערים (-320), גבעת זאב (-250) ורמת גן (-230). התפלגות היישובים שאיתם היה לירושלים מאזן הגירה שלילי מצביעה על כך שמירושלים נגרעות אוכלוסיות מכל המגזרים – חילונים, דתיים וחרדים.

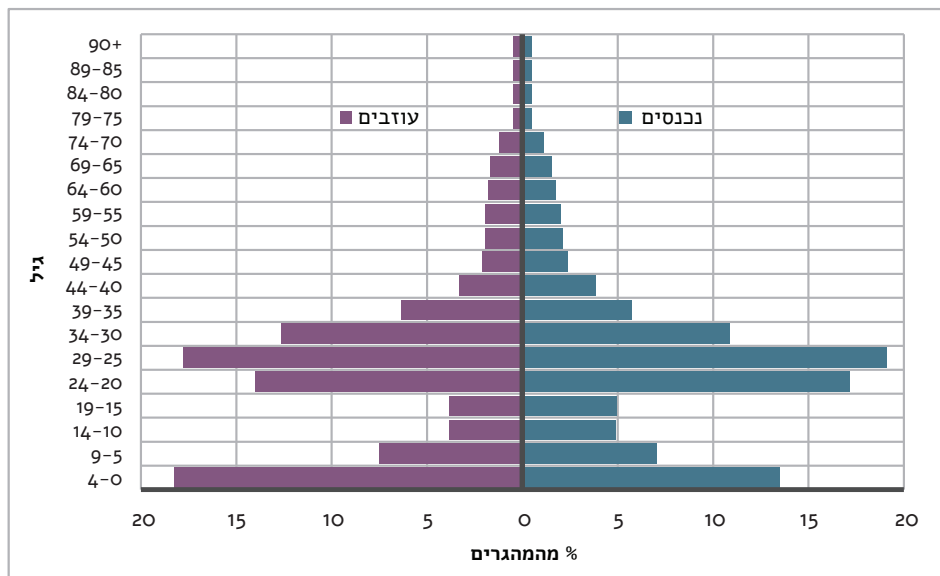
מאזן הגירה של ירושלים, לפי יישובים עיקריים, 2017



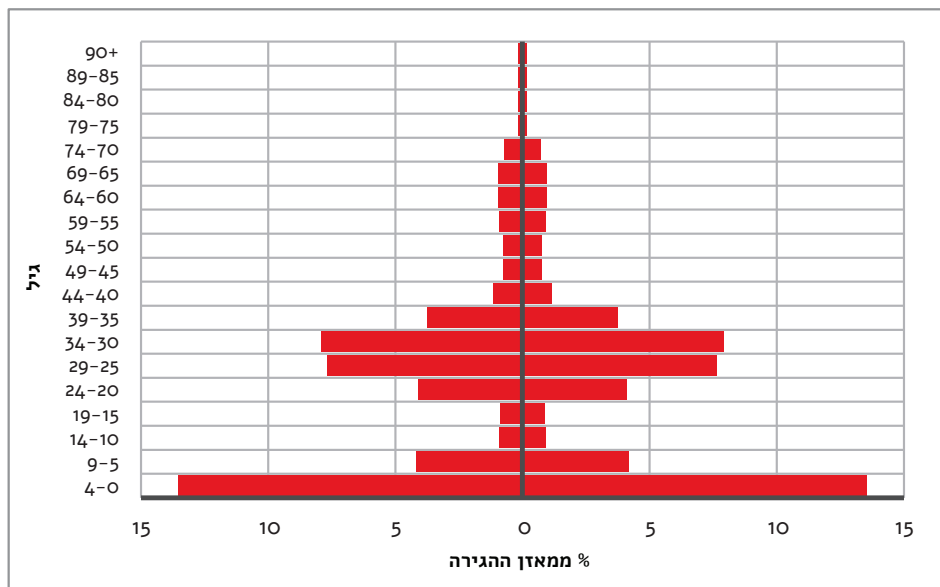
מאזן הגירה לפי גיל

קבוצות הגיל העיקריות שנגרעו מירושלים, כתוצאה ממאזן ההגירה השלילי, לפי חומשות גיל, היו: ילדים בני 0-4 (-1,630, 27% מהמאזן השלילי), בני 30-34 (-950, 16%), צעירים בני 25-29 (-920, 15%), וילדים בני 5-9 (-500, 8%).

הגירה לירושלים ומתנה, לפי גיל, 2017



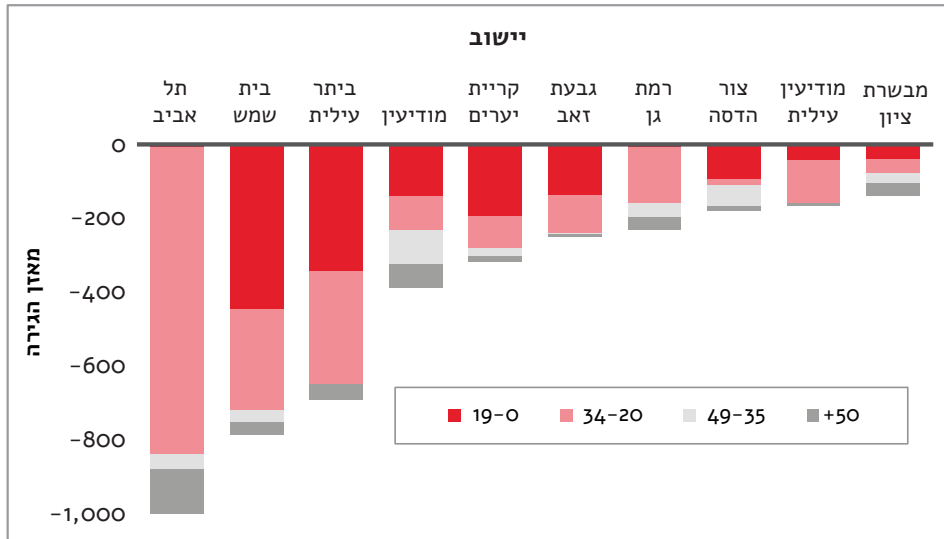
מאזן הגירה של ירושלים, לפי גיל, 2017



מאזן הגירה לפי יישוב וגיל

בחינת מאזן ההגירה לפי יישוב וגיל מצביעה על כך שהאוכלוסייה שנגרעה מירושלים לטובת יישובים חרדים או יישובים שבהם יש אוכלוסייה חרדית גדולה, דוגמת בית שמש, ביתר עילית ומודיעין עילית, היא בעיקר של זוגות צעירים עם ילדים קטנים. לעומת זאת לטובת תל אביב ורמת גן נגרעה בעיקר אוכלוסייה של צעירים. 65%-82% ממאזן ההגירה השלילי של הערים הללו היה של בני 20-34 (בקרובם בולט חלקם הגבוה של בני 25-29). מאזן ההגירה של ירושלים עם מודיעין-מכבים-רעות ומבשרת ציון מגוון יותר מבחינת התפלגות הגילאים – כרבע עד שליש ממאזן ההגירה הוא של 3 הקבוצות הבאות: 0-19, 20-34 ו-35-49.

מאזן הגירה של ירושלים, לפי יישובים עיקריים וגיל, 2017

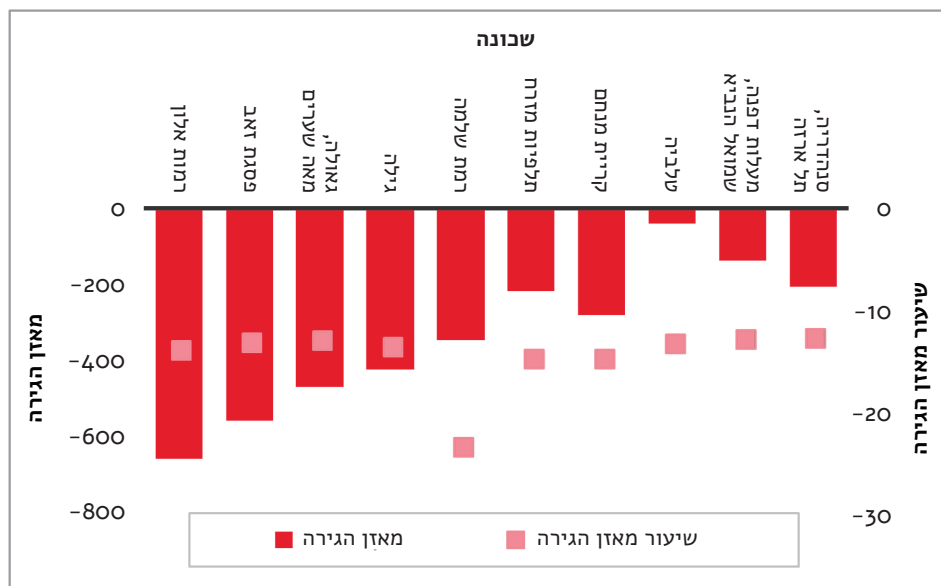


מאזן הגירה לפי שכונה בירושלים

השכונות בירושלים שבהן נרשם מאזן ההגירה השלילי הגבוה ביותר (הגירה בין־יישובית בלבד) בשנת 2017 היו: רמות אלון (-650), פסגת זאב (-560), גאולה ומאה שערים (-470), גילה (-420) ורמת שלמה (-340). מדרג השכונות העיקריות שבהן נרשם מאזן ההגירה השלילי הגבוה ביותר בשנת 2017 דומה לשלוש השנים שקדמו לה.

שיעור מאזן ההגירה (מאזן ההגירה לכל 1,000 תושבים בשכונה) הגבוה ביותר נרשם ברמת שלמה (-23 תושבים ל־1,000 תושבים), תלפיות מזרח (-15), קריית מנחם (-15), רמות אלון (-14) וגילה (-14).

מאזן הגירה של ירושלים, לפי שכונות עיקריות, 2017 (מאזן הגירה ושיעור מאזן)



מאזן הגירה של ירושלים*, לפי שכונות עיקריות, 2014-2017

שכונה	2014	2015	2016	2017
רמות אלון	-870	-780	-880	-650
	(1)	(1)	(1)	(1)
פסגת זאב	-490	-450	-620	-555
	(2)	(4)	(2)	(2)
גאולה, מאה שערים	-440	-600	-620	-470
	(3)	(2)	(3)	(3)
גילה	-290	-330	-510	-420
	(6)	(7)	(4)	(4)
רמת שלמה	-320	-460	-410	-340
	(5)	(3)	(6)	(5)
קריית מנחם	-280	-300	-270	-340
	(8)	(10)	(11)	(6)
רוממה	-260	-410	-440	-280
	(9)	(5)	(5)	(7)

* המספר בסוגריים מציין את מיקום השכונה על פי מדרג יורד (השכונה שבה נרשם מאזן ההגירה השלילי הגבוה ביותר קיבלה את המספר 1). השכונות מסודרות לפי מדרג יורד של מאזן ההגירה בשנת 2017.

הגירה של אוכלוסייה חרדית לירושלים וממנה

בשנת 2017 נאמד מספר החרדים שעזבו את ירושלים בכ־5,200 איש, והם היוו 30% מכלל העוזבים היהודים (והאחרים)⁶. נתון זה מפרך את הדעה הרווחת שבעיקר חילונים עוזבים את העיר.

מספר הנכנסים החרדים לירושלים נאמד בכ־2,700 איש, שהיוו 24% מכלל הנכנסים היהודים.

מאזן ההגירה של האוכלוסייה החרדית היה שלילי ונאמד בכ־2,500. מאזן ההגירה של האוכלוסייה החרדית היווה 42% מכלל מאזן ההגירה השלילי של האוכלוסייה היהודית. יוצא אפוא שמאזן ההגירה של האוכלוסייה החרדית (42%) דומה לחלקה של האוכלוסייה החרדית (43%) מכלל האוכלוסייה היהודית בעיר בשנה זו.

היישובים העיקריים שאליהם עזבה ו/או מהם נכנסה אוכלוסייה חרדית לירושלים היו: בית שמש, גבעת זאב, ביתר עילית, בני ברק, מודיעין עילית, קריית יערים, צפת, כוכב יעקב ואלעד.

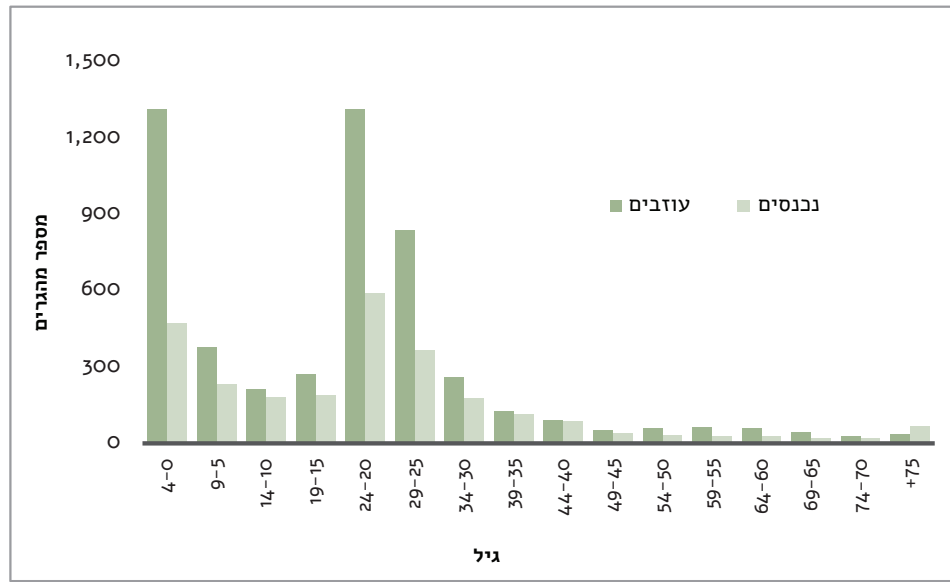
מרבית העוזבים החרדים הם זוגות צעירים עם ילדים קטנים – 26% מהם היו צעירים בני 20-24, ו־25% ילדים בני 0-4. 16% נוספים היו בני 25-29.

הנכנסים החרדים אף הם צעירים, אך צעירים פחות מהעוזבים החרדים. קבוצות הגיל העיקריות בקרב הנכנסים החרדים היו: בני 20-24 (22%), בני 0-4 (18%) ובני 25-29 (14%).

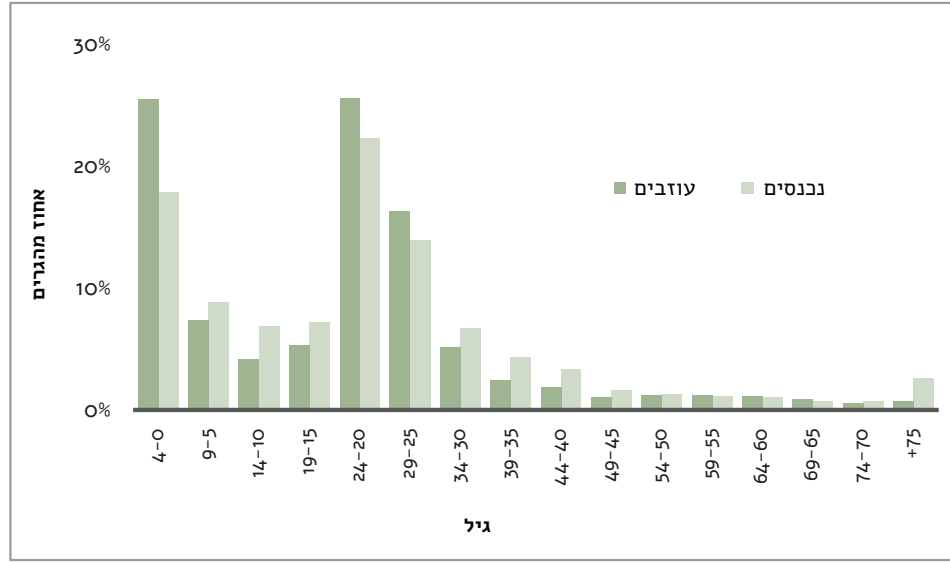
⁶ האוכלוסייה האחרת כוללת נוצרים לא ערבים ואוכלוסייה ללא סיווג דת. כל הנתונים בחלק זה מתייחסים אל האוכלוסייה היהודית והאחרת.

⁷ האומדן על הגירה של חרדים מהעיר מבוסס על אוכלוסייה יהודית בשכונות בהן רוב התושבים חרדים (רמת הומוגניות חרדית 1-5). שכונות אלו נקבעו לפי אחוזי ההצבעה למפלגות החרדיות בבחירות לכנסת ה־19 שנערכו בינואר 2013. ראו: החלוקה של האוכלוסייה לפי רמת הומוגניות חרדית – 2013, הלשכה המרכזית לסטטיסטיקה http://www.cbs.gov.il/www/publications15/religion/religion_area15.pdf

הגירה לירושלים וממנה של האוכלוסייה החרדית, לפי גיל, 2017

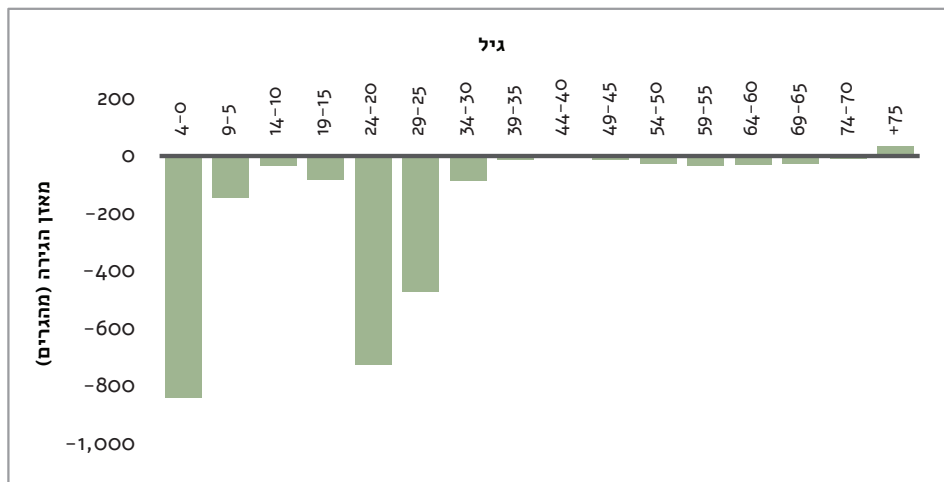


הגירה לירושלים וממנה של האוכלוסייה החרדית, לפי גיל (אחוזים), 2017



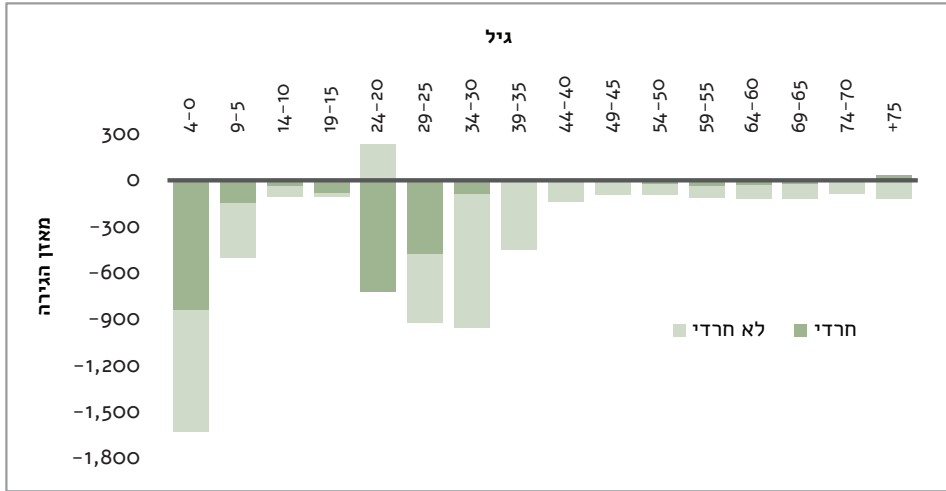
קבוצות הגיל העיקריות שנגרעו מהעיר מקרב האוכלוסייה החרדית היו: בני 0-4 (-840), בני 20-24 (-730, 29%), ובני 25-29 (-470, 19%). 82% מהאוכלוסייה החרדית שנגרעה מירושלים בשנה זו הייתה בטווח הגילאים של עד 29. מעניין לציין שקבוצת הגיל היחידה שהיה לה מאזן הגירה חיובי (נמוך) בקרב האוכלוסייה החרדית הייתה קבוצת בני +75 (מאזן של 30 תושבים).

מאזן הגירה של האוכלוסייה החרדית, לפי גיל, 2017



לשם השוואה, בקרב האוכלוסייה שאינה חרדית, קבוצות הגיל העיקריות שנגרעו מהעיר היו: בני 30-34 (-870, 25% מהמאזן), בני 0-4 (-790, 22%), ובני 25-29 (-450, 13%) ובני 35-39 (-440, 13%). 42% מהאוכלוסייה הלא חרדית שנגרעה מירושלים היתה עד גיל 29. קבוצת הגיל היחידה שהיה לה מאזן הגירה חיובי בקרב האוכלוסייה שאינה חרדית הייתה של בני 20-24 – 230 תושבים.

מאזן הגירה של האוכלוסייה היהודית, לפי מגזר וגיל, 2017



בחינת תנועות ההגירה של האוכלוסייה החרדית בשנים 2016-2017 מצביעה על כך שבשנת 2017 חלה ירידה במספר החרדים שעזבו את העיר ועלייה במספר החרדים שעברו לעיר. מאזן ההגירה בשנת 2017 עמד על -2,500, והוא נמוך באופן ניכר בהשוואה לשנת 2016 (-3,500). אולם חלקו של מאזן ההגירה של האוכלוסייה החרדית מכלל מאזן ההגירה – 42% נותר דומה למדי לשנת 2016, בה הוא עמד על 44%.

הגירה של אוכלוסייה חרדית לירושלים וממנה, 2014-2017 (אומדן)

מאזן	נכנסים	עוזבים	שנה
-2,500 (37%)	2,500 (24%)	5,000 (29%)	2014
-3,100 (40%)	2,700 (26%)	5,900 (33%)	2015
-3,500 (44%)	2,300 (24%)	5,800 (33%)	2016
-2,500 (42%)	2,700 (24%)	5,200 (30%)	2017

חברי הוועד המנהל מכון ירושלים למחקרי מדיניות

דן הלפרן, יו"ר

אורה אחימאיר

אברהם אשרי

פרופ' נאוה בן-צבי

דוד ברודט

פרופ' חנוך גוטפרינד

רענן דינור

ד"ר אריאל הלפרין

רוח חשין

סלי מרידור

ענת צור

גיל ריבוש

ד"ר אהוד שפירא

ליאור שילת, מנכ"ל המכון

ההגירה לירושלים וממנה, ובייחוד העזיבה את העיר, הם נושאים שזוכים להתייחסות רבה בתקשורת ובשיח הציבורי בישראל. לא אחת הכותרות בנושא זה הן שליליות ומדברות על 'נטישת העיר'. אולם חשוב לציין שבמקביל לעזיבה של העיר, ישנו גם מעבר של תושבים חדשים אליה, וכי מאז הגירה שלילי אינו ייחודי לירושלים והוא מאפיין גם את הערים הגדולות האחרות - תל אביב וחיפה.

למדיניות של הרשות המקומית יכולת השפעה גדולה על היקפי ההגירה בהשוואה למרכיבי הגידול האחרים, ריבוי טבעי ועלייה, שיכולת ההשפעה עליהם קטנה יותר. אי לכך הרשויות המקומיות משקיעות משאבים רבים בפיתוח מגורים, מסחר, שירותים ותשתיות לטובת תושבי העיר, ולמשיכת אוכלוסייה חדשה.

נושא ההגירה לירושלים וממנה הוא נושא שנחקר במכון מאז הקמתו, לפני כ-40 שנה.

בעשורים השנים האחרונות נערכו במכון שני סוגים של מחקרים בנושא הגירה:

1. ניתוח נתונים סטטיסטיים על הגירה לירושלים וממנה, המתבסס על נתונים של הלשכה המרכזית לסטטיסטיקה.

2. מחקר שדה הבוחן את מאפייני המהגרים לעיר וממנה ואת המניעים שלהם להגירה.

המחקר הנוכחי בוחן את היקפי ההגירה לירושלים וממנה ואת מאפייני המהגרים בשנת 2017, על בסיס נתונים של הלשכה המרכזית לסטטיסטיקה. בשנה זו היה מאזן ההגירה של העיר 6,000- והוא היה נמוך באופן ניכר בהשוואה לשנים שקדמו לה והנמוך ביותר שנרשם מאז שנת 2008. ממצאי המחקר נועדו לסייע למקבלי החלטות ולקובעי מדיניות העוסקים בפיתוח העיר ובחיזוקה.

מכון ירושלים למחקרי מדיניות (לשעבר: מכון ירושלים לחקר ישראל), הוא המכון המוביל בישראל בחקר

המציאות המורכבת והמרקם הייחודי של ירושלים. המכון, שהוקם בשנת 1978, מתמקד באתגרים הייחודיים המאפיינים את ירושלים בת זמננו, ומספק ידע מחקרי נרחב ומעמיק לקובעי מדיניות, לאנשי אקדמיה ולקהל הרחב. עבודת המכון משתרעת על כלל ההיבטים של העיר: תכנון פיזי-אורבני, סוגיות חברתיות ודמוגרפיות, אתגרים כלכליים וסביבתיים ושאלות הנובעות ממעמדה הגאו-פוליטי של ירושלים. עבודתו הרב-גונית של המכון לאורך השנים, הקנתה לו פרספקטיבה ייחודית שהובילה להרחבת פעילותו לעבר אתגרים מורכבים וכוללים שעמם מתמודדת החברה הישראלית - בהם סוגיות עירוניות, חברתיות ואסטרטגיות, אתגרי סביבה וקיימות, מימון וחדשנות.

מכון ירושלים למחקרי מדיניות

רחוב רד"ק 20, ירושלים 9218604 טל 02-5630175 פקס 02-5639814

דוא"ל INFO@JERUSALEMINSSTITUTE.ORG.IL

WWW.JERUSALEMINSSTITUTE.ORG.IL