

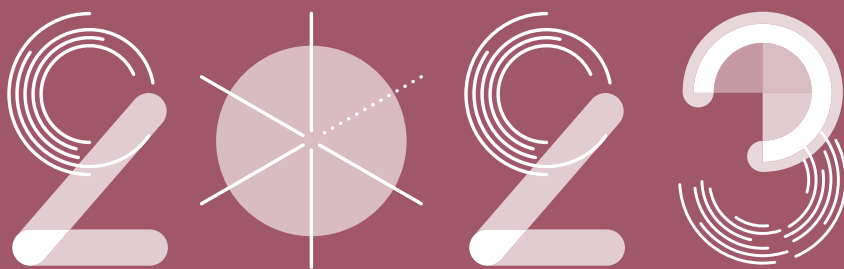
JERUSALEM מכון ירושלים
INSTITUTE למחקרי מדיניות
FOR POLICY معهد القدس
RESEARCH لبحث السياسات



מכון ירושלים
למחקרי מדיניות

על נתוניך ירושלים

מצב קיים ומגמות שינוי



חברי הוועד המנהל מכון ירושלים למחקרי מדיניות

דן הלפרן, יו"ר

אברהם אשרי

פרופ' נאוה בן צבי

דוד ברודט

פרופ' חנוך גוטפרוינד

שי דורון

רענן דינור

ד"ר אריאל הלפרין

רות חשין

סלי מרידור

תהלה פרידמן

ד"ר נעמי פרל

גיל ריבוש

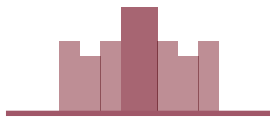
פרופ' ענת גופן

מוחמד מצרי

הרב איציק מילר

ד"ר דוד קורן, מנכ"ל המכון

JERUSALEM מכון ירושלים
INSTITUTE למחקרי מדיניות
FOR POLICY معهد القدس
RESEARCH لبحث السياسات



על נתוני ירושלים 2023 מצב קיים ומגמות שינוי

מכון ירושלים למחקרי מדיניות

2023

הוצאת הפרסום לאור התאפשרה הודות לתמיכה של שותפינו:



פרסום מספר 601 | מכון ירושלים למחקרי מדיניות

על נתוניך ירושלים 2023 – מצב קיים ומגמות שינוי

מחבר: עומר יניב

מחברים שותפים: יאיר אסף-שפירא, אריאל גפן, נטע חדד

טקסט מקור: מיכל קורח ומאיה חושן

הפקה: שירה נחמני

עיצוב גרפי: יעל שאולסקי

לציטוט (APA):

יניב, ע' (2023). **על נתוניך ירושלים 2023 – מצב קיים ומגמות שינוי**.

מכון ירושלים למחקרי מדיניות.

© 2023, מכון ירושלים למחקרי מדיניות

רח' רד"ק 20, ירושלים

jerusalem.institute.org.il

info@jerusalem.institute.org.il

אנו עושים מאמץ להציג נתונים מדויקים ככל הניתן. אנחנו נשמח למשוב, ובעיקר לתיקוני טעויות, אשר עלולות ליפול גם לאחר הגהות רבות.

על נתונייך ירושלים 2023

מצב קיים ומגמות שינוי

סרקו לצפייה בשנתון הסטטיסטי המלא באתר:



jerusalemstitute.org.il/yearbook

תוכן העניינים

7 הקדמה

10 שטח ואקלים

10 שטח
10 אקלים

14 גודל האוכלוסייה

15 פריסה גאוגרפית

16 משקי בית

17 גיל האוכלוסייה

18 אופי הזהות הדתית

19 ילודה ותמותה

21 הגירה ועלייה

24 תחולת העוני

25 מערכת החינוך

26 מטרופולין ירושלים

30 השתתפות בכוח העבודה

31 מאפייני מועסקים

32 השכלה גבוהה

33 תיירות

34 בינוי ודיור



הקדמה

"על נתוניך" הוא חלק ממערך הנתונים של מכון ירושלים למחקרי מדיניות, ולאורך השנים התקבע מעמדו כ"פנים" של השנתון הסטטיסטי לירושלים. מטרת הפרסום היא להוות מעין מדריך מהיר – מסמך שניתן למצוא בו בקלות ובמהירות את הנתונים הרלוונטיים, לצד תרשימים והסברים תמציתיים המציבים את הנתונים בתוך ההקשר הרחב.

"על נתוניך" מציג תמונת מצב עדכנית על ירושלים, תוך התמקדות באוכלוסייתה של העיר ובהשוואה לישראל ולערים הגדולות. לרוב, תהליכי שינוי באוכלוסייה הם תהליכים איטיים ונטולי דרמות, אך בשנת 2021 הסתמנו כמה מגמות שינוי משמעותיות. למשל, בשנה זו גדל באופן ניכר מספר העולים שבחרו בירושלים כמקום מגוריהם הראשון, וכן נרשמה עלייה בשיעור ההשתתפות של גברים ערבים בכוח העבודה. מאילו מדינות הגיעו העולים לירושלים ומה הוביל לגידול בהיקף העלייה? האם הגידול בהשתתפות גברים ערבים בכוח העבודה קשור להתאוששות של ענף התיירות ממשבר הקורונה? "על נתוניך" מעורר את השאלות ומספק תשתית עובדתית שתאפשר להעמיק את המחקר ולקבל החלטות מושכלות.

מערך הנתונים של מכון ירושלים מתבסס על מקורות מגוונים, ובראשם הלשכה המרכזית לסטטיסטיקה. אנו מודים לאנשי הלשכה על הליווי בהכנת הפרסום ועל התמיכה המקצועית ארוכת השנים. תודה גדולה גם לשותפים שסייעו להוצאת הפרסום לאור: עיריית ירושלים (ובמיוחד אנשי האגף לתכנון אסטרטגי), משרד ירושלים ומסורת ישראל וקרן ליכטאג.

על הפקת "על נתוניך" אמונה שותפתנו שירה נחמני, מנהלת הפרסומים של המכון, ועל העיצוב – יעל שאולסקי הנפלאה, שהשכילה להפוך גם את הפורמט החדש למוצר שאנו גאים בו.

"על נתוניך" יוצא השנה בפורמט מצומצם מהרגיל. אנו מקווים שתמצאו את הפורמט החדש שימושי ואף מרענן.

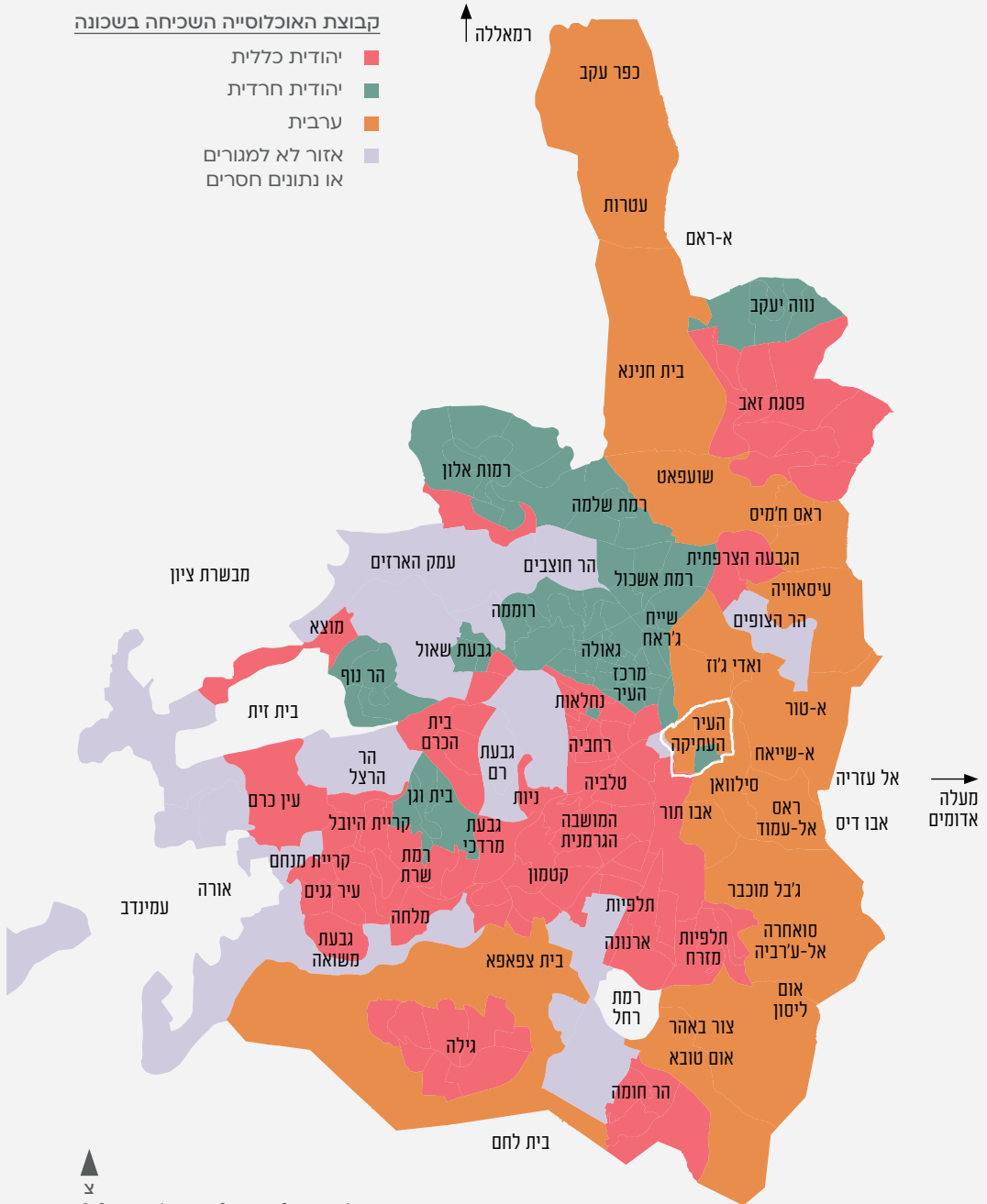
יאיר אסף-שפירא, עומר יניב, נטע חדד ואריאל גפן
צוות מידע ונתונים, מכון ירושלים למחקרי מדיניות



ירושלים - שכונות וקבוצות אוכלוסייה עיקריות, 2021

קבוצת האוכלוסייה השכיחה בשכונה

- יהודית כללית
- יהודית חרדית
- ערבית
- אזור לא למגורים או נתונים חסרים

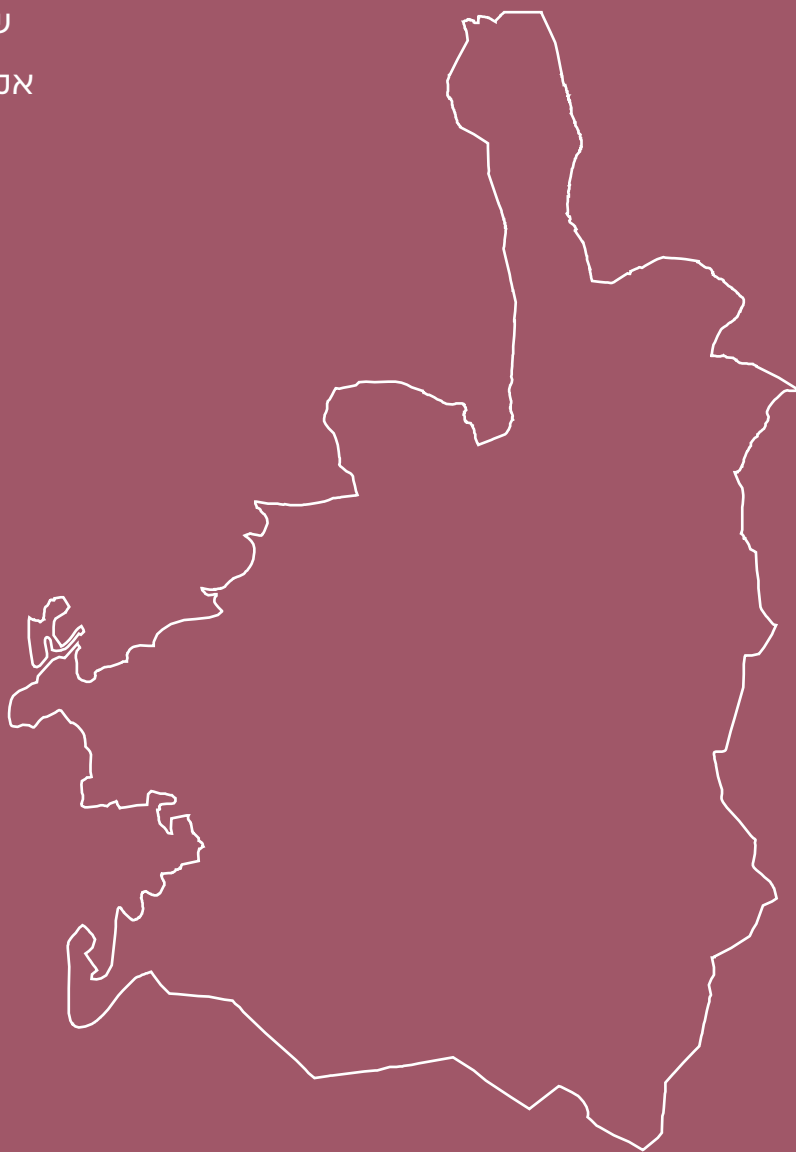


1

שטח ואקלים

שטח

אקלים





שטח

שטח שיפוט הוא השטח הנכלל בתוך הגבול המוניציפלי של העיר, ובו העירייה נדרשת להפעיל את סמכויותיה ולספק שירותים לתושבים. מלבד דימונה וערד, ירושלים היא העיר הגדולה בשטחה בישראל. נכון לשנת 2021, שטח השיפוט של ירושלים משתרע על פני 126 קמ"ר. לשם השוואה, שטח השיפוט של העיר בארבע שנים קודמות, של 118 קמ"ר, של חיפה 73 קמ"ר, של ראשון לציון 62 קמ"ר, של תל אביב 54 קמ"ר ושל מעלה אדומים 49 קמ"ר.

בשל המבנה הטופוגרפי של ירושלים, יחד עם מדיניות תכנון ארוכת שנים, ירושלים בנויה ברובה כשכונות המופרדות זו מזו על ידי עמקים שבהם יש כבישים ראשיים או שטחים ציבוריים פתוחים. בשנת 2021 השטחים הפתוחים היוו 46% משטח השיפוט של ירושלים. חלק מהשטחים הפתוחים נמצאים בתוך השטח הבנוי של העיר, כגון פארקים; וחלקם מקיפים אותה, כגון יער ירושלים והר שלמון. השינויים האחרונים שחלו בשטח השיפוט של העיר כללו תוספת של כ-240 דונם באזור רמת רחל, אשר עברו בשנת 2020 משטח המועצה האזורית מטה יהודה אל שטחה של ירושלים.

אקלים

בשנת 2022 הטמפרטורה הממוצעת בירושלים – וכן טמפרטורת המינימום והמקסימום – היו כמעט זהות בהשוואה לטמפרטורות הממוצעות בשלושת העשורים האחרונים (1991-2020). בשנת 2022 הטמפרטורה הממוצעת בירושלים הייתה 18.4 מעלות (בדומה לממוצע בשלושים השנים האחרונות), טמפרטורת המינימום הממוצעת הייתה 14 מעלות (לעומת ממוצע של 14.1 מעלות בשלושת העשורים האחרונים), וטמפרטורת המקסימום הממוצעת הייתה 22.8 מעלות (לעומת ממוצע של 22.6 בשלושת העשורים האחרונים).

בשנה זו, החודשים שבהם נרשמה טמפרטורת המינימום הממוצעת הנמוכה ביותר בירושלים היו ינואר ומרץ, עם טמפרטורת מינימום ממוצעת של 5.1 ו-5.7 מעלות, בהתאמה. הטמפרטורה הנמוכה ביותר בשנת 2022 נרשמה ב-27 בינואר: -0.6 מעלות. החודש שבו נרשמה טמפרטורת המקסימום הגבוהה ביותר היה חודש אוגוסט, עם טמפרטורת מקסימום ממוצעת של 32.2 מעלות. הטמפרטורה הגבוהה ביותר בשנת 2022 נרשמה ב-28 באוגוסט: 40.2 מעלות.

בעונת הגשמים 2021/22 נרשמו בתחנת המדידה במרכז ירושלים 520 מ"מ של משקעים, נתון דומה לממוצע בעונות הגשמים בשלושת העשורים האחרונים, אשר עמד על 522 מ"מ. החודש הגשום ביותר בעונת הגשמים 2021/22 היה חודש ינואר, עם 137 מ"מ של גשם. בעונה זו נרשמו 57 ימי גשם בירושלים, בדומה לעונות הגשמים בשלושת העשורים האחרונים. בעונת הגשמים 2021/22 נרשמו שש יממות שבהן נמדדו מעל ל-25 מ"מ של משקעים בירושלים, ויממה אחת שבה נערם שלג בעיר.

אוכלוסייה

2

גודל האוכלוסייה

פריסה גאוגרפית

משקי בית

גיל האוכלוסייה

אופי הזהות הדתית

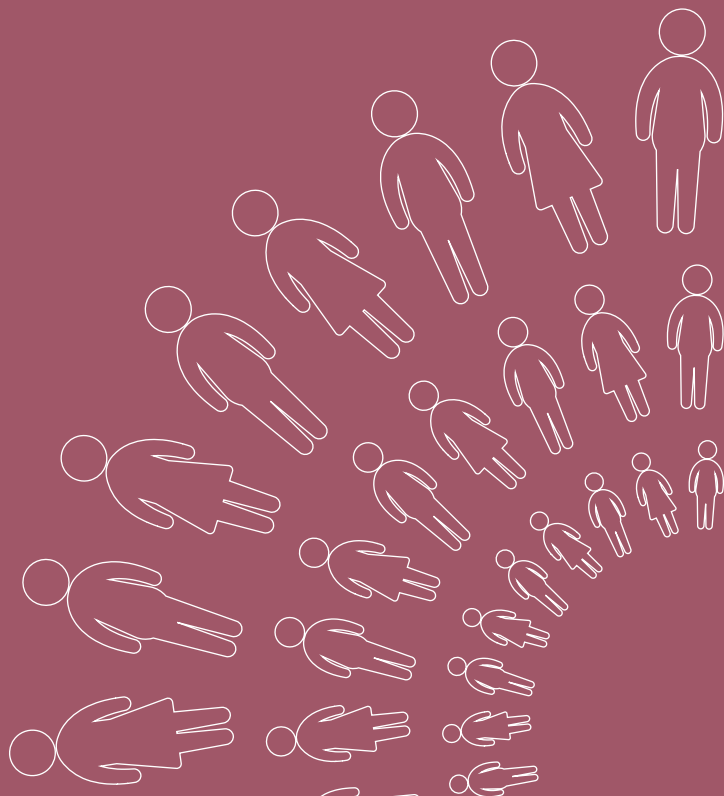
ילודה ותמותה

הגירה ועלייה

תחולת העוני

מערכת החינוך

מטרופולין ירושלים

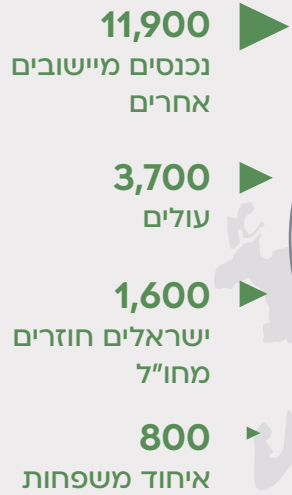




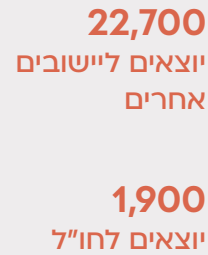
מרכיבי הגירה אל ירושלים וממנה, 2021

מכון ירושלים למחקרי מדיניות

מהגרים אל ירושלים

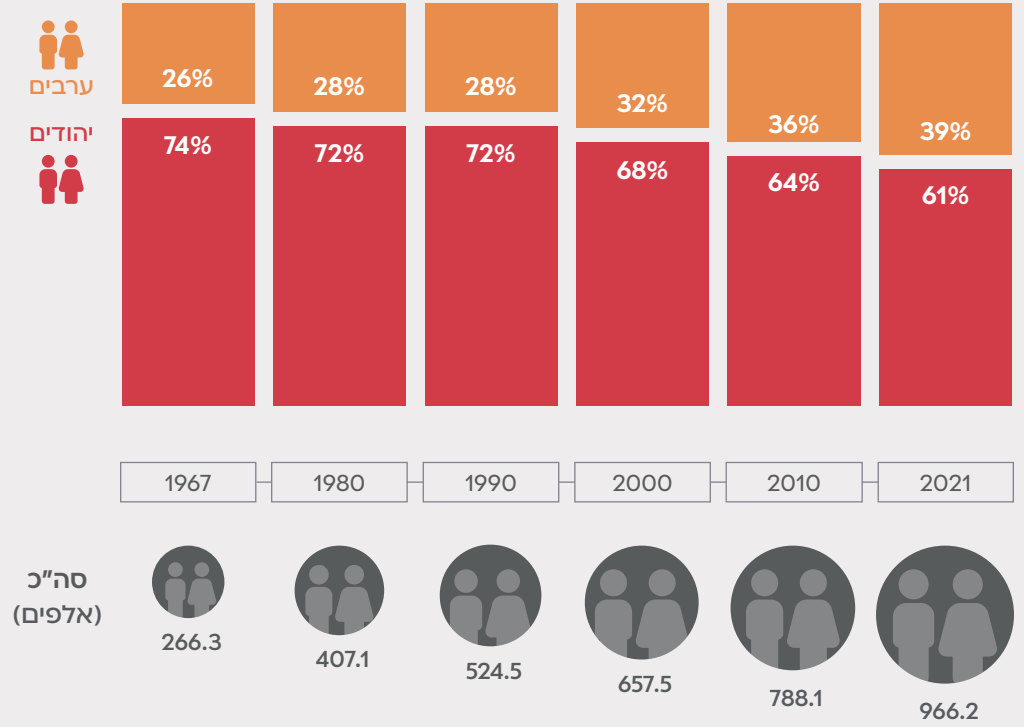


מהגרים מירושלים



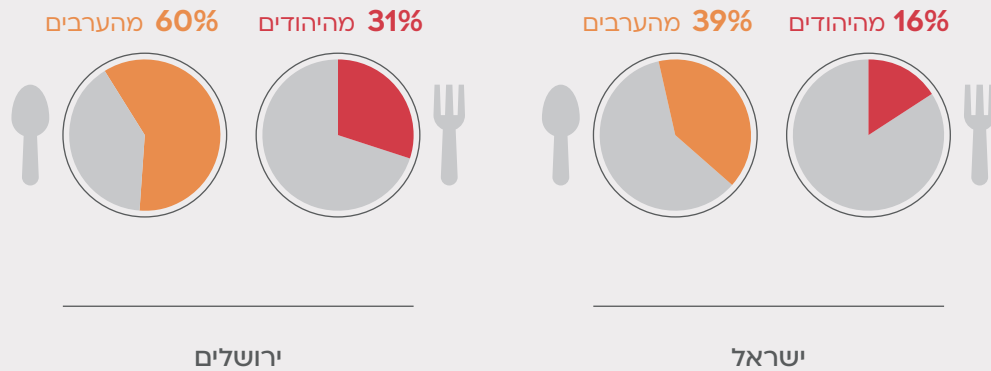
אוכלוסייה ערבית ויהודית בירושלים, 2021-1967

מכון ירושלים למחקרי מדיניות



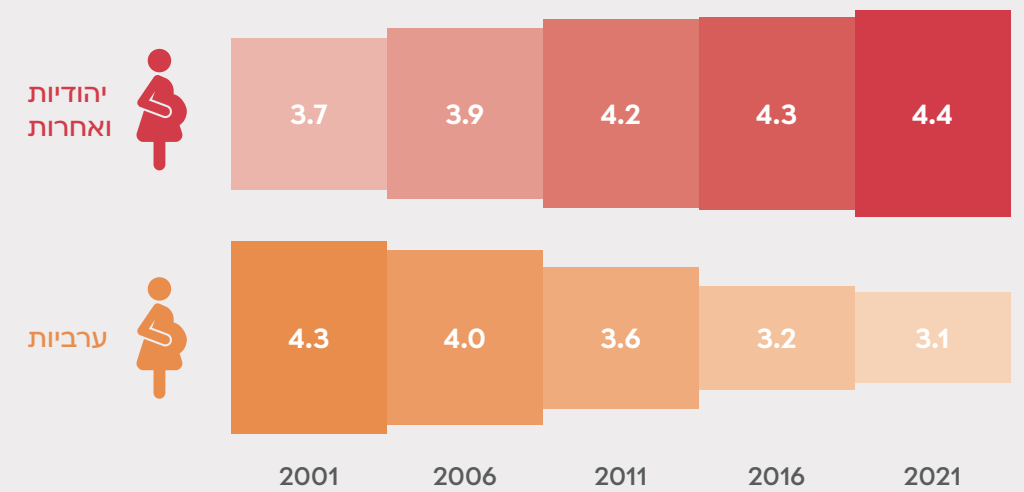
תחולת העוני (נפשות) בישראל ובירושלים, לפי קבוצת אוכלוסייה, 2021

מכון ירושלים למחקרי מדיניות



שיעור פריון כולל בירושלים, לפי קבוצת אוכלוסייה, 2021-2001

מכון ירושלים למחקרי מדיניות





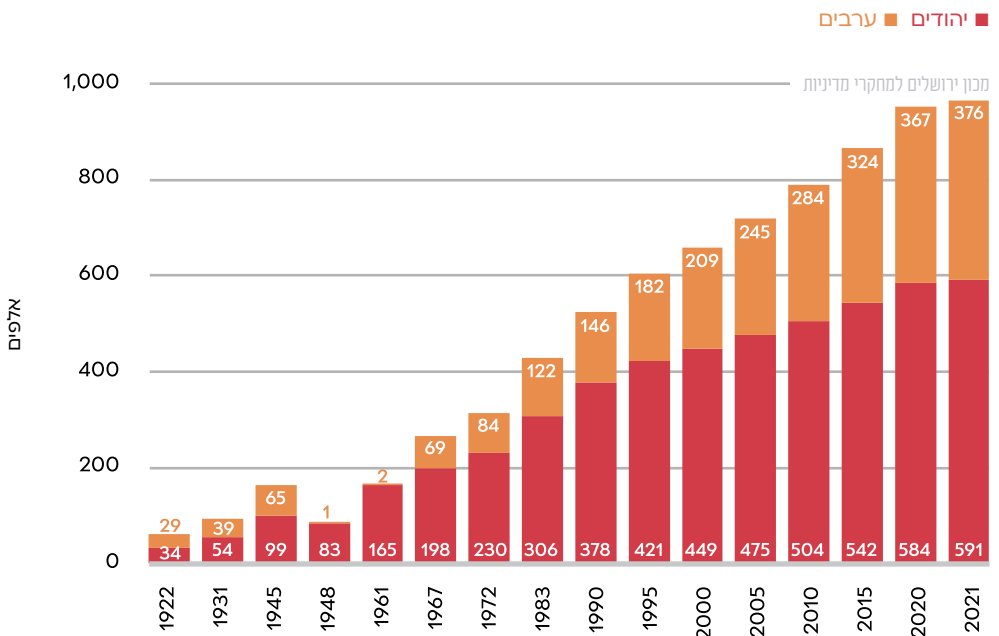
גודל האוכלוסייה

ירושלים היא העיר הגדולה באוכלוסייתה מבין ערי ישראל. בסוף שנת 2021 מנתה אוכלוסיית ירושלים 966,200 תושבים, פי שניים מאוכלוסיית תל אביב. בתל אביב, העיר השנייה בגודלה בישראל, התגוררו 467,900 תושבים. בחיפה, העיר השלישית בגודלה בישראל, התגוררו 282,800 תושבים.

בירושלים מתגוררת האוכלוסייה היהודית¹ הגדולה ביותר מבין הערים בישראל, האוכלוסייה היהודית-חרדית הגדולה ביותר והאוכלוסייה הערבית הגדולה ביותר. בשנת 2021 אוכלוסיית ירושלים היוותה 10% מאוכלוסיית ישראל, האוכלוסייה היהודית היוותה 8% מהאוכלוסייה היהודית בישראל, והאוכלוסייה הערבית היוותה 19% מהאוכלוסייה הערבית בישראל.

בשנת 2021 התגוררו בעיר 590,600 יהודים ואחרים (אוכלוסייה יהודית מורחבת), מהם 576,600 יהודים (והשאר חסרי סיווג דת ואחרים), 375,600 ערבים (362,600 מוסלמים ו-12,900 נוצרים; 97% ו-3% בהתאמה), 3,500 נוצרים שאינם ערבים ו-10,500 תושבים ללא סיווג דת. על פי אומדן של הלשכה המרכזית לסטטיסטיקה², בשנת 2021 התגוררו בירושלים כ-281,400 תושבים חרדים, והם היוו כרבע (25%) מכלל התושבים החרדים בישראל.

אוכלוסיית ירושלים*, לפי קבוצת אוכלוסייה, 1922-2021



*בתחום השיפוט של ירושלים בשנה המתאימה

1 אלא אם מצוין אחרת, המונח 'אוכלוסייה יהודית' מתייחס לאוכלוסייה יהודית מורחבת (אשר בעבר הוגדרה 'יהודים ואחרים'). מלבד יהודים, אוכלוסייה זו כוללת גם חסרי סיווג דת (רובם בני משפחה של יהודים) ונוצרים שאינם ערבים.
 2 אומדן של הלשכה המרכזית לסטטיסטיקה המבוסס על מודל של למידת מכונה.

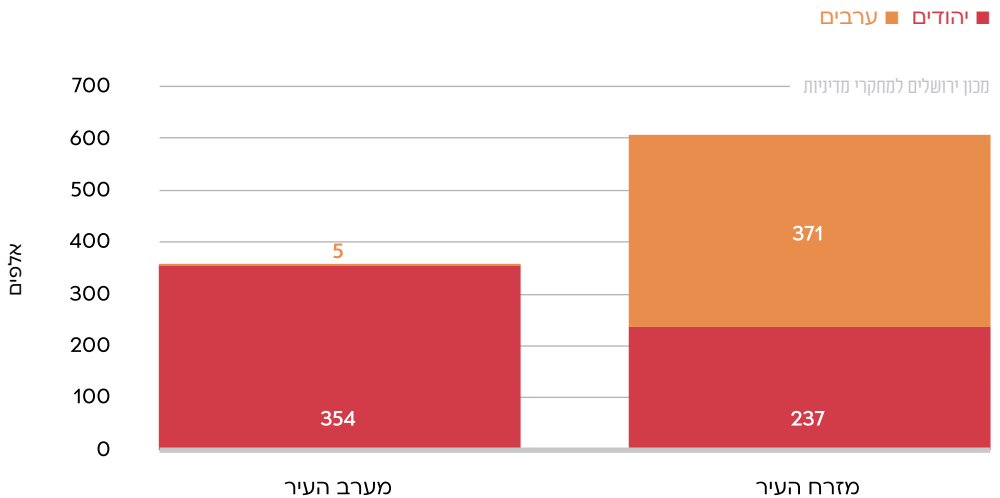


פריסה גאוגרפית

ביוני 1967, לאחר מלחמת ששת הימים, סופחו לירושלים שטחים נרחבים ממזרח, מדרום ומצפון. שטחים אלה – המכונים 'מזרח ירושלים' – כוללים שכונות יהודיות שנבנו לאחר 1967, כגון גילה ופסגת זאב, ושכונות ערביות שהיו מאוכלסות לפני 1967, כגון סילוואן וראס אל-עמוד.

בסוף שנת 2021 התגוררו במזרח ירושלים 607,100 תושבים. האוכלוסייה היהודית במזרח העיר מנתה כ-236,600 תושבים, אשר היוו 39% מכלל התושבים במזרח ירושלים. מתוכם, 109,400 תושבים חרדים (46% מהאוכלוסייה היהודית). השכונות המרכזיות שבהן התרכזה האוכלוסייה החרדית במזרח העיר היו רמות אלון, נווה יעקב ורמת שלמה. האוכלוסייה הערבית במזרח העיר מנתה כ-370,500 תושבים, והם היוו 61% מכלל התושבים במזרח העיר ו-99% מכלל התושבים הערבים בירושלים.

אוכלוסיית ירושלים, לפי פריסה גאוגרפית וקבוצת אוכלוסייה, 2021





משקי בית

בשנת 2022 גודל משק בית ממוצע בקרב האוכלוסייה היהודית בירושלים עמד על 3.3 נפשות, בהשוואה ל-3.0 בקרב האוכלוסייה היהודית בישראל. גודל משק בית ממוצע בקרב האוכלוסייה הערבית בירושלים עמד על 4.7, בהשוואה ל-4.2 בקרב האוכלוסייה הערבית בישראל.

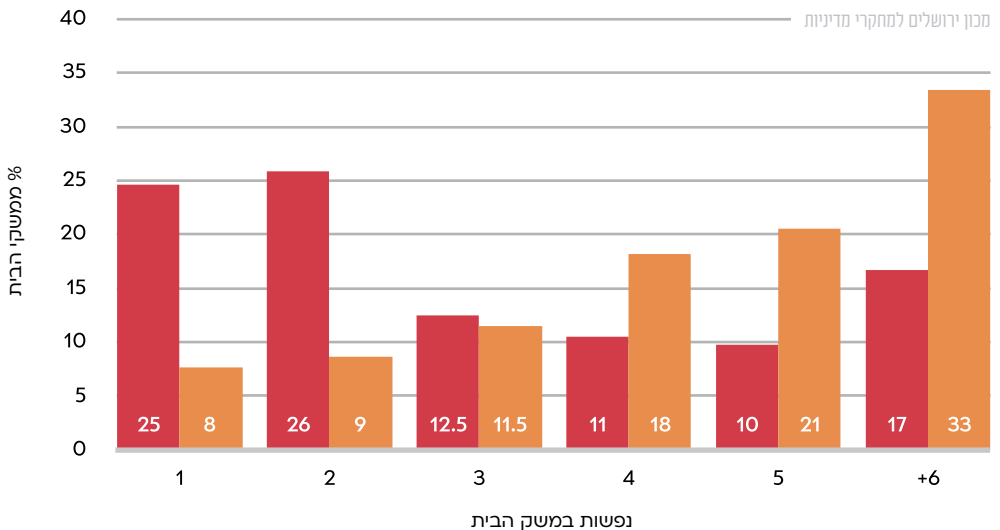
באוכלוסייה היהודית בירושלים ובישראל נרשמה התפלגות דומה של משקי הבית לפי גודלם, מלבד הבדל ניכר בשיעור משקי הבית הגדולים. 51% ממשקי הבית היהודיים בירושלים ו-50% משקי הבית היהודיים בישראל היו של נפש אחת או של שתי נפשות, אך שיעור משקי הבית הגדולים (6 נפשות ומעלה) עמד על 17% ממשקי הבית היהודיים בירושלים, לעומת 9% ממשקי הבית היהודיים בישראל. בשל שיעור גבוה של משקי בית קטנים, חלקם של משקי הבית היהודיים בירושלים (68%) היה גבוה מחלקה של האוכלוסייה היהודית בעיר (61%).

בקרב משקי הבית הערביים בירושלים, 16% היו של נפש אחת או של שתי נפשות, בהשוואה ל-23% בקרב האוכלוסייה הערבית בישראל. 33% ממשקי הבית היו של 6 נפשות ומעלה, שיעור גבוה משמעותי בהשוואה לאוכלוסייה הערבית בישראל (22%).

בקרב האוכלוסייה היהודית³ בירושלים, גודל משק הבית משתנה בהתאם לאופי הזהות הדתית; בשנת 2022 מספר הנפשות הממוצע במשקי בית חילוניים בירושלים עמד על 2.1 נפשות (לעומת 2.6 בישראל), בהשוואה ל-2.5 במשקי בית מסורתיים בירושלים (2.8 בישראל), במשקי בית דתיים (3.4 בישראל), 4.4 במשקי בית דתיים מאוד (4.5 בישראל) ו-4.9 במשקי בית חרדיים (5.2 בישראל).

משקי בית בירושלים, לפי גודל משק בית וקבוצת אוכלוסייה של ראש משק הבית, 2022

■ יהודים ■ ערבים



3. הנתונים על אופי הזהות הדתית מתייחסים רק לאוכלוסייה היהודית (ולא לאוכלוסייה היהודית מורחבת).



גיל האוכלוסייה

אוכלוסיית ירושלים צעירה במידה ניכרת בהשוואה לאוכלוסיית הערים הגדולות בישראל. בשנת 2021 הגיל החציוני⁴ בקרב תושבי ירושלים עמד על 24.2 שנים, לעומת 36.3 בקרב תושבי תל אביב ו-38.9 בקרב תושבי חיפה. בקרב כלל אוכלוסיית ישראל הגיל החציוני היה 30.1.

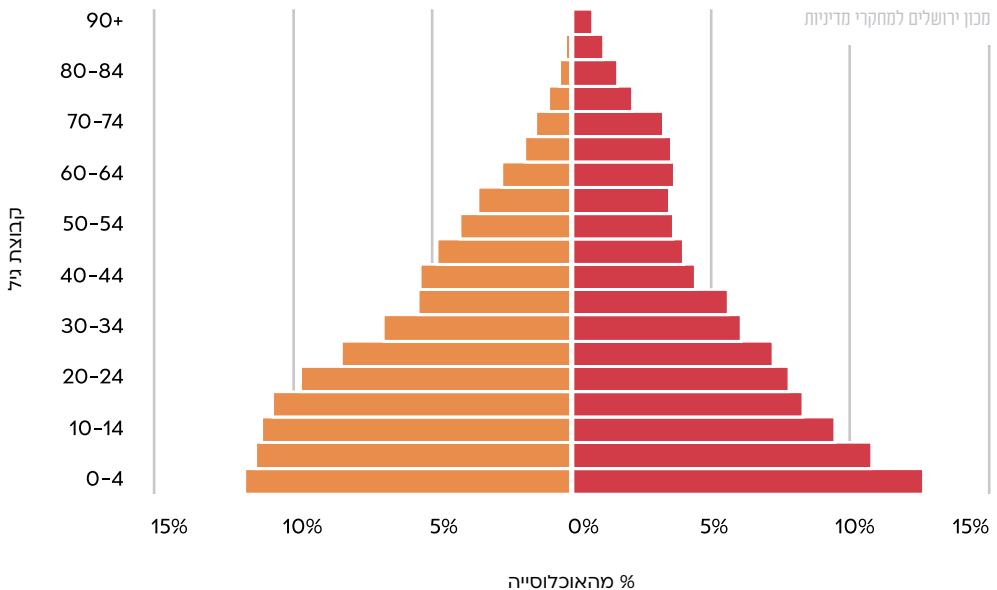
האוכלוסייה היהודית בירושלים מבוגרת יותר מהאוכלוסייה הערבית. בשנת 2021 הגיל החציוני של האוכלוסייה היהודית בירושלים עמד על 25.4, בהשוואה ל-22.3 בקרב האוכלוסייה הערבית בעיר. באותה שנה הגיל החציוני של האוכלוסייה היהודית בישראל עמד על 32.2, והגיל החציוני של האוכלוסייה הערבית בישראל עמד על 24.3.

ירושלים מתאפיינת באחוז גבוה של ילדים (בני 0-14). בשנת 2021 הילדים היוו 33% מכלל אוכלוסיית ירושלים, בהשוואה ל-18% בתל אביב, 20% בחיפה ו-28% בישראל. אחוז הילדים בקרב היהודים והערבים דומה - בקרב האוכלוסייה היהודית בעיר הילדים היוו 33%, ובקרב האוכלוסייה הערבית בעיר הם היוו 34%.

אחוז המבוגרים (בני 65 ומעלה) בירושלים נמוך יחסית. בני קבוצת גיל זו היוו 9% מכלל אוכלוסיית העיר, בהשוואה ל-15% בתל אביב, 21% בחיפה ו-12% בישראל. בקרב האוכלוסייה היהודית בירושלים המבוגרים היוו 13%, ובקרב האוכלוסייה הערבית בעיר הם היוו 5% בלבד.

מבנה גילים של אוכלוסיית ירושלים, לפי קבוצת אוכלוסייה, 2021

■ יהודים ■ ערבים



4 הגיל החציוני - הגיל שחצי מהאוכלוסייה צעירה ממנו וחצי מהאוכלוסייה מבוגרת ממנו.



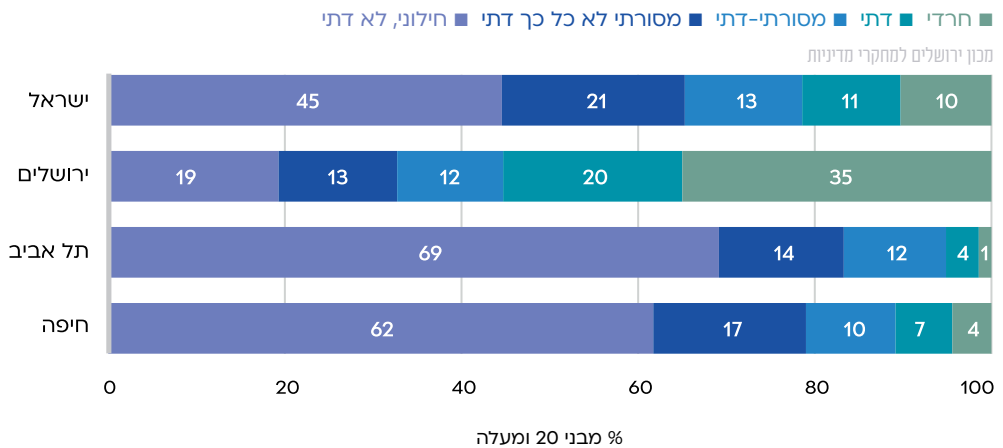
אופי הזהות הדתית

ירושלים היא עיר מעורבת ומתגוררות בה קבוצות אוכלוסייה רבות ומגוונות. בקרב האוכלוסייה היהודית בעיר בולט חלקה של האוכלוסייה החרדית. נתוני הסקר החברתי של הלשכה המרכזית לסטטיסטיקה (ממוצע לשנים 2019-2021), מלמדים כי מתוך 322,800 יהודים בני 20 ומעלה המתגוררים בירושלים, 19% הגדירו את עצמם חילונים (62,400 תושבים), 25% הגדירו את עצמם מסורתיים (81,800), 20% הגדירו את עצמם דתיים (65,600) ו-35% הגדירו את עצמם חרדים (113,100). כאמור, נתונים אלה מתייחסים רק לבני 20 ומעלה. בקרב האוכלוסייה היהודית בירושלים בכל הגילים (כולל הגילים הצעירים, שלא נכללו בסקר) – חלקה של האוכלוסייה החרדית גבוה יותר באופן ניכר.

בקרב האוכלוסייה היהודית בירושלים בגיל 20 ומעלה, חלקם של המגדירים את עצמם דתיים או חרדים היה גבוה באופן ניכר בהשוואה לערים הגדולות בישראל. 20% מתושבי ירושלים בגילים אלו הגדירו את עצמם דתיים, לעומת 7% בחיפה, 4% בתל אביב ו-11% בישראל. 35% מתושבי ירושלים בגילים אלו הגדירו את עצמם חרדים, בהשוואה ל-1% בתל אביב, 4% בחיפה ו-10% בישראל.

מודל חדש של הלשכה המרכזית לסטטיסטיקה, המתייחס לאוכלוסייה היהודית המורחבת בכלל הגילים, מלמד כי בסוף שנת 2021 התושבים החרדים היוו כ-48% מהאוכלוסייה היהודית (המורחבת) בירושלים וכ-29% מכלל אוכלוסיית העיר.

האוכלוסייה היהודית בגיל 20 ומעלה, בישראל, ירושלים, תל אביב וחיפה, לפי אופי הזהות הדתית, 2019-2021 (ממוצע)





ילודה ותמותה

ילודה

25,800 תינוקות נולדו לתושבי ירושלים בשנת 2021: 16,800 תינוקות (65%) נולדו לנשים יהודיות ו-9,100 (35%) לנשים ערביות.

שיעור הפרייון

בשנת 2021 שיעור הפרייון הכולל (להלן: 'שיעור הפרייון') בירושלים עמד על 3.9, והוא היה גבוה באופן ניכר משיעור הפרייון בישראל (3.0), בתל אביב (1.9) ובחיפה (2.1). בשנה זו, שיעור הפרייון של הנשים היהודיות בירושלים עמד על 4.4 (3.0 בישראל), והוא היה גבוה במידה ניכרת משיעור הפרייון של הנשים הערביות בירושלים – 3.1 (2.9 בישראל). שיעור הפרייון הגבוה של הנשים היהודיות בירושלים נובע בעיקר משיעורי פרייון גבוהים בקרב האוכלוסייה החרדית והדתית בעיר.

ריבוי טבעי

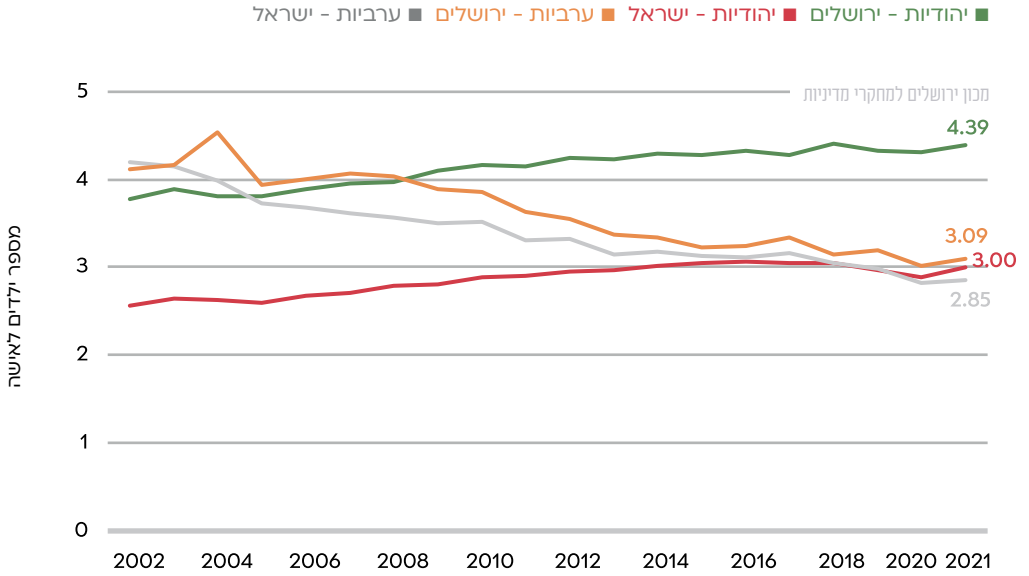
הריבוי הטבעי (ההפרש בין הלידות לפטירות) הוא הגורם העיקרי שמניע את גידול האוכלוסייה בירושלים, ושיעור הריבוי הטבעי מייצג את שיעור גידול האוכלוסייה ללא תהליכי הגירה. בשנת 2021 נוספו לירושלים כתוצאה מריבוי טבעי 21,700 נפשות, כלומר 22.7 תושבים חדשים לכל אלף נפש באוכלוסייה (בהשוואה ל-14.3 בישראל). באוכלוסייה היהודית בירושלים שיעור הריבוי הטבעי עמד על 23.4 (לעומת 13.1 בישראל), ובאוכלוסייה הערבית בעיר הוא עמד על 21.5 (לעומת 18.7 בישראל). בשנה זו, שיעור הריבוי הטבעי בתל אביב עמד על 10.6, ובחיפה – 3.9. בין הערים הגדולות, בלטו שיעורי הריבוי הטבעי הגבוהים בבני ברק (34.1) ובבית שמש (33.0), ואילו בבת-ים נרשם שיעור הריבוי הטבעי הנמוך ביותר (1.0).

תמותה

בשנת 2021 נפטרו בירושלים 4,100 תושבים: 74% מהם יהודים ו-26% ערבים. בשנים 2019-2021 (ממוצע) תוחלת החיים בירושלים הייתה 82.9 שנים, בדומה לישראל (82.8 שנים), תל אביב וחיפה (83.1 שנים בכל אחת מן הערים). בין הערים הגדולות בישראל, תוחלת החיים הנמוכה ביותר נרשמה בבת-ים (81.1) ובחדרה (81.3), והגבוהה ביותר נרשמה בכפר סבא (85.1) וברמת גן (84.9).



שיעור פריון כולל בישראל ובירושלים, לפי קבוצת אוכלוסייה, 2021-2002





הגירה ועלייה

הגירה אל ירושלים

בשנת 2021 עברו לירושלים מיישובים אחרים בארץ 11,900 תושבים חדשים (להלן: 'נכנסים'). מספר המהגרים אל העיר בשנה זו היה גבוה בהשוואה לשנת 2020 (11,000). בקרב המהגרים לעיר בלט חלקם הגדול של המגיעים מיהודה ושומרון – 2,800 תושבים (24% מהנכנסים). ממחוז המרכז היגרו לירושלים 2,200 תושבים (18%), וממחוז תל אביב – 2,100 (18%). מיישובי מחוז ירושלים הגיעו לירושלים 1,600 תושבים, שהיוו 13% מכלל המהגרים אליה. מספר המהגרים הגדול ביותר לירושלים הגיע מבני ברק (830), בית שמש (790), תל אביב (710), ביתר עילית (520), אשדוד (440) ומודיעין עילית (330). בשנת 2021 בלט שיעור הצעירים הגבוה – 47% מהנכנסים לירושלים היו בני 15-29 (5,600). חלקם של בני 30-64 מכלל הנכנסים עמד על 25% (3,000), שיעור הילדים בני 0-14 עמד על 24% (2,900), ושיעור האוכלוסייה המבוגרת בגיל 65 ומעלה עמד על 4% (500).

הגירה מירושלים

בשנת 2021, 22,700 תושבים היגרו מירושלים ועברו ליישובים אחרים בארץ (להלן: 'יוצאים'). מספר המהגרים מירושלים בשנה זו היה גבוה משמעותית בהשוואה לשנת 2020 (18,800). בקרב המהגרים מן העיר בלט חלקם של היוצאים ליישובים במחוז ירושלים – 5,400 (24% מכלל היוצאים), ולמחוז יהודה ושומרון – 5,300 (24%). ניתן לומר, אם כן, כי כמחצית מההגירה הבין-עירונית אל מחוץ לירושלים הייתה אל המחוזות סובבים אותה. אל מחוז מרכז עברו 3,600 מהגרים (16%) ואל מחוז תל אביב – 3,300 (15%). ששת היישובים שאליהם עבר מספר היוצאים הגדול ביותר הם: בית שמש (3,570), תל אביב (1,580), ביתר עילית (1,170), גבעת זאב (900), מודיעין-מכבים-רעות (810) ומבשרת ציון (780). גם בקרב המהגרים מירושלים בלט אחוז הצעירים הגבוה – 35% מהם (8,000) היו צעירים בני 15-29. שיעור הילדים בני 0-14 מקרב היוצאים היה גבוה אף הוא, ועמד על 34% (7,700). 26% מהיוצאים היו בני 30-64 (6,000) ו-5% היו בני 65 ומעלה (1,100).

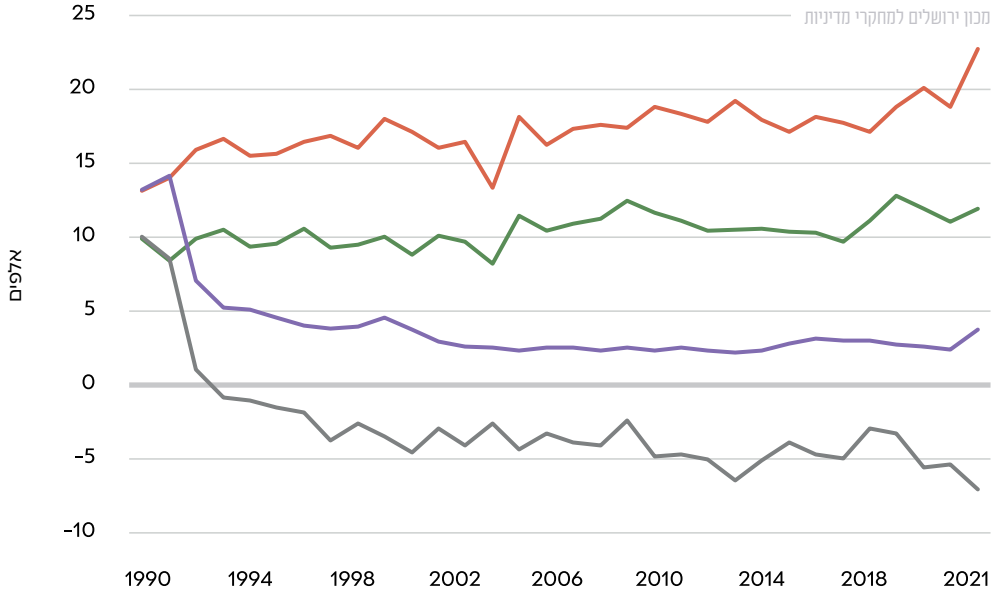
מאזן ההגירה

בשנת 2021 מאזן ההגירה הבין-עירונית של ירושלים (ההפרש בין מספר המהגרים אל העיר למספר המהגרים ממנה) היה שלילי ועמד על -10,800. מאזן ההגירה הכולל של ירושלים (כולל עולים, יוצאים ונכנסים מחו"ל ואיחוד משפחות) היה גם הוא שלילי, אך גבוה ממאזן ההגירה הבין-עירונית, ועמד על -6,600.



נכנסים, עולים, יוצאים ומאזן הגירה כולל בירושלים, 1990-2021

■ יוצאים ■ נכנסים ■ עולים ■ מאזן הגירה כולל

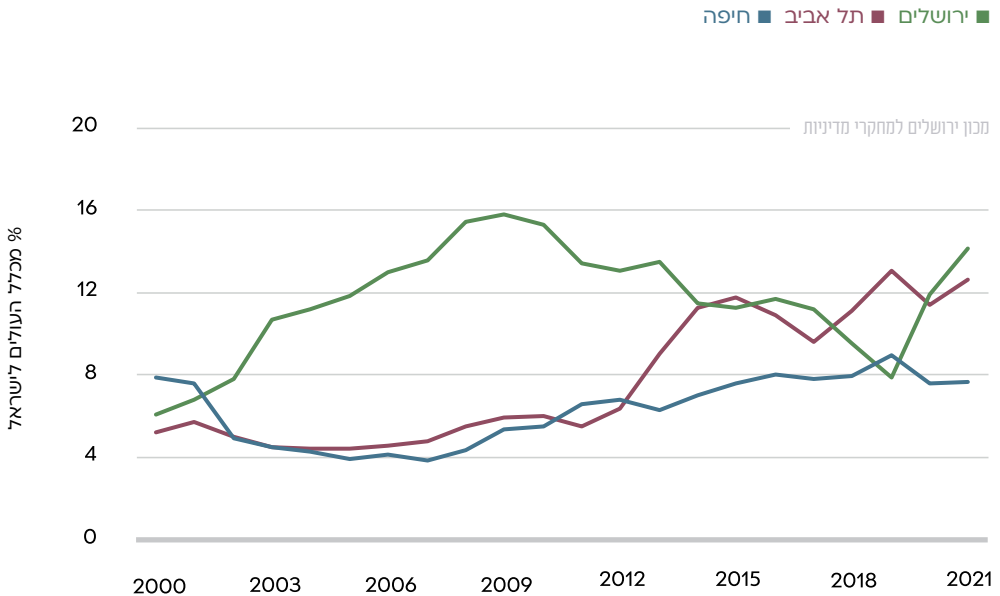




עלייה

בשנת 2021 מספר העולים שבחרו לגור בירושלים היה הגבוה מבין ערי ישראל ועמד על 3,700 עולים. לשם השוואה, בתל אביב בחרו לגור כ-3,300 עולים, בנתניה 2,700 עולים ובחיפה כ-2,000 עולים. העולים שבחרו לגור בירושלים היוו כ-14% מכלל העולים לישראל, בהשוואה ל-13% שבחרו לגור בתל אביב, 10% בנתניה ו-8% בחיפה. השכונות בירושלים שבהן השתקע מספר העולים הגבוה ביותר היו גבעת שאול (310 עולים), בקעה, ימין משה ואבו תור (250), רוממה (230) ורחביה (180). בקרב העולים שבחרו בירושלים כמקום מגוריהם הראשון בישראל בשנה זו, בולט חלקם של העולים מארצות הברית (35% מהעולים לירושלים הגיעו ממדינה זו), צרפת (22%) ורוסיה (7%). לשם השוואה, המדינות המובילות בעלייה לישראל הן רוסיה (30% מהעולים לישראל), צרפת (14%), ארצות הברית (14%) ואוקראינה (12%). בקרב העולים שבחרו בתל אביב כמקום מגוריהם הראשון, 36% הגיעו מרוסיה, 21% מצרפת ו-11% מארצות הברית.

השתקעות ראשונה של עולים בירושלים, בתל אביב ובחיפה, 2021-2000





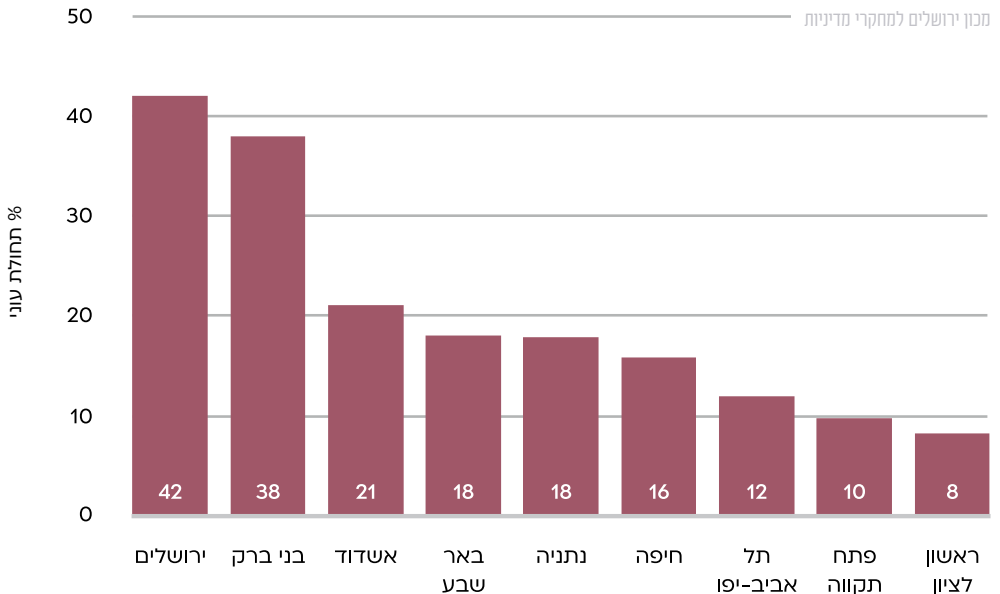
תחולת העוני

ירושלים היא אחת הערים העניות ביותר בישראל. בשנת 2021 חיו מתחת לקו העוני 39% מהמשפחות בירושלים (125,900), שבהן חיו 42% מהנפשות (415,700) ו-51% מהילדים (202,400). תחולת העוני בירושלים גבוהה באופן ניכר בהשוואה לישראל כולה, שבה חיו מתחת לקו העוני 21% מהמשפחות, 21% מהנפשות ו-28% מהילדים.

מבין הערים הגדולות בישראל, השיעור הגבוה ביותר של נפשות מתחת לקו העוני נרשם בירושלים (42%). בבני ברק, העיר שמדורגת שנייה על פי סדר יורד של תחולת העוני, 38% מהנפשות חיו מתחת לקו העוני ובתל אביב, חיפה, ראשון לציון ופתח תקווה – בין 8% ל-16% מהנפשות חיו מתחת לקו העוני. מבין היישובים הגדולים הסובבים את ירושלים, תחולת העוני הגבוהה ביותר הייתה בביתר עילית (46%), בית שמש (43%) וקריית יערים (39%). היישובים בעלי תחולת העוני הנמוכה ביותר היו צור הדסה (5%), מבשרת ציון (8%) ומעלה אדומים (9%).

תופעת העוני בירושלים שכיחה במיוחד בקרב האוכלוסייה החרדית והאוכלוסייה הערבית, המתאפיינות במשפחות גדולות (עוני מוגדר לפי מספר הנפשות התקניות במשפחה). בקרב האוכלוסייה החרדית בירושלים 43% מהנפשות חיו מתחת לקו העוני. זהו אחוז גבוה במקצת בהשוואה לתחולת העוני בקרב האוכלוסייה החרדית בישראל – 40%. בקרב האוכלוסייה הערבית בירושלים 60% מהנפשות חיו מתחת לקו העוני. זהו אחוז גבוה באופן ניכר בהשוואה לתחולת העוני בקרב האוכלוסייה הערבית בישראל – 39%.

תחולת העוני לנפשות בערים נבחרות בישראל, 2021





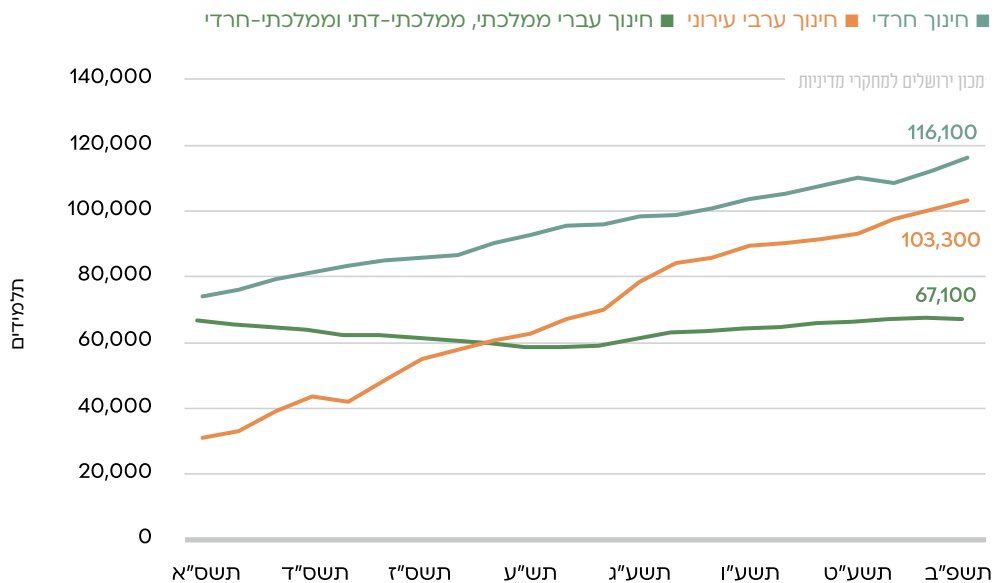
מערכת החינוך

בשנת הלימודים תשפ"ב (2021/22) למדו בחינוך העברי בירושלים 183,100 תלמידים: 37% מהם למדו בחינוך הממלכתי, הממלכתי-דתי והממלכתי-חרדי ו-63% למדו בחינוך החרדי. בחינוך הממלכתי (29,800), הממלכתי-דתי (32,300) והממלכתי-חרדי (2,400) למדו 67,100 תלמידים, ובחינוך החרדי למדו 116,100 תלמידים.

בחינוך העברי הממלכתי והממלכתי-דתי למדו 12,000 ילדים בגני הילדים (18%), 26,200 תלמידים בחינוך היסודי (39%), 26,300 תלמידים בחינוך העל-יסודי (39%), ו-2,500 תלמידים בחינוך המיוחד (4%). בחינוך החרדי למדו 28,000 ילדים בגני הילדים (24%), 56,900 תלמידים בחינוך היסודי⁵ (49%), 28,300 תלמידים בחינוך העל-יסודי (24%) ו-2,900 תלמידים בחינוך המיוחד (3%).

בשנת הלימודים תשפ"ב (2021/22) למדו בחינוך העברי בירושלים כ-119,700 תלמידים: 103,300 למדו בחינוך הציבורי⁶ (86%) וכ-16,400 למדו בחינוך הפרטי (14%; אומדן לשנת הלימודים 2021/22). תלמידי החינוך הערבי (הציבורי והפרטי) היוו 40% מכלל התלמידים במערכת החינוך בירושלים. בחומש האחרון (תשע"ח-תשפ"ב) גדל מספר התלמידים בחינוך הערבי הציבורי ב-13% (מ-91,600 ל-103,300). התפלגות התלמידים בחינוך הציבורי הייתה: 20,900 ילדים בגני הילדים (20%), 42,600 תלמידים בחינוך היסודי (41%) ו-35,700 תלמידים בחינוך העל-יסודי (36%) וכ-2,300 תלמידים בחינוך המיוחד (2%).

תלמידים במערכת החינוך בירושלים, לפי מגזר, תשס"א-תשפ"ב



5 החינוך היסודי במגזר החרדי כולל את כיתות א'-ח', בעוד שבמגזר ממלכתי והממלכתי-דתי הוא כולל רק את כיתות א'-ו'.
6 חינוך רשמי וחינוך מוכר שאינו רשמי.

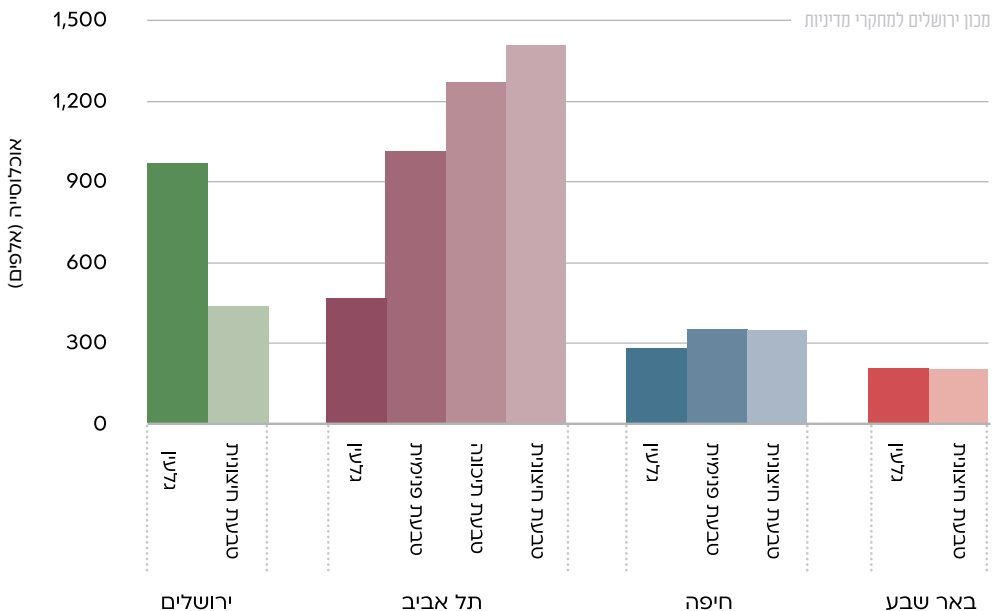


מטרופולין ירושלים

מטרופולין היא מקבץ של יישובים המקיימים זיקות תפקודיות אלו עם אלו, ובעיקר עם עיר מרכזית, שמהווה את ליבת המטרופולין. יישובי המטרופולין מסווגים לטבעות – לפי עוצמת הזיקות בינם לבין ליבת המטרופולין, ולגזרות – לפי הכיוון אליה. בישראל הגדירה הלשכה המרכזית לסטטיסטיקה ארבע מטרופולינים: ירושלים, תל אביב, חיפה ובאר שבע. מטרופולין ירושלים היא המטרופולין השנייה בגודלה בישראל, לאחר מטרופולין תל אביב, ובשנת 2021 גרו בה 1,403,700 תושבים. במטרופולין תל אביב גרו 4,156,900 תושבים, במטרופולין חיפה גרו 983,500 תושבים, ובמטרופולין באר שבע גרו 417,500 תושבים.

מטרופולין ירושלים מורכבת מגלעין המטרופולין, העיר ירושלים, ומטבעת חיצונית הכוללת שתי גזרות. בשנת 2021 היו במטרופולין ירושלים 80 יישובי מגורים. בגלעין המטרופולין גרו 966,200 תושבים, ובטבעת החיצונית גרו 437,500 תושבים: 235,400 תושבים בגזרה המערבית ו-202,100 תושבים בגזרת יהודה ושומרון (יישובים ישראליים בלבד). במטרופולין ירושלים 69% מהאוכלוסייה התגוררה בגלעין, שיעור גבוה ביחס למטרופולינים האחרות, תל אביב (11%), חיפה (29%) ובאר שבע (51%). בשנת 2021, היישובים הגדולים ביותר בטבעת החיצונית של המטרופולין היו בית שמש (141,800 תושבים), ביתר עילית (63,200), מעלה אדומים (37,600), מבשרת ציון (24,900) ונבעת זאב (20,000).

אוכלוסייה, לפי מטרופולין וטבעות, 2021



כלכלה ותעסוקה

3

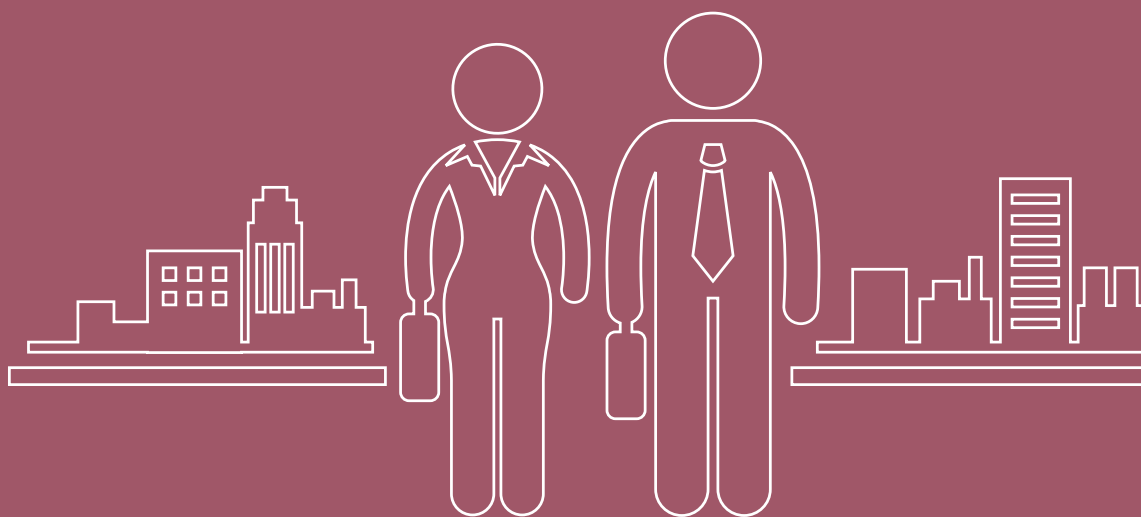
השתתפות בכוח העבודה

מאפייני מועסקים

השכלה גבוהה

תיירות

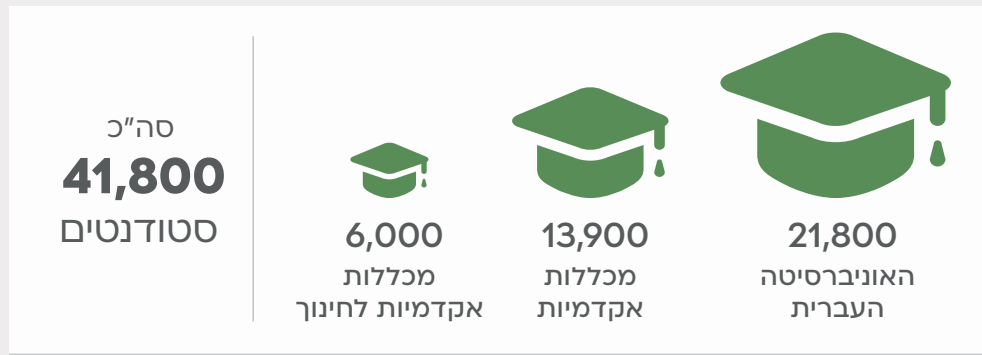
בינוי ודיור





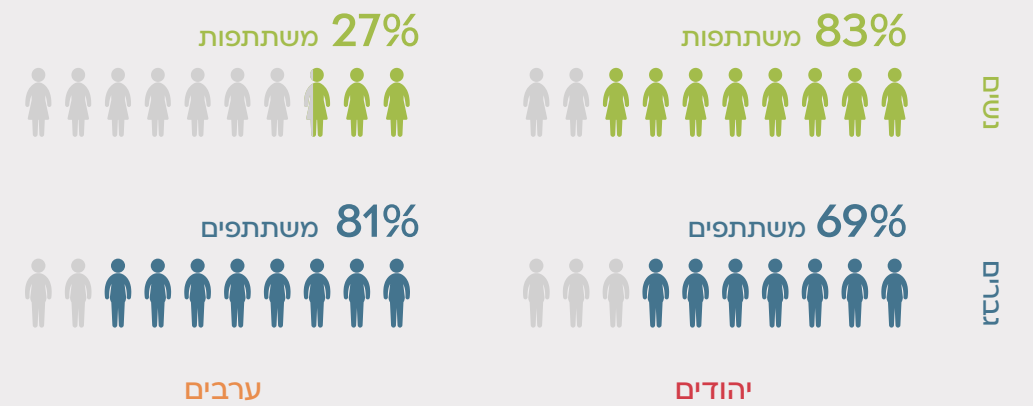
סטודנטים באוניברסיטה העברית ובמכללות האקדמיות בירושלים, תשפ"ב (2021/22)

מכון ירושלים למחקרי מדיניות



שיעור השתתפות בכוח העבודה בגילי העבודה העיקריים (25-64) בירושלים, לפי קבוצת אוכלוסייה ומגדר, 2022

מכון ירושלים למחקרי מדיניות



מספר עסקאות לרכישת דירה בירושלים, לפי גודל הדירה, 2021 מול 2022

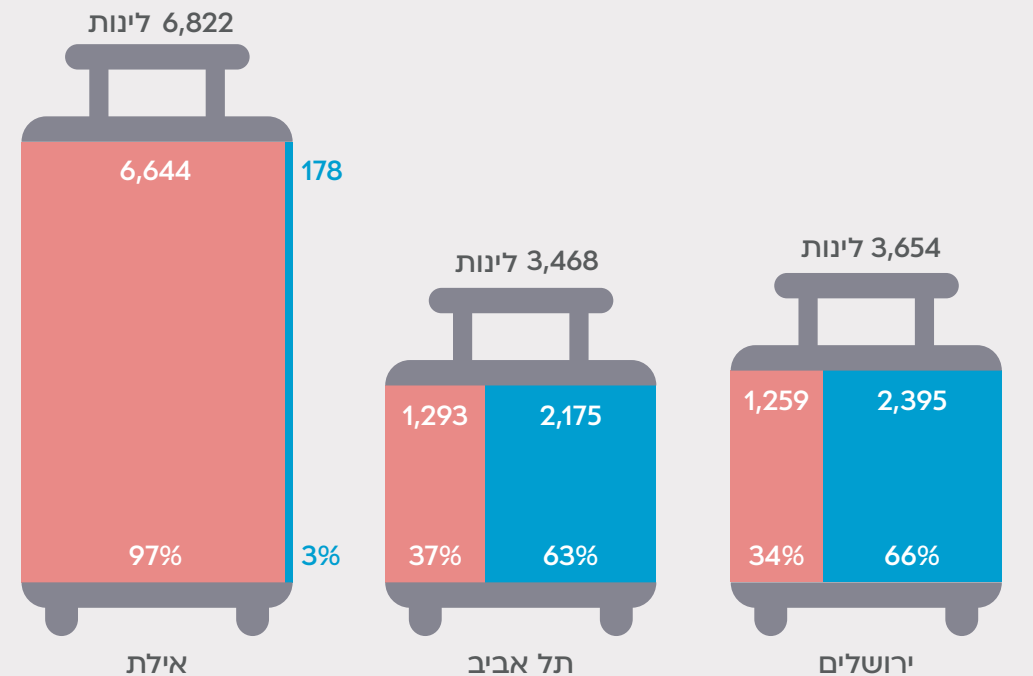
מכון ירושלים למחקרי מדיניות



2021 ● 2022 ●

לינות תיירים מחו"ל וישראלים* במלונות בירושלים, בתל אביב ובאילת, 2022

מכון ירושלים למחקרי מדיניות



* אלפים

■ תיירים מחו"ל ■ ישראלים



השתתפות בכוח העבודה

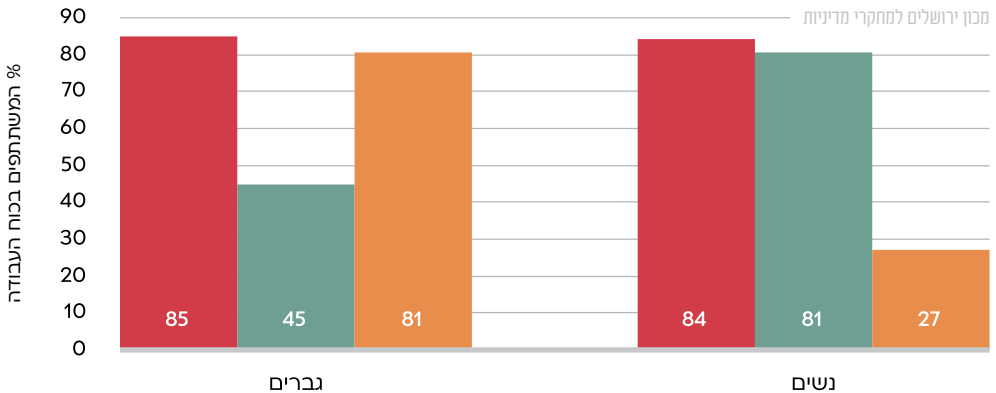
בשנת 2022 שיעור ההשתתפות בכוח העבודה בירושלים בגילי העבודה העיקריים (25-64) עמד על 67% (לעומת 82% בישראל). בקרב גברים, שיעור ההשתתפות בכוח העבודה בירושלים עמד על 74% (לעומת 85% בישראל). שיעור ההשתתפות הנמוך בקרב גברים בירושלים קשור לשיעור השתתפות נמוך בקרב הגברים החרדים (45%). בקרב נשים, שיעור ההשתתפות בכוח העבודה בירושלים עמד על 60% (לעומת 79% בישראל). שיעור ההשתתפות הנמוך בקרב נשים בירושלים קשור לשיעור השתתפות נמוך במיוחד של הנשים הערביות (27%).

בשנת 2022 שיעור ההשתתפות בכוח העבודה בקרב האוכלוסייה היהודית בירושלים בגילי העבודה העיקריים עמד על 76%, והוא היה גבוה מזה של האוכלוסייה הערבית (53%). שיעור ההשתתפות בקרב הגברים היהודים (69%) היה נמוך מהשיעור בקרב הגברים הערבים (81%), בעוד ששיעור ההשתתפות של הנשים היהודיות (83%) היה גבוה באופן ניכר מזה של הנשים הערביות (27%).

בקרב האוכלוסייה היהודית, קיים פער ניכר בשיעור ההשתתפות בכוח העבודה בין חרדים לבין האוכלוסייה הכללית (חילונים, מסורתיים ודתיים). בשנת 2022 שיעור ההשתתפות של יהודים לא-חרדים בכוח העבודה עמד על 85% בירושלים ו-88% בישראל. בקרב חרדים שיעור ההשתתפות עמד על 62% בירושלים ו-69% בישראל. בקרב הגברים הלא-חרדים בירושלים נמצא שיעור השתתפות של 85%, ואילו בקרב הגברים החרדים השיעור היה נמוך באופן ניכר – 45%. בקרב הנשים הלא-חרדיות בירושלים שיעור ההשתתפות עמד על 84% ובקרב הנשים החרדיות הוא עמד על 27%.

השתתפות בכוח העבודה בירושלים, בגיל 25-64, לפי קבוצת אוכלוסייה, אופי הזהות הדתית ומגדר, 2022

■ ערבים ■ חרדים ■ יהודים לא-חרדים





מאפייני מועסקים

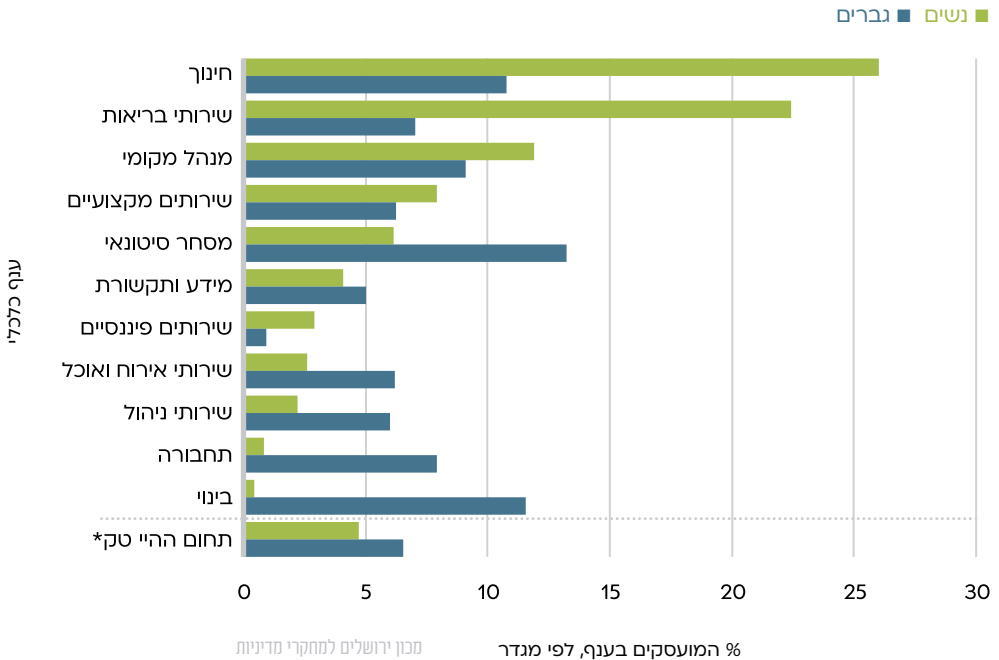
בשנת 2022 מספר המועסקים העובדים בירושלים (בני 15 ומעלה) עמד על 345,900, והם היוו 8% מכלל המועסקים בישראל. בתל אביב מספר המועסקים היה גדול מזה שבירושלים (472,500), והם היוו 11% מכלל המועסקים בישראל. בחיפה היו 193,200 מועסקים, 5% מכלל המועסקים בישראל.

רוב (77%) המועסקים בירושלים היו תושבי ירושלים, 9% גרו ביהודה ושומרון, 6% במחוז ירושלים (לא כולל העיר ירושלים) ו-7% במחוזות תל אביב והמרכז. באופן דומה חלק ניכר מתושבי ירושלים עבדו בעיר: מתוך 306,000 תושבי העיר המועסקים, 86% עבדו בירושלים. ככלל, נשים נוטות יותר לעבוד בקרבת מקום מגוריהן; 91% מהנשים המועסקות שגרו בירושלים בשנת 2022 גם עבדו בעיר, בהשוואה ל-83% מהגברים. בתל אביב 69% מתושבות העיר המועסקות עבדו בעיר, בהשוואה ל-61% מהגברים.

בשנת 2022 ענפי הכלכלה העיקריים שבהם עבדו המועסקים בירושלים הם: חינוך – 18% (לעומת 12% בישראל ו-6% בתל אביב), שירותי בריאות ורווחה – 15% (12% בישראל ו-9% בתל אביב) ומנהל מקומי וציבורי – 10% (10% בישראל ו-7% בתל אביב). בתחום ההייטק עבדו 6% מהמועסקים בירושלים (לעומת 11% בישראל ו-20% בתל אביב).

בדומה לנשים בישראל, ענפי הכלכלה העיקריים שבהם הועסקו נשים בירושלים בשנת 2022 היו חינוך (26%), שירותי בריאות ורווחה (22%) ומנהל מקומי וציבורי (12%). לעומתם, גברים בירושלים הועסקו בעיקר במסחר (13%), בינוי (12%) וחינוך (11%), בעוד שבישראל הענפים הבולטים עבור גברים היו תעשייה (13%), מסחר (11%) ומנהל מקומי וציבורי (11%). בתחום ההייטק בירושלים הועסקו 5% מהנשים ו-7% מהגברים, לעומת 7% מהנשים ו-14% מהגברים בישראל.

מועסקים העובדים בירושלים, לפי ענף כלכלי ומגדר, 2022 (ענפים עיקריים)



* תחום ההייטק מורכב ממספר תת-תחומים המשתייכים לענפים כלכליים שונים.



השכלה גבוהה

בשנת הלימודים תשפ"ב (2021/22) למדו במוסדות להשכלה גבוהה בירושלים 41,800 סטודנטים, והם היוו 14% מכלל הסטודנטים בישראל. כ-21,800 סטודנטים (52% מהסטודנטים בירושלים) למדו באוניברסיטה העברית⁷, 13,900 סטודנטים (33%) למדו בשבע מכללות אקדמיות ו-6,000 סטודנטים (14%) למדו בחמש מכללות אקדמיות לחינוך. מתוך כלל הסטודנטים שלמדו במוסדות להשכלה גבוהה בירושלים, 74% למדו לתואר ראשון (לעומת 71% בישראל), 20% לתואר שני (23% בישראל) ו-5% לתואר שלישי (4% בישראל).

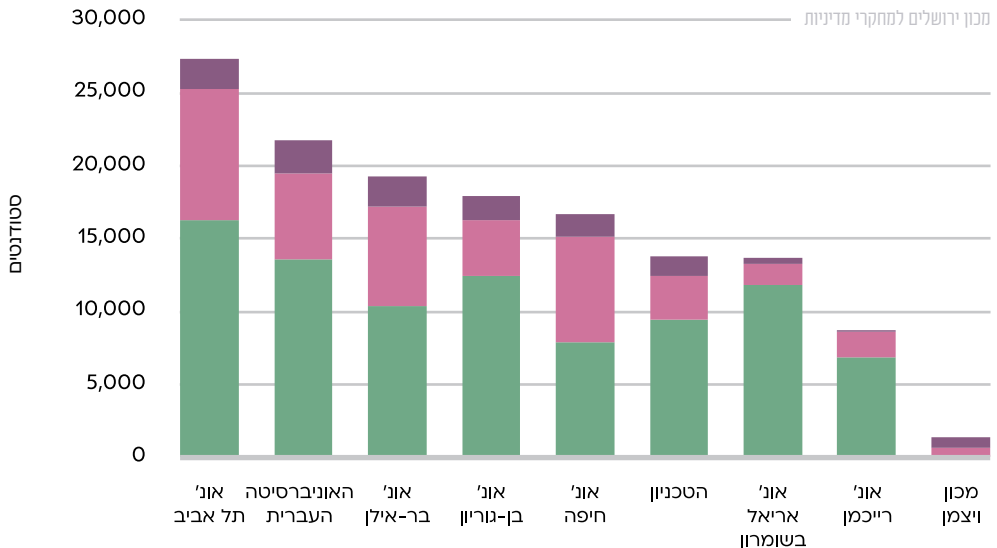
מקרב הסטודנטים באוניברסיטה העברית בשנת הלימודים תשפ"ב (2021/22), 62% למדו לתואר ראשון, 27% לתואר שני, 10% לתואר שלישי, ופחות מ-1% למדו לימודי תעודה. 36% מהסטודנטים למדו בפקולטה למדעי הטבע ומתמטיקה (כולל הפקולטה לחקלאות), 25% בפקולטה למדעי החברה, 18% במדעי הרפואה (כולל מקצועות עזר לרפואה), 15% במדעי הרוח, 4% במשפטים ו-2% בהנדסה.

הסטודנטים הערבים היוו 14% מהסטודנטים באוניברסיטה העברית, בדומה לשיעורם בכלל האוניברסיטאות בישראל. אחוז הסטודנטים הערבים הגבוה ביותר מבין האוניברסיטאות בישראל נרשם באוניברסיטת חיפה (35%) ובטכניון (24%). האחוז הנמוך ביותר נרשם במכון ויצמן למדע (3%) ובאוניברסיטת רייכמן (3%).

חלקן של הסטודנטיות מתוך כלל הלומדים באוניברסיטה העברית (57%) היה גבוה מעט מחלקן בכלל האוניברסיטאות בישראל (55%). השיעור הגבוה ביותר של סטודנטיות מתוך כלל הלומדים נרשם באוניברסיטת חיפה (66%), והשיעור הנמוך ביותר נרשם בטכניון (41%).

סטודנטים באוניברסיטאות, לפי תואר, תשפ"ב (2021/22)

■ תואר שלישי ■ תואר שני ■ תואר ראשון



7 כולל כ-1,500 סטודנטים שלמדו בפקולטה לחקלאות ברחובות.



תיירות

בשנת 2022 היו בירושלים 86 מלונות תיירות ובהם 11,000 חדרים, אשר היוו כ-19% מכלל החדרים במלונות תיירות בישראל. עשור קודם לכן, בשנת 2012, פעלו בעיר 71 מלונות תיירות ובהם היו 9,400 חדרים; מאז חל גידול של 21% במספר מלונות התיירות ו-17% במספר חדרי המלון. לשם השוואה, בשנת 2022 היו באילת 51 מלונות ו-11,000 חדרים (19% מהחדרים בארץ), בתל אביב היו 102 מלונות ו-10,500 חדרים (18%), ובטבריה היו 39 מלונות ו-4,800 חדרים (8%).

בשנת 2022 תפוסת החדרים במלונות בירושלים עמדה על 55%, והייתה גבוהה משמעותית מתפוסת החדרים בשנת 2021 (22%), אך נמוכה בהשוואה לשנת 2019 (72%), השנה שקדמה להתפרצות נגיף הקורונה.

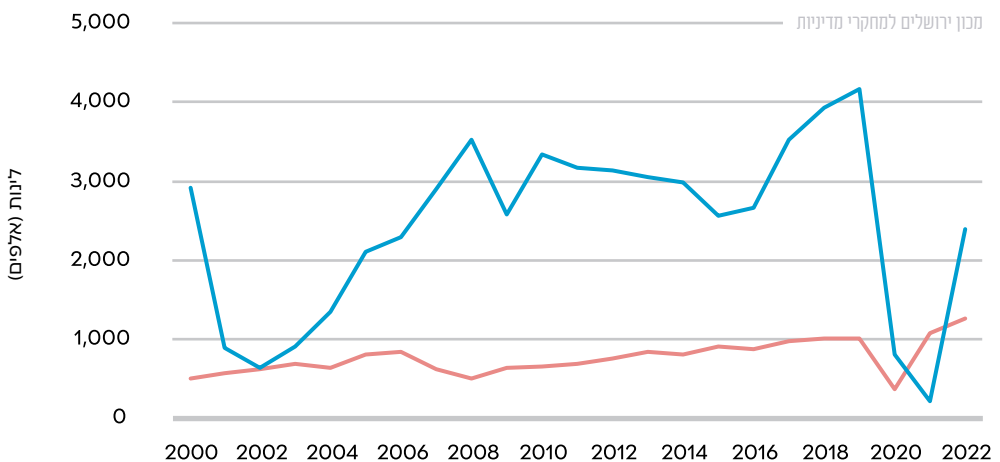
בשנת 2022 ירושלים הייתה היעד המוביל במספר לינות התיירים מחו"ל. בשנה זו מספר הלינות בירושלים עמד על 2,394,900, והיווה 34% מכלל לינות התיירים מחו"ל בישראל (לעומת 26% בשנת 2021 ובשיעור דומה לשנת 2019). לשם השוואה, 31% מלינות התיירים מחו"ל בישראל היו במלונות תיירות בתל אביב, 8% בטבריה ו-3% בשפת ים המלח.

ירושלים אינה יעד מועדף על ישראלים. בשנת 2022 נרשם מספר שיא של לינות ישראלים במלונות תיירות בירושלים – 1,259,100 לינות, אך מספר זה היווה 8% בלבד מכלל לינות הישראלים בישראל (בדומה לחלקן היחסי בשנת 2019), בהשוואה ל-42% באילת, 11% בשפת ים המלח ו-8% בתל אביב.

פדיון המלונות מצביע על גובה ההכנסות של מלונות התיירות מאירוח וממתן שירותים נוספים. בשנת 2019 עמד פדיון המלונות בירושלים על 2.5 מיליארד ש"ח, הפדיון הגבוה ביותר שנרשם אי פעם בעיר. בשל השפעות משבר הקורונה, בשנים 2020-2021 חלה ירידה תלולה בפדיון המלונות בעיר (והוא עמד על 553 מיליון ו-696 מיליון ש"ח בהתאמה). בשנת 2022 חלה התאוששות בפדיון המלונות בירושלים והוא עמד על כ-2 מיליארד ש"ח, גידול של 181% בהשוואה לשנת 2021, אך עדיין 23% פחות מגובה הפדיון בשנת 2019.

לינות במלונות תיירות בירושלים, 2022-2000

■ תיירים מחו"ל ■ ישראלים





בינוי ודיור

בסוף שנת 2022 היו בירושלים 243,200 דירות למגורים. שטח דירה ממוצע בירושלים עמד על 83 מ"ר. בעשור האחרון (2012-2022) שטח הדירה הממוצע בירושלים גדל ב-3 מ"ר, מ-80 מ"ר ל-83 מ"ר.

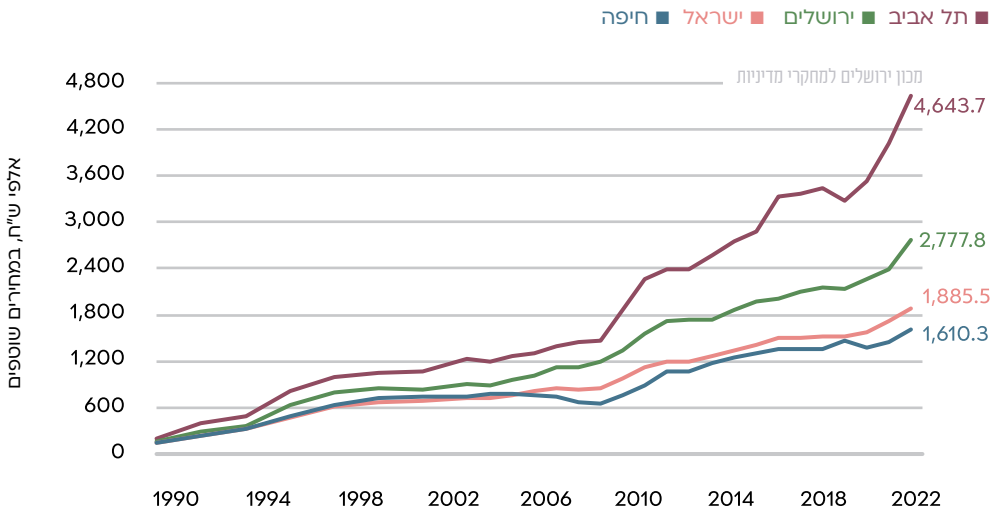
בשנת 2022 החלה בנייתן של 4,500 דירות בירושלים. בשנה זו 9% מהתחלות הבנייה היו של דירות בנות 1-2 חדרים (בהשוואה ל-6% בישראל). חלקן של דירות בנות 3 חדרים בהתחלות הבנייה בירושלים עמד על 24% (לעומת 12% בישראל). חלקן של הדירות בנות 4 חדרים בירושלים עמד על 42% (לעומת 43% בישראל), וחלקן של דירות בנות 5 חדרים ומעלה היה 26% (לעומת 40% בישראל).

בשנת 2022 הסתיימה בנייתן של 3,100 דירות למגורים בירושלים. 7% מהדירות שהסתיימה בנייתן היו בנות 1-2 חדרים (לעומת 5% בישראל), 20% מהדירות היו בנות 3 חדרים (12% בישראל), 33% מהדירות היו בנות 4 חדרים (39% בישראל), ו-41% היו בנות 5 חדרים ומעלה (44% בישראל).

בשנת 2022 נמכרו 4,700 דירות בירושלים⁸, לעומת 5,500 דירות בשנת 2021. ערים גדולות אחרות שבלטו במספר העסקאות היו באר שבע (4,500) וחיפה (4,300). בתל אביב נמכרו בשנה זו 2,200 דירות.

המחיר הממוצע שבו נמכרה דירת 3.5-4 חדרים בירושלים עמד על 2,777,800 ש"ח, עלייה של 16% בהשוואה למחיר בשנת 2021. מחיר זה היה גבוה בהשוואה לישראל (1,885,500 ש"ח) ולחיפה (1,610,300 ש"ח), אך נמוך באופן ניכר בהשוואה לתל אביב (4,643,700 ש"ח). ברבעון האחרון של שנת 2022 שכר הדירה הממוצע עבור דירת 3.5-4 חדרים בירושלים עמד על 5,370 ש"ח, עלייה של 5% בהשוואה למחיר בשנת 2021. מחיר זה היה גבוה בהשוואה לישראל (4,740 ש"ח) ולחיפה (3,580 ש"ח), אך נמוך בהשוואה לתל אביב (7,710 ש"ח).

מחירים ממוצעים לדירות בנות 3.5-4 חדרים בבעלות פרטית בישראל, בירושלים, בתל אביב ובחיפה, 1990-2022



8 נתון ארעי, לא כולל עסקאות שדווחו באיחור או שטרם דווחו.

על נתוניך ירושלים הוא פרסום היוצא לאור מדי שנה לקראת יום ירושלים ומציג תמונה עדכנית, תמציתית ומאירת עיניים על המצב הקיים בירושלים ועל מגמות השינוי לאורך זמן. הפרסום מנגיש לקובעי המדיניות ולקהל הרחב נתונים על המתרחש בעיר במגוון תחומים: אוכלוסייה, רווחה, חינוך, תעסוקה, דיור, תיירות ועוד. הנתונים המפורטים והמלאים מובאים בשנתון הסטטיסטי לירושלים, המפורסם באתר המכון.

מכון ירושלים למחקרי מדיניות הוא מכון מחקר וחשיבה המוציא מירושלים תורה חברתית, כלכלית ומרחבית בת-קיימא. המכון, שהוקם בשנת 1978, הוא הכתובת שמעצבי מדיניות פונים אליה לביור, קידום והגדרת סוגיות מרכזיות בחקר ירושלים ומדינת ישראל. מחקריו ופעילותו של המכון מסייעים למוסדות ולגופים לעצב וליישם מדיניות חדשנית ואפקטיבית. ירושלים מהווה עבור המכון מקור השראה, שדה מחקר, מעבדה ומרחב יעד להשפעה. פיתוח העיר לטובת מגוון תושביה, אוהביה ומאמיניה וחיזוק מעמדה הגלובלי עומדים בראש סדר היום של המכון.

מכון ירושלים למחקרי מדיניות

רחוב רד"ק 20, ירושלים 9218604

טל 02-5630175 | פקס 02-5639814 | דוא"ל INFO@JERUSALEMINSSTITUTE.ORG.IL

WWW.JERUSALEMINSSTITUTE.ORG.IL